



AGRA ART
dom aukcyjny



SZTUKA WSPÓŁCZESNA

16 CZERWCA 2019







INDEKS ARTYSTÓW

STANISŁAW BAJ	158	JERZY MIERZEJEWSKI	126
ZDZISŁAW BEKSIŃSKI	130, 131	KAZIMIERZ MIKULSKI	108
TAMARA BERDOWSKA	136	IGOR MITORAJ	137, 157
KIEJSTUT BEREŹNICKI	150	JAROSŁAW MODZELEWSKI	146
MARIAN BOGUSZ	135	HENRYK MUSIAŁOWICZ	121
JAN CHWAŁCZYK	159	MAKSYMILIAN NOVÁK-ZEMPLIŃSKI	167
ROMAN CIEŚLEWICZ	149	JERZY NOWOSIELSKI	102, 104, 105, 106, 107
JÓZEF CZAPSKI	112	RAFAŁ OLBIŃSKI	166
TADEUSZ DOMINIK	113, 114, 115	WŁODZIMIERZ PAWLAK	143
JERZY DUDA GRACZ	128, 129	TERESA PĄGOWSKA	125
EDWARD DWURNIK	145, 165	ANDRZEJ ADAM SADOWSKI	156
STASYS EIDRIGEVIČIUS	162	FRANCISZEK STAROWIEYSKI	127
WŁADYSŁAW JACKIEWICZ	139, 140	WŁADYSŁAW STRZEMIŃSKI	111
MARIA JAREMA	109, 110	JAN SZANCENBACH	164
MAREK JAROMSKI	161	LEON TARASEWICZ	138, 142
JULIUSZ JONIAK	163	JAN TARASIN	132
TADEUSZ KANTOR	101, 103	JERZY TCHÓRZEWSKI	120
ALEKSANDER KOBZDEJ	117	WIESŁAW WAŁKUSKI	151
BOGDAN KORCZOWSKI	153	HENRYK WANIEK	154
JERZY KRAWCZYK	152	JANINA WIERUSZ-KOWALSKA	141
JAN LEBENSTEIN	123, 124	RYSZARD WINIARSKI	133, 134
ALFRED LENICA	116, 119	WITOLD-K.	160
NORMAN LETO	147, 148	JACEK YERKA	168, 169
RYSZARD LIS	144	WŁODZIMIERZ ZAKRZEWSKI	155
ZBIGNIEW MAKOWSKI	118, 122		



AUKCJA DZIEŁ SZTUKI

NIEDZIELA, 16 CZERWCA 2019

MALARSTWO TRADYCYJNE
godz. 19⁰⁰

SZTUKA WSPÓŁCZESNA
ok. godz. 20⁰⁰

WYSTAWA I LICYTACJA W NASZEJ NOWEJ SIEDZIBIE

Galeria AGRA-ART – Warszawa, ul. Wilcza 70

Rezerwacja miejsc, zamawianie licytacji telefonicznych oraz zlecenia
agra@agraart.pl lub tel. 22 625 08 08, 601 352 916

Uwaga! Zmiana w Regulaminie Aukcji (§9 pkt. 9, §12 pkt. 2, 3)

REGULAMIN AUKCJI DOMU AUKCYJNEGO AGRA-ART S.A.

§ 1. POSTANOWIENIA OGÓLNE

Niniejszy *Regulamin* określa zasady przeprowadzenia oraz uczestnictwa w aukcji, której przedmiotem są dzieła sztuki oraz inne obiekty kolekcjonerskie, powierzone Domowi Aukcyjnemu Agra-Art S.A. celem ich sprzedaży.

§ 2. DEFINICJE

Ilekróć w niniejszym *Regulaminie* jest mowa o poniższych pojęciach, należy przez nie rozumieć:

- DOM AUKCYJNY** – Dom Aukcyjny Agra-Art S.A., z siedzibą w Warszawie przy ul. Wilczej 55/63, zarejestrowany w rejestrze przedsiębiorców Krajowego Rejestru Sądowego prowadzonym przez Sąd Rejonowy dla m.st. Warszawy w Warszawie pod numerem 101181.
- ESTYMACJE** – orientacyjny przedział cen, podany na podstawie analizy rynku aktualnej dla terminu aukcji, w którym w wyniku licytacji z największym prawdopodobieństwem może znaleźć się cena uzyskana; wartość ta nie uwzględnia kwoty *Premium*.
- PRZEDMIOT AUKCJI** – dzieło sztuki oraz inne rzeczy nie wyłączone z obrotu, powierzone przez klientów, które zgodnie z ich oświadczeniem są wolne od wad prawnych.
- CENA WYWOŁAWCZA** – cena, od której aukcjoner rozpoczyna licytację obiektu.
- SPRZEDAJĄCY** – osoba zgłaszająca przedmiot do sprzedaży (wliczając agenta, wykonawcę lub osobistego reprezentanta).
- UCZESTNIK** – osoba zarejestrowana, biorąca udział w aukcji.
- NABYWCA** – osoba (lub mocodawca, w przypadku licytacji przez pełnomocnika), która zgłosiła najwyższą ofertę zaakceptowaną przez Aukcjонера, lub nabyła przedmiot w sprzedaży poaukcyjnej.
- AUKCJONER** – osoba upoważniona przez Dom Aukcyjny do prowadzenia aukcji.
- UMOWA** – umowa kupna-sprzedaży zawarta między Domem Aukcyjnym a Nabywcą z chwilą udzielenia przybitcia, tj. w momencie zaakceptowania przez aukcjонера najwyższej oferty poprzez uderzenie młotkiem (zgodnie z art. 70³ § 2 Kodeksu Cywilnego).
- PREMIUM** – prowizja płacona przez Nabywcę Domowi Aukcyjnemu, zawierająca podatek VAT, kwoty wynikające z *droit de suite* i podatek graniczny w przypadku obiektów sprowadzanych spoza Unii Europejskiej.
- CENA REZERWOWA** – cena znana Domowi Aukcyjnemu, za którą właściciel przedmiotu zgodził się go sprzedać, a która nie jest wyższa niż dolna estymacja.
- CENA ZAKUPU** – jest to cena całkowita do zapłaty (cena przybita młotkiem z dodanym *Premium*, lub w przypadku sprzedaży poaukcyjnej – uzgodniona cena sprzedaży), która nie podlega negocjacji po zakończeniu aukcji.
- CENA UZYSKANA** – najwyższa oferta zaakceptowana przez aukcjонера przez uderzenie młotkiem.

§ 3. WARUNKI UCZESTNICTWA W AUKCJI

- Uczestnik* rozumie i akceptuje warunki określone *Regulaminem*.
- Uczestnikiem* może być każda osoba fizyczna, która posiada pełną zdolność do czynności prawnych, osoba prawna oraz jednostka organizacyjna nie posiadająca osobowości prawnej, ale posiadająca zdolność prawną.
- Osoby, które zamierzają pierwszy raz uczestniczyć w aukcji *Domu Aukcyjnego*, proszone są o uprzedni kontakt z *Domem Aukcyjnym* w celu weryfikacji danych osobowych oraz ustalenia warunków ewentualnej płatności.
- Wszelkie dane *Uczestników* pozostają do wyłącznej wiadomości *Domu Aukcyjnego*.
- Osoba, która zgłasza chęć uczestnictwa w licytacji telefonicznej jest zobowiązana do wskazania numerów *Przedmiotów Aukcji*, które zamierza licytować oraz numeru telefonu, pod który pracownik *Domu Aukcyjnego* zadzwoni do niej w czasie aukcji.
- Do udziału w licytacji będą dopuszczone wszystkie osoby, które zostaną pozytywnie zweryfikowane przez *Dom Aukcyjny*, dotychczas wywiązały się ze swoich zobowiązań lub osoby, wobec których złożono wiarygodne referencje.
- Dom Aukcyjny* może uzależnić uczestnictwo osoby w aukcji od zweryfikowania jej tożsamości na podstawie dokumentów, podania przez nią numeru karty kredytowej lub wpłacenia wadium.
- Wadium, o którym mowa w ust. 7 powyżej, jest zaliczane na poczet *Ceny Zakupu* przez *Uczestnika*. W przypadku niedokonania zakupu, wadium jest zwracane *Uczestnikowi*.
- Wadium, o którym mowa w ust. 7 powyżej, wynosi:
 - 1 000 zł – jeśli wartość przewidywanych zakupów wynosi do 15 000 zł,
 - 10% przewidywanych przez uczestnika wydatków – jeśli wartość planowanych zakupów przekracza kwotę 15 000 zł.
- Dom Aukcyjny* zachowuje sobie prawo nie dopuszczenia osoby do uczestnictwa w aukcji bez podania przyczyny.
- Dom Aukcyjny* jest uprawniony do rejestracji przebiegu aukcji w formie audio video, z zastrzeżeniem należytej ochrony wizerunku *Uczestników*.

§ 4. UDZIAŁ OSOBISTY

- Każdemu *Uczestnikowi* przed aukcją zostanie przypisany indywidualny numer identyfikacyjny. Przed rozpoczęciem aukcji przy stanowisku rejestracyjnym *Domu Aukcyjnego* *Uczestnik* otrzyma tabliczkę z tym numerem. *Uczestnik* posługuje się w/w tabliczką w trakcie licytacji w celu akceptacji kolejnych postąpień i jest zobowiązany okazać ją na każde wezwanie *Aukcjонера*.
- Przy stanowisku rejestracyjnym *Uczestnik* potwierdza swoją tożsamość ważnym dokumentem ze zdjęciem na każdą prośbę pracownika *Domu Aukcyjnego* dokonującego rejestracji.
- Bezpośrednio po zakończeniu aukcji *Uczestnik* obowiązany jest zwrócić tabliczkę, o której jest mowa w ust. 1 powyżej.
- Uczestnik* aukcji jest odpowiedzialny za skutki użycia tabliczki licytacyjnej przez osobę trzecią.
- W przypadku zakupu, *Dom Aukcyjny* na prośbę *Uczestnika* wyda mu pisemne potwierdzenie zawartych umów.

§ 5. LICYTACJA TELEFONICZNA

- Uczestnicy* aukcji mają możliwość wzięcia udziału w aukcji przez telefon (licytacja telefoniczna).
- Dom Aukcyjny* nie ponosi odpowiedzialności za brak możliwości wzięcia udziału w licytacji telefonicznej z powodu trudności z połączeniem z numerem podanym przez *Uczestnika*.
- Dom Aukcyjny* zapewnia możliwość uczestnictwa w licytacji telefonicznej w języku angielskim francuskim lub niemieckim.
- Uczestnik* licytacji telefonicznej powinien nie później niż na 12 godzin przed terminem aukcji skontaktować się z *Domem Aukcyjnym*, celem zarezerwowania linii telefonicznej.

§ 6. LICYTACJA W IMIENIU UCZESTNIKA

- Uczestnik* może zlecić *Domowi Aukcyjnemu* licytowanie wybranych *Przedmiotów Aukcji* w jego imieniu. W tym celu *Uczestnik* wypełnia formularz zamieszczony w katalogu aukcyjnym lub w Internecie pod adresem www.agraart.pl.
- Dom Aukcyjny* licytuje *Przedmioty Aukcji* w imieniu *Uczestnika* do kwoty maksymalnej, oznaczonej przez *Uczestnika* na formularzu zlecenia.
- Dom Aukcyjny* doloży wszelkich starań, by zakupić przedmiot po najniższej możliwej cenie.
- Dom Aukcyjny* nie przyjmuje zleceń bez limitu ceny.
- Wypełniony i podpisany formularz zlecenia licytacji należy dostarczyć osobiście lub mailem na adres agra@agraart.pl, nie później niż na 6 godzin przed rozpoczęciem aukcji.

§ 7. LICYTACJA PRZEZ INTERNET W CZASIE RZECZYWISTYM

- Dom Aukcyjny* udostępnia możliwość licytacji w czasie rzeczywistym przez Internet razem z *Uczestnikami* zgromadzonymi na sali aukcyjnej.
- Warunkiem uczestnictwa w aukcji w sposób opisany w ust. 1 powyżej, jest zarejestrowanie się przez *Uczestnika* na stronie internetowej www.agraart.pl oraz uzyskanie statusu VIP.
- Status VIP można uzyskać kontaktując się z *Domem Aukcyjnym* lub wpłacając wadium w sposób opisany pod adresem www.agraart.pl.
- Dom Aukcyjny* nie ponosi odpowiedzialności za wszelkie problemy, utrudnienia, a w szczególności brak możliwości licytacji spowodowany trudnościami lub awarią techniczną po stronie *Uczestnika* lub operatora łącza internetowego, z którego korzysta *Uczestnik*.

§ 8. ORGANIZACJA AUKCJI

- Nie później niż na 10 dni przed planowanym terminem aukcji *Dom Aukcyjny* publikuje ogłoszenie informacyjne na stronie internetowej www.agraart.pl.
- W ogłoszeniu, o którym jest mowa w ust. 1 powyżej, *Dom Aukcyjny* określa termin aukcji, miejsce oraz katalog *Przedmiotów Aukcji*.
- Dom Aukcyjny* jest uprawniony do jednostronnej zmiany warunków określonych w ogłoszeniu bez podania przyczyny.

§ 9. PRZEDMIOT AUKCJI

- Przedmiotami Aukcji* są rzeczy nie wyłączone z obrotu.
- Dom Aukcyjny* może wycofać *Przedmiot Aukcji* bez podania przyczyny.
- Dom Aukcyjny* nie ponosi odpowiedzialności za ukryte wady fizyczne i prawne oferowanych *Przedmiotów Aukcji*.
- Przed aukcją *Dom Aukcyjny* publikuje katalog zawierający *Przedmioty* oferowane na najbliższej aukcji. *Dom Aukcyjny* zastrzega sobie możliwość składania oświadczeń i poprawek po publikacji katalogu, które uzupełniają opisy tam zawarte. Oświadczenia i poprawki ogłoszone w czasie sprzedaży uzupełniają opis katalogowy.
- Opisy zawarte w katalogu, o którym jest mowa w ust. 4 powyżej, przygotowywane są przez historyków sztuki posiadających rozległe i udokumentowane doświadczenie, potwierdzone pracą zawodową.

6. *Przedmioty Aukcji* są oceniane przez konserwatora dzieł sztuki.
7. *Dom Aukcyjny* gwarantuje zgodność cech sprzedawanych obiektów opisanych w katalogu ze stanem faktycznym.
8. *Przedmioty Aukcji* są udostępniane zainteresowanym w siedzibie *Domu Aukcyjnego* na 10 dni przed aukcją na wystawie poprzedzającej aukcję. *Dom Aukcyjny* zaleca wykorzystanie tej możliwości bliższego zapoznania się z obiektem, jego opisem katalogowym i stanem faktycznym.
9. *Przedmioty aukcji* oznaczone w opisach katalogowych symbolem ★ były importowane z państw niebędących członkami Unii Europejskiej. W takim przypadku *Premium* będzie powiększone o podatek graniczny w wysokości 8% kwoty wylicytowanej, chyba że przedmiot po zakupie opuści teren Unii Europejskiej.

§ 10. CENA

1. Wszystkie *Przedmioty Aukcyjne*, o ile nie są oznaczone inaczej, posiadają *Cenę Rezerwową*, naną jedynie *Domowi Aukcyjnemu*, która mieści się w przedziale między *Ceną Wywoławczą*, a dolną *Estymacją*.
2. W katalogu podaje się orientacyjne *Ceny Wywoławcze* oraz *Estymacje*. Właściciel *Przedmiotu aukcji* jest uprawniony do zmiany *Ceny Rezerwowej* na niższą do 24 godzin przed rozpoczęciem aukcji. *Dom Aukcyjny* zastrzega sobie prawo do zmiany *Ceny Wywoławczej* przed aukcją.
3. *Aukcjoner* może w zależności od zainteresowania obiektem rozpocząć licytację od *Ceny Wywoławczej* niższej lub wyższej niż umieszczona w katalogu.
4. *Estymacje* są określane przez *Dom Aukcyjny* na podstawie analizy wyników aukcji podobnych obiektów oraz aktualnej tendencji rynkowej.

§ 11. PRZEBIEG AUKCJI

1. Licytację prowadzi *Aukcjoner*, który określa postąpienia w licytacji, rozstrzyga wszelkie spory i wskazuje *Nabywcę* obiektu.
2. *Aukcjoner* stosuje postąpienia ustalone wcześniej według poniższej tabeli:

PRZEDZIAŁ CENOWY	MINIMALNE POSTĄPIENIE
do 5 000 zł	100 zł
5 000 – 10 000 zł	500 zł
10 000 – 100 000 zł	1 000 zł
100 000 – 200 000 zł	2 000 zł
200 000 – 500 000 zł	5 000 zł
powyżej 500 000 zł	10 000 zł

3. *Aukcjoner* może stosować wielokrotność minimalnych postąpień.
4. Stawki postąpień nie podlegają zmianie z uwagi na spójność z systemem internetowym *Domu Aukcyjnego*.
5. Oferta *Uczestnika* jest wiążąca po zaakceptowaniu jej przez *Aukcjonera*.
6. Oferta złożona w toku aukcji przestaje wiązać, gdy inny *Uczestnik* złoży ofertę wyższą.
7. *Aukcjoner* ma prawo, o ile uzna to za niezbędne, wycofać ofertę, odmówić przyjęcia oferty, wycofać *Przedmiot Aukcji* lub ponownie zaproponować *Przedmiot Aukcji* do licytacji.
8. *Aukcjoner* ma prawo otwierać licytację każdego *Przedmiotu Aukcji* działając w imieniu jego właściciela.
9. *Aukcjoner* jest uprawniony do samodzielnego składania ofert aż do poziomu *Ceny Rezerwowej*.
10. Obiekty, których licytacja zakończyła się poniżej *Ceny Rezerwowej* nie zostają sprzedane. *Aukcjoner* wówczas poinformuje o takim fakcie, wskazując osobę, która zaoferowała najwyższą cenę. Obiekt może być sprzedany po aukcji pod warunkiem uzyskania zgody właściciela.
11. Zawarcie *Umowy kupna-sprzedaży* następuje z chwilą udzielenia przybicia, czyli w momencie uderzenia młotkiem przez *Aukcjonera*. Chwila ta jest równoznaczna z zawarciem umowy sprzedaży zgodnie z art. 70³ § 2 Kodeksu cywilnego.

§ 12. PŁATNOŚĆ

1. Do wylicytowanej ceny doliczona zostanie opłata organizacyjna (*Premium*) w wysokości 18%, zawierająca podatek VAT z zastrzeżeniem § 12. pkt 2.
2. W przypadku obiektów, których jest mowa w § 9 ust. 9 (oznaczonych ★) do wylicytowanej ceny doliczona zostanie dodatkowo kwota VAT-u granicznego w wysokości 8%. W przypadku tych obiektów całkowita kwota *premium* (zob. § 12. pkt 1) wyniesie 26%.
3. Do *Ceny Zakupu* obiektów oznaczonych ♣ doliczana będzie dodatkowo opłata wynikająca z prawa twórcy i jego spadkobierców do otrzymania wynagrodzenia zgodnie z Ustawą z dnia 4 lutego 1994 - o prawie autorskim i prawach pokrewnych (*droit de suite*). Opłata wyliczana będzie na podstawie *Ceny Uzyskanej*, według poniższej tabeli:

0 – 50 000 euro	5,00 %
50 000,01 – 200 000 euro	3,00 %
200 000,01 – 350 000 euro	1,00 %
350 000,01 – 500 000 euro	0,50 %
powyżej 500 000 euro	0,25%, nie więcej niż 12 500 euro

Kurs euro wg notowania NBP z daty aukcji lub z ostatniego dnia roboczego poprzedzającego aukcję.

4. Prawo własności przedmiotu przechodzi na *Nabywcę* z chwilą zapłacenia całej ceny.
5. O ile nie uzgodniono inaczej, *Nabywca* obowiązany jest wpłacić należność za zakupione obiekty w terminie 10 dni od dnia zakończenia aukcji. *Dom Aukcyjny* będzie uprawniony do naliczania odsetek ustawowych za okres opóźnienia w zapłacie.
6. Wpłat można dokonywać przelewem bankowym, gotówką lub kartami płatniczymi w siedzibie *Domu Aukcyjnego*. *Dom Aukcyjny* przyjmuje płatności kartami Visa, Mastercard/Eurocard, JBC.
7. Numer rachunku bankowego właściwego do dokonania płatności podany jest w katalogu, na stronie internetowej i na potwierdzeniu zakupu.
8. W przypadku dokonania płatności przelewem bankowym, wszelkie koszty transferu środków i opłaty bankowe pokrywa *Nabywca*.
9. W przypadku dokonywania przelewów z zagranicy i w walutach obcych, kwoty będą księgowane w złotychkach po kursie stosowanym przez bank prowadzący rachunek bankowy *Domu Aukcyjnego*.
10. Niewykupienie przedmiotu w terminie powoduje przepadek wadium na rzecz *Domu Aukcyjnego*. *Nabywca* zobowiązany jest do pokrycia wszelkich kosztów związanych i wynikłych z faktu wylicytowania przedmiotu aukcji, w tym ewentualnych roszczeń wynikających z zawartej *Umowy kupna-sprzedaży*.
11. *Dom Aukcyjny* zastrzega sobie prawo sądowego dochodzenia realizacji umowy i obciążenia *Nabywcy* wszelkimi kosztami stąd wynikłymi.

§ 13. ODSTĄPIENIE OD UMOWY

W przypadku niedotrzymania warunków *Umowy* przez *Nabywcę*, *Dom Aukcyjny* uprawniony jest do odstąpienia od *Umowy* oraz zatrzymania wadium i wpłaconej zaliczki.

§ 14. ODBIÓR PRZEDMIOTU AUKCJI

1. Wydanie obiektu *Nabywcy* następuje po zaksięgowaniu całej należnej kwoty na rachunku bankowym *Domu Aukcyjnego*.
2. *Dom Aukcyjny* wydaje potwierdzenie dokonania zakupu podpisane przez historyka sztuki, które jest jednoznaczne z potwierdzeniem autentyczności.
3. Odbiór zakupionych obiektów odbywa się w siedzibie *Domu Aukcyjnego*. Na życzenie *Nabywcy* *Dom Aukcyjny* może wysłać obiekt pod wskazany przez niego adres, jeżeli wszelkie koszty wysyłki, zapakowania i ubezpieczenia pokryje *Nabywca*.
4. Odpowiedzialność *Domu Aukcyjnego* za *Przedmiot Aukcji* ustaje w chwili odbioru obiektu w siedzibie *Domu Aukcyjnego* lub z chwilą nadania *Przedmiotu Aukcji* w urządzie pocztowym lub firmie przewozowej.
5. O ile nie ustalono inaczej, za zakupione obiekty nie odebrane w terminie 30 dni od daty aukcji, *Dom Aukcyjny* będzie liczył składowe w wysokości 40 zł dziennie za jeden obiekt.

§ 15. REKLAMACJE

1. *Uczestnik* ma prawo składać reklamacje dotyczące nabytych *Przedmiotów Aukcyjnych*.
2. Reklamacja może zostać złożona w terminie 6 miesięcy od dnia zawarcia *Umowy*.
3. Reklamacja powinna zostać złożona w formie pisemnej.
4. *Dom Aukcyjny* ma obowiązek rozpatrzenia każdej reklamacji.
5. Prawdopodobnie złożona reklamacja powinna zawierać dane *Uczestnika* (imię, nazwisko, adres zamieszkania) oraz uzasadnienie reklamacji.

§ 16. POSTANOWIENIA KOŃCOWE

1. Niniejszy *Regulamin* wchodzi w życie z dniem 1 września 2017.
2. Zgodnie z obowiązującymi przepisami wywóz dzieł sztuki z Polski jest dozwolony, o ile obiekt spełnia warunki wymienione w ustawie o ochronie zabytków i opiece nad zabytkami z dnia 23 lipca 2003 r. (Dz.U. nr 162 poz. 1568 ze zm.).
3. *Dom Aukcyjny* jest zobowiązany do zbierania danych osobowych klientów dokonujących transakcji powyżej równowartości 15 000 euro zgodnie z ustawą z dnia 16 listopada 2000 r. o przeciwdziałaniu praniu pieniędzy oraz finansowaniu terroryzmu (Dz. U. z 2000 r. nr 116, poz. 1216 z późniejszymi zmianami).
4. Muzea rejestrowane mają prawo pierwokupu zabytków bezpośrednio na aukcji za kwotę wylicytowaną powiększoną o opłatę aukcyjną zgodnie z ustawą o muzeach z dnia 21 listopada 1996 r. (Dz. U. z 1997 r., nr 5, poz. 24, ze zm.).

101 TADEUSZ KANTOR

(Wielopole k. Tarnowa 1915 – Kraków 1990)

WŁAŚCIWE UŻYCIE APARATU FOTOGRAFICZNEGO, 1980

Projekt do spektaklu Teatru Cricot 2

Wielopole, Wielopole

tusz pióro, pędzel, gwasz, papier 22 x 28 cm

sygn. tuszem p.d.: *tk*

obok (częściowo na prostokątnej nalepce):

Właściwe | użycie | aparatu | Fotograficz- | nego

♣ 6 000 zł

estymacja: 8 000 – 15 000

Lech Stangret w swoich publikacjach określił rysunek tytułem *Właściwa obsługa wynalazku Pana Daguerre'a*, inaczej niż w tece z rysunkami oraz reprodukcjach – fotografiach J. Stokłosa – towarzyszących tekstowi dramatu (wydanie z 1984 roku), gdzie nazwano go: *Wdowa po miejscowym fotografie firmy «Ricordo» – ponury agent śmierci*.

Obraz reprodukowany lub opisany:

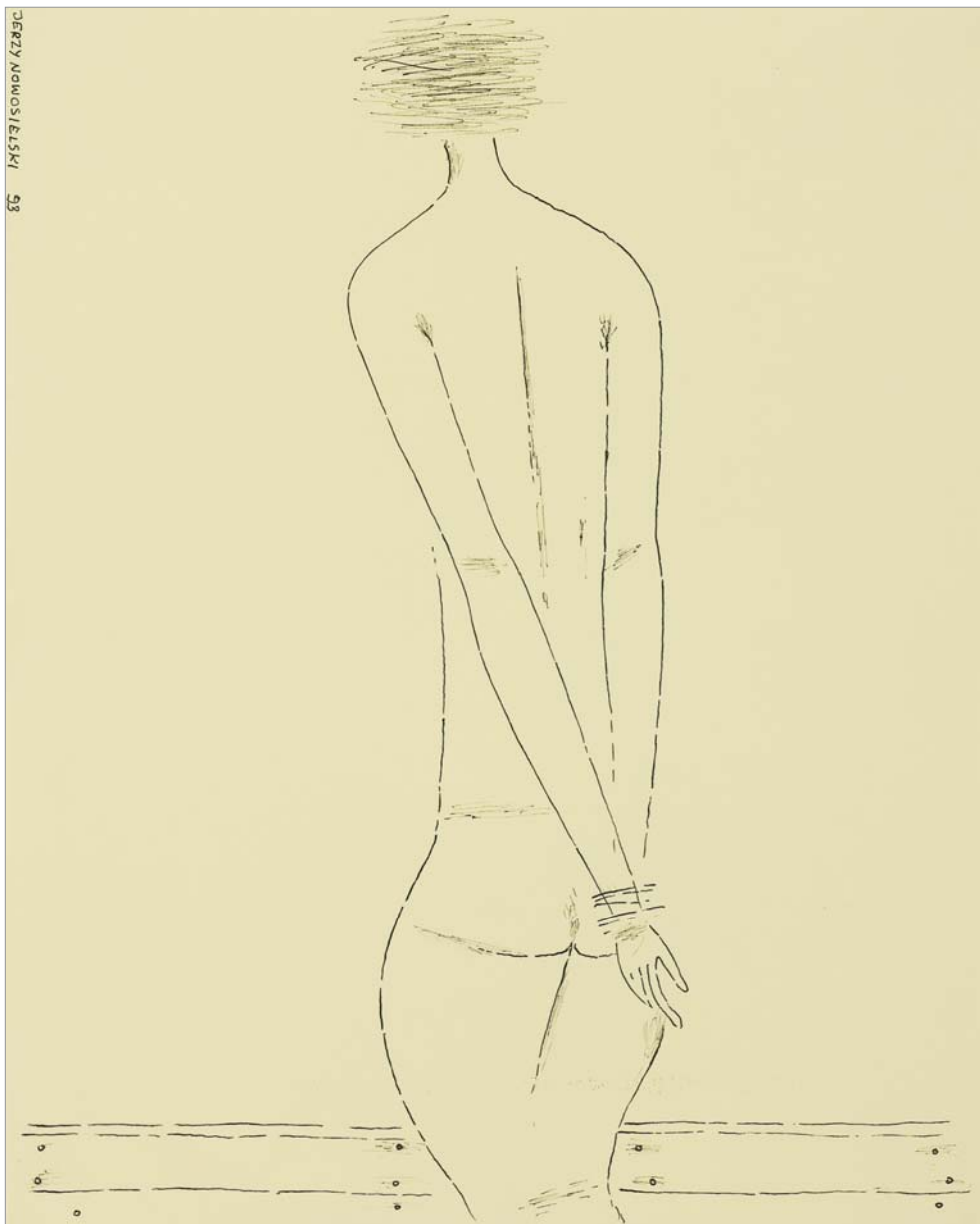
- T. Kantor, *Wielopole, Wielopole*, Kraków – Wrocław 1984, il. 77, s. 145;
- *Wielopole, Wielopole. Rysunki. Dessins*, Teatr Cricot 2, Kraków 1987 [teka, 12 k. tabl.], k. tabl. nr 6.

- K. Pleśniarowicz, *Kantor. Artysta końca wieku*, Wrocław 1997, s. 235;
- L. Stangret, *Tadeusz Kantor. Rysunek*, Warszawa 2013, s. 62 i 168, ryc. 190; publikacja także w tłum. na jęz. ang.: L. Stangret, *Tadeusz Kantor. Drawing*, Warszawa 2015, il. 190;



Wtasciwe
Uzycie
aparatu
Fotograficz-
nego

tk



102 JERZY NOWOSIELSKI

(Kraków 1923 – Kraków 2011)

AKT ZE SKRĘPOWANYMI RĘKAMI, 1993

tusz pióro, papier jasnożółty, 38,5 x 30,5 cm
sygn. l.g. wzdłuż krawędzi: JERZY NOWOSIELSKI 93

♣ 13 000 zł

estymacja: 15 000 – 20 000

Temat kobiet skrępowanych sznurem bądź poddawanych innym fizycznym udrękom (podwieszonych, nienaturalnie skulonych, rozciągniętych na kole itp.)

pojawił się w sztuce Nowosielskiego ok. 1950 roku, równoległe z serią obrazów przedstawiających gimnastyczki, biegaczki, piłkarki, pływaczki, ogólnie – kobiety uprawiające sport. Oferowany rysunek jest późnym refleksem tych fascynacji artysty, a zarazem przedstawia konkretną sytuację i – zapewne – modelkę. Bardzo podobne ujęcie aktu siedzącego, z tak samo rysowaną głową, rękoma wyciągniętymi sztywno do tyłu i delikatnie zamarkowanym u dołu poziomymi kreskami podłożem prezentuje rysunek z 1993 roku, reprodukowany w albumie: *Jerzy Nowosielski*, [wyd.] Galeria Starmach, Fundacja Nowosielskich, Kraków 2003, kat. 697, il. s. 470.



103 TADEUSZ KANTOR

(Wielopole k. Tarnowa 1915 – Kraków 1990)

KOLUMNA, 1956

rysunek do spektaklu *Mątwą* wg S.I. Witkiewicza

flamaster, pastel, papier

25,5 x 31,5 cm (w św. passe-partout)

sygn. brązowym flamastrem p.d.

(na postumencie pierwszym od prawej): *T. Kantor*

poszczególne postumenty (oprócz skrajnego z lewej) podpisane ręką artysty:

- *Pomnik* – | *K. ZRątek* – | *Pankiewicz*
- *1956* [na podstawie postumentu], niżej: „*Mątwą*“ | *Bezdeka* – | *K. Mikulski*
- *Poeta i jego pomnik*

sygn. na odwr. passe-partout: p.g.: *T. Kantor* |

„*La colonne*“ 1956- | „*La pieuvre*“ | *de S. Witkiewicz* | *Theatre Cricot 2*

na odwr. oprawy śr.g. nalepka wystawowa Biennale of Sydney z logo wystawy i napisem (mpis):

TADEUSZ KANTOR | COLUMNS FOR THE MAGAZINE [sic!] „DIE TINTENFISCHE“ 1956 | coloured drawing on paper | 26 x 32 cm | Collection: Johanna Ricard, | Konigstrasse.;

niżej nalepka transportowa z nazwą i adresem AGDC (Australian Gallery Directors Council) oraz numerem skrzyni: Case 16/10; l.d. dedykacja długopisem obcą ręką, w znacznej części nieczytelna, datowana: 1993

Obraz reprodukowany i wystawiany:

– *The Third Biennale of Sydney at the Art Gallery of New South Wales*, 14 April - 27 May 1979, repr.

♣ 6 000 zł

estymacja: 8 000 – 15 000

104 JERZY NOWOSIELSKI

(Kraków 1923 – Kraków 2011)

PORTRET KOBIETY, 1946-1947

rewers: GRUPA OSÓB, ok. 1952-1954

olej, płótno

awers: 73,3 x 41,6 cm [w świetle oprawy]

rewers: 38 x 70,5 [w świetle oprawy]

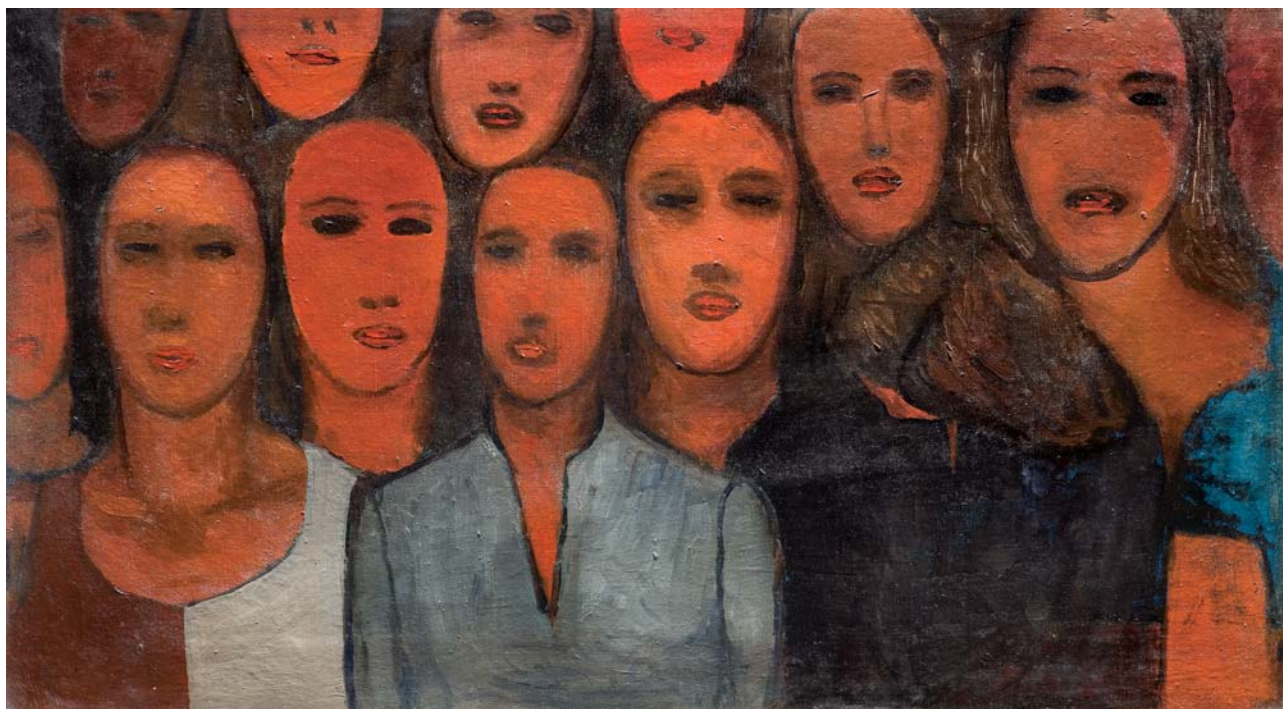
Pochodzenie:

- własność malarza Adama Hoffmanna;
- Galeria Inny Świat Tadeusz Nyczek & Maciej Szybista, Kraków;
- kolekcja Helen de Borchgrave, Londyn.

♣ 70 000 zł

estymacja: 85 000 – 140 000

Według certyfikatu wydanego przez Macieja Szybistę obraz *Grupa osób* jest jednym z najbardziej interesujących głosów we współczesnej sztuce polskiej na temat niszczenia indywidualności w warunkach totalnego reżimu.





105 JERZY NOWOSIELSKI

(Kraków 1923 – Kraków 2011)

SIEDZĄCA GIMNASTYCZKA, ok. 1951

olej, płótno szyte pionowo przez środek
100 x 67,2 cm

na odwr. na płótnie pieczętka zezwalająca
na wywóz za granicę z numerem i podpisem

Pochodzenie:

- własność malarza Adama Hoffmanna;
- Galeria Inny Świat Tadeusz Nyczek & Maciej Szybist, Kraków;
- kolekcja Helen de Borchgrave, Londyn.

Obraz opisany i wystawiany:

- *Modern Polish Masters*, Helen de Borchgrave
Fine Art, London, 6 – 27 VI 1989, kat. poz. 26, s. 19.

♣ 120 000 zł

estymacja: 140 000 – 180 000

Tematyka sportowa jest próbą kompromisu z postulatami epoki, jednak przedziwne, akrobacyjne pozy dziewcząt, ich tajemnicza, erotyczna musztra – sugerują ukryte, podświadome znaczenia. Sportsmenki o ciężkich, masywnych ciałach mają w sobie jakąś patologię. Tęgie i nieproporcjonalne, o rozłożystych biodrach, grubych udach – „jędrne i rzepiaste“, jak powiedziałby Tyrmand – stają w paramilitarnym szyku, tworząc cielesną zaporę, przeszkodę do pokonania. Niektórzy będą interpretować te prace w kontekście politycznym: jako metaforę zniewolenia, podporządkowania i władzy. Inni jako sprzeciw wobec przaśnej, siermiężnej seksualności PRL-u, z jego proletariacką urodą krzepkich, wyzbytych kobiecości traktorzystek. Osobliwe, sportowe inscenizacje Nowosielskiego kryją w sobie jednak zbyt wiele widocznej przyjemności autora, by ich erotyzm można było uznać za „opozycyjny“.

Krystyna Czerni, *Nietoperz w świątyni. Biografia Jerzego Nowosielskiego*
Kraków 2018, s. 169





106 JERZY NOWOSIELSKI

(Kraków 1923 – Kraków 2011)

KRÓLOWIE I ŚWIĘCI, 1997

akwarela, ołówek, papier, 20 x 25,3 cm

na odwr. napis oł.:
SALOMON I DAWID | CYRYL I METODY

♣ 5 000 zł

estymacja: 7 000 – 9 000

Projekt mozaiki na fasadzie cerkwi prawosławnej
Zaśnięcia NMP przy ul. Szpitalnej w Krakowie.

107 JERZY NOWOSIELSKI

(Kraków 1923 – Kraków 2011)

PROJEKT WITRAŻA, 1997

akwarela, papier

30 x 20,5 cm

na marginesach skalowanie

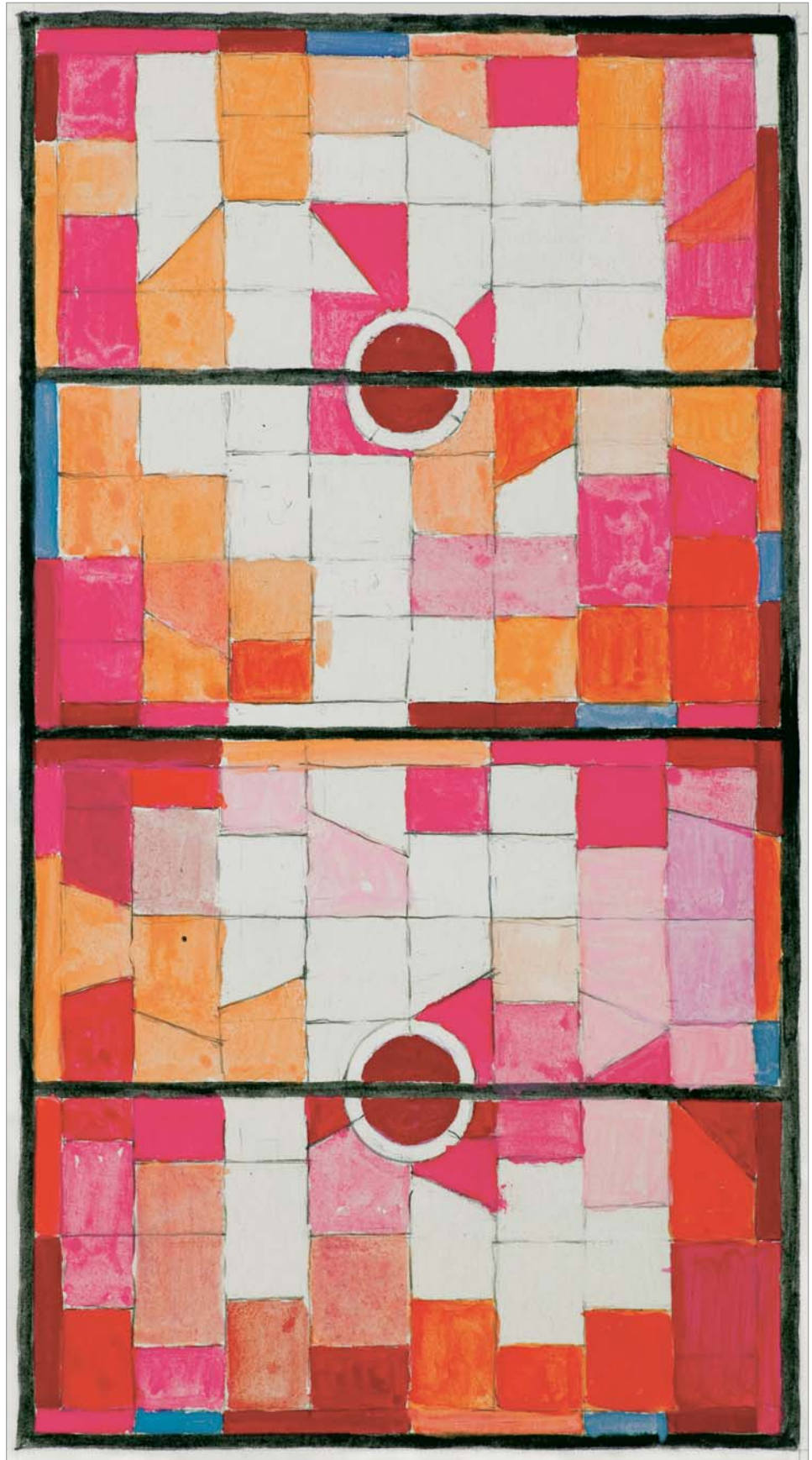
♣ 7 000 zł

estymacja: 9 000 – 15 000

Projekt witraża do cerkwi prawosławnej
Zaśnięcia NMP przy ul. Szpitalnej w Krakowie.

Dzięki zamontowaniu dekoracyjnych witraży fasada cerkwi – dotąd niewyróżniająca się w pejzażu ulicy – została wzbogacona o niecodzienny element, zapowiadający sakralny charakter wnętrza. Chcąc dodatkowo podkreślić przeznaczenie budynku, jego gospodarze poprosili Nowosielskiego o zaprojektowanie ozdobnego, mozaikowego portalu wokół wejścia.

Krystyna Czerni, *Nowosielski w Małopolsce...*, 2015



108 KAZIMIERZ MIKULSKI

(Kraków 1918 – Kraków 1998)

KRÓLOWA LATA, 1977

olej, płótno, 66 x 81 cm

sygn. na odwr. na płótnie:

„Królowa lata“ | KMikulski | Kraków 1977

obok sygnatury strzałka; na płótnie pieczętka zezwalająca na wywóz za granicę, obok nalepka informacyjna ZPAP i Zakładów Artystycznych „ART“ w Krakowie z danymi obrazu, na górnym krośnię nalepka [mpis] z tytułem i adresem autora, na krosnach swobodnie umieszczone wymiary i sygnatura autora

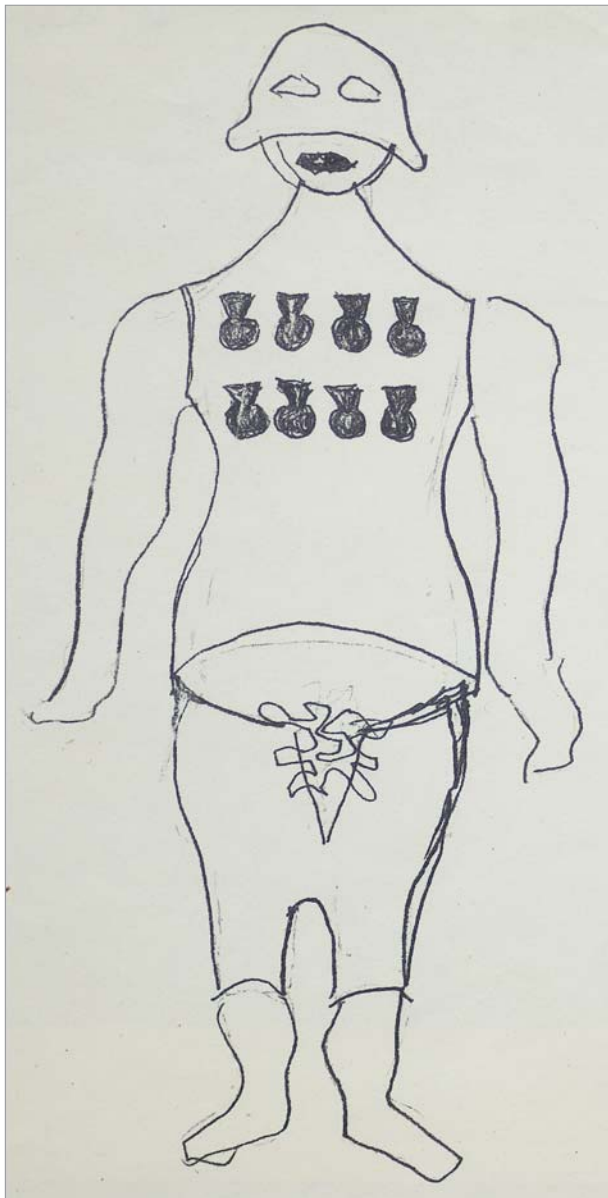
♣ 90 000 zł

estymacja: 120 000 – 150 000

(...) wieloletnia współpraca z „Groteską“ pomogła mu wykształcić charakterystyczną, jednorodną formułę malarską: baśniowo-senny klimat inscenizowanych wnętrz i ogrodów, przepiękny erotyzm i atmosferą cudowności, zachwytem nad przyrodą a jednocześnie sympatią do jarmarcznej estetyki cyrku i lunaparku. To malarstwo jest niesłychanie teatralne, jak zatrzymany kadr z filmu rysunkowego, jak scenografia do plenerowego przedstawienia – z rozstawionymi rekwizytami, dekoracją, sceną. Wszystko rozpoznajemy: błękitne pagórki, drzewa, piękne nagie dziewczęta, ukryte w gęstej trawie ptaki, magiczne przedmioty. I chociaż wiemy, że to rzeczywistość sztuczna, natura-nienaturalna, a wszystko na niby – dzieje się jak w teatrze: czary działają, zapominamy o prawdziwym świecie i... wierzymy sztuce.

Krystyna Czerni, *Rezerwat sztuki, Tropami artystów polskich XX wieku*, Kraków, 2000, s. 74





109 MARIA JAREMA

(Stary Sambor 1908 – Kraków 1958)

DWA SZKICE KOSTIUMÓW DO „MĄTWY“ WITKACEGO, 1956

l.: tusz pióro, papier, 19,5 x 9,6 cm (w św. passe-partout)

p.: monotypia, gwasz, papier kremowy

19,5 x 8,5 (w świetle passe-partout)

oba podpisane na odwr. oł.:

Maria Jarema 1956 | szkic kostiumowy

♣ 3 000 zł

estymacja: 5 000 – 8 000



110 MARIA JAREMA

(Stary Sambor 1908 – Kraków 1958)

POSTAĆ, 1940

monotypia, papier naklejony na papier szary

31,2 x 21,7 cm

sygn. oł. na podkładzie l.d.: 1/2, p.d.: *Maria Jarema '40*

♣ 6 000 zł

estymacja: 8 000 – 16 000

Więcej – www.agraart.pl



111 WŁADYSŁAW STRZEMIŃSKI

(Mińsk na Białorusi 1893 – Łódź 1952)

PRZĄDKA, ok. 1950

ołówek, papier kremowoszary
47,7 x 32 cm (w świetle passe-partout)
l.d. notatki brązowym atramentem
śr.d. wypalona dziura

♣ 60 000 zł

estymacja: 70 000 – 90 000

Rysunek reprodukowany w katalogach:

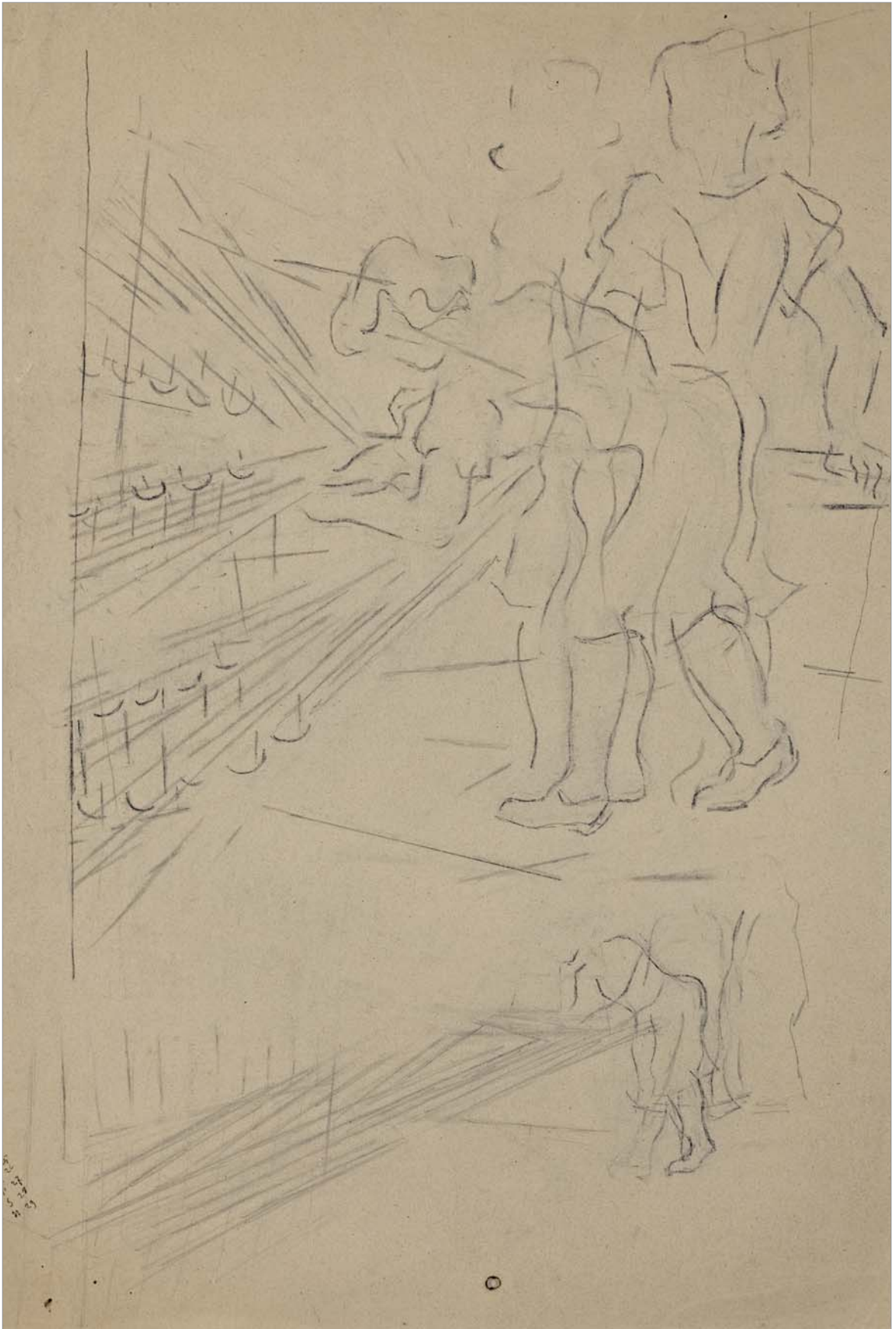
- *Warsztat Władysława Strzemińskiego*, Galeria Sztuki Współczesnej Anny Wesołowskiej w Łodzi, Ośrodek Badań i Dokumentacji Zabytków w Łodzi, Łódź VI 1985, kat. i il. 97 (repr. górny fragm. jako *Trzy pochylające się prządky*, 1949-50);
- *Powidoki awangardy. Strzemiński i uczniowie*, Piękna Gallery Auction House, Warszawa 24 X 2018, s. i poz. nlb. (jako *Prządky*, lata 40.).

W obu wymienionych katalogach w tytule pracy błędnie użyto liczby mnogiej. Zwielokrotnienie postaci w zamyśle artysty miało sugerować ruch: typowe, powtarzalne pozycje przyjmowane przez prządkę przy pracy.

Strzemiński wykonał liczne szkice do *Prządky*, oraz podobnej kompozycji – *Tkacza*.

W powojennych rysunkach z nurtu realizmu poznania Władysław Strzemiński dążył, za pomocą środków formalnych, do ukazania współpracy człowieka i maszyny. Zwielokrotnione kontury sylwetek sugerują skupiony, precyzyjny ruch robotnika przy maszynie. Strzemiński chciał ukazać pracę w fabryce jako proces, wymagający wiedzy, umiejętności i dyscypliny. W etosie pracy ujawniającym się w rysunkach dużą rolę odgrywa szybkość reakcji, koordynacja ręka-oko, samodoskonalenie i samokontrola. Ten nurt sztuki nazwał realizmem poznania, w przeciwieństwie do realizmu widzenia, ponieważ opierał się nie tylko na obserwacji, ale też na wiedzy o procesie pracy i produkcji. Była to odpowiedź na socrealizm, który, w ocenie Strzemińskiego, spłycał obraz pracy poprzez podkreślanie wysiłku ciała i woli, a lekceważenie intelektu. Krytyka oficjalnej sztuki doprowadziła do konfliktu artysty z władzą, pozbawienia go stanowiska na uczelni i rosnącej w ostatnich latach życia izolacji oraz trudności finansowych.

Anna Nawrot, komentarz do *Prządky* ze zbiorów Muzeum Sztuki w Łodzi, zamieszczony na stronie internetowej MSŁ (cyt. za: *Korespondencje. Sztuka nowoczesna i uniwersalizm*, red. Jarosław Lubiak, Małgorzata Ludwisiak, Muzeum Sztuki w Łodzi, Łódź 2012, s. 862-863).



112 JÓZEF CZAPSKI

(Praga 1896 – Maissons-Laffitte pod Paryżem 1993)

ANEMONY, 1954

olej, płótno

41,2 x 33,3 cm

sygn. l.d. mało czytelnie: J. CZAPSKI. 54.

na odwrocie:

– na płótnie l.g. pieczętka: COLLECTION THERRY

GAUDRY | Artiste peintre | MOURoux

– nalepka w języku francuskim z informacją o artyście

– na dole listwie napis: *Joseph CZAPSKY 1896-1993*

♣ 30 000 zł

estymacja: 35 000 – 55 000

Józef Czapski – autor prezentowanej kompozycji *Anemony* – był postacią wybitną, wpisując się w polską kulturę nieustępliwą postawą moralną, był pisarzem, krytykiem sztuki i artystą malarzem. Podobno – jak pisał Janusz St. Pasierb – *Malarzem chciał być od początku świadomego istnienia, od 10 roku życia – do samego końca, już porządnie po dziewięćdziesiątce niemal ociemniałego podrywało go do malowania „zobaczenie tej bieli przy tej czerwieni”*. Różne były inspiracje malarskie Józefa Czapskiego i różnorodna jego twórczość artystyczna. Kameralna, starannie wypracowana kompozycja *Anemony* przedstawiająca kwiaty w szklanym wazonie emanuje spokojem, a równocześnie ukazuje jej autora jako wybitnego kolorystę. Kolor był bowiem dla Czapskiego najważniejszy – myślał kolorami, tworząc, jak pokazuje przykład *Anemonów*, barwny bukiet modelowany padającym nań światłem. Starannie wypracowane szczegóły, a także tło założone smugami kolorów wydobywających czy wręcz uzupełniających pierwszy plan czyni z tego skromnego tematycznie przekazu obraz o dużych walorach artystycznych. Ta niewielka, wyrafinowana i starannie opracowana w szczegółach kompozycja z centralnie usytuowanym bukietem świadczy zaś przede wszystkim o wielkim mistrzostwie plastycznym jej twórcy.





113 TADEUSZ DOMINIK

(Szymanów 1928 – Warszawa 2014)

KOMPOZYCJA, lata 60. XX w.

olej, płótno

71 x 82 cm

sygn. l.d.: *Dominik*

na odwrocie na pionowej żerdzi nalepka firmy
Schleiper & Fils s.a.

♣ 55 000 zł

estymacja: 60 000 – 75 000

Katalog wystawy Tadeusza Dominika z roku 1984 (*Tadeusz Dominik, Malarstwo, gobeliny*, Galeria Desa Warszawa, grudzień 1984) zawierał esej Zbigniewa Herberta, wybitnego poety i znawcy sztuki. Oto fragment:

Na początku był postimpresjonistyczny koloryzm. Ale to tłumaczenie – geneza nie wiele właściwie wyjaśnia czym jest malarstwo Tadeusza Dominika. Nie zadowolili się on bowiem doskonałym warsztatem zdobytym w pracowni Jana Cybisa. Potrafił z tradycji, którą pochopni krytycy przedwcześnie grzebali, uczynić narzędzie malarstwa bardzo własnego i bardzo współczesnego. W jego interpretacji formuła koloryzmu okazała się zadziwiająco szeroka, pojemna i sprawna... Krytycy o skłonnościach do szufladkowania spierają się czy zaliczyć obrazy Dominika do abstrakcji lirycznej czy ekspresjonizmu. Dla mnie jest on jednym z tych nielicznych artystów, którzy każdym swoim nowym dziełem zdają się mówić: maluję, więc jestem.





114 TADEUSZ DOMINIK

(Szymanów 1928 – Warszawa 2014)

PEJZAŻ, 1978

akryl, płótno, 80 x 100 cm

sygn. p.d.: *Dominik*

sygn. na odwr. na płótnie l.g.:

DOMINIK 1978 | AKRYL 81 x 100 | „PEJZAŻ“

p.g.: pieczęć wywozowa

♣ 26 000 zł

estymacja: 28 000 – 35 000



115 TADEUSZ DOMINIK

(Szymanów 1928 – Warszawa 2014)

KOMPOZYCJA, 2007

akryl, płótno, ołówek, 81 x 100 cm

sygn. p.d.: *Dominik*

♣ 25 000 zł

estymacja: 28 000 – 35 000

Więcej – www.agraart.pl



116 ALFRED LENICA

(Pabianice 1899 – Warszawa 1977)

KOMPOZYCJA, 1971

olej, płótno, 82 x 108 cm

sygn. p.d.: *Lenica*

na odwrocie po środku: *A. Lenica | Warszawa | 1971*

♣ 39 000 zł

estymacja: 50 000 – 60 000

Więcej – www.agraart.pl

117 ALEKSANDER KOBZDEJ

(Olesko na Ukrainie 1920 – Warszawa 1972)

KOMPOZYCJA ABSTRAKCYJNA, ok. 1960

olej, płótno, 114 x 86,5 cm

♣ 39 000 zł

estymacja: 50 000 – 70 000

Obraz wystawiany:

- *Janikowski/Kobzdej*, Galeria Piekary, Poznań, V 2005.
- *Aleksander Kobzdej*, ga ga galeria, Warszawa 2006, kat. s. 48, il. barwna, bez spisu prac.



118 ZBIGNIEW MAKOWSKI

(Warszawa 1930, mieszka w Warszawie)

REMOTIO, 1970

olej, płótno, 92 x 65 cm

sygn. p.g.: *Zbigniew Makowski 1970*

na odwrocie:

- na górnej żerdzi krosna napis: „*REMOTIO*“, 1970, 92 x 65
- po lewej nalepka z numerem: DI/229/70 DK.BBB
- po prawej nalepka Galerie Pauli w Lozannie z danymi obrazu
- na prawej żerdzi nalepka Galerie Jeanne Bucher Paryż z danymi obrazu

♣ 45 000 zł

estymacja: 50 000 – 80 000

W twórczości mojej dążę do tego, do czego zmusza mnie moja natura:

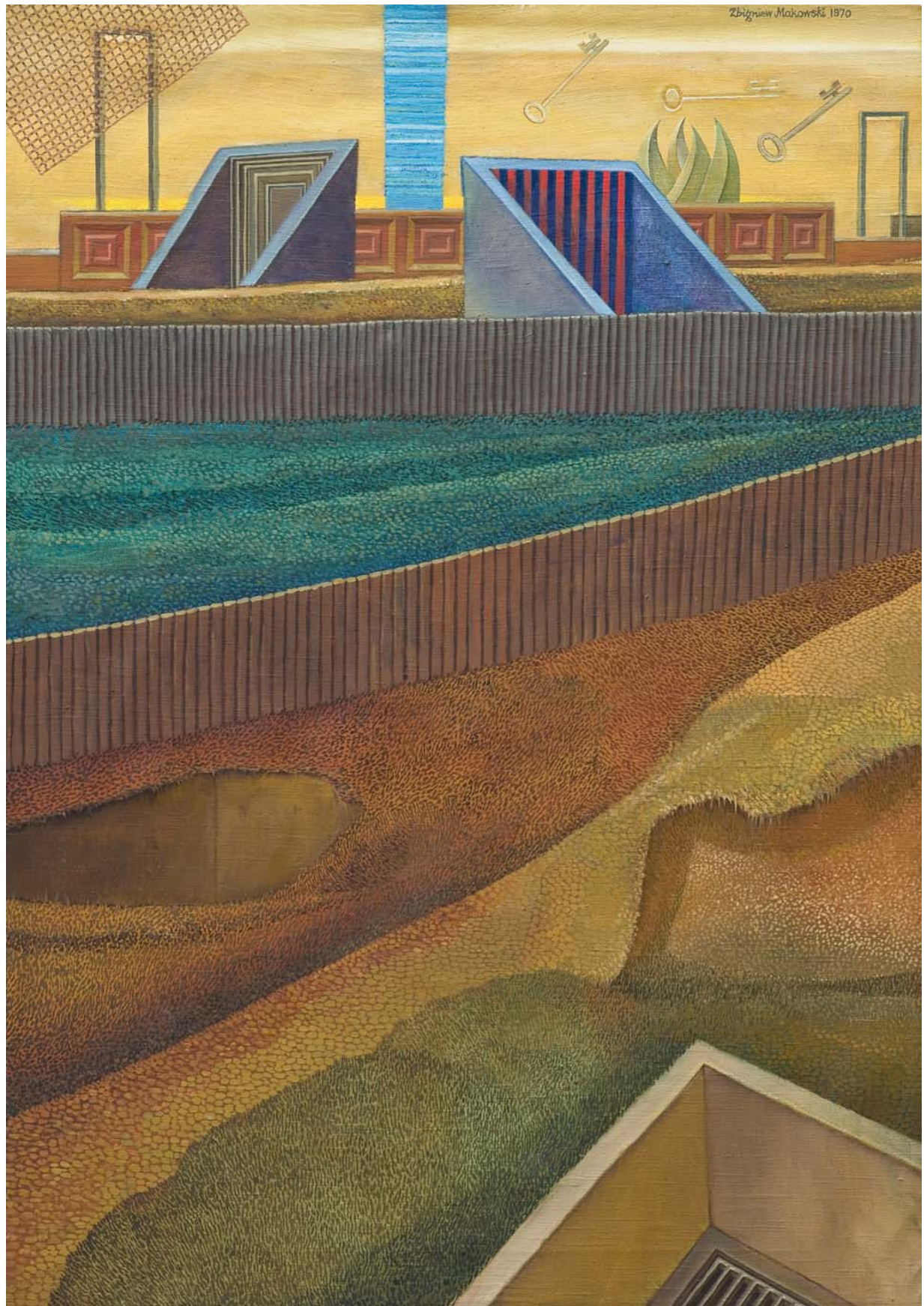
obraz jest dla mnie przed słowami i ponad słowami. Artysta we mnie wie zawsze lepiej.

Zbigniew Makowski *Malarstwo powinno zostać malarstwem,*
„Polska“, 11 XI 1976

Obraz wystawiany i opisany:

- *Makowski*, Galerie Alice Pauli, Lausanne, 8 V – 13 VI 1970, kat. poz. 10;
- Galerie Jeanne Bucher, Paris, 17 IV – 5 VI 1973.

- *Zbigniew Makowski, Gemälde und Gouachen Zeichnungen und Bücher*, Kunstverein für die Rheinlande und Westfalen, Düsseldorf Grabbenplatz Kunsthalle, 16 II – 8 IV 1973, kat. poz. 18, il. cz.-b.;





119 ALFRED LENICA

(Pabianice 1899 – Warszawa 1977)

KOMPOZYCJA, lata 60. XX w.

gwasz, tusz, papier

34,7 x 46 cm

sygn. oł. p.d.: *Lenica*

♣ 6 000 zł

estymacja: 8 000 – 12 000

Więcej – www.agraart.pl



120 JERZY TCHÓRZEWSKI

(Siedlce 1928 – Warszawa 1999)

KOMPOZYCJA, 1981

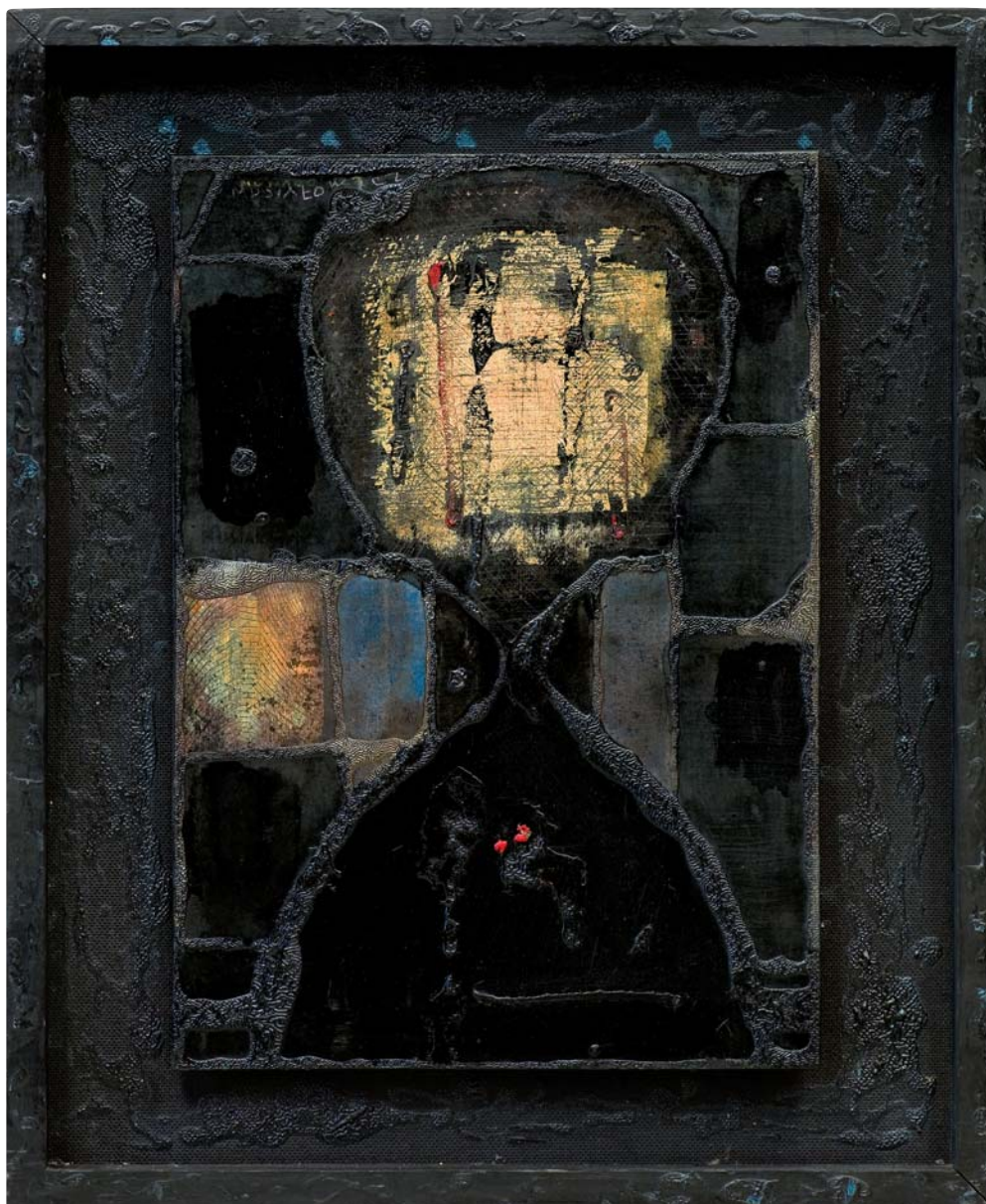
akwarela, gwasz, papier

72 x 97 cm (w świetle passe-partout)

sygn. p.d.: *J. Tchorzewski 81.*

♣ 25 000 zł

estymacja: 30 000 – 40 000



121 HENRYK MUSIAŁOWICZ

(Gniezno 1914 – Warszawa 2015)

Z CYKLU REMINISCENCJE, 1980

olej, technika własna, płyta, 65 x 54 cm
 sygn. l.g. dwukrotnie: *MUSIAŁOWICZ*
 na odwr. na płycie: *Z CYKLU | „REMINISCENCJE“ |*
1980 | 65 x 54 | MUSIAŁOWICZ (na wcześniejszym
 napisie długopisem: *Z CYKLU | PORTRET Z WY-*
OBRAŹNI | 1980 | MUSIAŁOWICZ
 l.g. nalepka z numerem: *h2057 | REM020*

♣ 9 000 zł

estymacja: 12 000 – 15 000

122 ZBIGNIEW MAKOWSKI

(Warszawa 1930, mieszka w Warszawie)

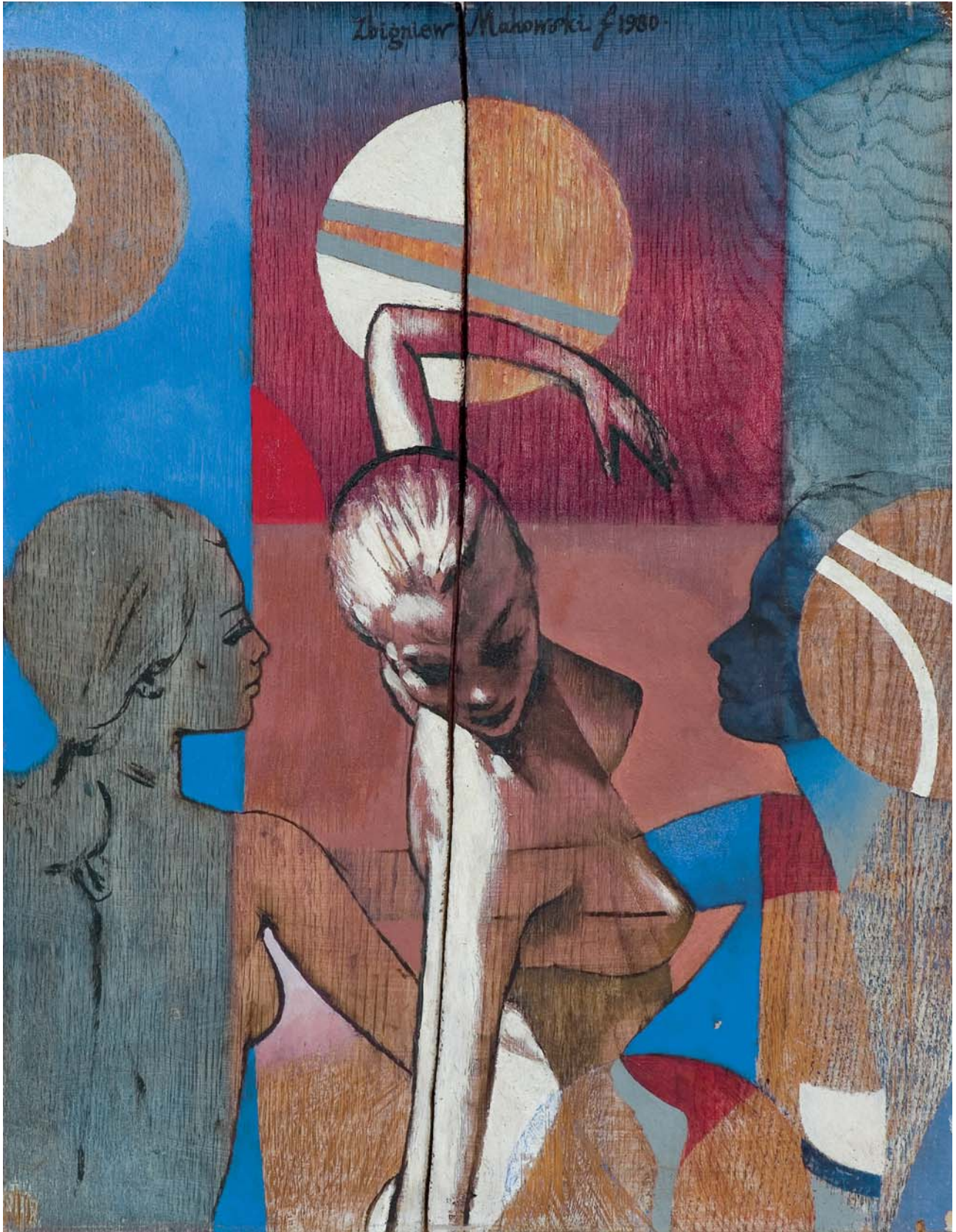
BEZ TYTUŁU, 1980

tempera, olej, dwie złączone deski
 50 x 38,5 cm
 sygn. ś.r.g.: *Zbigniew Makowski f 1980.*
 sygn. na odwrocie: *dla Dz. Jerzego Korony |*
14. VI. 1984 | wdzięczny | Zbigniew Makowski

♣ 28 000 zł

estymacja: 32 000 – 45 000

Więcej – www.agraart.pl



123 JAN LEBENSTEIN

(Brześć Litewski 1930 – Kraków 1999)

BARBE ASSYRIENNE
(ASYRYJSKA BRODA), 1961

olej, płótno

116,5 x 47,5 cm

sygn. l.d.: *LEBENSTEIN 61*

sygn. na odwrocie na płótnie l.g.: *Lebenstein | 1961 |*

Barbe assyrienne | 100 x 50 | huile

śr.g.: *Lebenstein | 1961 | „Barbe assyrienne“*

na górnym krośnie data: 1961 oraz zamazane napisy

na odwrocie na krosnach nalepki:

- nalepka transportowa ART TRANSIT S.A.
z danymi obrazu;
- CBWA Zachęta z danymi obrazu;
- Expo Zachęta | Varsovie | 4/32/N°

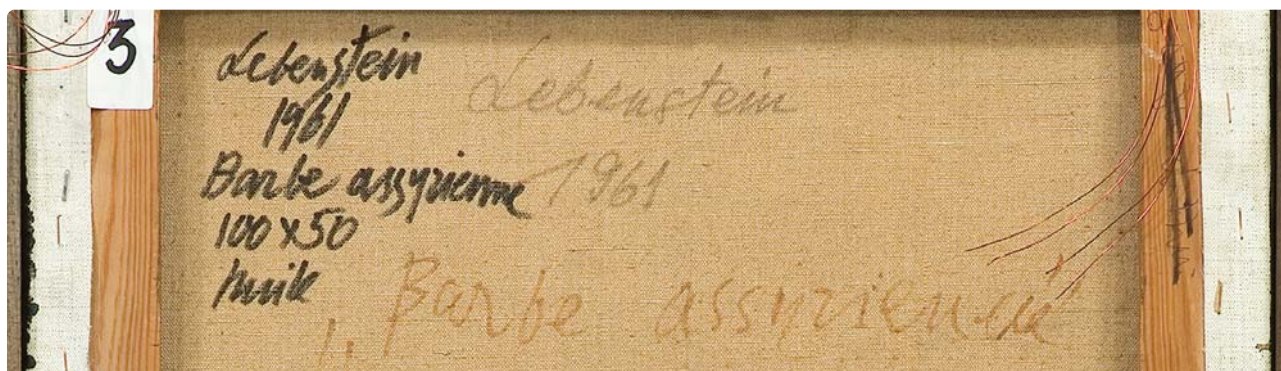
♣ 60 000 zł

estymacja: 70 000 – 100 000

Lebenstein nie miał zamiaru ściągać się ze stadem awangardy. Przeciwnie, właśnie w jej światowym centrum, w Paryżu, zrozumiał, że droga do nowoczesności prowadzi paradoksalnie wstecz, poprzez mroki prehistorii i kręgi kultur starożytnych Mezopotamii, Babilonu, Akadu, starożytnej Hellady. (...)

Wkraczając w podziemia Luwru, artysta nie traci kontaktu z rzeczywistością. Równie realne jak w muzealnych salach demony dostrzega na nocnych ulicach Paryża. Te ostatnie nazywa „nocnymi aniołami“. W podziemiach Luwru w reliefach i rzeźbach Sumeru, Akadu, Babilonu, podobnie jak w realnej codzienności, mieszkają demony barbarzyństwa. „Była to sztuka często demoniczna, na pewno mało humanistyczna w naszym pojęciu, pełna przesądów i demonów – interpretuje artysta. – Ale jeżeli idzie o demony, to bądźmy tutaj trochę bardziej skromni, bo w zasadzie tych demonów, to pomimo XXI wieku żeśmy się ich tak bardzo nie pozbyli, dalej są aktualne, i to bardzo mocno“.

Łukasz Kossowski *Jan Lebenstein 1930-1999*, Warszawa 2006





124 JAN LEBENSTEIN

(Brześć Litewski 1930 – Kraków 1999)

SALLE D'ATTENTE II (POCZEKALNIA II), 1989

olej, płótno

73 x 100 cm

sygn. p.d.: *Lebenstein 89*

na odwrocie na płótnie sygnatura:

Lebenstein | „salle d'attente II“ | 1989

sygnatura powtórzona na górnym krośnie

po lewej ołówkiem:

Lebenstein 1989 „Salle d'attente „II“

na odwrocie na krośnie nalepki:

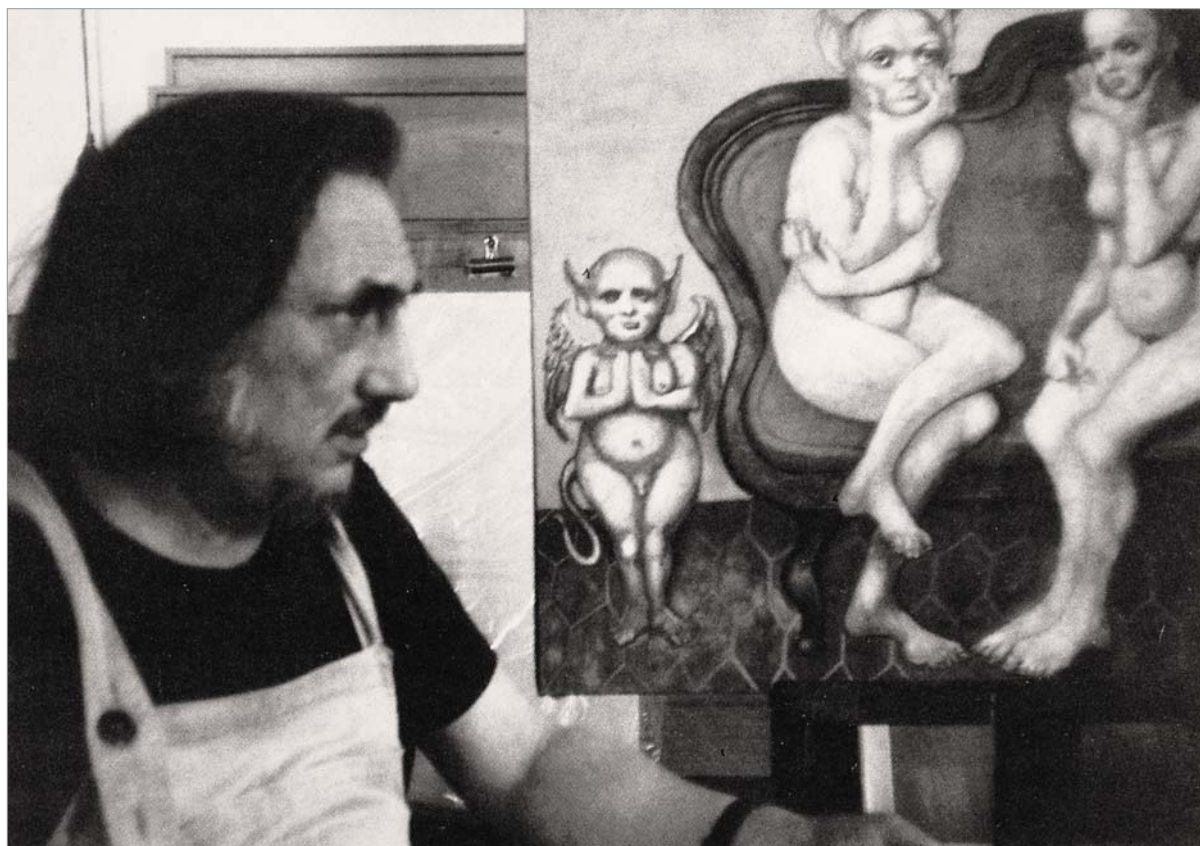
- nalepka transportowa ART TRANSIT S.A. z danymi obrazu;
- CBWA Zachęta z danymi obrazu i nr kat. 131;
- Expo Zachęta | Varsovie | 1/32

♣ 70 000 zł

estymacja: 80 000 – 140 000

Obraz wystawiany i opisany:

- *Jan Lebestein*, Galeria Zachęta, Warszawa IV-V 1992, spis prac: poz. 131.



Jan Lebenstein na tle *Poczekalni* w swojej pracowni, 1989 (fot. z kat. wystawy w Zachęcie, 1992)



125 TERESA PAĞOWSKA

(Warszawa 1926 – Warszawa 2007)

SKOK W CZARNĄ FAŁĘ, 1991

akryl, tempera, płótno

130 x 140,5 cm

sygn. l.d.: TP. 91

sygn. na odwr. na g. krawędzi płótna:

TERESA PAĞOWSKA 1991 130 x 146 cm SKOK

W CZARNĄ FAŁĘ, l.g.: TPągowska

poniżej dedykacja: *Barbarze i Clausowi Perch |*

z wielką przyjaźnią i wdzięcznością za ich miłość

do sztuki | T. Pağowska 2.I.1996

♣ 140 000 zł

estymacja: 150 000 – 170 000

Tematy malarstwa Teresy Pağowskiej: Człowiek, zwierzę, przedmiot, natura, zwłaszcza morze. Albo inaczej: życie, śmierć, miłość, pożądanie, radość, smutek, rozpacz, samotność. Jej obrazy to zapisy wszystkich uczuć świata. [...] Poprzez pokazanie nadmorskiego pejzażu, zwierząt czy zmysłowych postaci [...] tworzyła własną wizję, własny świat, nasycony nową energią – zwyczajne rzeczy i miejsca na płótnach zyskują niepowtarzalny, czasami subtelny, czasami pełen napięcia klimat, zmieniają się w intrygujący spektakl.

Teresa Pağowska: Mój obraz jest moim obrazem, a jego siła moją siłą, napięcie połączone z luzem bliskim fruwaniamu rodzi się w tych wielu godzinach pracy, która jest pracą ciężką rzemieślnika – poety. To wtedy zachowanie dziecinnej radości malowania łączy się z maksymalną kontrolą umożliwiającą zobaczenie tak ostre, tak jasne, aż niemożliwe i nieoczekiwane („fanaberyjne i nieprzewidywalne“) samo zaistnieje na płótnie, przekształcone w czystą formę. Trzeba dużo wiedzieć, by dużo odrzucać. Ciągłe się myśle, nie trafiam, walczę z płótnem – moim przyjacielem i wrogiem jednocześnie. Jesteśmy w tym sami – ono i ja.

Małgorzata Czyńska, *Ja jestem ja: Teresa Pağowska*, katalog wystawy
Galeria Opera, Warszawa 10 V – 30 VI 2018





126 JERZY MIERZEJEWSKI

(Kraków 1917 – Warszawa 2012)

KRÓL EDYP, 1965

olej, płótno, 80,5 x 100 cm

sygn. p.d.: *Jerzy Mierzejewski*

na odwr. na płótnie: *MAL. JERZY MIERZEJEWSKI | POLSKA 1965 | OLEJ „KRÓL EDYP“ | 99,5 x 80,5 cm | 31 [w kółku] 13-1*

♣ 20 000 zł

estymacja: 22 000 – 30 000

127 FRANCISZEK STAROWIEYSKI

(Bratkówka koło Krosna 1930 – Warszawa 2009)

SEBASTIANA, 1995

pastel, akwarela, karton, 100 x 70 cm

sygn. p.g.: *SEBASTIANA | 16 FS 95*

[data przedzielona monogramem wiązany]

♣ 12 000 zł

estymacja: 15 000 – 25 000

Więcej – www.agraart.pl





128 JERZY DUDA GRACZ
(Częstochowa 1941 – Łagów 2004)

OBRAZ 1121 (LATO), 1987

olej, płyta, 80 x 80 cm;
sygn. l.d.: DUDA GRACZ · 1121/87 ·

na odwr. l.g. nalepka autorska z danymi obrazu,
powyżej oraz l.d.: pieczętki wywozowe

*♣ 30 000 zł

estymacja: 40 000 – 70 000

Pochodzenie:

- Obraz został zakupiony w Galerii Alicji i Bożeny Wahl w Warszawie ok. 1990 roku do Muzeum Sztuki Europejskiej w Osace w Japonii.
- Następnie, po zamknięciu Muzeum, w prywatnej kolekcji w Azji.

Obraz reprodukowany:

- Jerzy Duda-Gracz, folder w języku niemieckim i angielskim z tekstem Andrzeja Matyni, wydawnictwo „Sztuka Polska“, Warszawa, il. barwna.



129 JERZY DUDA GRACZ
(Częstochowa 1941 – Łagów 2004)

OBRAZ 1122 (JESIEŃ), 1987

olej, płyta pilśniowa, 80 x 80 cm
sygn. l.d.: DUDA GRACZ · 1122/87 ·

na odwr. l.g. nalepka autorska z danymi obrazu,
lg., p.g. oraz l.d.: pieczętki wywozowe

*♣ 30 000 zł

estymacja: 40 000 – 70 000

Pochodzenie:

- Obraz został zakupiony w Galerii Alicji i Bożeny Wahl w Warszawie ok. 1990 roku do Muzeum Sztuki Europejskiej w Osace w Japonii.
- Następnie, po zamknięciu Muzeum, w prywatnej kolekcji w Azji.

Obraz reprodukowany:

- *Jerzy Duda-Gracz*, folder w języku niemieckim i angielskim z tekstem Andrzeja Matyni, wydawnictwo „Sztuka Polska“, Warszawa, il. barwna.

130 ZDZISŁAW BEKSIŃSKI

(Sanok 1929 – Warszawa 2005)

BEZ TYTUŁU, 1971

olej, płyta, 74 x 92 cm

sygn. na odwr.: BEKSIŃSKI 71

Pochodzenie:

- Obraz został zakupiony w 1990 r. w Paryżu do Muzeum Sztuki Europejskiej w Osace w Japonii.
- Następnie, po zamknięciu muzeum, w prywatnej kolekcji w Azji.

*♣ 80 000 zł

estymacja: 100 000 – 140 000

Obraz reprodukowany:

- *Beksiński. Photographies Dessins Sculptures Peintures*, Anna et Piotr Dmochowski API, „Galerie Dmochowski – musee – galerie de Beksinski“, Paris, s. 299, il. barwna 389;
- Strona internetowa Dmochowski Gallery NET (Wirtualne Muzeum).

Jak każdy maksymalista i perfekcjonista bardzo dba o jakość techniczną i fizyczną swoich dzieł, dobiera najlepsze materiały, sam przygotowuje i oprawia gotowe obrazy. Maluje ponadto – też dla większej trwałości – na płytach pilśniowych. Chce wierzyć, że jego obrazy przetrwają – jako swoiste świadectwo życia danego człowiekowi nazwiskiem Zdzisław Beksiński. Patrząc na te obrazy odnosi się wrażenie, że mamy do czynienia z wyjątkowo jednolitą postawą duchową i estetyczną. Pod względem formy głównie, ale i niekiedy motywów treściowych, sztuka Beksińskiego wyraźnie skłania się ku przeszłości, nawiązuje do wielkich wzorów klasycznych. Jej solidna technologia podkreśla te związki, utrwała więź z tradycją. Każdy z obrazów stanowi żywy dowód nieprzystawalności do XX wieku, jego idei, namiętności i przekonań artystycznych. Mało tego: jest wyzwaniem rzuconym pośpieszności, bylejakości, ulotności wielu powstających współcześnie dzieł określanych jako „nowoczesne”. Pod tym względem sztuka Beksińskiego robi wrażenie anachronicznej – a przecież to tylko pozory.

Tadeusz Nyczek, *Zdzisław Beksiński*, Arkady, Warszawa 1989, s. 12





131 ZDZISŁAW BEKSIŃSKI

(Sanok 1929 – Warszawa 2005)

Z-11, 1988

olej, płyta, 120 x 97,5 cm

sygn. na odwrocie: Z-11 | BEKSIŃSKI

obok pieczętka wywozowa

Pochodzenie:

- Obraz został zakupiony w 1990 r. w Paryżu do Muzeum Sztuki Europejskiej w Osace w Japonii.
- Następnie, po zamknięciu Muzeum, w prywatnej kolekcji w Azji.

Obraz reprodukowany:

- Strona internetowa Dmochowski Gallery NET (Wirtualne Muzeum).

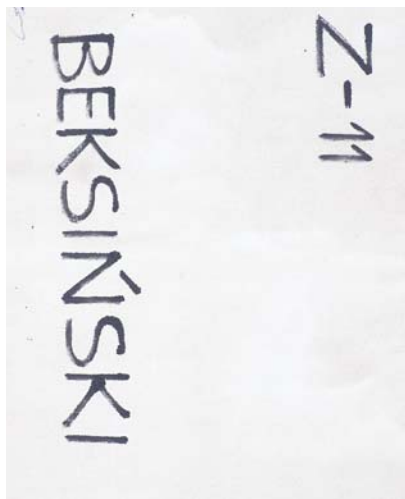
*♣ 110 000 zł

estymacja: 120 000 – 180 000

Natura w swoim gatunkowym szaleństwie oferuje niepowtarzalność fizycznego wyglądu każdej rzeczy; u Beksińskiego to nie istnieje. Mało. Nie istnieje nawet kształt jako taki, umowny, „encyklopedyczny”: wygląd nogi „w ogóle” czy drzewa „w ogóle”. Każdy przedmiot, żywy czy martwy, kształtowany jest tylko na użytek własnego, wewnętrznego świata tej sztuki. Jest formą wymyśloną przez artystę, choć wywodzącą się z wyglądu realnego i prawdopodobnego. Stąd ich powtarzalność, identyczność w obrębie tego malarstwa.

Niebo, choć do nieba podobne, nigdy nie jest niebem naturalnym. Nawet chmury, tak często przedstawiane, są chmurami tylko takimi, jakimi je wymyślił Beksiński. To niebo może być na jednym obrazie żółtawe, na innym ugrowe, jeszcze na innym popielate, szmaragdowe bądź czerwone. W zależności od ogólnego tonu barwnego, jaki panuje na obrazie. [...]

Podobieństwo, czasem bardzo odległe, do rzeczywistości wskazuje na niewątpliwie senną proweniencję tej sztuki. To we śnie widzimy świat zniekształcony – ale dla nas wówczas całkiem naturalny.



Tadeusz Nyczek, *Zdzisław Beksiński*, Arkady, Warszawa 1989, s. 15



132 JAN TARASIN

(Kalisz 1926 – Anin 2009)

FRAGMENT, 1986

olej, płótno

80 x 70 cm

sygn. p.d.: *Jan Tarasin 86*

sygn. na odwr. na płótnie p.g.:

JAN TARASIN | 1986 „FRAGMENT“

♣ 65 000 zł

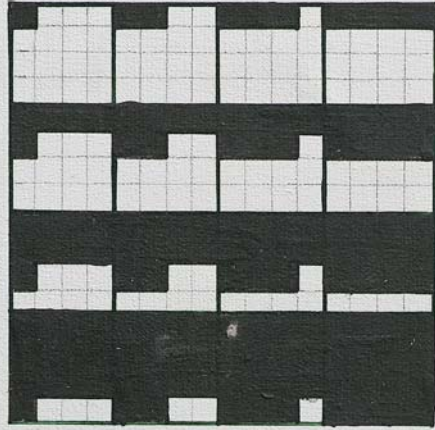
estymacja: 80 000 – 100 000

Wydaje mi się to naturalne, że staramy się ten świat uporządkować w naszej świadomości. Nie tylko nasza praca twórcza, ale każda nasza życiowa działalność polega na porządkowaniu czy dokopywaniu się do jakichś prawidłowości czy szukaniu klucza do tego wszystkiego, co nas otacza. Malując, staram się go znaleźć w sumie tych znaków, które tworzą przez swój bieg jakąś dramatyczną sytuację. Gdzieś się coś zbiera, gdzieś rozsypuje, gdzieś się układa w monotony, nudny wątek – by potem nagle eksplodować. Ja w tym, co robię, w swoim malarstwie, staram się po prostu ujawnić swoją obecność w tym niekończącym się, dynamicznym systemie wzajemnych zależności.

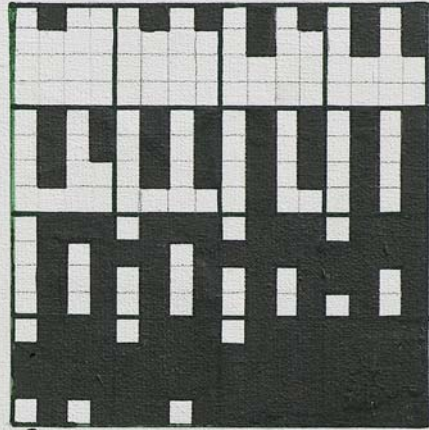
Wypowiedź Jana Tarasina w rozmowie z Danutą Kern
„Poezja“, 1986, nr 3, s. 105-107



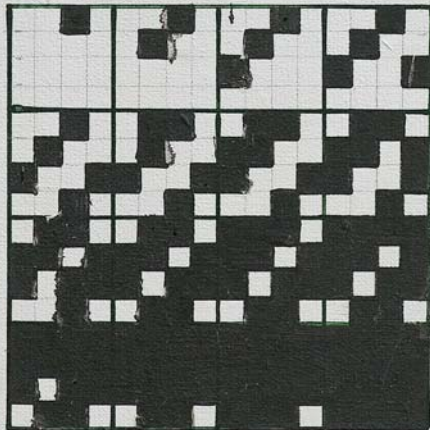




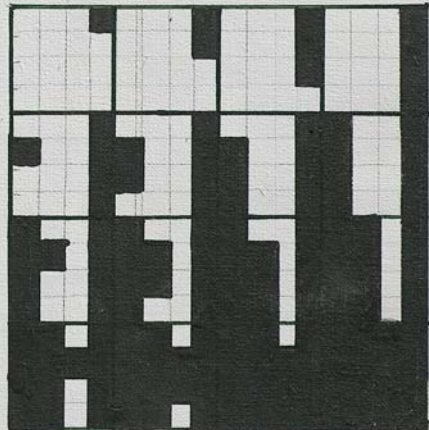
1.



2.

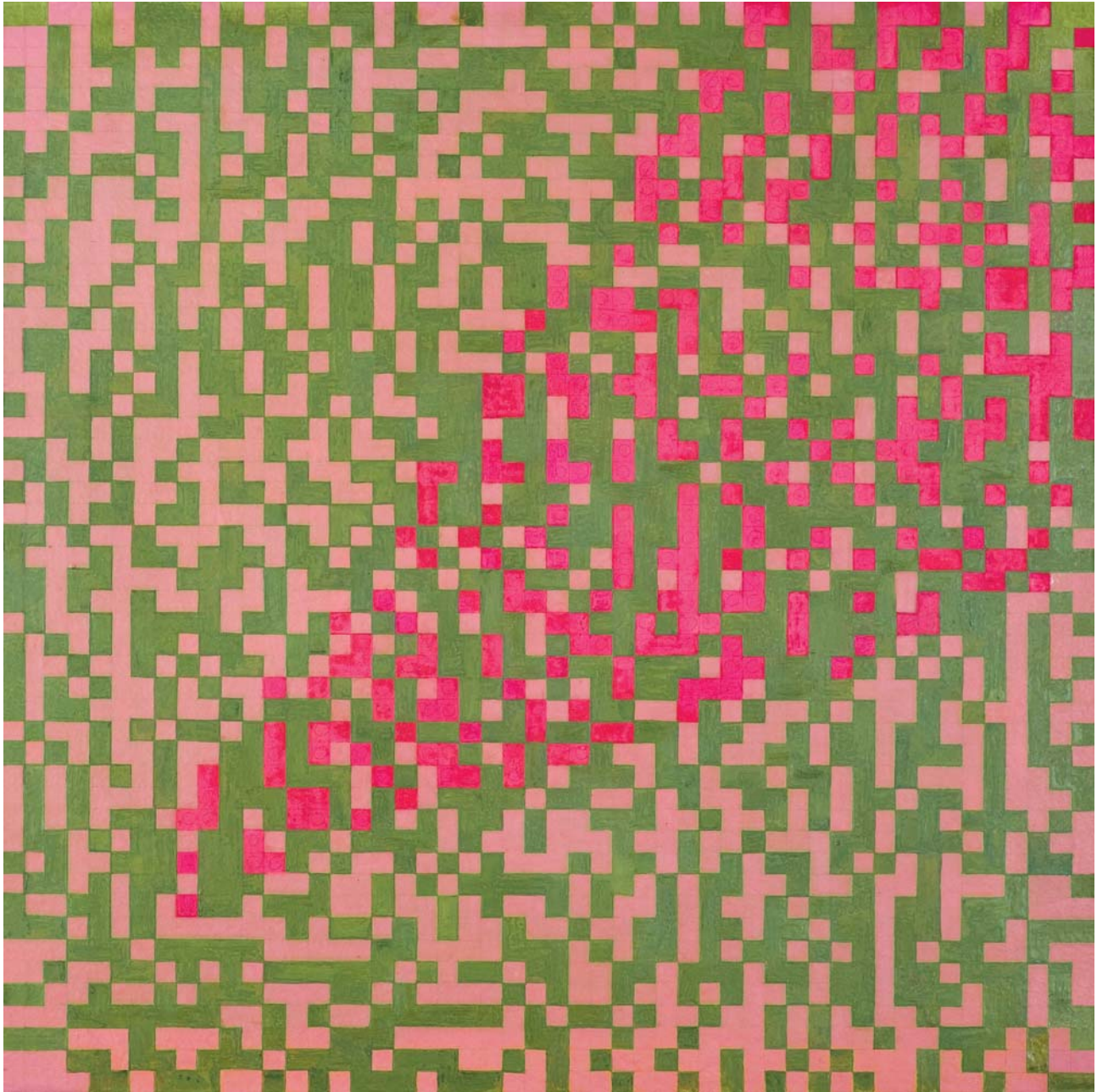


3.



4.

manušný pruh ilickej Stevič črna tea maloveri / Winiarski 2000 (niekedy!)



133 RYSZARD WINIARSKI

(Lwów 1936 – Warszawa 2006)

BEZ TYTUŁU (CZTERY KOMPOZYCJE), 2000

akryl, ołówek, płótno, 61 x 50 cm

sygn. od lewej u dołu równoległe do dolnej krawędzi:
*namówiony przez śliczną Stenię obraz ten malował
Winiarski 2000 (nietypowy!)*

♣ 12 000 zł

estymacja: 15 000 – 25 000

134 RYSZARD WINIARSKI

(Lwów 1936 – Warszawa 2006)

BEZ TYTUŁU, 1970

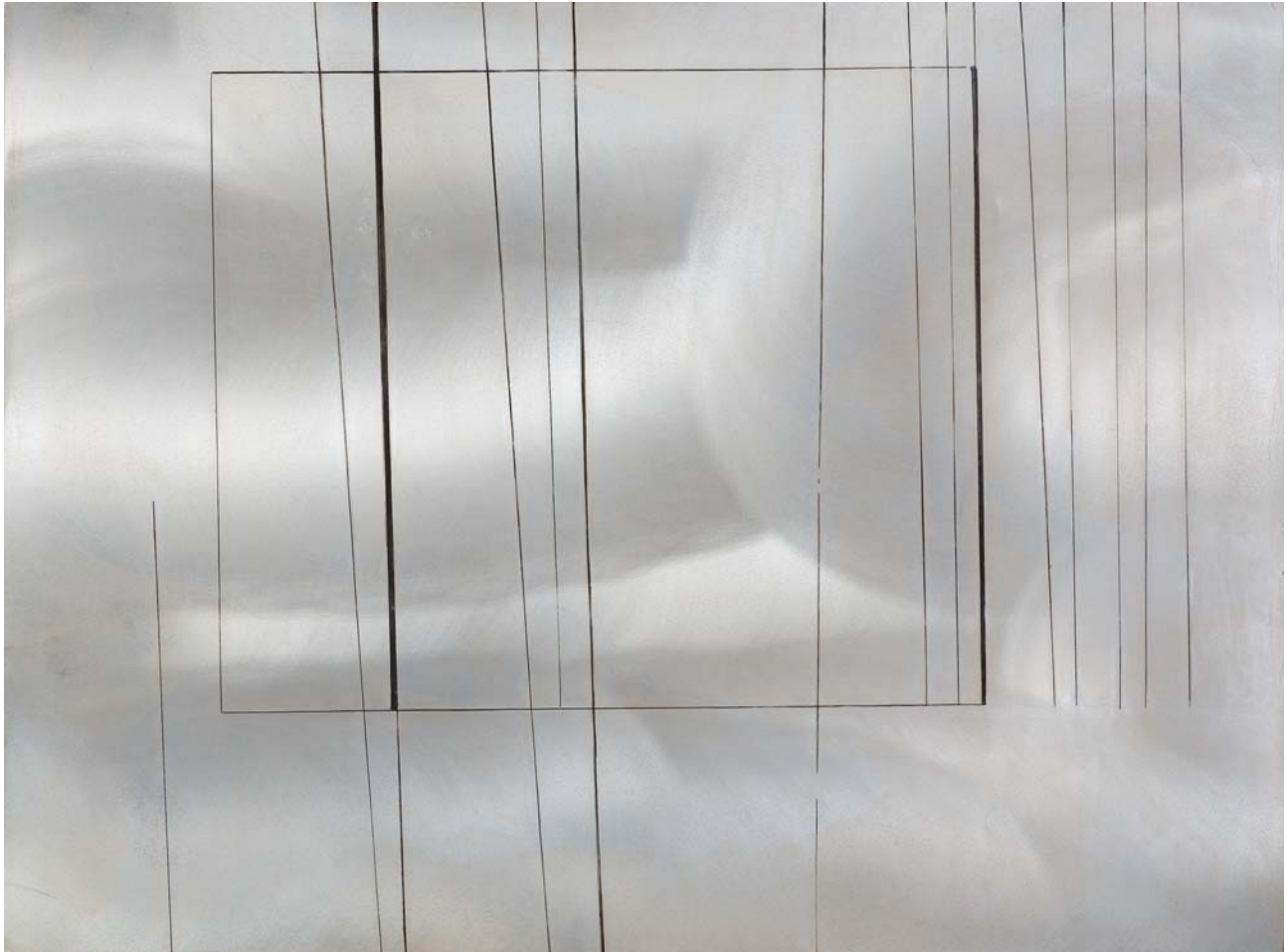
akryl, tempera, płyta pilśniowa, 50 x 50 cm

sygn. na odwrocie u dołu: *winiarski 1970, l.g. nr: 57*

♣ 45 000 zł

estymacja: 50 000 – 80 000

Więcej – www.agraart.pl



135 MARIAN BOGUSZ

(Pleszew w Wielkopolsce 1920 – Warszawa 1980)

B-II, 1977

akryl, płyta aluminiowa, 60 x 80 cm

sygn. na odwrocie na płycie l.g.:

*MARIAN BOGUSZ – WARSZAWA | „B-II” –
ALUMINIUM + AKRYL | 0.60 x 0.80 M – 1977*

poniżej pieczętka zezwalająca na wywóz za granicę;
w l. g. rogu: 47 [w kółku], obok pionowa strzałka

♣ 8 000 zł

estymacja: 10 000 – 15 000

136 TAMARA BERDOWSKA

(Rzeszów 1962, mieszka w Bielsku-Białej)

BEZ TYTUŁU, 2017

olej, długopis, płótno, 150 x 130 cm

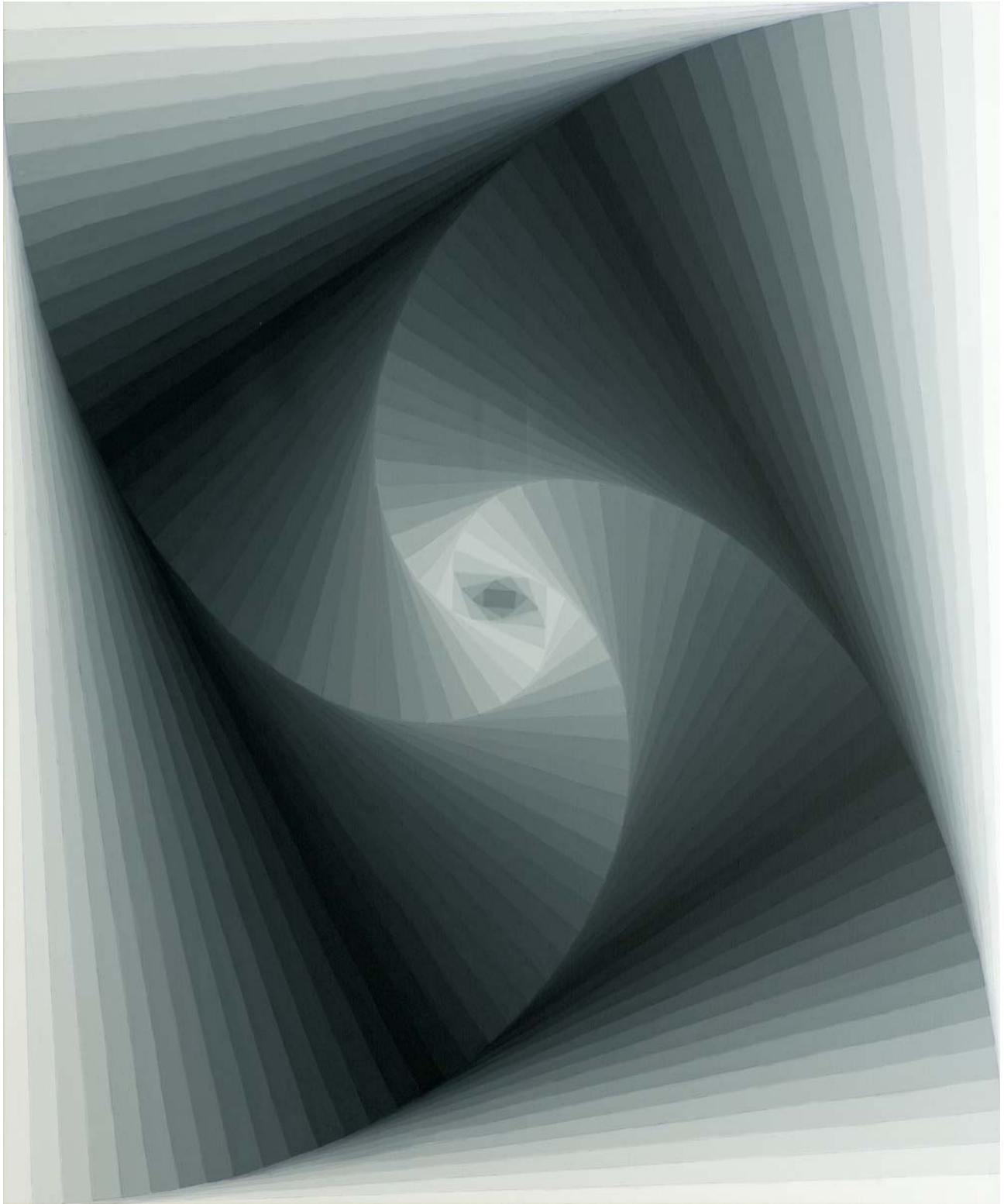
sygn. na odwr. na płótnie l.g.:

Tamara | Berdowska | 2017 | olej

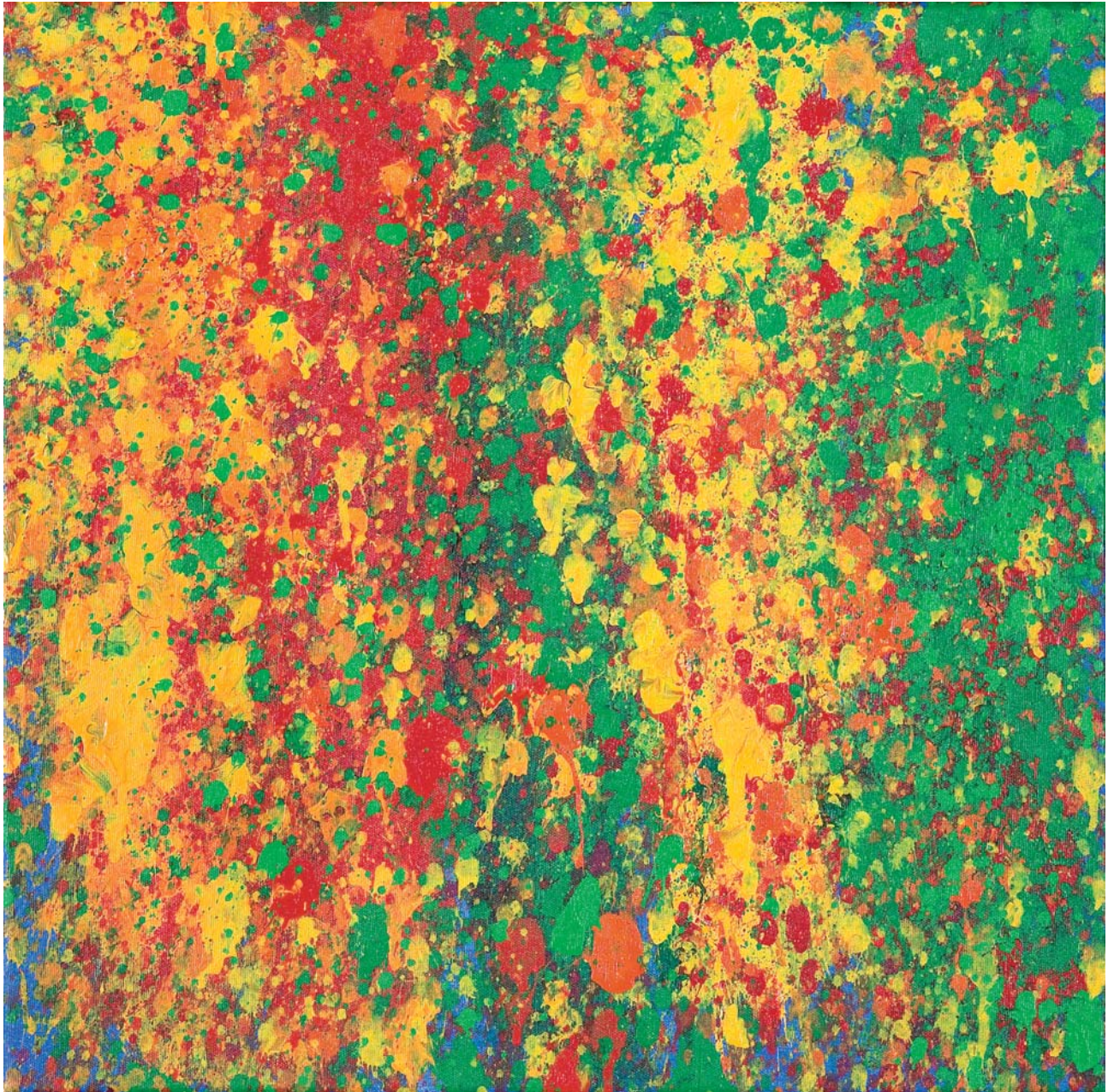
♣ 12 000 zł

estymacja: 15 000 – 18 000

Więcej – www.agraart.pl







137 IGOR MITORAJ

(Oederan, Niemcy 1944 – Paryż 2014)

CENTURION, 1985

brąz patynowany, wys. z drewnianą podstawą: 27 cm
sygn. l.d.: MITORAJ; na spodzie nakład: H.C. 682 / 1500

♣ 19 000 zł

estymacja: 25 000 – 35 000

Porównaj: Claudio Malberti, *Igor Mitoraj. Sculptures 1976-1986*, Art-Objet, Paryż 1986, il. 23

138 LEON TARASEWICZ

(Stacja Waliły na Białostocczyźnie 1957,
mieszka we wsi Waliły i w Warszawie)

BEZ TYTUŁU, 2018

akryl, płótno, 50 x 50 cm
sygn. flamastrem na odwr. na płótnie:

L. Tarasewicz 2018 | Acrylic on canvas | 50 X 50

♣ 24 000 zł

estymacja: 25 000 – 45 000



139 WŁADYSŁAW JACKIEWICZ

(Podbrodzie na Wileńszczyźnie 1924
– Rotmanka na Kaszubach 2016)

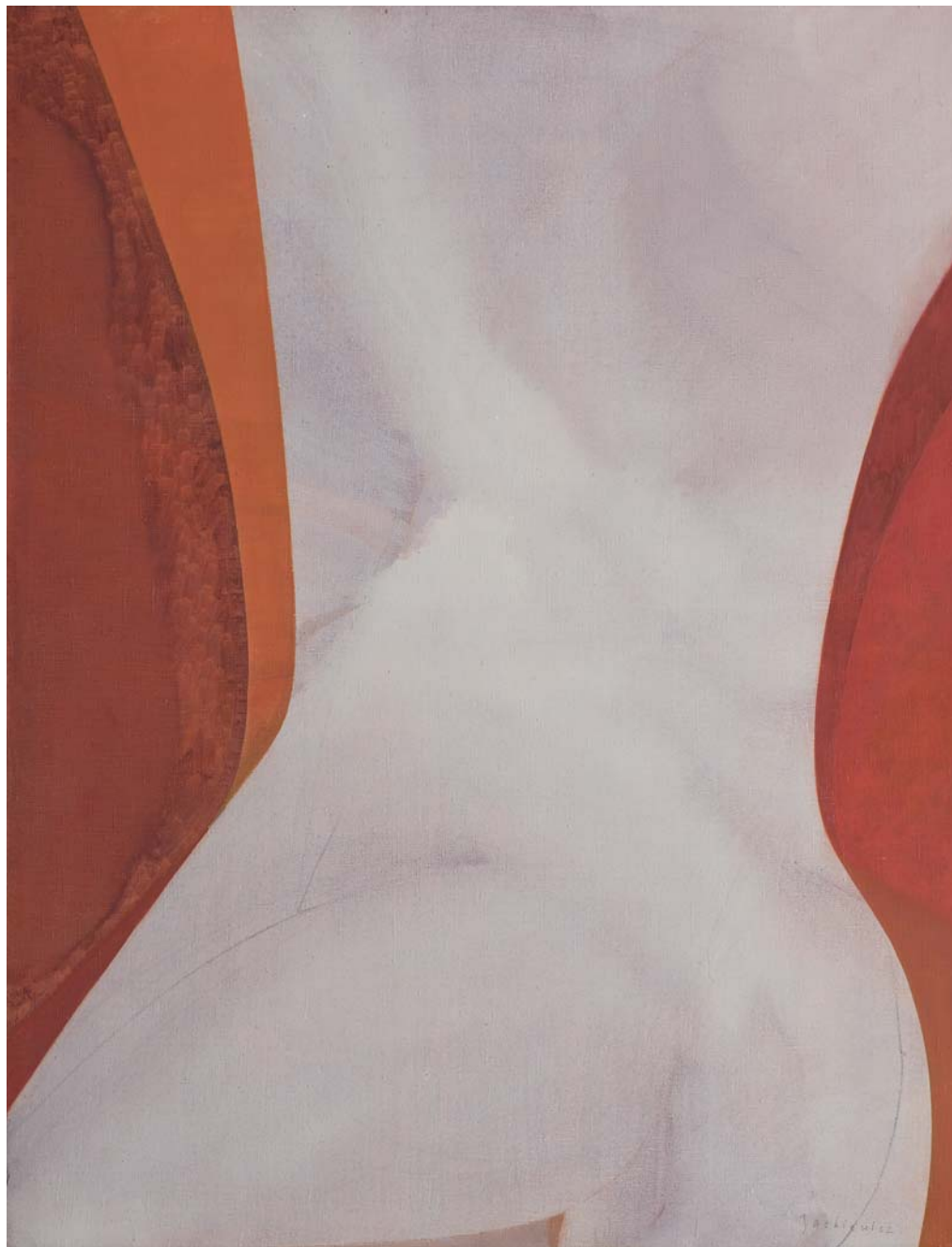
OBRAZ XI, 2011

olej, płótno, 65 x 50 cm; sygn. p.d.: *Jackiewicz*
sygn. na g. listwie krosna: *W. Jackiewicz O / XI / 2011*

♣ 8 000 zł

estymacja: 10 000 – 15 000

Władysław Jackiewicz należy do nielicznych malarzy, którzy przez całe lata drążyli jeden temat. Było nim ciało kobiety. Ale pomimo pozornej monotonii, każde z tych płócien wnosi nowy element i jest postrzegane inaczej. Materią jego kompozycji jest światło, światłem bowiem, na równi z rysunkiem czy barwą modeluje obrazy, wykazując przy tym dużą wrażliwość kolorystyczną.



Prace Jackiewicza – podobnie jak prezentowane obrazy – charakteryzuje intymność nastroju i subtelna erotyka. Będąc wierny tematowi swych dzieł tak to uzasadnił: *Moja stanowczość w rozpracowywaniu jednego tematu wywodzi się z poszukiwania czegoś, co prawdopodobnie nie jest i dla mnie osiągalne. To bezwzględna doskonałość utworu. Na razie z tej stanowczości nie rezygnuję.*

[wypowiedź artysty w kat. wystawy w Muzeum Narodowym w Gdańsku, Pałac Opatów, marzec-maj 1999]

140 WŁADYSŁAW JACKIEWICZ

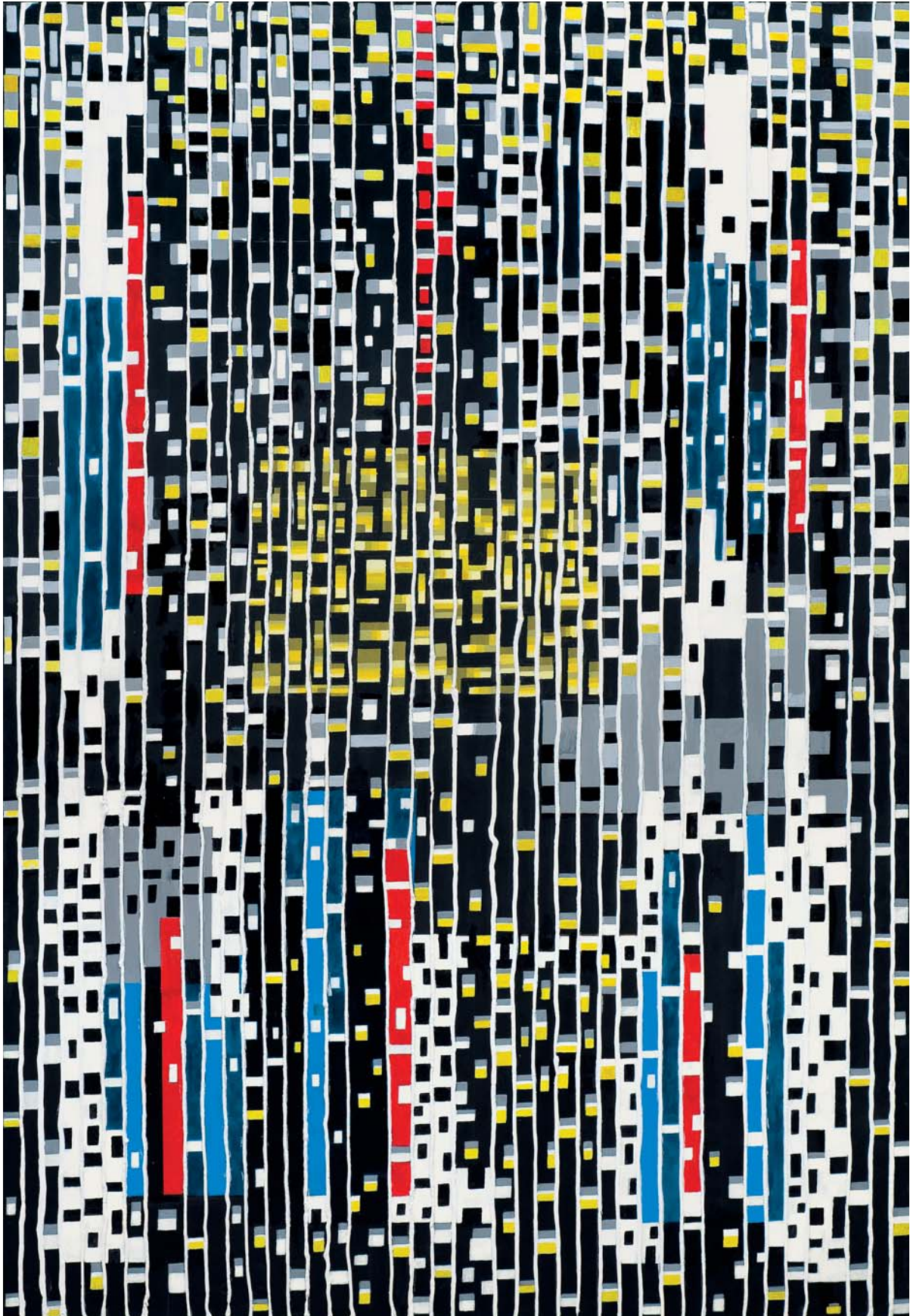
(Podbrodzie na Wileńszczyźnie 1924
– Rotmanka na Kaszubach 2016)

OBRAZ, lata 90. XX w.

olej, kredka, płótno, 116 x 89 cm
sygn. p.d.: *Jackiewicz*

♣ 12 000 zł

estymacja: 15 000 – 25 000





141 JANINA WIERUSZ-KOWALSKA

(Częstochowa 1949, mieszka w Bielsku-Białej)

MONOTONNY DESZCZ, 2018-2019

akryl, płótno, 160 x 110 cm

sygn. na odwr. na pł. l.g.: JWK.; p.g.: „MONOTONNY DESZCZ” | STYCZEŃ 2018/STYCZEŃ 2019 | AKRYL/ PŁÓTNO | 110x160cm. | JANINA WIERUSZ KOWALSKA

9 000 zł

estymacja: 10 000 – 12 000

142 LEON TARASEWICZ

(Stacja Waliły na Białostocczyźnie 1957, mieszka we wsi Waliły i w Warszawie)

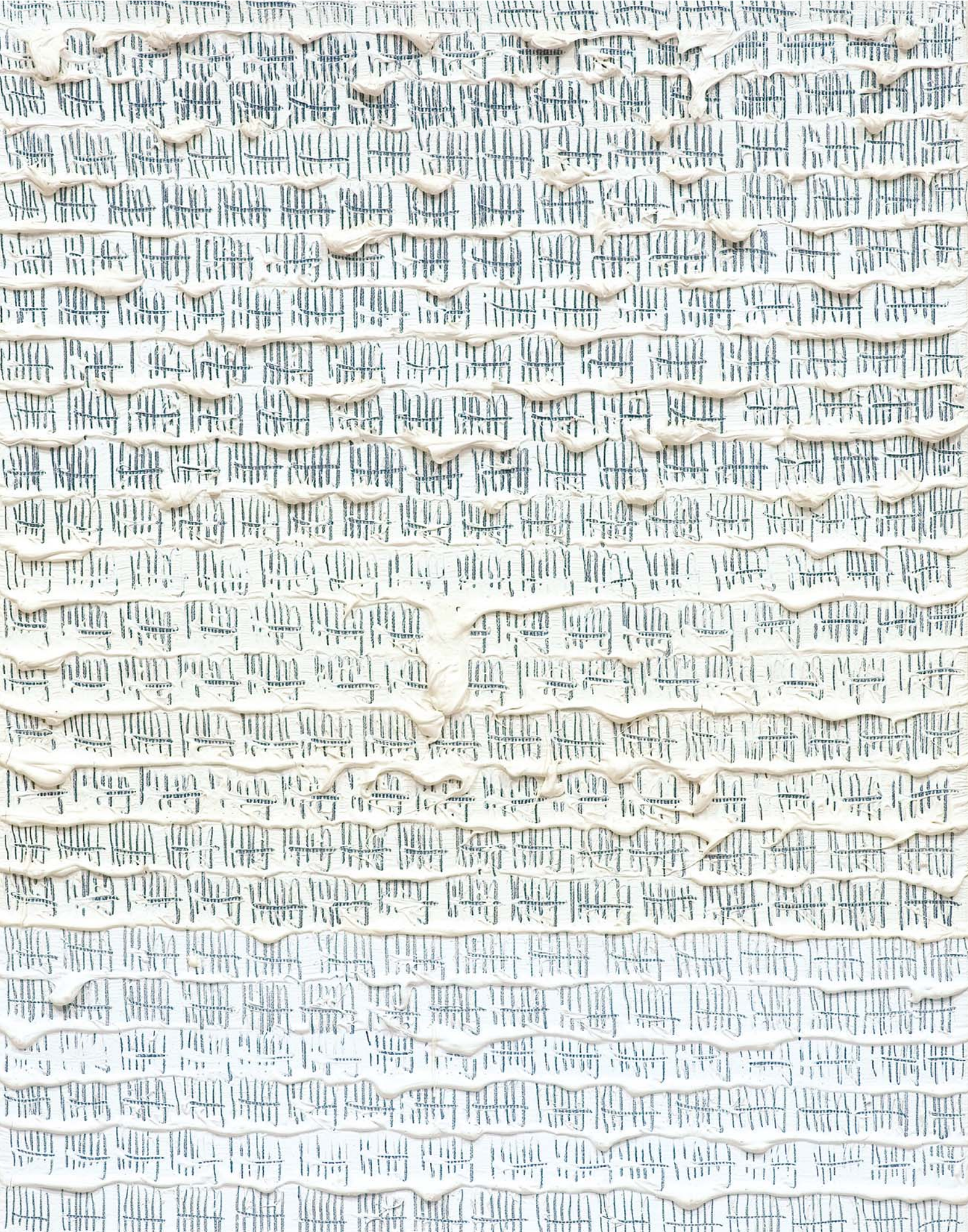
BEZ TYTUŁU, 2017

akryl, płótno, 50 x 50 cm

sygn. flamastrem na odwr. na płótnie g.: L. Tarasewicz 2017 | Acrylic on canvas | 50 X 50

♣ 24 000 zł

estymacja: 25 000 – 45 000





143 WŁODZIMIERZ PAWLAK

(Korytów k. Żyrardowa 1957, mieszka w Korytowie)

DZIENNIK 14 X – 21 X, 2013

olej, płótno

45 x 33 cm

sygn. na odwr. na płótnie: WŁODZIMIERZ PAWLAK |
DZIENNIK 14 X – 21 X | 45 x 33 | 2013

♣ 12 000 zł

estymacja: 13 000 – 15 000

144 RYSZARD LIS

(Kurów 1935 – Lublin 1997)

BIAŁOWIEŻA II, 1983

olej, płótno, 97 x 130 cm

sygn. p.d.: R. Lis

sygn. na odwr. na pł. l.g.: Ryszard Lis | [adres artysty] |
Białowieża II 130 x 97 – olej | 1983

♣ 11 000 zł

estymacja: 13 000 – 18 000

Obraz wystawiany, opisany i reprodukowany:

– *Non Omnis Moriar. Jan Ryszard Lis (1935-1997)*
Malarstwo, Katalog wystawy w Muzeum Lubelskim
w Lublinie, XII 2015 – I 2016, Lublin 2015, s. 79, 89,
kat. 51, il. barwna.

Więcej – www.agraart.pl





145 EDWARD DWURNIK

(Radzymin 1943 – Warszawa 2018)

ZAMEK – PTASIE RADIO, 2007

olej, akryl, płótno, 100 x 73 cm

sygn. śr.d.: PTASIE RADIO ZAMEK.

p.d.: 2007 | E. DWURNIK

sygn. na odwr. na płótnie: 2007 | E. DWURNIK |

„ZAMEK | – Ptasie radio“ | NR: XI [w kółku]

– 435 – 3739

♣ 15 000 zł

estymacja: 20 000 – 30 000

146 JAROSŁAW MODZELEWSKI

(Warszawa 1955, mieszka w Warszawie)

NEMESIS NA MOLO W USTCE, 2014

tempera żółtkowa, płótno, 135 x 160 cm

sygn. na odwr. na pł.: Jarosław | Modzelewski 2014

[w kółku] | „Nemesis na | moło w Ustce“ | 135 x 160 |

tempera żółtkowa

♣ 37 000 zł

estymacja: 40 000 – 55 000

Więcej – www.agraart.pl



147 NORMAN LETO

właśc. Łukasz Banach
(Bochnia 1980, mieszka w Warszawie)

ANTI-TERRORIST

olej, płótno, 120 x 139 cm
sygn. na odwr. p.d.: *BANACH | ANTI-TERRORIST*
l.g.: *HELP*

♣ 7 500 zł

estymacja: 10 000 – 20 000



148 NORMAN LETO

właśc. Łukasz Banach
(Bochnia 1980, mieszka w Warszawie)

DOMINIKA PUŁAPA, 2018

akryl, płótno, 121 x 160 x 10 cm
sygn. na odwr. na płótnie p.d.: *NORMAN | 2018 |*
„DOMINIKA | PUŁAPA“

♣ 9 000 zł

estymacja: 18 000 – 24 000

Więcej – www.agraart.pl



149 ROMAN CIEŚLEWICZ

(Lwów 1930 – Paryż 1996)

NATURE MORTE DECOUSSUE, 1982

kolaż, papier, 39 x 28 cm

sygn. oł. na podkładzie l.d.: „NATURE MORTE
DECOUSSUE“, p.: R. Cieślęwicz. 1982.

♣ 11 000 zł

estymacja: 12 000 – 15 000

Więcej – www.agraart.pl



150 KIEJSTUT BEREŹNICKI

(Poznań 1935, mieszka w Sopocie)

SPIŻARNIA I, 2006-2008

olej, płótno, 106 x 120 cm; sygn. p.d.: K. Bereźnicki

sygn. na odwr. na płótnie: *Kiejstut Bereźnicki | Spizarnia I 2006-2008*

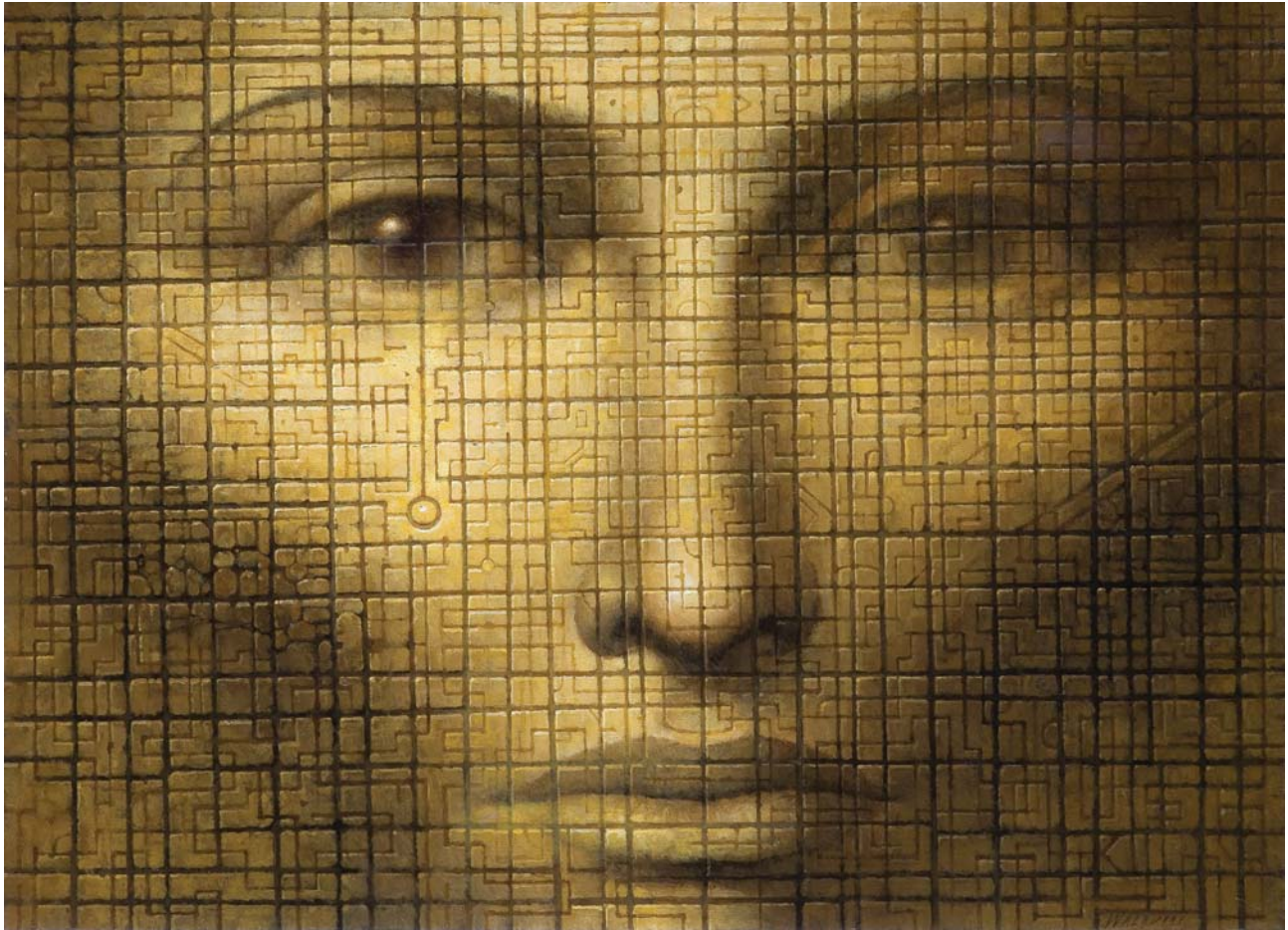
na górnej i poprzecznej żerdzi krosna pieczętka
Galerii Sztuki Wirydarz w Lublinie

♣ 22 000 zł

estymacja: 25 000 – 30 000

Obraz reprodukowany i wystawiany:

- *Kiejstut Bereźnicki – pięćdziesiąt lat pracy twórczej*, Gdańsk 2008, il. barwna s. 187 – album towarzyszący wystawom:
- Oddział Sztuki Współczesnej MN Gdańsk, lipiec-wrzesień 2008;
- BWA – Galeria Zamojska, Zamość, październik-listopad 2008;
- TPSP Pałac Sztuki, Kraków styczeń-luty 2009;
- BWA Rzeszów luty-marzec 2009.



151 WIESŁAW WAŁKUSKI

(Białystok 1956, mieszka w Warszawie)

SMUTEK KORONCZARKI, 1995-2018

olej, płótno, 73 x 100 cm

sygn. p.d.: *WAŁKUSKI*

sygn. na odwr. na pł. l.g.: *WIESŁAW WAŁKUSKI | OIL 1995-96 Warszawa | „Smutek koronczarki“ | W [w kółku] | obraz wykończony w 2018 | po zmianach, poprawkach*

9 000 zł

estymacja: 12 000 – 18 000

152 JERZY KRAWCZYK

(Łódź 1921 – Łódź 1969)

DZIEWCZYNA W KUCHNI, 1968

olej, płótno, 66 x 40 cm

sygn. na odwr. na płótnie: *Jerzy Krawczyk | „Dziewczyna w kuchni“*

na górnym krośnie nalepka [maszynopis]:
Nr. inw. | 336, obok oł.: 40 x 56 cm

♣ 6 000 zł

estymacja: 9 000 – 15 000

Obraz opisany i wystawiany:

– *Jerzy Krawczyk 1921-1969, malarstwo*, ZPAP, CBWA, BWA Łódź, kat. poz. 336. Wystawa: Łódź Ośrodek Propagandy Sztuki, marzec 1971, Warszawa Zachęta, kwiecień 1971.

Więcej – www.agraart.pl







153 BOGDAN KORCZOWSKI

(Kraków 1954, mieszka w Paryżu)

TEMIDE DE NOSTRADAMUS, 1991

olej, collage, płyta drewniana, 140 x 100,5 cm
sygn. p.d.: *KORCZOWSKI*

na odwrocie na płycie sygn.: *KORCZOWSKI 1991 |
NOSTRADAMUS | TEMIDE | DE | NOSTRDAMUS [!] |
140 x 100; w l.g. rogu: D [w kółku]*

♣ 8 000 zł

estymacja: 10 000 – 18 000

Obraz reprodukowany i wystawiany:

- P. Dmochowski, *Visions des Tenebres. 50 obrazów z kolekcji Anny i Piotra Dmochowskich*, Miejska Galeria Sztuki w Częstochowie, Muzeum Archidiejezjalne w Warszawie, Muzeum Narodowe w Gdańsku, Częstochowa – Warszawa – Gdańsk 2004, s. 28
- Strona internetowa Dmochowski Gallery NET (Wirtualne Muzeum).

154 HENRYK WANIEK

(Oświęcim 1942, mieszka w Warszawie)

BEZ TYTUŁU, 1982

olej, płyta pilśniowa
51 x 72,5 cm

sygn. na odwr. na płycie:
72 [w ramce] | HENRYK WANIEK | SEPT. 1982

♣ 7 000 zł

estymacja: 10 000 – 20 000

Więcej – www.agraart.pl



155 WŁODZIMIERZ ZAKRZEWSKI

(Petersburg 1916 – Warszawa 1992)

WARSZAWA. NOWE MIASTO.
WIDOK Z RYBAKÓW, 1960

olej, płótno, 46,5 x 61 cm

sygn. u dołu: W. ZAKRZEWSKI 1960 | WARSZAWA
NOWE MIASTO WIDOK Z RYBAKÓW; p.d.: 243

na odwr. nalepka autorska z danymi obrazu
i dedykacją dla Tadeusza Kędzierskiego;
na odwrocie szkic sylwetki mężczyzny

♣ 6 000 zł

estymacja: 9 000 – 12 000

156 ANDRZEJ ADAM SADOWSKI

(Łódź 1946, mieszka w Łodzi)

PIRAN – PORT II, 1984

akryl, płótno, 73,5 x 50 cm

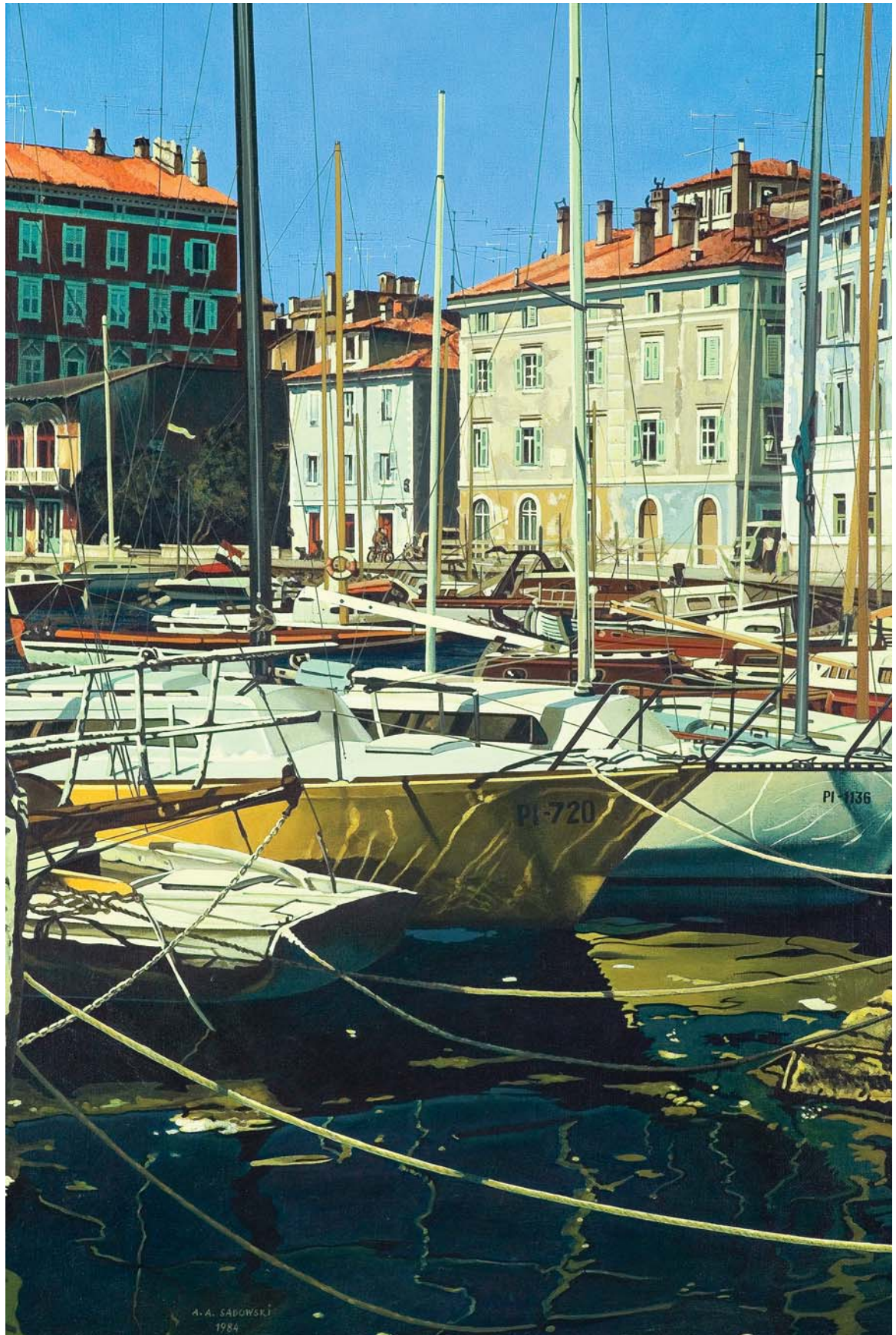
sygn. l.d.: A.A. SADOWSKI | 1984

sygn. na odwr. na płótnie l.g.: 242. | ANDRZEJ
A. SADOWSKI | [adres] | „PIRAN – PORT II” |
AKRYL, WYM: 73 x 50 cm, 1984

♣ 6 000 zł

estymacja: 8 000 – 18 000

Więcej – www.agraart.pl



A. A. SABOWSKI
1984





157 IGOR MITORAJ

(Oederan, Niemcy 1944 – Paryż 2014)

ASKLEPIOS, 1988

brąz patynowany, kamień, wys. z podstawą: 48 cm

sygn. p.d.: MITORAJ

na rewersie u dołu: C 995 / 1000 H.C.

♣ 22 000 zł

estymacja: 25 000 – 45 000

Więcej – www.agraart.pl

158 STANISŁAW BAJ

(Dołhobrody nad Bugiem 1953,
mieszka w Warszawie i Dołhobrodach)

RZEKA BUG, 2000

olej, płótno, 61 x 92 cm

sygn. p.d.: S. Baj

sygn. na odwr. na płótnie p.g.: „Rzeka Bug“

STANISŁAW BAJ | OLEJ, PŁÓTNO 2000 r.

♣ 14 000 zł

estymacja: 16 000 – 20 000



159 JAN CHWAŁCZYK

(Krosno 1924 – Wrocław 2018)

XI/90, 1990

akryl, płótno, 65 x 65 cm

sygn. na odwr. na krawędzi płótna u góry:

TYT – XI/90 AKRYL 65 X 65 cm,

p.: *JAN CHWAŁCZYK*

♣ 4 000 zł

estymacja: 6 000 – 8 000

160 WITOLD – K.

(Warszawa 1932, mieszka w Denver, USA)

GH-95-87, 1995

akryl, płótno, 127 x 107 cm; sygn. p.d.: *Witold-K. 95*

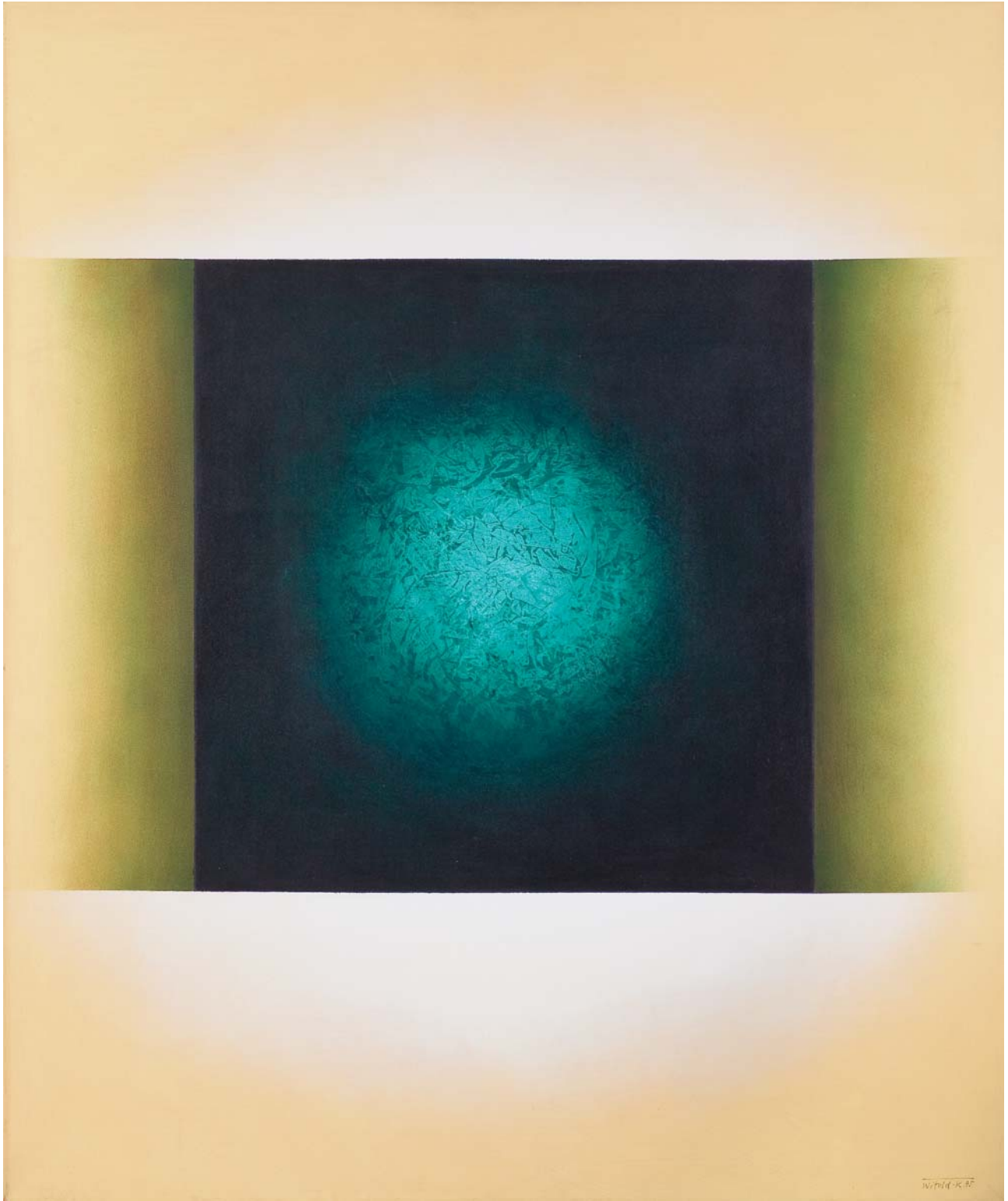
na odwr. na płótnie flamastrem l.g.: *GH-95-87*

tytuł powtórzony na g. listwie krosna,

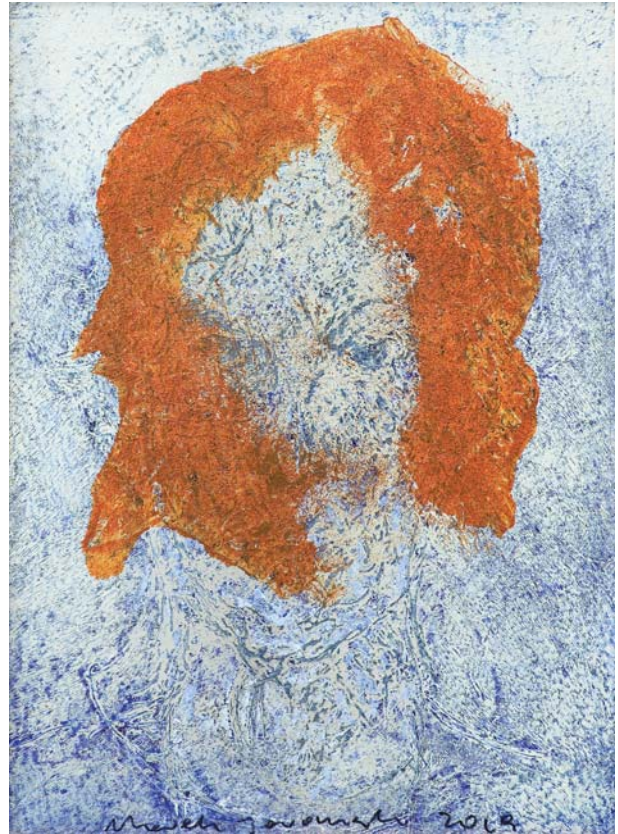
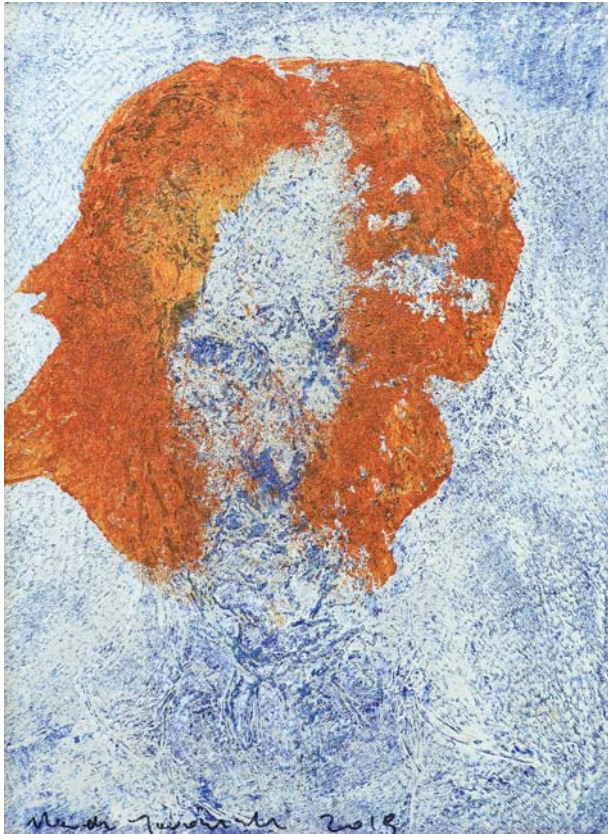
p.d. wymiary: *106 1/2 x 126 1/2 cm*

♣ 16 000 zł

estymacja: 20 000 – 25 000



W. P. O. K. 27



161 MAREK JAROMSKI

(Kutno 1953, mieszka we wsi Ponikiew Duża)

TRZY RAZY Z OLGĄ JACHTOMĄ [tryptyk],
2019

technika własna, olej, płótno

1. 69,4 x 49,6 cm

sygn. l.d.: *Marek Jaromski 2019*, na odwr. na płótnie
sygnatura: *Trzy razy | z Olgą | Jachtomą | Jaromski |*
M. | 2019 | 1 [w kółku] | lewy.

u góry, w lewym i prawym rogu sylwetki aniołów

2. 70 x 50 cm

sygn. wzdłuż dolnej krawędzi: *Marek Jaromski*,
na odwr. na płótnie sygnatura: *Trzy razy | z Olgą |*
Jachtomą | Jaromski | M. | 2019 | 2 [w kółku] | środek

3. 70 x 50 cm

sygn. l.d.: *Marek Jaromski 2019*, na odwr. na płótnie
sygnatura: *Trzy razy | z Olgą | Jachtomą | 2019 |*
Jaromski | M | 3 [w kółku] | prawe

9 000 zł

estymacja: 12 000 – 15 000

Więcej – www.agraart.pl



162 STASYS EIDRIGEVIČIUS

(Medniskiai na Litwie 1949, mieszka w Warszawie)

POWIEW, 1992

pastel, papier, 60 x 45 cm (w świetle passe-partout)
sygn. p.d.: *stasys*

♣ 7 000 zł

estymacja: 8 000 – 15 000



163 JULIUSZ JONIAK

(Lwów 1925, mieszka w Krakowie)

PEJZAŻ MIEJSKI, 1993

olej, płótno
60,5 x 81 cm

sygn na odwr. na płótnie l.g.: JULIUSZ JONIAK |
„PEJZAŻ MIEJSKI '93“ | 61 x 81 cm | 1993

p.d. pieczętka wywozowa, l.d. pieczętka galerii Art
Gallery VaVa powtórzona dwukrotnie na blejtramicie

♣ 8 000 zł

estymacja: 10 000 – 16 000



164 JAN SZANCENBACH

(Kraków 1928 – Kraków 1998)

KWIATY, 1982

olej, płótno, 95 x 100 cm

sygn. p.d.: *Szancenbach*

sygn. na odwr. na płótnie: *JAN SZANCENBACH |
KWIATY | 1982*

na górnej listwie krosna nalepka z nazwiskiem
malarza i adresem

♣ 12 000 zł

estymacja: 15 000 – 20 000





165 EDWARD DWURNIK

(Radzymin 1943 – Warszawa 2018)

CZERWONE TULIPANY, 2008

akryl, płótno, 55 x 46 cm

sygn. p.d.: 2008 | E. DWURNIK

sygn. na odwr. na płótnie: 2008 | E. DWURNIK |
 „Czerwone tulipany“ | NR: XXIII [w ramce] – 235 –
 3876 [w ramce]

♣ 5 000 zł

estymacja: 8 000 – 15 000

166 RAFAŁ OLBIŃSKI

(Kielce 1945, mieszka w Warszawie)

SPOKOJNY ODPOCZYNEK, 2001

olej, płótno, 32 x 43 cm

sygn. l.d.: *Olbinski*

sygn. na odwr. na płótnie: *Olbinski* | 2001

♣ 24 000 zł

estymacja: 26 000 – 32 000

Więcej – www.agraart.pl

167 MAKSYMILIAN NOVÁK-ZEMPLIŃSKI

(Warszawa 1974, mieszka w Warszawie)

Z CYKLU NAVIS PNEUMATICUS, 2019

olej, płyta

70 x 120 cm

sygn. na odwr. na płycie:

Maksymilian | Novák Zempliński | 2019

48 000 zł

estymacja: 50 000 – 65 000

Dla mnie w malarstwie bardziej istotna jest forma niż treść, dlatego też tworząc skupiam się szczególnie na tej pierwszej warstwie. Patrząc na obraz widzę abstrakcyjne formy, mimo iż ten w dużej mierze jest obrazem przedstawiającym. Cała sfera znaczeniowa jest dla mnie niewiele mniej tajemnicza niż dla odbiorcy mojego dzieła i uważam, że jest to lepsze od sytuacji gdy obraz od A do Z jest do bólu „wyliczony“. Dla mnie w obrazie musi być miejsce na przypadkowość. To ona daje przyjemność w trakcie pracy. Obraz żyje wtedy własnym życiem, zaskakuje samego twórcę. Nie wykluczam, że mimowolnie tworzę jakiś zapis znaczeniowy w obrazie, ale chyba każdy to robi. Zresztą tworzę przeważnie pod wpływem dużych emocji i jest w obrazie więcej przypadku, niż to widać na pierwszy rzut oka. Czuję się trochę jak ktoś kto utracił pamięć i przy pomocy malowania próbuje odtworzyć obrazy z przeszłości. To niesamowite uczucie.

M. Novak-Zempliński 2007, <http://www.zemplinski.com>







168 JACEK YERKA

(Toruń 1952, mieszka koło Torunia)

HERBATKA NA ZAMKU, 2019

akryl, płótno, 65 x 81 cm

sygn. p.d.: YERKA 19

sygn. na odwr. na d. żerdzi krosna: JACEK YERKA

>>HERBATKA NA ZAMKU<< | AKRYL 2019

35 000 zł

estymacja: 40 000 – 55 000

Więcej – www.agraart.pl

169 JACEK YERKA

(Toruń 1952, mieszka koło Torunia)

NIAGARA, 1988

akryl, płótno, 90,5 x 82 cm

sygn.: JERKA 88

na odwr. na dolnej listwie krosna napis flamastrem:

JACEK YERKA „NIAGARA“ | AKRYL 1988

śr.g. napis: 6005 | [...]

na górnym krośnie pieczętka arabska,

na płótnie dwie pieczętki wywozowe

*♣ 35 000 zł

estymacja: 40 000 – 55 000



JERKA 88

DOM AUKCYJNY **AGRA-ART** SPÓŁKA AKCYJNA

00-679 Warszawa, ul. Wilcza 55/63

tel. 22 625-08-08, 22 745-10-20, e-mail: agra@agraart.pl

ZARZĄD

Zofia Krajewska-Szukalska
prezes zarządu

Konrad Szukalski
wiceprezes

Rafał Krajewski
wiceprezes

Anna Jóźwik
dyrektor Domu Aukcyjnego

Piotr Borkowski
dyrektor zarządzający

Jolanta Krasuska
kierownik działu
(sztuka współczesna)

Grażyna Zielińska
malarstwo
rzemiosło artystyczne

Joanna Dziewulska
historyk sztuki
(sztuka tradycyjna)

Marcin Zieliński
projekty
graficzne

Katarzyna Jedynak
promocja wydarzeń
aukcyjnych

Agnieszka Warska
księgowość

RADA NAUKOWA

Anna Tyczyńska
historyk sztuki, malarstwo

Renata Lisowska
konsultacje konserwatorskie

Anna Prugar-Myślik
historyk sztuki, malarstwo

Maryla Sitkowska
historyk sztuki, grafika, rysunek

AUTORKI KATALOGU

Anna Tyczyńska – historyk sztuki, absolwentka Uniwersytetu Jagiellońskiego, pracownik Muzeum Narodowego w Warszawie w latach 1971-2005, znawca malarstwa polskiego XIX/XX w., starszy kustosz zbiorów malarstwa polskiego, współautorka wielu wystaw i katalogów organizowanych w MNW.

Anna Prugar-Myślik – historyk sztuki, absolwentka Uniwersytetu Jagiellońskiego, pracownik naukowy Muzeum Narodowego w Warszawie w latach 1976-2005, starszy kustosz zbiorów sztuki współczesnej, autorka wielu publikacji, katalogów i wystaw organizowanych w MNW i innych polskich i zagranicznych muzeach.

Maryla Sitkowska – historyk i krytyk sztuki. Była kustosz Gabinetu Grafiki i Rysunków Współczesnych Muzeum Narodowego w Warszawie. W latach 1990-2013 kierowała Muzeum ASP w Warszawie. Kuratorka wystaw, autorka licznych katalogów i publikacji o sztuce współczesnej.

Uprzejmie informujemy, że w zakresie obsługi prawnej współpracujemy z kancelarią prawniczą Anny Staniszewskiej w Warszawie.

Roczna prenumerata katalogów (Sztuka Współczesna i Tradycyjna) wysyłanych przed każdą aukcją w pierwszej kolejności oraz wszelkie inne okazjonalne katalogi Agra-Art – 120 zł numer konta: PKO sa 69 1240 6218 1111 0010 7726 1501

Zdjęcia do katalogów
Marcin Zieliński, Łukasz Macheta

WYDAWCA: **Agra-Art SA**
Wszelkie prawa zastrzeżone.

FORMULARZ REJESTRACJI / ZLECENIA NA AUKCJĘ W DNIU 16 CZERWCA 2019

IMIĘ: _____

NAZWISKO: _____

ADRES: _____

NR DOWODU OSOBISTEGO: _____

TELEFON: _____

EMAIL: _____

BĘDĘ UCZESTNICZYĆ OSOBIŚCIE W AUKCJI

ilość miejsc do zarezerwowania:

CHCĘ LICYTOWAĆ PRZEZ TELEFON

pozycje wg numerów katalogowych:

nr telefonu, pod którym będę dostępny/a w czasie aukcji:

CHCĘ ZŁOŻYĆ ZLECENIE

nr kat., opis obiektu, maksymalna cena (bez premium)

**ZAPOZNAŁAM/EM SIĘ I AKCEPTUJĘ REGULAMIN UMIESZCZONY W KATALOGU AUKCYJNYM
(LUB NA WWW.AGRAART.PL)**

Stosownie do wymogów ustawy z dn. 29.08.1997 r. o ochronie danych osobowych wyrażam zgodę na przetwarzanie moich danych przez Agra-Art SA dla celów marketingowych. Dane podaję dobrowolnie i mam prawo wglądu do nich oraz do ich poprawiania.

DATA

PODPIS

Posiadanie i zakres przetwarzania danych osobowych.

Niniejszym przekazujemy informacje dotyczące przetwarzanie Pani/Pana danych osobowych przez Agra-Art S.A.

Administrator danych osobowych:

Administratorem Pani/Pana danych osobowych jest Agra-Art S.A., z siedzibą w Warszawie przy ul. Wilczej 55/63, 00-679 Warszawa.

KRS: 0000101181, REGON: 012478229, NIP: 5261879258

Dane kontaktowe administratora:

Agra-Art S.A., ul. Wilcza 55/63, 00-679 Warszawa.

tel: (22) 625-08-08, e-mail: agra@agraart.pl

Cele przetwarzania danych osobowych, podstawa prawna oraz prawnie uzasadnione interesy Agra-Art S.A.

Pani/Pana dane osobowe są przetwarzane w celu:

- wykonania umowy, której stroną jest osoba, której dane dotyczą (Ustawa o ochronie danych osobowych: art 23 ust. 3, RODO: art. 6 ust 1. lit. a i b);
- spełnienia ciężących na nas obowiązków prawnych umożliwiających realizację umów wynikających z prawa polskiego, w szczególności przetwarzanie i udostępnianie danych transakcji państwowym instytucjom upoważnionym, ponieważ przetwarzanie w tym przypadku jest niezbędne do wypełnienia wymogów prawnych, którym podlegamy (Ustawa o ochronie danych osobowych: art 23 ust 2 i 4, RODO: art. 6 ust 1. lit. c);
- wykonania zadań informacyjnych i marketingowych (Ustawa o ochronie danych osobowych: art. 23 ust. 5 pkt 4-1, RODO: art. 6 ust 1. lit. a i f).

Odbiorcy danych osobowych.

Odbiorcami Pani/Pana danych osobowych mogą być podmioty:

- upoważnione do ich otrzymywania z mocy obowiązujących przepisów prawa (np. sądy i organy państwowe);
- z zakresu doręczania korespondencji i przesyłek;
- biuro rachunkowe obsługujące Agra-Art S.A.;
- doradcze, audytorskie i kontrolne;
- prawne i windykacyjne.

Przysługujące prawa.

Ma Pani/Pan prawo dostępu do treści swoich danych osobowych, ich sprostowania, ograniczenia ich przetwarzania lub usunięcia. Ma Pani/Pan prawo do wniesienia **w dowolnym momencie sprzeciwu** wobec przetwarzania danych osobowych w celach informacyjnych i marketingowych. W celu skorzystania z powyższych praw, należy skontaktować się z Agra-Art S.A. Dane kontaktowe wskazane są powyżej.



Szanowni Państwo,
na aukcję i poprzedzającą ją wystawę,
mamy przyjemność
zaprosić do naszej
nowej siedziby przy

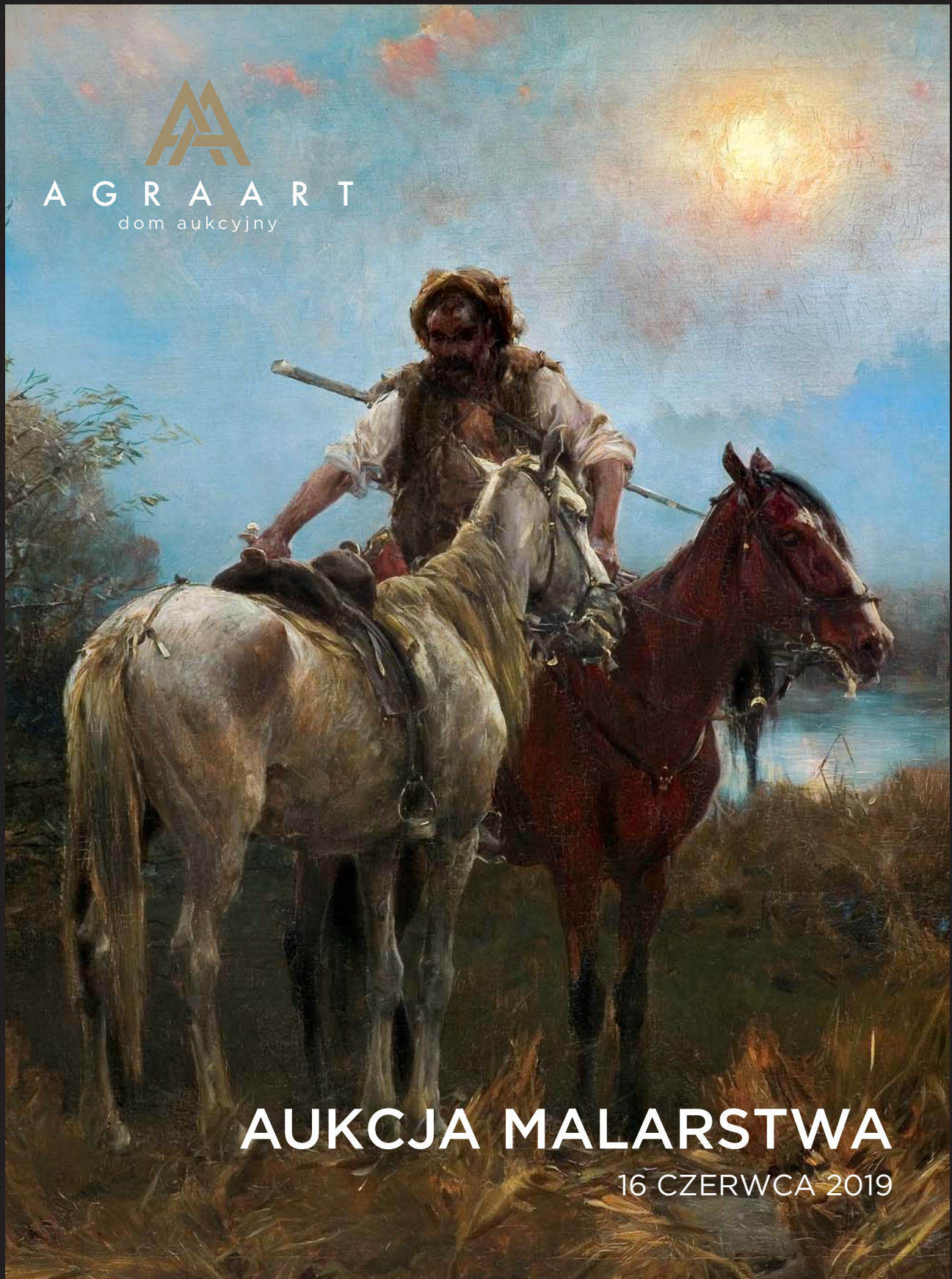


ul. WILCZEJ 70





AGRA ART
dom aukcyjny



AUKCJA MALARSTWA

16 CZERWCA 2019