



AGRA ART
dom aukcyjny



AUKCJA MALARSTWA

16 CZERWCA 2019







Szanowni Państwo,
na aukcję i poprzedzającą ją wystawę,
mamy przyjemność
zaprosić do naszej
nowej siedziby przy



ul. WILCZEJ 70





AUKCJA DZIEŁ SZTUKI

NIEDZIELA, 16 CZERWCA 2019

MALARSTWO TRADYCYJNE

godz. 19⁰⁰

SZTUKA WSPÓŁCZESNA

ok. godz. 20⁰⁰

WYSTAWA I LICYTACJA W NASZEJ NOWEJ SIEDZIBIE

Galeria AGRA-ART – Warszawa, ul. Wilcza 70

Rezerwacja miejsc, zamawianie licytacji telefonicznych oraz zlecenia
agra@agraart.pl lub tel. 22 625 08 08, 601 352 916

Uwaga! Zmiana w Regulaminie Aukcji (§9 pkt. 9, §12 pkt. 2, 3)

INDEKS ARTYSTÓW

Marian Adamczewski	19	Jacek Malczewski	5, 27
Jankiel Adler	54	Rafał Malczewski	58, 60
Hiacynt Alchimowicz	42	Zygmunt Menkes	57, 61
Kazimierz Alchimowicz	3	Piotr Michałowski	15
Teodor Axentowicz	25	Jan Czesław Moniuszko	31
Anna Bilińska-Bohdanowiczowa	1	Fritz Möritz	63
Wacław Borowski	50	Abraham Neuman	41
Michał Boruciński	46	Jan Piotr Norblin	18
Eugeniusz Eibisch	59	Józef Pankiewicz	52
Stanisław Ejsmond	45	Wacław Pawliszak	33
Stanisław Eleszkiewicz	56	Ignacy Pieńkowski	49
Stanisław Fabijański	12, 48	Antoni Piotrowski	27, 32
Julian Fałat	4, 24	Anton Raufer-Redtwitz	39
Ludwik Gędłek	2	Max Wilhelm Roman	34
Eduard von Grützner	37	Mozart Rottmann	36
Zdzisław Jasiński	26	Adam Styka	44
Antoni Kamieński	11	Iwan Trusz	29
Albert Emil Kirchner	40	Miroslava Vrbova-Štefková	62
Wiktor Korecki	22	Alfred Wierusz-Kowalski	10
Juliusz Kossak	16, 17, 20, 21	Stanisław Ignacy Witkiewicz	53
Wojciech Kossak	9	Leon Wyczółkowski	13, 14, 30
Michalina Krzyżanowska	55	Feliks Michał Wygrzywalski	43
Paul Linke	35	Michał Gorstkin Wywiórski	8, 23
Leopold Löffler	38	Stanisław Żukowski	6, 7
Tadeusz Makowski	47, 51		



REGULAMIN AUKCJI DOMU AUKCYJNEGO AGRA-ART S.A.

§ 1. POSTANOWIENIA OGÓLNE

Niniejszy *Regulamin* określa zasady przeprowadzenia oraz uczestnictwa w aukcji, której przedmiotem są dzieła sztuki oraz inne obiekty kolekcjonerskie, powierzone Domowi Aukcyjnemu Agra-Art S.A. celem ich sprzedaży.

§ 2. DEFINICJE

Ilekcioć w niniejszym *Regulaminie* jest mowa o poniższych pojęciach, należy przez nie rozumieć:

- DOM AUKCYJNY** – Dom Aukcyjny Agra-Art S.A., z siedzibą w Warszawie przy ul. Wilczej 55/63, zarejestrowany w rejestrze przedsiębiorców Krajowego Rejestru Sądowego prowadzonym przez Sąd Rejonowy dla m.st. Warszawy w Warszawie pod numerem 101181.
- ESTYMACJE** – orientacyjny przedział cen, podany na podstawie analizy rynku aktualnej dla terminu aukcji, w którym w wyniku licytacji z największym prawdopodobieństwem może znaleźć się cena uzyskana; wartość ta nie uwzględnia kwoty *Premium*.
- PRZEDMIOT AUKCJI** – dzieło sztuki oraz inne rzeczy nie wyłączone z obrotu, powierzone przez klientów, które zgodnie z ich oświadczeniem są wolne od wad prawnych.
- CENA WYWOŁAWCZA** – cena, od której aukcjoner rozpoczyna licytację obiektu.
- SPRZEDAJĄCY** – osoba zgłaszająca przedmiot do sprzedaży (wliczając agenta, wykonawcę lub osobistego reprezentanta).
- UCZESTNIK** – osoba zarejestrowana, biorąca udział w aukcji.
- NABYWCA** – osoba (lub mocodawca, w przypadku licytacji przez pełnomocnika), która zgłosiła najwyższą ofertę zaakceptowaną przez Aukcjонера, lub nabyła przedmiot w sprzedaży poaukcyjnej.
- AUKCJONER** – osoba upoważniona przez Dom Aukcyjny do prowadzenia aukcji.
- UMOWA** – umowa kupna-sprzedaży zawarta między Domem Aukcyjnym a Nabywcą z chwilą udzielenia przybitcia, tj. w momencie zaakceptowania przez aukcjонера najwyższej oferty poprzez uderzenie młotkiem (zgodnie z art. 70³ § 2 Kodeksu Cywilnego).
- PREMIUM** – prowizja płacona przez Nabywcę Domowi Aukcyjnemu, zawierająca podatek VAT, kwoty wynikające z *droit de suite* i podatek graniczny w przypadku obiektów sprowadzanych spoza Unii Europejskiej.
- CENA REZERWOWA** – cena znana Domowi Aukcyjnemu, za którą właściciel przedmiotu zgodził się go sprzedać, a która nie jest wyższa niż dolna estymacja.
- CENA ZAKUPU** – jest to cena całkowita do zapłaty (cena przybita młotkiem z dodanym *Premium*, lub w przypadku sprzedaży poaukcyjnej – uzgodniona cena sprzedaży), która nie podlega negocjacji po zakończeniu aukcji.
- CENA UZYSKANA** – najwyższa oferta zaakceptowana przez aukcjонера przez uderzenie młotkiem.

§ 3. WARUNKI UCZESTNICTWA W AUKCJI

- Uczestnik* rozumie i akceptuje warunki określone *Regulaminem*.
- Uczestnikiem* może być każda osoba fizyczna, która posiada pełną zdolność do czynności prawnych, osoba prawna oraz jednostka organizacyjna nie posiadająca osobowości prawnej, ale posiadająca zdolność prawną.
- Osoby, które zamierzają pierwszy raz uczestniczyć w aukcji *Domu Aukcyjnego*, proszone są o uprzedni kontakt z *Domem Aukcyjnym* w celu weryfikacji danych osobowych oraz ustalenia warunków ewentualnej płatności.
- Wszelkie dane *Uczestników* pozostają do wyłącznej wiadomości *Domu Aukcyjnego*.
- Osoba, która zgłasza chęć uczestnictwa w licytacji telefonicznej jest zobowiązana do wskazania numerów *Przedmiotów Aukcji*, które zamierza licytować oraz numeru telefonu, pod który pracownik *Domu Aukcyjnego* zadzwoni do niej w czasie aukcji.
- Do udziału w licytacji będą dopuszczone wszystkie osoby, które zostaną pozytywnie zweryfikowane przez *Dom Aukcyjny*, dotychczas wywiązały się ze swoich zobowiązań lub osoby, wobec których złożono wiarygodne referencje.
- Dom Aukcyjny* może uzależnić uczestnictwo osoby w aukcji od zweryfikowania jej tożsamości na podstawie dokumentów, podania przez nią numeru karty kredytowej lub wpłacenia wadium.
- Wadium, o którym mowa w ust. 7 powyżej, jest zaliczane na poczet *Ceny Zakupu* przez *Uczestnika*. W przypadku niedokonania zakupu, wadium jest zwracane *Uczestnikowi*.
- Wadium, o którym mowa w ust. 7 powyżej, wynosi:
 - 1 000 zł – jeśli wartość przewidywanych zakupów wynosi do 15 000 zł,
 - 10% przewidywanych przez uczestnika wydatków – jeśli wartość planowanych zakupów przekracza kwotę 15 000 zł.
- Dom Aukcyjny* zachowuje sobie prawo nie dopuszczenia osoby do uczestnictwa w aukcji bez podania przyczyny.
- Dom Aukcyjny* jest uprawniony do rejestracji przebiegu aukcji w formie audio video, z zastrzeżeniem należytej ochrony wizerunku *Uczestników*.

§ 4. UDZIAŁ OSOBISTY

- Każdemu *Uczestnikowi* przed aukcją zostanie przypisany indywidualny numer identyfikacyjny. Przed rozpoczęciem aukcji przy stanowisku rejestracyjnym *Domu Aukcyjnego* *Uczestnik* otrzyma tabliczkę z tym numerem. *Uczestnik* posługuje się w/w tabliczką w trakcie licytacji w celu akceptacji kolejnych postąpień i jest zobowiązany okazać ją na każde wezwanie *Aukcjонера*.
- Przy stanowisku rejestracyjnym *Uczestnik* potwierdza swoją tożsamość ważnym dokumentem ze zdjęciem na każdą prośbę pracownika *Domu Aukcyjnego* dokonującego rejestracji.
- Bezpośrednio po zakończeniu aukcji *Uczestnik* obowiązany jest zwrócić tabliczkę, o której jest mowa w ust. 1 powyżej.
- Uczestnik* aukcji jest odpowiedzialny za skutki użycia tabliczki licytacyjnej przez osobę trzecią.
- W przypadku zakupu, *Dom Aukcyjny* na prośbę *Uczestnika* wyda mu pisemne potwierdzenie zawartych umów.

§ 5. LICYTACJA TELEFONICZNA

- Uczestnicy* aukcji mają możliwość wzięcia udziału w aukcji przez telefon (licytacja telefoniczna).
- Dom Aukcyjny* nie ponosi odpowiedzialności za brak możliwości wzięcia udziału w licytacji telefonicznej z powodu trudności z połączeniem z numerem podanym przez *Uczestnika*.
- Dom Aukcyjny* zapewnia możliwość uczestnictwa w licytacji telefonicznej w języku angielskim francuskim lub niemieckim.
- Uczestnik* licytacji telefonicznej powinien nie później niż na 12 godzin przed terminem aukcji skontaktować się z *Domem Aukcyjnym*, celem zarezerwowania linii telefonicznej.

§ 6. LICYTACJA W IMIENIU UCZESTNIKA

- Uczestnik* może zlecić *Domowi Aukcyjnemu* licytowanie wybranych *Przedmiotów Aukcji* w jego imieniu. W tym celu *Uczestnik* wypełnia formularz zamieszczony w katalogu aukcyjnym lub w Internecie pod adresem www.agraart.pl.
- Dom Aukcyjny* licytuje *Przedmioty Aukcji* do kwoty maksymalnej, oznaczonej przez *Uczestnika* na formularzu zlecenia.
- Dom Aukcyjny* doloży wszelkich starań, by zakupić przedmiot po najniższej możliwej cenie.
- Dom Aukcyjny* nie przyjmuje zleceń bez limitu ceny.
- Wypełniony i podpisany formularz zlecenia licytacji należy dostarczyć osobiście lub mailem na adres agra@agraart.pl, nie później niż na 6 godzin przed rozpoczęciem aukcji.

§ 7. LICYTACJA PRZEZ INTERNET W CZASIE RZECZYWISTYM

- Dom Aukcyjny* udostępnia możliwość licytacji w czasie rzeczywistym przez Internet razem z *Uczestnikami* zgromadzonymi na sali aukcyjnej.
- Warunkiem uczestnictwa w aukcji w sposób opisany w ust. 1 powyżej, jest zarejestrowanie się przez *Uczestnika* na stronie internetowej www.agraart.pl oraz uzyskanie statusu VIP.
- Status VIP można uzyskać kontaktując się z *Domem Aukcyjnym* lub wpłacając wadium w sposób opisany pod adresem www.agraart.pl.
- Dom Aukcyjny* nie ponosi odpowiedzialności za wszelkie problemy, utrudnienia, a w szczególności brak możliwości licytacji spowodowany trudnościami lub awarią techniczną po stronie *Uczestnika* lub operatora łącza internetowego, z którego korzysta *Uczestnik*.

§ 8. ORGANIZACJA AUKCJI

- Nie później niż na 10 dni przed planowanym terminem aukcji *Dom Aukcyjny* publikuje ogłoszenie informacyjne na stronie internetowej www.agraart.pl.
- W ogłoszeniu, o którym jest mowa w ust. 1 powyżej, *Dom Aukcyjny* określa termin aukcji, miejsce oraz katalog *Przedmiotów Aukcji*.
- Dom Aukcyjny* jest uprawniony do jednostronnej zmiany warunków określonych w ogłoszeniu bez podania przyczyny.

§ 9. PRZEDMIOT AUKCJI

- Przedmiotami Aukcji* są rzeczy nie wyłączone z obrotu.
- Dom Aukcyjny* może wycofać *Przedmiot Aukcji* bez podania przyczyny.
- Dom Aukcyjny* nie ponosi odpowiedzialności za ukryte wady fizyczne i prawne oferowanych *Przedmiotów Aukcji*.
- Przed aukcją *Dom Aukcyjny* publikuje katalog zawierający *Przedmioty* oferowane na najbliższej aukcji. *Dom Aukcyjny* zastrzega sobie możliwość składania oświadczeń i poprawek po publikacji katalogu, które uzupełniają opisy tam zawarte. Oświadczenia i poprawki ogłoszone w czasie sprzedaży uzupełniają opis katalogowy.
- Opisy zawarte w katalogu, o którym jest mowa w ust. 4 powyżej, przygotowywane są przez historyków sztuki posiadających rozległe i udokumentowane doświadczenie, potwierdzone pracą zawodową.

6. *Przedmioty Aukcji* są oceniane przez konserwatora dzieł sztuki.
7. *Dom Aukcyjny* gwarantuje zgodność cech sprzedawanych obiektów opisanych w katalogu ze stanem faktycznym.
8. *Przedmioty Aukcji* są udostępniane zainteresowanym w siedzibie *Domu Aukcyjnego* na 10 dni przed aukcją na wystawie poprzedzającej aukcję. *Dom Aukcyjny* zaleca wykorzystanie tej możliwości bliższego zapoznania się z obiektem, jego opisem katalogowym i stanem faktycznym.
9. Przedmioty aukcji oznaczone w opisach katalogowych symbolem ★ były importowane z państw niebędących członkami Unii Europejskiej. W takim przypadku *Premium* będzie powiększone o podatek graniczny w wysokości 8% kwoty wylicytowanej, chyba że przedmiot po zakupie opuści teren Unii Europejskiej.

§ 10. CENA

1. Wszystkie *Przedmioty Aukcyjne*, o ile nie są oznaczone inaczej, posiadają *Cenę Rezerwową*, naną jedynie *Domowi Aukcyjnemu*, która mieści się w przedziale między *Ceną Wywoławczą*, a dolną *Estymacją*.
2. W katalogu podaje się orientacyjne *Ceny Wywoławcze* oraz *Estymacje*. Właściciel *Przedmiotu aukcji* jest uprawniony do zmiany *Ceny Rezerwowej* na niższą do 24 godzin przed rozpoczęciem aukcji. *Dom Aukcyjny* zastrzega sobie prawo do zmiany *Ceny Wywoławczej* przed aukcją.
3. *Aukcjoner* może w zależności od zainteresowania obiektem rozpocząć licytację od *Ceny Wywoławczej* niższej lub wyższej niż umieszczona w katalogu.
4. *Estymacje* są określane przez *Dom Aukcyjny* na podstawie analizy wyników aukcji podobnych obiektów oraz aktualnej tendencji rynkowej.

§ 11. PRZEBIEG AUKCJI

1. Licytację prowadzi *Aukcjoner*, który określa postąpienia w licytacji, rozstrzyga wszelkie spory i wskazuje *Nabywcę* obiektu.
2. *Aukcjoner* stosuje postąpienia ustalone wcześniej według poniższej tabeli:

PRZEDZIAŁ CENOWY	MINIMALNE POSTĄPIENIE
do 5 000 zł	100 zł
5 000 – 10 000 zł	500 zł
10 000 – 100 000 zł	1 000 zł
100 000 – 200 000 zł	2 000 zł
200 000 – 500 000 zł	5 000 zł
powyżej 500 000 zł	10 000 zł

3. *Aukcjoner* może stosować wielokrotność minimalnych postąpień.
4. Stawki postąpień nie podlegają zmianie z uwagi na spójność z systemem internetowym *Domu Aukcyjnego*.
5. Oferta *Uczestnika* jest wiążąca po zaakceptowaniu jej przez *Aukcjонера*.
6. Oferta złożona w toku aukcji przestaje wiązać, gdy inny *Uczestnik* złoży ofertę wyższą.
7. *Aukcjoner* ma prawo, o ile uzna to za niezbędne, wycofać ofertę, odmówić przyjęcia oferty, wycofać *Przedmiot Aukcji* lub ponownie zaproponować *Przedmiot Aukcji* do licytacji.
8. *Aukcjoner* ma prawo otwierać licytację każdego *Przedmiotu Aukcji* działając w imieniu jego właściciela.
9. *Aukcjoner* jest uprawniony do samodzielnego składania ofert aż do poziomu *Ceny Rezerwowej*.
10. Obiekty, których licytacja zakończyła się poniżej *Ceny Rezerwowej* nie zostają sprzedane. *Aukcjoner* wówczas poinformuje o takim fakcie, wskazując osobę, która zaoferowała najwyższą cenę. Obiekt może być sprzedany po aukcji pod warunkiem uzyskania zgody właściciela.
11. Zawarcie *Umowy kupna-sprzedaży* następuje z chwilą udzielenia przybicia, czyli w momencie uderzenia młotkiem przez *Aukcjонера*. Chwila ta jest równoznaczna z zawarciem umowy sprzedaży zgodnie z art. 70³ § 2 Kodeksu cywilnego.

§ 12. PŁATNOŚĆ

1. Do wylicytowanej ceny doliczona zostanie opłata organizacyjna (*Premium*) w wysokości 18%, zawierająca podatek VAT z zastrzeżeniem § 12. pkt 2.
2. W przypadku obiektów, których jest mowa w § 9 ust. 9 (oznaczonych ★) do wylicytowanej ceny doliczona zostanie dodatkowo kwota VAT-u granicznego w wysokości 8%. W przypadku tych obiektów całkowita kwota *premium* (zob. § 12. pkt 1) wyniesie 26%.
3. Do *Ceny Zakupu* obiektów oznaczonych ♣ doliczana będzie dodatkowo opłata wynikająca z prawa twórcy i jego spadkobierców do otrzymania wynagrodzenia zgodnie z Ustawą z dnia 4 lutego 1994 - o prawie autorskim i prawach pokrewnych (*droit de suite*). Opłata wyliczana będzie na podstawie *Ceny Uzyskanej*, według poniższej tabeli:

0 – 50 000 euro	5,00 %
50 000,01 – 200 000 euro	3,00 %
200 000,01 – 350 000 euro	1,00 %
350 000,01 – 500 000 euro	0,50 %
powyżej 500 000 euro	0,25%, nie więcej niż 12 500 euro

Kurs euro wg notowania NBP z daty aukcji lub z ostatniego dnia roboczego poprzedzającego aukcję.

4. Prawo własności przedmiotu przechodzi na *Nabywcę* z chwilą zaplacenienia całej ceny.
5. O ile nie uzgodniono inaczej, *Nabywca* obowiązany jest wpłacić należność za zakupione obiekty w terminie 10 dni od dnia zakończenia aukcji. *Dom Aukcyjny* będzie uprawniony do naliczania odsetek ustawowych za okres opóźnienia w zaplaceniu.
6. Wpłat można dokonywać przelewem bankowym, gotówką lub kartami płatniczymi w siedzibie *Domu Aukcyjnego*. *Dom Aukcyjny* przyjmuje płatności kartami Visa, Mastercard/Eurocard, JBC.
7. Numer rachunku bankowego właściwego do dokonania płatności podany jest w katalogu, na stronie internetowej i na potwierdzeniu zakupu.
8. W przypadku dokonania płatności przelewem bankowym, wszelkie koszty transferu środków i opłaty bankowe pokrywa *Nabywca*.
9. W przypadku dokonywania przelewów z zagranicy i w walutach obcych, kwoty będą księgowane w złotychkach po kursie stosowanym przez bank prowadzący rachunek bankowy *Domu Aukcyjnego*.
10. Niewykupienie przedmiotu w terminie powoduje przepadek wadium na rzecz *Domu Aukcyjnego*. *Nabywca* zobowiązany jest do pokrycia wszelkich kosztów związanych i wynikłych z faktu wylicytowania przedmiotu aukcji, w tym ewentualnych roszczeń wynikających z zawartej *Umowy kupna-sprzedaży*.
11. *Dom Aukcyjny* zastrzega sobie prawo sądowego dochodzenia realizacji umowy i obciążenia *Nabywcy* wszelkimi kosztami stąd wynikłymi.

§ 13. ODSTĄPIENIE OD UMOWY

W przypadku niedotrzymania warunków *Umowy* przez *Nabywcę*, *Dom Aukcyjny* uprawniony jest do odstąpienia od *Umowy* oraz zatrzymania wadium i wpłaconej zaliczki.

§ 14. ODBIÓR PRZEDMIOTU AUKCJI

1. Wydanie obiektu *Nabywcy* następuje po zaksięgowaniu całej należnej kwoty na rachunku bankowym *Domu Aukcyjnego*.
2. *Dom Aukcyjny* wydaje potwierdzenie dokonania zakupu podpisane przez historyka sztuki, które jest jednoznaczne z potwierdzeniem autentyczności.
3. Odbiór zakupionych obiektów odbywa się w siedzibie *Domu Aukcyjnego*. Na życzenie *Nabywcy* *Dom Aukcyjny* może wysłać obiekt pod wskazany przez niego adres, jeżeli wszelkie koszty wysyłki, zapakowania i ubezpieczenia pokryje *Nabywca*.
4. Odpowiedzialność *Domu Aukcyjnego* za *Przedmiot Aukcji* ustaje w chwili odbioru obiektu w siedzibie *Domu Aukcyjnego* lub z chwilą nadania *Przedmiotu Aukcji* w urządzie pocztowym lub firmie przewozowej.
5. O ile nie ustalono inaczej, za zakupione obiekty nie odebrane w terminie 30 dni od daty aukcji, *Dom Aukcyjny* będzie liczył składowe w wysokości 40 zł dziennie za jeden obiekt.

§ 15. REKLAMACJE

1. *Uczestnik* ma prawo składać reklamacje dotyczące nabytych *Przedmiotów Aukcyjnych*.
2. Reklamacja może zostać złożona w terminie 6 miesięcy od dnia zawarcia *Umowy*.
3. Reklamacja powinna zostać złożona w formie pisemnej.
4. *Dom Aukcyjny* ma obowiązek rozpatrzenia każdej reklamacji.
5. Prawdopodobnie złożona reklamacja powinna zawierać dane *Uczestnika* (imię, nazwisko, adres zamieszkania) oraz uzasadnienie reklamacji.

§ 16. POSTANOWIENIA KOŃCOWE

1. Niniejszy *Regulamin* wchodzi w życie z dniem 1 września 2017.
2. Zgodnie z obowiązującymi przepisami wywóz dzieł sztuki z Polski jest dozwolony, o ile obiekt spełnia warunki wymienione w ustawie o ochronie zabytków i opiece nad zabytkami z dnia 23 lipca 2003 r. (Dz.U. nr 162 poz. 1568 ze zm.).
3. *Dom Aukcyjny* jest zobowiązany do zbierania danych osobowych klientów dokonujących transakcji powyżej równowartości 15 000 euro zgodnie z ustawą z dnia 16 listopada 2000 r. o przeciwdziałaniu praniu pieniędzy oraz finansowaniu terroryzmu (Dz. U. z 2000 r. nr 116, poz. 1216 z późniejszymi zmianami).
4. Muzea rejestrowane mają prawo pierwokupu zabytków bezpośrednio na aukcji za kwotę wylicytowaną powiększoną o opłatę aukcyjną zgodnie z ustawą o muzeach z dnia 21 listopada 1996 r. (Dz. U. z 1997 r., nr 5, poz. 24, ze zm.).

1 ANNA BILIŃSKA-BOHDANOWICZOWA

(Złotopole na Ukrainie 1857 – Warszawa 1893)

PORTRET MODELKI – CYGANKA, 25 XI 1882

na odwrocie (odwrotnie w stosunku do kompozycji na awersie): *Studium postaci mężczyzny*

kredka czarna i biała, papier żeberkowy z monogramem [kartusz z literami ED&Cie, obok: PL BAS]

62 x 47,3 cm

sygn. p.d.: *Anna Bilińska. | Paryż |*

d. 25. Listop. 82. | Głó: 3.



15 000 zł

estymacja: 20 000 – 40 000

Nieznany dotychczas *Portret modelki – Cyganka* jest – jak świadczy umieszczona na nim data dzienna – jedną z najwcześniejszych prac Anny Bilińskiej powstałych tuż po jej przyjeździe do Paryża, 11 listopada 1882 r. Młoda artystka miała już wówczas za sobą studia malarskie u Michała Elwiro Andriollego w Wiatce, Wojciecha Gersona w Warszawie oraz dłuższą podróż po Europie (Monachium, Salzburg, Wiedeń, Wenecja i północne Włochy). Pełna entuzjazmu, natychmiast po przyjeździe zapisała się na zajęcia w Académie Julien, kontynuując naukę w pracowni dla kobiet. Zapiski w prowadzonym przez nią wówczas *Dzienniku*, świadczą o niezwykłym zapale, ambicjach i całkowitym zapamiętaniu się artystki w pracy, pracy nawet ponad siły.

I tak na przykład, w dniach między 11 a 19 listopada 1882 r. Bilińska notowała: – *słyszę tylko Paryż i Paryż, a mimo to nie wierzę, że się to dzieje na jawie. – Dziś pierwsza lekcja w Akademii Julian’a. Pędzę. Modela jeszcze nie ma. Przypatruję się tymczasem koleżankom moim i ich pracom. Co dwa miesiące są tu konkursy na medal srebrny. Model. Zaczynam rysować głowę, lecz nie idzie. Zupełnie tu inny sposób rysowania. – Przychodzi pan Julian – wskazał mi błędy, ale dodał: „c’est fait avec beaucoup d’intelligence“. Dobrze i to na pierwszy raz. – Rano szkoła. – Są tu podobno kursa wieczorne, modelowania. Muszę się na nie zapisać – wieczorami nie robię dotąd nic – czas się traci. ... – Co dzień to samo: od 8 rano do 5 po południu szkoła. ... – Ośm godzin rysowania w szkole i trzy w domu. Spieszyłam się zrobić kompozycje na zadane temata ... – Był dziś w szkole Tony Robert-Fleury. Całą uwagę zwracać kazał na oddanie charakteru, aby roboty nie były banalne. Znalazł, że mam już pewną technikę i że postępy robić mogę...*

W parę dni później, 25. XI, tj. właśnie w dniu kiedy rysowała *Cygankę*, pisała: *Oczekiwanie w pracowni na przybycie Robert-Fleury. Przychodzi. Bardzo sumienne uwagi. Mówi mi, że staram się robić modele ładniej-*

*szymi, niż są, a należy ściśle naśladować naturę – charakter i wyraz. I na to każe zwracać najwięcej uwagi.**

Portret modelki – Cyganka jest jednym z nielicznych zachowanych studiów akademickich Bilińskiej, z tego wczesnego paryskiego okresu. Rysunek, dotąd nieznan, analogię i dopełnienie znajduje w innej pracy artystki – w wykonanym tego samego dnia studium *Aktu kobiety siedzącej* z tą samą modelką, ujętą tym razem w całej postaci. Akt rysowany jest również węglem i kredką, na takim samym żeberkowym papierze o identycznych wymiarach (zbiory Muzeum Narodowego w Warszawie, nr inw. 123938).

Na odwrocie *Portretu modelki – Cyganki*, znajduje się ponadto – ledwie zarysowany – szkic postaci stojącego mężczyzny. Rysunek ten jest ciekawym dodatkiem do kilku znanych olejnych studiów takich modeli, obrazów które malowała Bilińska w pracowni Académie Julien (m.in. w zbiorach warszawskiego Muzeum Narodowego).

* A. Bohdanowicz, *Anna Bilińska, kobieta, Polka i artystka w świetle jej dziennika i recenzji wszechświatowej prasy*, Warszawa 1928, s. 37-39.



Anna Bilinska.
Paris
7.25.82.
lyto: 3.



2 LUDWIK GĘDŁEK

(Kraków 1847 – Wiedeń 1904)

CZUJKA KOZACKA, ok. 1880

olej, płótno, 32,2 x 63 cm
sygn. p.d.: L. Gędłek

na odwrocie napisy i pieczętki:

- na górnej listwie krosna napis ołówkiem:
„Kosaken Feldwache“;
- na dolnej listwie krosna napis ołówkiem:
Backmann | Rhenostr. 38.;
- okrągła pieczęć: [...] | Hugo Pollak | DRESDEN;
- pieczętki odnoszące się do wymiarów krosna: 32 i 63

36 000 zł

estymacja: 40 000 – 50 000

3 KAZIMIERZ ALCHIMOWICZ

(Dziembrow na Wileńszczyźnie 1840 – Warszawa 1916)

CHŁOPIEC NA BAGNACH, 1896

olej, płótno, 74,5 x 60 cm
sygn. l.d.: K. Alchimowicz | 1896.

55 000 zł

estymacja: 60 000 – 80 000

Więcej – www.agraart.pl



4 JULIAN FAŁAT

(Tuligłowy [okręg lwowski] 1853 – Bystra k. Bielska 1929)

WEZBRANA RZEKA, MOTYW Z BYSTREJ, 1918

akwarela, karton

67 x 100 cm

sygn. l.d.: *J Fałat Bystra 1918*

35 000 zł

estymacja: 40 000 – 50 000

*Woda przybiera. Na brzegu gromadzą się ludzie obserwując wzburzone nurty.
Płynąca przez miejscowość Bystrą rzeka Białka, to w tym miejscu zwykle po prostu potok.
A teraz?*

Julian Fałat, mieszkając stale w Bystrej k. Bielska i malując beskidzkie pejzaże, malował też widoki rzeki Białki przedstawiając ją także po ulewnych deszczach, kiedy zagrażała wylewem. W roku 1916 artysta widział spustoszenia jakie mogła przynieść ta niewielka na co dzień rzeka i pokazał je w akwareli *Powódź w Bystrej* z roku 1916 (D.A. Agra-Art, 2006).

Kilkakrotnie także malował to samo zakole rzeki. Można tu przypomnieć choćby akwarelę *Wylew*, reprodukowaną w „Sztukach Pięknych“ (R. 2. 1925/26, il. na s. 313) lub też *Wezbraną rzekę*, pokazaną w D.A. Agra-Art w 1995.



Powódź w Bystrej, 1916



Wezbrana rzeka



5 JACEK MALCZEWSKI

(Radom 1854 – Kraków 1929)

ZACZYTANA.

PORTRET JULII, CÓRKI ARTYSTY, ok. 1905

olej, deska

35 x 26,6 cm

sygn. p.d.: *JMalczewski*

- na odwrocie notatka ołówkiem dot. szczegółów zamówionej oprawy;
- na górnej listwie ramy dwie nalepki wystawowe:
 - Jacek Malczewski (1854-1929) | *Portret Julii*, ok. 1905 | MUZEUM IM. JACKA MALCZEWSKIEGO W RADOMIU | Wystawa: *Jacek i Rafał Malczewscy* | 25.03.2011 – 4.09.2011
 - Wystawa | Jacek & Rafał Malczewscy | Muzeum Okręgowe w Sandomierzu | 17 marca – 31 lipca 2012

38 000 zł

estymacja: 40 000 – 60 000

Bibliografia:

- *Jacek i Rafał Malczewscy*, [koncepcja i redakcja albumu Z. K. Posiadała; autorzy tekstów R. Malczewski, Wł. Odojewski, Z. K. Posiadała, P. Szymalak; tekst polski i angielski; tłumaczenie J. Spólny], wyd. B. Towpik-Roszkiewicz, Radom 2014, il. s. 146.







6 STANISŁAW ŻUKOWSKI

(Jędrzychowice k. Grodna 1875 – Pruszków 1944)

WNĘTRZE W KSIĘŻYCOWEJ POŚWIACIE, 1932

olej, płótno

63 x 75,5 cm

sygn. p.d. czerwoną farbą: S. Żukowski | 1932

na odwrocie, na płótnie autorski napis farbą:

Profesor – S. Żukowski

40 000 zł

estymacja: 50 000 – 80 000

Obraz jest zapewne tożsamy z *Wnętrzem w księżycowej poświacie* wystawionym w roku 1936 w warszawskim Towarzystwie Zachęty Sztuk Pięknych.

Bibliografia:

– [kat.] *Wystawy zbiorowe Stanisława Żukowskiego i Mariana Mokwy. Wystawa bieżąca. Wystawa dzieł do rozlosowania*, Tow. Przyj. Sztuk Pięknych, Kraków, styczeń 1936, s. 4, nr kat. 28 [*Wnętrze w księżycowej poświacie*, olej].

Więcej – www.agraart.pl



7 STANISŁAW ŻUKOWSKI

(Jędrzychowice k. Grodna 1875 – Pruszków 1944)

PUSZCZA – ZACHÓD SŁOŃCA ZIMA, 1923

olej, płótno, 60,5 x 70,5 cm
sygn. l.d.: S. Żukowski | 1923

na odwrocie napisy:

- farbą na płótnie: 53-
- na górnej listwie krosna kredką: *Puszcza Św....*
- farbą: *N. 9.*

50 000 zł

estymacja: 60 000 – 80 000

Obraz przedstawia motyw z Puszczy Świsłockiej (Knyszyńskiej), dokąd artysta wielokrotnie jeździł na malarskie plenery. Malowane tam obrazy sukcesywnie pokazywał na wystawach w warszawskim Towarzystwie Zachęty Sztuk Pięknych.



8 MICHAŁ GORSTKIN WYWIÓRSKI

(Warszawa 1861 – Berlin 1926)

DĄB, 1917

olej, płótno, 44,3 x 55,5 cm
sygn. p.d.: M. G. Wywiórski Garby 1917

15 000 zł

estymacja: 18 000 – 25 000

Więcej – www.agraart.pl

9 WOJCIECH KOSSAK

(Paryż 1856 – Kraków 1942)

UŁAN Z LUZAKIEM, 1927

olej, płótno naklejone na tekturę, 59,2 x 49,6 cm
sygn. p.d.: Wojciech Kossak | 192[.]

Na odwrocie centralnie umieszczona karta z orzeczeniem prof. Feliksa Kopery, potwierdzającego autorstwo Wojciecha Kossaka (Kraków, dn. 15 maja 1944 r.; maszynopis opatrzony podpisem orzekającego oraz pieczętkami imiennymi).

28 000 zł

estymacja: 35 000 – 50 000



10 ALFRED WIERUSZ-KOWALSKI

(Suwałki 1849 – Monachium 1915)

W OCZEKIWANIU, ok. 1900

olej, płótno, 82 x 105,5 cm

sygn. l.d.: A. Wierusz-Kowalski

550 000 zł

estymacja: 600 000 – 800 000

Obraz *W oczekiwaniu* w 1904 był reprodukowany w „Tygodniku Ilustrowanym“, gdzie opatrzony został następującą uwagą krytyka: *jak wszystkie obrazy Kowalskiego osnute na tle życia kresowego b. Rzeczypospolitej Polskiej, tak i niniejszy utwór odznacza się głębokim odczuciem poetyczno-rycerskiego charakteru [...] epoki*. Istotnie, artysta niezwykle sugestywnie odtworzył senny nastrój łagodnej, księżycowej nocy gdzieś na dzikich polach Ukrainy. Spokój uśpionej przyrody kontrastuje tu z widocznym napięciem, z jakim konny Tatar zdaje się wypatrywać grożącego niebezpieczeństwa. Obraz wyróżnia się ponadto prawdziwie wirtuozerską techniką malarską; malowany swobodnie, szerokimi smugami farby, nakładanej szerokim pędzlem zdaje się być jednym z wybitniejszych dzieł artysty z okresu ok. 1900. Przy tym nieodparcie przywodzi skojarzenia z klimatem Dzikich Pól, znanym z sienkiewiczowskich opisów w *Ogniem i mieczem* czy *Panu Wołodyjowskim*. W 1999 obraz był zresztą eksponowany w warszawskim Muzeum Narodowym na okolicznościowej wystawie *Dla pokrzepienia serc* przygotowanej w związku z premierą filmu *Ogniem i mieczem* w reżyserii Jerzego Hoffmana. I choć nie ilustrował dosłownie żadnego fragmentu powieści, budował atmosferę dzikich pól Ukrainy.

Bo takie to już były te Pola. [...] Ziemia była de nomine Rzeczypospolitej, ale pustynna, na której pastwisk Rzeczpospolita Tatarom pozwalała, wszakże gdy Kozacy często bronili, więc to pastwisko było i pobojuwiskiem zarazem. Ile tam walk stoczono, ilu ludzi legło, nikt nie zliczył, nikt nie spał. Orły, jastrzębie i kruki jedne wiedziały, a kto z daleka dosłyszał szum skrzydeł i krakanie, kto ujrzał wiry ptasie nad jednym miejscem kołujące, to wiedział, że tam trupy lub kości nie pogrzebione leżą... Polowano w trawach na ludzi jakby na wilki lub suhaki. Polował, kto chciał. Człęk prawem ścigan chronił się w dzikie stepy, orężny pasterz trzód strzegł, rycerz przygód tam szukał, łotrzyk łupił. Kozak Tatara. Tatar Kozaka. Bywało, że i całe watahy broniły trzód przed tłumami napastników. Step to był pusty i pełny zarazem, cichy i groźny, spokojny i pełen zasadzek, dziki od Dzikich Pól, ale i od dzikich dusz.

H. Sienkiewicz, *Ogniem i mieczem*, t. 1, rozdz. 10

Bibliografia:

- *Nasze ryciny*, „Tygodnik Ilustrowany“ 1904, I półroczny, nr 13, s. 257, 256, repr. s. 247;
- *Dla pokrzepienia serc*. Wystawa malarstwa, rysunku, grafiki, militariów i dawnej fotografii ze zbiorów Muzeum Narodowego i Muzeum Wojska Polskiego oraz kostiumów i dekoracji filmowych wypożyczonych przez Zodiak Jerzy Hoffman Film Production [folder] Wystawa zorganizowana z okazji premiery filmowej *Ogniem i mieczem*, Muzeum Narodowe Warszawa 1999, [wzmiankowany];
- E. Ptaszyńska, *Obrazy w drewnie żłobione. Twórczość Alfreda Wierusza-Kowalskiego w drzeworytach*, Suwałki 2009, il. 41, 42;
- E. Ptaszyńska, *Alfred Wierusz-Kowalski 1849-1915*, Warszawa 2011, il. kolorowa XXVIII.



11 ANTONI KAMIEŃSKI

(Wilno lub Jaryłówka na Grodzieńszczyźnie 1860
– Warszawa 1933)

PORTRET OLGI BOZNAŃSKIEJ, 1917

kredka, węgiel(?), gwasz, papier na tekturze, 66 x 35 cm
sygn. p.d.: AKamieński | Paryż 1917

6 000 zł

estymacja: 8 000 – 15 000

Antoni Kamieński – to artysta rasowy, ideowy, głęboki, obdarzony bardzo wybitnym talentem. W rysunku doszedł do mistrzostwa, w którym mało kto mógł się z nim równać i u nas, i w innych krajach Europy. Dążąc do wydobycia maksimum wyrazu, pozostawał w granicach ścisłego realizmu, który przepajał życiem duszy. /.../ Uprawiał głównie rysunek węglem czy ołówkiem, akwaforę i rzeźbę – przemawiać chciał linią, światłocieniem walorami i bryłą. /.../ Tu byłoby miejsce na studium o oryginalności rysunku Kamieńskiego, o jego linii subtelnej a silnej i o tym jakie miękkości umiał on wydobywać, ile szczegółów niezbędnych dawać, nigdy nie wpadając w drobiazgowość, nigdy nie przepieszczając swego tworu, głęboko żywego, z błyskami genialności.

J. Kleczyński, *Ś. P. Antoni Kamieński*
w: „Kurier Warszawski“ 1933, nr 256 z dn. 16 IX (wydanie wieczorne), s. 9.

Jego [Kamieńskiego] rysowane portrety, jak Boznańskiej, Wyspiańskiego i innych świadczą o głębszym odczuciu psychologicznym, /.../ niektóre są doskonałe nie tylko dla wykwinności rysunku i kompozycji, ale zarazem dla oryginalnego nerwu dramatycznego.

E. Niewiadomski, *Malarstwo polskie XIX i XX wieku*, Warszawa 1926, s. 198

Prezentowany portret malarki Olgi Boznańskiej, dzieło Antoniego Kamieńskiego powstałe w Paryżu w r. 1917, przedstawia artystkę na tle pracowni. Ubrana w staroświecką suknię stoi wsparta o stół, za nią na ścianach widać kilka obrazów. Postać, wyraz i nastrój modelki oddał artysta z wielkim wyczuciem i delikatnością. Z portretu spogląda drobna pani o delikatnej, wrażliwej twarzy, jakby lekko nieobecna i zamyślona. Tak właśnie opisywali Boznańską jej znajomi i przyjaciele, taką ją zapamiętali (porównaj: M. Rostworowska, *Portret za mgłą*, Warszawa 2003, s. 319-332). Portret rysowany jest kredką, węglem i gwaszem, a dodatkowo, ciepły walor barwny tworzą odsonięte, nie pokryte rysunkiem partie podłoża.



fot. 1



fot. 2

Znajomość obojga artystów trwała co najmniej od 1899. Wówczas to Kamieński rysował portrety Boznańskiej, znane nam dzisiaj z czarno-białych reprodukcji w „Tygodniku Ilustrowanym“ (1902, nr 9, s. 175; 1904, nr 29, okładka – fot. 1). Jeden z nich zdaje się być rysowany ołówkiem, technikę drugiego trudno określić. Wzajemnie Boznańska, która odniosła już pewien sukces na swoich pierwszych paryskich wystawach, sportretowała Kamieńskiego, tworząc jeden ze swoich najlepszych i najciekawszych portretów męskich, ze świetnie uchwyconą osobowością modela, samotnika, artysty dumnego a pełnego skromności (fot. 2).





12 STANISŁAW FABIJAŃSKI

(Paryż 1865 – Kraków 1947)

KRUŻGANEK NA WAWELU, 1904

akwarela, papier, 50,2 x 42,4 cm (w św. ramy: 48,5 x 41)
sygn. p.d.: *Stanisław Fabijański | Kraków – Wawel 1904.*

Na odwr. – w części czytelny – napis tuszem: *Krużganek pa[rtetu] | ku głównemu wejściu] | na schody.* Ponadto – niemożliwe do identyfikacji, kilka szcążkowo zachowanych – nalepek wystawowych, w tym nalepka TZSP w Królestwie Polskiem.

Na papierze zabezpieczającym obraz od tyłu w części zachowany odręczny napis: „*Wawel*“ | *Krużganek [...]* | *głównego [...]* na schody

4 000 zł

estymacja: 5 000 – 7 000

Akwarela reprodukowana na barwnej pocztówce wyd. nakładem J. Czerneckiego. Na rewersie pocztówki, m.in. nadruk: ORYGINAŁ WŁASNOŚCIĄ E. HR. RACZYŃSKIEGO | NAKŁAD J. CZERNECKIEGO, WIELICZKA 1908 | NR. 148. NAŚLADOWNICTWO ZASTRZEŻONE

Obraz wzmiankowany i reprodukowany, m.in.:

- *Salon 1907. IV Wystawa Doroczna w Warszawie*, Warszawa 1907, s. nlb. nr kat. 59-71 (13 prac cyklu, zapis: *Wawel w r. 1905 po wymarszu armii austr.*);
- *Katalog wydawnictwa kart pocztowych artystycznych*, J. Czernecki, Wieliczka, [1910], s. 225, nr 148 (repr. jako *Krużganek parterowy*);
- *Sprawozdanie Komitetu Towarzystwa Zachęty Sztuk Pięknych za rok 1907*, Warszawa 1908, s. 15 (tu jako jeden z 13 obrazów z cyklu: *Wawel w 1905 r. po wymarszu armii austriackiej*).



13 LEON WYCZÓŁKOWSKI

(Huta Miastkowska k. Siedlec 1852 – Warszawa 1936)

WIDOK NA KRAKOWSKIE KOŚCIOŁY
ŚW. ANDRZEJA ORAZ ŚW. PIOTRA
I PAWŁA, 1919

kredka, papier, 18 x 28,5 cm (w świetle passe-partout)
sygn. p.d.: *L Wyczół | 1919* [inicjał wiązany]

na odwrocie szkic architektury kredką
oraz nieczytelny napis ołówkiem

12 000 zł

estymacja: 15 000 – 20 000

Więcej – www.agraart.pl

14 PIOTR MICHAŁOWSKI

(Kraków 1800 – Krzysztoforzyce / Krzyżtoporzyce 1855)

SCENA ULICZNA Z WOŹNICĄ PRZY ZAPRZĘGU ORAZ KOBIETĄ Z OSIOŁKIEM, 1832-1835

akwarela, ślady ołówka, papier
14,6 x 21 cm (w świetle passe-partout)
sygn. p.d.: P. Michałowski

40 000 zł

estymacja: 45 000 – 60 000

Akwarela powstała w latach 1832-1835, w czasie pierwszego pobytu Piotra Michałowskiego w Paryżu. Tego rodzaju prace artysty cieszyły się wówczas ogromnym powodzeniem, a według współczesnych świadectw, *cały Paryż latał za jego końmi: artyści, amatorowie, znawcy, nieznawcy, wszyscy chcą mieć konie „Micalouskiego“, jak go nazywają. Jednym słowem jest to człowiek nadzwyczajny: ma stado w głowie i więcej jeszcze bo sprzedaje swoje konie na wagę złota, czego by z żywymi końmi nie dokazał.*¹

Wiele akwarel zakupiono wówczas do Anglii i Ameryki, o tych, które zostały we Francji, pisano, że osoby które je posiadają, nie pozbyłyby się ich za żadną cenę. O swoim powodzeniu Artysta donosił wówczas ojcu: *Pokazanie moich robót kilku amatorom, artystom sprawiło, niespodziewany skutek: zastałem już w Paryżu wiele żądań na rysunki moje i nie chcąc się z potrzebnych szkiców ogałacać, musiałem wiele odmówić. Wszyscy znajomi artyści mówią, że wkrótce do wielkiej wziętości dojdę. [...] Trzeba tylko Panu Bogu dziękować za ten niespodziany i pomyślny rezultat i z wytrwałością korzystać z otworzonego pola.*²

Akwarele te jednak rozproszyła po świecie popularność Michałowskiego i dziś znamy tylko niewielką ich liczbę. Cały ów zespół – wedle słów monografisty artysty, Jana K. Ostrowskiego – *łączy przemyślana, choć swobodna kompozycja, ścisłe dostosowanie skali figur do kształtu i rozmiarów karty, delikatność plamy barwnej, uzyskanej za pomocą lekkich, krótkich pociągnięć pędzla, wreszcie staranne [...] wykończenie szczegółów. Koloryt jest żywy, jasny, z użyciem przejrzystych błękitów i brązów, uzupełnionych niekiedy plamami czerwieni i żółcieni. Sceny umieszczone są w realnej, ale zazwyczaj szkicowo potraktowanej, przestrzeni, z bielą papieru przebijającą przez delikatny ton tła. Wszystkie akwarele opatrzone są starannie wykaligrafowanymi sygnaturami, nieodmiennie w wersji „P. Michalowski“, która oszczędzała obcemu odbiorcy trudności wynikających ze specyfiki polskiej ortografii.*³

¹ cyt. za: n.n. [Celina Michałowska], *Piotr Michałowski. Rys życia, zawód artystyczny, działalność w życiu publicznym*, Kraków 1911, s. 58-61;

² cyt. za: J. K. Ostrowski, *Piotr Michałowski*, Warszawa 1985, s. 136;

³ Ostrowski, j.w. s. 55).



15 PIOTR MICHAŁOWSKI

(Kraków 1800 – Krzysztoforzyce/Krzyżtoporzyce 1855)

POWSTAŃCY Z 1831 r. ODDZIAŁ KRAKUSÓW

tusz lawowany, ołówek, papier naklejony na tekturę; 37,6 x 51,6 cm (w świetle passe-partout)

na odwrocie:

– dwie naklejki (druk, tusz):

– TOWARZYSTWO PRZYJACIÓŁ SZTUK PIĘKNYCH W KRAKOWIE | 1913 Nr 954 | Autor *Michałowski Piotr, właśc. Wentzl Jan* | Dzieło p.t. *Powstańcy* | Rodzaj *rysunek tuszem* cena - [wzdłuż górnej krawędzi tejże naklejki czerwony stempel: WYSTAWA | „Koń w malarstwie i rzeźbie polskiej“ | w KRAKOWIE];
– ZWIĄZEK POLSKICH ARTYSTÓW PLASTYKÓW | W KRAKOWIE, PLAC ŚW. DUCHA 1. DOM ARTYSTÓW | Data przyjęcia 17/XI. 1925. | Autor *Piotr Michałowski* | Tytuł „*Powstańcy z 63 roku*“ [sic!] | Rodzaj *rys. tuszem* Rozmiar | Cena *W Pan Wentzel Jan* Nr. 20

– w prawym dolnym rogu pieczęć uzupełniona tekstem rękopiśmiennym (stempel, *długopis*): AUTOR PIOTR MICHAŁOWSKI | TYTUŁ DZIEŁA „POWSTAŃCY 1831 ROKU“ | [...] *sepia/pap.* | ROK POWSTANIA | WYMIARY 38 x 51,5 cm w świetle p/p;
– ponadto napisy na tekturze: w p.g. rogu czerwona kredką: *N. 11*; w l.d. rogu tuszem: *11/1 913 własność | Jana Wentzla*
– w lewym i prawym górnym rogu dwa nieczytelne stemple składu obrazów (?)

12 000 zł

estymacja: 15 000 – 25 000

Przedstawiona scena militarna z powstania listopadowego przekazana jest przez artystę z sugestią autentycznego przekazu widzianego lub zasłyszanego zdarzenia. Nie wykluczam /.../ że umieszczona na pierwszym planie postać oficera jest szkicem portretowym konkretnej osoby. Niejednokrotnie bowiem Michałowski wprowadzał do swych konnych kompozycji ludzi ze swego otoczenia.

Z ekspertyzy prof. dr. Jerzego Sienkiewicza (Warszawa, 10 VI 1976), w załączeniu.

Opinię prof. Sienkiewicza o serii *Krakusów* – obrazów olejnych, akwarel, rysunków – przytacza też Jerzy Zanoziński, pisząc: *początki serii Krakusów związał on z powstaniem listopadowym i pierwszymi latami twórczości Michałowskiego po powrocie z Paryża [1835 r.] Na podstawie znanych sobie a nie publikowanych dotychczas źródeł podał on, że artysta w czasie powstania organizował zbrojne oddziały chłopskie dla ochrony prowadzonych przez siebie fabryk broni, a stryjeczny brat jego nawet odbywał ówczesną kampanię jako oficer pułku krakusów. Do wcześniejszych ogniw serii zalicza Sienkiewicz wizerunki pojedynczych „Krakusów“ /.../ Innych „Krakusów“ wykonywał jednak Michałowski i później, z pewnością w Krzyżtoporzycach, gdy studiował tamtejszych chłopów, a prawdopodobnie także jeszcze około r. 1848, pod wrażeniem /.../ udziału ich w powstaniu węgierskim.*

J. Zanoziński, *Piotr Michałowski, życie i twórczość 1800-1855*, Ossolineum, Wrocław 1965, s. 63.

Bibliografia:

– *Katalog Ilustrowany wystawy „Koń w malarstwie i rzeźbie polskiej“* w Towarzystwie Przyjaciół Sztuk Pięknych w Krakowie, Wyd. II, s. 32, Kraków lipiec 1913, nr kat. 159 (*Powstańcy*, wł. Jan Wentzl, Kraków);
– M. Sterling, *Piotr Michałowski 1800-1855*, „Biblioteka Polska“, Warszawa 1932, s. 87 (*Scena z powstania 1831 r.*; wł. Maciej Wenzel, Kraków).

O serii *Krakusów*, m.in.:

– J. Sienkiewicz (współpraca J. Zanoziński, J. Michałowski), *Piotr Michałowski*, Warszawa 1959, s. 18;
– J. Zanoziński, *Piotr Michałowski, życie i twórczość 1800-1855*, Ossolineum, Wrocław 1965, s. 62-63;
– J. K. Ostrowski, *Piotr Michałowski*, Warszawa 1985, *passim*.



16 JULIUSZ KOSSAK

(Wiśnicz 1824 – Kraków 1899)

PO POLOWANIU. POWRÓT Z BIEGU ZA ZAJĄCEM, 1879

olej, płótno, 65 x 90 cm; sygn. p.d.: *Juliusz Kossak | 1879*

na odwrocie napis na płótnie: *Oryginalny obraz śp. Ojca mojego Juliusza Kossaka R. 79 | Wojciech Kossak | 1929.*

480 000 zł

estymacja: 550 000 – 800 000

Rok 1879 był w twórczości Kossaka rokiem szczególnie płodnym w szereg znakomitych prac, tak w zakresie kompozycji historyczno-rodzajowych, jak portretów i ilustracji do powieści, [...] Z roku 1879 pochodzi duży olejny obraz Juliusza Kossaka (66 [!] x 90 cm) Powrót z polowania albo z biegu za zającem. Na tle parku pałacowego i ogrodu z rzeźbami na cokółach zebrala się grupa 15 pań i panów w rokokowych strojach na koniach różnych maści, z chartami, scena bardzo żywa w ruchu. Połowa osób zwróconych twarzą do widza jest sportretowana, a może i kilka koni. Ten bardzo ciekawie i dekoracyjnie skomponowany i wykończony obraz ilustruje konkretną scenę dworską.

Na odwrocie płótna widnieje atest wykonany ręką Wojciecha Kossaka.

K. Olszański, *Juliusz Kossak*, Kraków 2000, s. 160, 163

Pojawienie się prezentowanego olejnego obrazu *Po polowaniu*, pochodzącego z najlepszego, dojrzałego okresu twórczości Juliusza Kossaka, jest niebywałym wydarzeniem na rynku aukcyjnym. Obraz wyróżnia się dekoracyjnością i grą żywych kolorów, a postaci jeźdźców, sylwetki koni i psów uchwycone w doskonale podpatrzonym ruchu są malowniczo ugrupowane na tle parkowej zieleni.

Obraz opisany i reprodukowany:

– K. Olszański, *Juliusz Kossak*, Kraków 2000, il. nr 318, s. 163.





17 JULIUSZ KOSSAK

(Wiśnicz 1824 – Kraków 1899)

ODDZIAŁ JEŹDŹCÓW. UŁANI GALICYJSCY, 1879

akwarela, papier

42,5 x 34,2 cm (w świetle passe-partout)

sygn. p.d.: *Juliusz Kossak* | 1879

Na odwrocie drukowana nalepka zakładu pozłotniczego i ramiarskiego: POLSKA SP. POZŁOTNIKÓW | SP. Z OGR. ODPOW. | WARSZAWA, ŻURAWIA 31 | TELEFON 8.51.33 | ROK ZAŁOŻENIA 1919

55 000 zł

estymacja: 60 000 – 70 000

Akwarela przedstawia konny oddział ułanów (13. Pułk Ułanów Galicyjskich ?) z lancami i szablami u boku. Na czele oddziału dwaj jeźdźcy jadący na kasztanie i siwku, za nimi szkicowo potraktowane sylwetki dalszych żołnierzy. Oddział nadjeżdża drogą biegnącą wśród łąny wysokiej kukurydzy, wśród której widać kilka postaci umykających w kierunku rozłożystych zabudowań z wysoką wieżą. W głębi rząd smukłych topoli lub cyprysów i dalekie wzgórza. Po lewej porzucona tykwa i odzież uciekających.

Temat akwareli nawiązuje zapewne do udziału Ułanów Galicyjskich w kampanii wojsk austriackich podczas wojny Austrii z Prusami i sprzymierzonymi z nimi Włochami w 1866 r. Przemawia za tym tak pejzaż z wysokimi cyprysami, jak też porzucona wśród kukurydzy tykwa i odzież.

Akwarela należy do licznej grupy dzieł Kossaka, które charakteryzując się zbliżonym formatem

i tym samym schematem kompozycyjnym, przedstawiają bądź pojedynczych jeźdźców, bądź też jeźdźców na czele oddziałów żołnierzy.

Można przytoczyć liczne analogie, przywołując cały szereg obrazów zbliżonych motywem i ujęciem do prezentowanej akwareli. Dużą rolę pełnią tu zawsze konie, doskonale wystudiowane w ruchu i charakterze. Podobnie potraktowane bywa też tło pejzażowe, w którym często odnajdujemy wysokie drzewa (topole, cyprysy) i charakterystyczne suche trawy. Przykładami mogą być, m.in. prace reprodukowane w albumie-monografii Juliusza Kossaka opracowanej przez Kazimierza Olszańskiego (por.: K. Olszański, *Juliusz Kossak*, Kraków 2000, il. 313-316, 334, 336, 396, 438 i in.).







**18 JAN PIOTR NORBLIN
DE LA GOURDAINE**

(Misy-Faut-Yonne w Szampanii 1745 – Paryż 1830)

PARA OBRAZÓW:

SCENA BATALISTYCZNA, przed 1774

SCENA PRZED KARCZMĄ, przed 1774

70 000 zł

estymacja: 80 000 – 120 000

Proweniencja:

- Paryż, kolekcja prywatna;
- Paryż, Collin du Bocage, aukcja 16 III 2011, poz. 34;
- Warszawa, kolekcja prywatna.

Obu obrazom towarzyszą certyfikaty autentyczności autorstwa francuskiego rzeczoznawcy Rene Milleta (Paryż, 7 II 2018) oraz opinie Janusza Macieja Michałowskiego (Warszawa, V 2018), znawcy i badacza twórczości J.P. Norblina, autora licznych publikacji i opracowań dotyczących twórczości tego artysty.

SCENA BATALISTYCZNA, przed 1774

olej, deska, 18,7 x 27,3 cm

p.d.: słabo czytelny napis czerwoną farbą: [...] Paris

na odwrocie:

- u góry nieczytelny napis;
- w p.d. rogu pieczęć lakowa z odmianą herbu Sulima





SCENA PRZED KARCZMĄ, przed 1774

olej, deska, 18,7 x 27,3 cm

p.d.: słabo czytelny napis czerwoną farbą: [...] P [...]

na odwrocie:

- w p.d. rogu pieczęć lakowa z odmianą herbu Sulima;
- w p.g. rogu nalepka z numerem: 4070/22;
- na górnej listwie ramy owalna, drukowana nalepka: Wandenberg Freres. | DOREUS MIROITIERS | 10, Place Delaborde, | 1 & 3 Rue de. Vienne, | Paris
- na dolnej listwie ramy – przeciwnie do kompozycji
- nieczytelny napis



Autor załączonej ekspertyzy – Janusz M. Michałowski – po przeprowadzeniu szczegółowej analizy, określa miejsce i czas powstania obu obrazów na „francuski” okres twórczości Norblina, jeszcze przed przybyciem artysty do Polski w roku 1774. W dziełach z tego okresu wyodrębnia się trojake inspiracje – malarstwem Antoine’a Watteau, sztuką Rembrandta (grafika!) oraz malarstwem holenderskim XVII wieku. W obu prezentowanych obrazach, zarówno w *Scenie batalistycznej* jak i w *Scenie przed karczmą*, dostrzegalne są niewątpliwe nawiązania właśnie do pejzażowego malarstwa holenderskiego – motywy pejzażowe (wiatrak), gra światła na zachmurzonym niebie czy obniżenie linii horyzontu, zabieg, który na stałe wszedł do repertuaru stosowanych przez Norblina rozwiązań malarskich. Charakterystyczne jest także stłoczenie i ruch postaci, zaznaczonych swobodnie kilkoma pociągnięciami pędzla.

Obie kompozycje – *Scena batalistyczna* i *Scena przed karczmą* stanowią uzupełniającą się całość. Ukazują różnorodne oblicza i możliwości Jana Piotra Norblina, artysty, który tak silnie zapisał się w dziejach polskiej sztuki.



19 MARIAN (Mariusz) ADAMCZEWSKI

(Prusinowice 1879 – Warszawa 1947)

CZERKIES Z KONIEM, 1914

akwarela, gwasz, ołówek, pastel, karton

51 x 69,7 cm

sygn. l.d.: M. Adamczewski | 1914

4 000 zł

estymacja: 5 000 – 8 000

na odwrocie:

- nalepka (druk, tusz) o treści: 26847 Autor Adamczewski Marjusz | Tytuł *Studyum* Rodzaj dzieła akwar. | Cena 200 Własność Data nadesłania 20 / IV 1914
- poniżej nalepka Towarzystwa Zachęty Sztuk Pięknych (druk, tusz): TOWARZYSTWO ZACHĘTY SZTUK PIĘKNYCH W KRÓLESTWIE POLSKIM | II Salon Wiosenny 1914 r. | Autor Marjusz Adamczewski | Tytuł dzieła *Studyum* | Rodzaj dzieła akwarela | Cena Rb. 200. | (podpis) M. Adamczewski
- centralnie umieszczona drukowana naklejka zakładu oprawiającego obrazy: OPRAWA OBRAZÓW | SZTYCHÓW, FOTOGRAFJI I REPRODUKCJI | Cz. GARLIŃSKI | WARSZAWA | Mazowiecka 16. Telefon 188-21. | Passe-Partout.



20 JULIUSZ KOSSAK

(Wiśnicz 1824 – Kraków 1899)

KONNY PORTRET MŁODEGO MĘŻCZYZNY, 1876

akwarela, ołówek (śladowo), papier
26,5 x 33 cm (w świetle passe-partout)
sygn. p.d.: *Juliusz Kossak | Lesiowi r. 1876*

20 000 zł

estymacja: 25 000 – 35 000

Juliusz Kossak dedykował tę akwarelę – nieznanemu bliżej – Lesiowi, zapewne młodzieńcowi z portretu. Jego tożsamość nie jest jednak ustalona.

21 JULIUSZ KOSSAK

(Wiśnicz 1824 – Kraków 1899)

WESELE KRAKOWSKIE, 1891

akwarela, łabędzia skórka, rozpiętość 66 cm
długość pokrycia 22,5 cm (w świetle passe-partout)
sygn. p.d.: JKossak | 1891 [inicjały wiązane]

na odwrocie papierowa nalepka Fabryki Ram
Złoconych Eliasza Adama Zaleskiego, Krakowskie
Przedmieście 2, Warszawa

95 000 zł

estymacja: 100 000 – 150 000

Kompozycja przeznaczona na wachlarz plisowany;
oprawiona w passe-partout; brak stelaża.
Akwarela oprawiona jest w stylową, bogato zdobioną

ramę; brak plisowania wskazuje, że nigdy nie była
używana jako wachlarz, ale od początku traktowano
ją jak obraz.

Modne wachlarze płytkowe i plisowane, malowane przez znanych artystów-malarzy, w *drugiej połowie XIX wieku zaczęły tracić swą rolę użytkową na rzecz funkcji czysto estetycznej, pamiątkarskiej i kolekcjonerskiej: zamiast służyć jako modniarski dodatek, zdobiły ściany salonu lub były umieszczane w serwantkach, stanowiąc dumę właścicieli, podobnie jak inne dzieła sztuki. Część malowanych pokryć nigdy nie doczekała się umieszczenia na stelażu; zostały oprawione w ramy i od początku egzystowały jako obrazy. O ich pierwotnym przeznaczeniu świadczy jedynie charakterystyczny kształt podobrazia.*

J. Różańska, *Polski wachlarz malowany 1850-1914*, Warszawa 2006, s. 7

Do grona artystów malujących takie dekoracyjne wachlarze należał także Juliusz Kossak. Tematem tych jego prac była, szeroko rozumiana, scena rodzajowa, zaś stałym i ważnym motywem – ulubione przez artystę konie. Wśród znanych kompozycji Kossaka na wachlarzach wymienić można „staropolskie“ *Tańce weselne* (1884), tematy z Podola czy Ukrainy – *Kozak i dziewczyna przy studni* (1894), *Pochód przez step ukraiński* (przed 1889), *Stadnina pędzona do wodopoju* (1892) oraz z okolic Krakowa – radosne *Wesele krakowskie*. Motyw żywiołowego orszaku weselnego z *Wesela krakowskiego*, z pewnymi różnicami w opracowaniu szczegółów, malował Kossak jeszcze przynajmniej dwukrotnie, na wachlarzach z lat 1890 (wersja skromniejsza) i 1891 (wersja bliska prezentowanej).

O wachlarzach Juliusza Kossaka, m.in.:

- S. Witkiewicz, *Juliusz Kossak*, Wydanie 2, Warszawa 1912, il. na s. 167, 170;
- K. Olszański, *Juliusz Kossak*, Wrocław-Warszawa-Kraków-Gdańsk-Łódź 1988, il. 584-587;
- J. Różańska, *Polski wachlarz malowany 1850-1914*, Warszawa 2006, s. 52-53, 73, 74, il. 29.





22 WIKTOR KORECKI

(Kamieniec Podolski 1890
– Komorów k. Warszawy 1980)

KACZEŃCE

olej, tektura, 49,4 x 68,9 cm
sygn. l.d.: *WIKTOR KORECKI.*

♣ 8 000 zł

estymacja: 10 000 – 12 000

23 MICHAŁ GORSTKIN WYWIÓRSKI

(Warszawa 1861 – Berlin 1926)

W GÓRACH

olej, płótno, 105,5 x 95,5 cm
sygn. l.d.: *M. G. Wywiórski*

23 000 zł

estymacja: 25 000 – 35 000





24 JULIAN FAŁAT

(Tuligłowy [okręg lwowski] 1853 – Bystra k. Bielska 1929)

PEJZAŻ POLESKI, 1917

akwarela, gwasz, karton na krośnie, 62 x 139,5 cm
sygn. p.d.: JFałat | Bystra 917

na odwrocie:

- napisy: tuszem wzdłuż górnej krawędzi: ze zbiorów Stanisława Niemyczka;
- ołówkiem po prawej: *Straszewskiego 12*;
- nalepka argentyńskiej firmy przewozowej (zielony nadruk): EXPRESO FURLONG | Soc. Anón. | [...]ergo 1347-67

35 000 zł

estymacja: 40 000 – 50 000

Obraz należy łączyć z większym zespołem dzieł Fałata – obrazów z powtarzanymi motywami z Polesia, do kąd artysta – od lat 90. XIX w. – wielokrotnie jeździł i gdzie znajdował liczne tematy malarskie. Poleskie motywy powtarzały się w jego twórczości także i później; sam Fałat pisał o tym w pamiętnikach: *Tymi latami studiów żyję bowiem do dziś dnia, przetrawiając i opracowując prawie wciąż na nowo niewyczerpane tematy – wrażenia z ukochanej krainy.*

Prezentowany tu obraz jest takim właśnie studium – zapisem motywu i krajobrazu, błękitniejących cieni i nieba. Tzw. „ręcznikowy“ format i często stosowane przesunięcie głównego akcentu na jedną stronę, buduje i podkreśla głębię i przestrzenność krajobrazu, potęgę natury, wobec której człowiek zdaje się błałym i niewiele znaczącym elementem.

25 TEODOR AXENTOWICZ

(Braszów w Siedmiogrodzie 1859 – Kraków 1938)

POWRÓT Z CERKWI, ok. 1910

pastel, papier naklejony na tekturę
67 x 49,5 cm (papier), 70 x 53 cm (tektura)
sygn. p.d.: T. Axentowicz

40 000 zł

estymacja: 50 000 – 60 000

Teodor Axentowicz był jednym z pierwszych polskich artystów malujących, tak później popularne, obrazy

z życia Hucułów. Motywy huculskie powtarzał w wielu wariantach i układach kompozycyjnych, malowanych olejno, akwarelą bądź pastelami. *Powrót z cerkwi* przedstawia, wielokrotnie powtarzany przez artystę motyw Hucułów wracających z nabożeństwa w święto Matki Boskiej Gromnicznej. Pośród wielu znanych ujęć tego tematu, przedstawiona tu scena wyróżnia się ciekawą kompozycją, zbudowaną z trzech postaci umiejscowionych po przekątnej i przesuniętych na lewą stronę obrazu. Uwagę zwracają delikatne twarzyczki dziewcząt skontrastowane z wyrazistymi rysami twarzy starszego Hucuła, częstego modelu obrazów artysty.



26 ZDZISŁAW JASIŃSKI

(Warszawa 1863 – Warszawa 1932)

ALEGORIA. POLSKA, 1916

olej, płótno

175 x 119 cm

sygn. p.d.: ZD. JASIŃSKI 1916

85 000 zł

estymacja: 90 000 – 120 000

Obraz *Polska* powstał w dojrzałym okresie twórczości Zdzisława Jasińskiego (po roku 1900), kiedy to artysta odszedł od przyćmionej, „monachijskiej“ tonacji obrazów i – pod wpływem francuskiego impresjonizmu – znacząco rozjaśnił paletę. Malował wówczas liczne obrazy rodzajowe, w których wykorzystywał dekoracyjność i barwność ludowego stroju (*Moczenie Inu, Do kościoła*), a także pejzaże i portrety. Tworzył też wielkie kompozycje dekoracyjne (polichromie i malowidła) oraz kompozycje o charakterze symbolicznym (*Chmura karmicielka*, 1909, *Burza*, 1925) i alegorycznym (*Hołd stolicy, Syrena, Stolice Polski, Alegoria zwycięstwa* – rok 1920).

Do grupy dzieł alegorycznych należy także prezentowany obraz, *Polska*. Malowany w czasie pierwszej wojny światowej, przedstawia barwną grupę postaci w ludowych strojach, które zdają się powstawać z ruin i wznosić ku otoczonemu aniołami Chrystusowi z krzyżem na ramionach. Z boku, poza tym radosnym korowodem, pozostają nieszczęsne postacie półnagiej kobiety (Nędzy?) i mężczyzny uosabiającego pijaństwo. Wydaje się, że to, nieoczywiste i niełatwe do interpretacji dzieło, w zamyśle artysty miało nieść otuchę i nadzieję: po cierpieniach – przyrównanych do niosącej odkupienie chrystusowej drogi na Golgotę – naród może „powstać z popiołów“ i odrodzić się w chwale.

Kompozycja wyróżnia się rozmachem, świetnie uchwyconym ruchem, swobodą, a także urzekającą barwnością całości. Obraz nie był dotychczas szerzej znany. Jego obecne pojawienie się na rynku sztuki jest prawdziwą niespodzianką.

Obraz wzmiankowany:

– *Przewodnik 93. Towarzystwo Zachęty Sztuk Pięknych w Warszawie, Ś.P. Zdzisław Jasiński przez Jana Kleczyńskiego. Wystawa pośmiertna Zdzisława Jasińskiego /.../. Warszawa kwiecień 1934, s. 6, nr kat. 20 (Polska; ol. pł.; własność p. Twarowska).*





27 JACEK MALCZEWSKI

(Radom 1854 – Kraków 1929)

SZKIC DO ŚRODKOWEJ CZĘŚCI TRYPTYKU „MOJE ŻYCIE“, 1911-1912

olej, deska

12 x 29,8 cm

sygn. wzdłuż lewej krawędzi: *J Malczewski*

napisy na odwrocie:

- pośrodku zielonym tuszem: *SZKIC | J. MALCZEWSKIEGO;*
- po prawej ołówkiem: *N° | [...] / 38*

18 000 zł

estymacja: 20 000 – 25 000

Ten niewielki obraz – oszczędne w gamie barwnej malarskie studium o szkicowo potraktowanych postaciach – odnosi się do ważnego dzieła Malczewskiego, tryptyku *Moje życie*, metafory własnej biografii artysty. Szkic zapowiada środkową część tryptyku. Jej tematem jest wspomnienie Malczewskiego z dzieciństwa, wspomnienie o oddziale rosyjskich żołnierzy, którzy w czasie powstania 1863 zjechali na kwaterę do dworu w Wielgiem. Szynele i pałasze zostawili w przedsionku, gdzie służący przeciera kieliszki przed poczęstunkiem. Mały, zamyślony chłopiec to sam Malczewski starający się zrozumieć tę trudną do pojęcia sytuację, która burzy jego poczucie bezpieczeństwa i rodzi przeczucia niełatwych życiowych wyborów. Pozostałe części tryptyku to metafory żmudnej życiowej drogi człowieka-artysty do źródła poznania i powrotu znużonego wędrowca do szczęśliwości rodzinnego domu, domu którego wrota uchyla mu Śmierć, przedstawiona jako młoda kobieta z kosą.



Moje życie. Tryptyk, 1911-1912

olej, tektura, 73 x 90,5 cm (każda z części); Muzeum Narodowe w Warszawie



28 ANTONI PIOTROWSKI

(Kunów koło Radomia 1853 – Warszawa 1924)

TANIEC GÓRALSKI, 1918

olej, płótno, 70,5 x 100 cm

sygn. p.d.: A. PIOTROWSKI | 1918 r.

18 000 zł

estymacja: 20 000 – 30 000

Obraz jest zapewne tożsamy z *Tańcem*, pracą pokazaną w roku 1925 na pośmiertnej wystawie dzieł A. Piotrowskiego:

– *Przewodnik No VII po Wystawie Towarzystwa Zachęty Sztuk Pięknych*, Warszawa, listopad 1925 rok, s. 21, nr kat. 100 [*Taniec* – olej; wł. Marii Piotrowskiej].

29 IWAN TRUSZ

(Wysocko 1869 – Lwów 1941)

HUCUŁKI, lata 20. XX w.

olej, tektura

99,8 x 73 cm

sygn. p.d.: *Iw. Trusz*

65 000 zł

estymacja: 80 000 – 100 000

W obrazach Iwana Trusza wielokrotnie powtarzał się motyw Hucułek przedstawianych na tle pejzażu lub nieopodal drewnianej cerkwi. Artysta, urzeczony barwnością i dekoracyjnością ludowego stroju, ujmował ich postacie w różnych układach i konfiguracjach. Obrazy te wchodziły w skład większego, malowanego przez lata cyklu „Nasze życie“, cyklu przedstawiającego kulturę i ludowe zwyczaje, które malarz obserwował i poznawał podczas licznych wyjazdów i wędrowek po Huculszczyźnie. Robił wówczas liczne szkice i studia plenerowe, by później – już w pracowni – malować skończone kompozycje. Nierzadko też powtarzał różne motywy, umieszczając na obrazach te same postacie w zbliżonych lub takich samych układach i pozach. Na przykład dziewczyny z naszego obrazu znane są także z innych kompozycji artysty. Można je było zobaczyć w Galerii Sztuki w Sopocie na dużej wystawie dzieł Iwana Trusza ze zbiorów Muzeum Narodowego we Lwowie.

Patrz katalog: *Słoneczne akordy w palecie Iwana Trusza*, Prace ze zbiorów Muzeum Narodowego we Lwowie im. Andrzeja Szeptyckiego, Państwowa Galeria Sztuki, Sopot 2011, s. 71, 97, nr. kat. 87, 149.



30 LEON WYCZÓŁKOWSKI

(Huta Miastkowska k. Siedlec 1852 – Warszawa 1936)

MNICH NAD MORSKIM OKIEM, 1904

pastel, karton, 98,5 x 71 cm (w św. oprawy: 96,2 x 68,6 cm); sygn. p.d.: *L Wyczół | 1904* [inicjał wiązany]

na odwrocie napisy i nalepki:

- w l.g. rogu napis niebieską kredką: *Własność | Jana Heuricha | Chłodna N° 39 A | Warszawa*
- w p.g. rogu czerwoną kredką numer: *2387*
- poniżej nalepka (druk, *maszynopis, tusz*): *41491 Wyczółkowski Leon 41491 | Tytuł Mnich wykonanie pastel | Cena Wł. M. Heurichowa Data | Chłodna 39a*
- drukowana nalepka z wystawy w Monachium: [...]kl. Internationale Kunstausstellung 1913 | im Kgl.Glaspalaste z[u] München. | Nr. 900
- w l.d. rogu nalepka TZSP w Królestwie Polskim (druk, *tusz*): [...] (31) | Nazwisko autora *Leon | Wyczółkowski* | Rodzaj dzieła | Tytuł *Mnich nad | Morskim Okiem* | Wymiar Cena lub jego wartość (!) | [...]na *Heuricha | Adres Warszawa | Chłodna N 39^a | Warszawa d. [...]*

Począwszy od schyłku lat 90. XIX w., Leon Wyczółkowski wielokrotnie wyjeżdżał w Tatry, a nawet *na pewien czas opuścił pracownię i przeniósł się na plener, w głuche turnie nad Czarny Staw i na szczyty gór*. Podczas tych wypraw powstało kilkadziesiąt pejzaży tatrzańskich, obrazów malowanych olejno, pastelem bądź akwarelą. Artysta *studiował pejzaż górski o każdej porze dnia. Już od wczesnego ranka z otwartego namiotu podpatrywał efekty światła pierwszych promieni słońca, jakie padały na olbrzymie masywy granitowych szczytów... Specjalnie lubił malować góry w dnie pochmurne, ponure*. Najchętniej posługiwał się pastelami, techniką pozwalającą uchwycić szybko zmieniające się oświetlenie i koloryt krajobrazu. Często w ciągu jednego dnia – *od 6-jej rano do późnego wieczora* – kilkakrotnie malował ten sam wycinek pejzażu, oddając, wzorem impresjonistów, różnorodność efektów świetlnych.

Bibliografia:

- *Wystawa obrazów Leona Wyczółkowskiego* [tekst polski i rosyjski; kat. TZSP w Warszawie; Warszawa 1904], s. nlb. nr kat. 27 (*Mnich nad Morskim Okiem*);
- *Sprawozdanie Komitetu TZSP za rok 1904*, Warszawa 1905, część 2; *Lista osób, które nabyły dzieła sztuki...*; s. 54;
- *Illustrierter Katalog der XI. Internationalen Kunstausstellung im Kgl. Glaspalast zu München 1913* veranstaltet von der „Münchener Künstlergenossenschaft“ im Verein mit der „Münchener Secession“, 1. Juni bis Ende Oktober, München 1913, s. 203, nr kat. 3531; s. 314 nr kat. 3531 (*Der Felsen „Mönch“ im Tatragebirge; Pastell*);
- „Tygodnik Ilustrowany“ 1921, II półrocze, nr 49 z 3. grudnia, il. na s. 781 (jako: *Widok tatrzański* z wystawy jubileuszowej Pr. Leona Wyczółkowskiego w TZSP w Warszawie);

Prowienienca:

Mnich nad Morskim Okiem w r. 1904 został zakupiony z wystawy Wyczółkowskiego w TZSP w Warszawie przez Marię Szlenkierową (patrz: *Sprawozdanie Komitetu TZSP za rok 1904*, s. 54), która następnie ofiarowała go w prezencie ślubnym Marii z Bobrowskich (1883-1956) i Janowi Heurichowi (1873-1925), znanemu architektowi. Odtąd obraz pozostawał przez lata w rękach jednej rodziny.

70 000 zł

estymacja: 90 000 – 150 000

Mnich nad Morskim Okiem powstał w r. 1904 podczas długiego pobytu artysty w Zakopanem – *malowałem w sierpniu, we wrześniu, w październiku*. Kompozycja jest tu rozwiązana w dwóch planach – surowej skalnej ściany ośnieżonych szczytów i zieleniejącego, miejscami przysypanego śniegiem stromego zbocza. Obraz odznacza się szlachetną, wyrafinowaną kolorystyką, utrzymaną w gamie różnych odcieni zieleni, szarości i bieli.

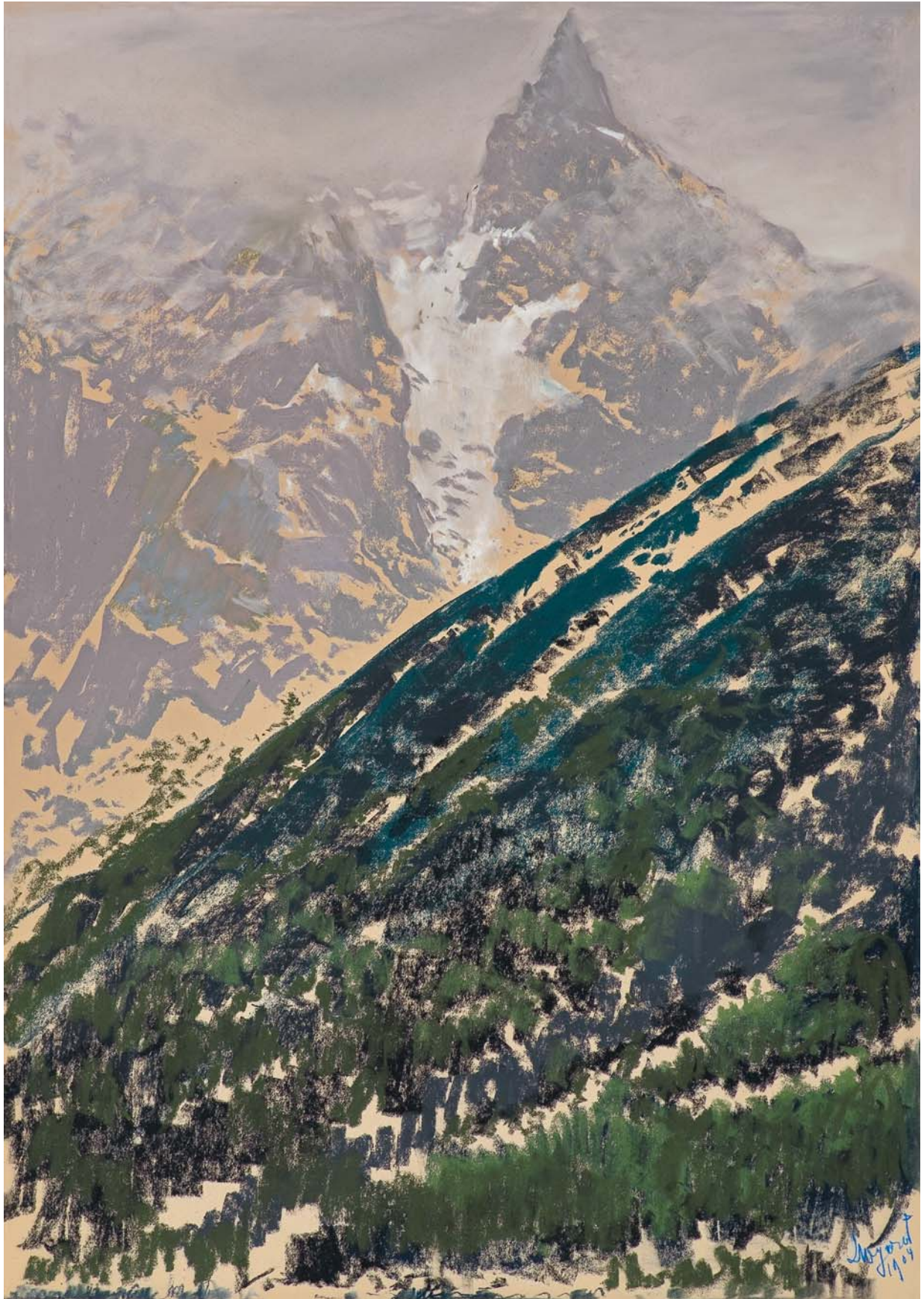
Podczas tego samego wyjazdu w Tatry artysta namalował jeszcze drugi, podobnie ujęty widok Mnicha, tym razem ze zboczem górskim całkowicie pokrytym śniegiem (zbiory Muzeum Narodowego w Krakowie). W obu obrazach dostrzegalne są inspiracje japońskim drzeworytem, który Wyczółkowski poznał za pośrednictwem Feliksa Jasieńskiego, którym się fascynował i kolekcjonował.

Cytaty: *Leon Wyczółkowski. Listy i wspomnienia...*

- „Sztuki Piękne“ R. II, 1925 /1926, nr 9, tabl. przed s. 369, repr. barwna (jako: *Mnich nad Morskim Okiem*, pastel);
- F. Kopera, *Dzieje malarstwa w Polsce*, Kraków 1929, tabl. 86 (jako: *Widok tatrzański*);
- *Katalog wystawy Leona Wyczółkowskiego*, IPS, Warszawa, VI – VII 1932, s. 13, nr kat. 106 (jako: *Mnich*);
- *Leon Wyczółkowski 1852-1936. Dzieła malarskie, Przewodnik 125*, TZSP w Warszawie, [wstęp i oprac. katalogu M. Twarowska]. Warszawa, wrzesień 1937, s. 30, nr kat. 62.

Porównaj także:

K. Kulig-Janarek, W. Milewska, *Leon Wyczółkowski 1852-1936, W 150. rocznicę urodzin artysty*, [katalog wystawy] Muzeum Narodowe w Krakowie 2003, s. 163, nr kat. 81, il.





**31 JAN CZESŁAW
MONIUSZKO**

(Wilno 1853 – Warszawa 1908)

ŚWIĘTO RADOŚCI.
PARA DEKORACYJNYCH
PANNEAUX, po 1900

olej, płótno, 115 x 28,4 cm
sygn. p.d.: J.C.M [...] | 19 [...] |
oraz l.d.: J.C. Moniuszko | 190 [8] ?

8 000 zł

estymacja: 10 000 – 18 000



32 ANTONI PIOTROWSKI

(Kunów koło Radomia 1853 – Warszawa 1924)

DIANA, ok. 1920

olej, płótno, 51 x 64,5 cm
sygn. l.d.: A. PIOTROWSKI

na odwrocie – na górnej listwie krosna – nalepka
wystawowa TZSP w Warszawie (druk, atrament,
stempel): 12323 Autor Antoni Piotrowski | Tytuł
Djana Rodzaj dzieła ol | Cena – Własność – Data
nadesłania 26/[.] 1925

25 000 zł

estymacja: 28 000 – 35 000

Pochodzenie: w 1925 r. obraz był pokazany na
pośmiertnej wystawie prac A. Piotrowskiego jako
własność żony artysty, Marii z Riedlów Piotrowskiej.

Literatura:

– *Przewodnik No VII po Wystawie Towarzystwa Za-
chęty Sztuk Pięknych*, Warszawa, listopad 1925 rok,
s. 21, nr kat. 100 (wystawiony jako: *Djana* (!) – olej;
własność Marii Piotrowskiej).

33 WACŁAW PAWLISZAK

(Warszawa 1866 – Warszawa 1905)

SITTAH, SUŁTAN I NATAN ORAZ RECHA I TEMPLARIUSZ, lata 1880-1886

scena finałowa z *Natana Mędrca* G. E. Lessinga według Maurycego Gottlieba

olej, płótno naklejone na tekturę, 105,5 x 75 cm
sygn. l.d.: *W. Pawliszak*

160 000 zł

estymacja: 180 000 – 250 000

Wacław Pawliszak, autor prezentowanego płótna, powtórzył tu w dużym formacie jedną ze szkicowych kompozycji Maurycego Gottlieba (1856-1879) z cyklu jego obrazów ilustrujących *Natana Mędrca*, dzieło Gottholda Ephraima Lessinga (niem. *Nathan der Weise*; wyd. 1779). Akcja tego dramatu toczy się w Jerozolimie w czasie wojen krzyżowych, a przedstawiony epizod odnosi się do sceny finałowej (akt V, scena VIII), kiedy to zostają wyjaśnione skomplikowane powiązania między bohaterami i w obrębie jednej rodziny łączą się wyznawcy trzech religii – judaizmu, islamu i chrześcijaństwa (fot. 1, poniżej)

Domniemywać można, że scenę z *Natana Mędrca* Pawliszak malował albo w czasie studiów u Jana Matejki w krakowskiej Szkole Sztuk Pięknych (1880-1885), albo podczas późniejszego pobytu w Monachium, gdzie mógł oglądać obrazy Gottlieba w wydawnictwie Friedricha Bruckmanna, na którego zlecenie były malowane.

Pawliszak, który w roku śmierci Gottlieba miał zaledwie 13 lat, nigdy go osobiście nie poznał, ale twórczość tego artysty pociągać go mogła poprzez „wschodni“ charakter niektórych dzieł, w szczególności właśnie cyklu *Natana Mędrca*. Obraz Pawliszaka, tak jak pierwowzór Gottlieba, malowany jest nietłatwą techniką *en grisaille*, narzucającą ograniczenia kolorystyczne w obrębie różnych odcieni szarości. Dla Gottlieba był to wymóg ze strony zleceniodawcy. Tak malowane obrazy lepiej nadawały się do reprodukcji fotograficznej.

Pawliszak, który już jako młodziutki student krakowskiej Szkoły Sztuk Pięknych (1880-1885) wykazywał

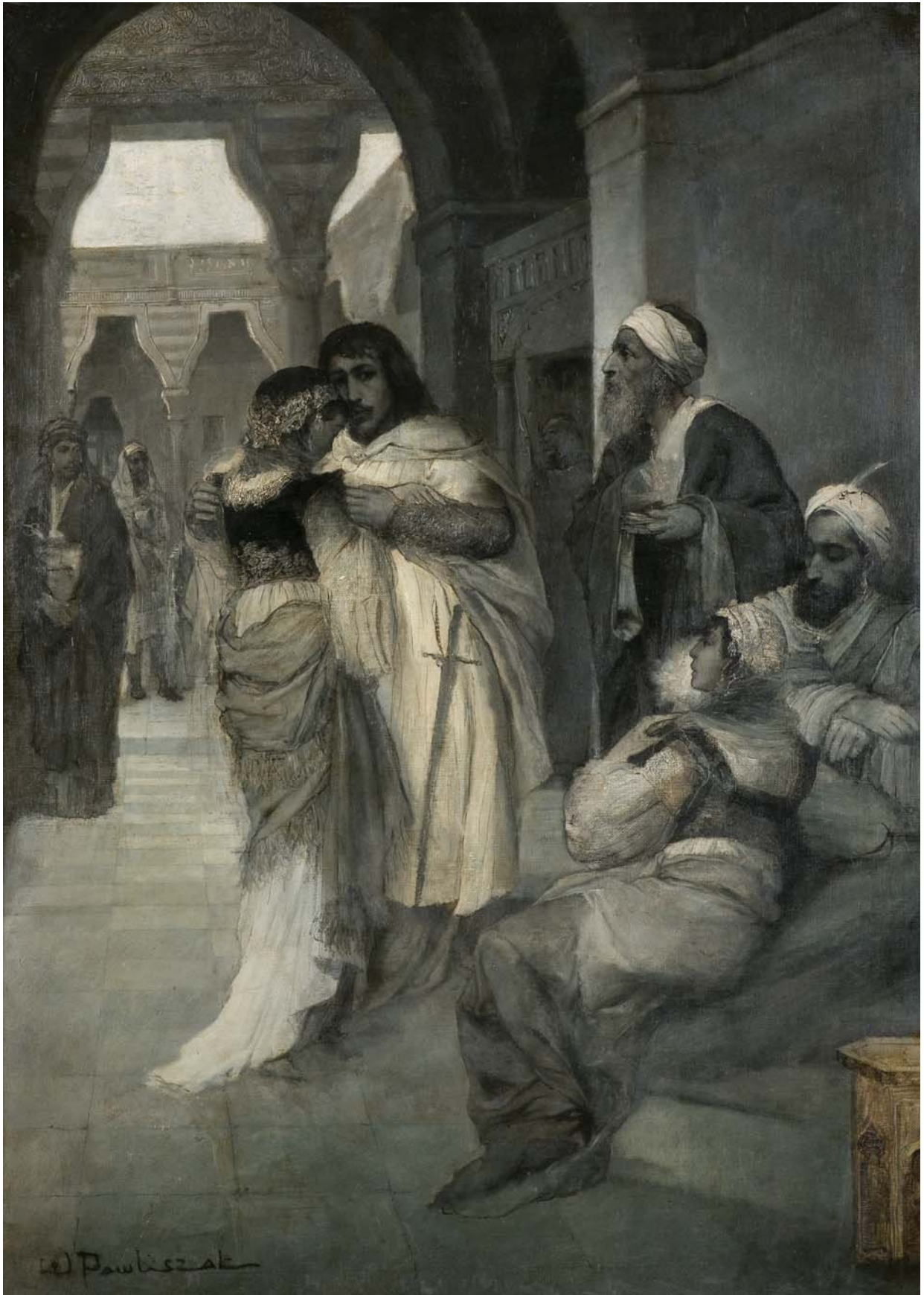


fot. 1



fot. 2

niedozdnie, budzące podziw zdolności, poradził sobie zarówno z techniką malarską, jak i przeniesieniem kompozycji na płótno o większych rozmiarach. Gamę szarości wzbogacił o cieplejsze tony, powtórzył – częste w obrazach Gottlieba – partie ornamentalnie traktowanych impastów. Zagubił jednak ekspresję i dramatyzm gottliebowskiemu szkicu, uspokoił gesty postaci, tak, że cała scena stała się bardziej statyczna, spokojniejsza, bez gwałtownego ruchu i napięcia cechującego oryginalny szkic. Wprowadził jeszcze jedną wymowną zmianę: po lewej stronie swojego obrazu umieścił dodatkową postać, wizerunek samego Maurycego Gottlieba, nawiązujący do jego *Autoportretu w stroju beduińskim* (1877; zaginiony). Był to swoisty wyraz uznania i hołdu dla autora pierwowzoru (fot. 2, obok).





34 MAX WILHELM ROMAN

(Freiburg w Bawarii 1849 – Karlsruhe 1910)

PEJZAŻ WŁOSKI

olej, płótno, 31 x 46,5 cm

sygn. l.d.: *Max Roman*

na odwrocie – na górnej listwie krosna naniesiony
farbą nr: 174; na listwie dolnej ołówkiem: *Prumnke?*

9 000 zł

estymacja: 10 000 – 15 000



35 PAUL LINKE

(Wrocław 1844 – Wrocław 1917)

LETNI WIECZÓR

olej, płótno naklejone na tekturę, 38,5 x 61,5 cm
sygn. p.d.: *P Linke*

na odwrocie naklejka z napisem tuszem:
*Paul Linke [...] Breslau. I. | A[...] Albrechtstr. 56. III. |
Abend am Friedhof in | Gmunden (Traunsee.) |
Studie-[...] 381/2 x 611/2 cm*

10 000 zł

estymacja: 12 000 – 18 000

Obraz przedstawia widok z okolic Gmunden nad Traunsee w Austrii.



36 MOZART ROTTMANN

(Ungvar /dziś Użhorod/ na Ukrainie 1874
– Wiedeń / Budapeszt 1961)

SZCZĘŚCIE RODZINNE

olej, płótno, 59 x 79 cm
sygn. p.d.: *Rottmann*

♣ 6 000 zł

estymacja: 8 000 – 10 000

Więcej – www.agraart.pl

37 EDUARD von GRÜTZNER

(Grosskarlowitz [Karłowice Wielkie] 1846
– Monachium 1925)

MNICH Z PIWEM I PRZEKĄSKAMI

olej, deska mahoniowa, fazowana, 26,3 x 20,5 cm
sygn. l.d.: v. *Grützner*

na odwrocie wypalony ozdobny znak firmy produkującej podobrazia: Sehntzmarthe | Depose. s.g.d.g. reg Trade | mark

15 000 zł

estymacja: 20 000 – 30 000



38 LEOPOLD LÖFFLER (Loeffler)

(Rzeszów 1827 – Kraków 1898)

NOWY UCZEŃ, 1858

olej, płótno

29,2 x 23,8 cm

sygn. p.d.: *Leopold Löffler 1858*

Na krośnie drukowana nalepka o treści: Gemälde

Galerie W. Utermann, Dortmund | GEGR. [...] 1833

25 000 zł

estymacja: 30 000 – 35 000

Zbliżona, późniejsza wersja (replika) obrazu reprodukowana w:

- „Tygodnik Ilustrowany“ 1872, 2 półrocze, nr 246
z dn. 14. 09., reprodukcja drzeworytnicza na s. 125
(tytuł: *Niespodzianka w szkole*; ryt. J. Pawłowski).



Nowy uczeń jest wybornym przykładem sztuki Leopolda Löfflera, autora obrazów malowanych pod wyraźnym wpływem malarstwa Ferdinanda G. Waldmüllera, obrazów o sentymentalnym wdzięku i łatwej do odczytania anegdocie. Löffler za cel swego malarstwa uznawał „jak najwierniejsze oddanie w ruchach i wyrazach twarzy uczuć powszechnie ludzkich“. Widzimy tu zatem przyprowadzonego do szkoły przestraszonego malca, trzymającego się spódnicy mamusi, matkę uniżenie proszącą o opiekę nad synem i podpierającą swą prośbę koszykiem wiktuałów, skromnego nauczyciela wyraźnie ucieszonego prezentem a równocześnie krygującego się, jakby mówił „ale po co to wszystko?“. Widzimy wreszcie kilku uczniów, równocześnie zaciekawionych i podśmiewających się z nowego kolegi.

A wszystko to świetnie namalowane, kapitalnie oddane w ruchu geście i wyrazie, doskonale w rysunku, kompozycji i kolorze.





39 ANTON RAUFER-REDTWITZ

(1871 – 1965)

MARTWA NATURA Z OWOCAMI

olej, płótno, 89 x 123,8 cm

sygn. l.d.: A. Redtwitz

♣ 5 000 zł

estymacja: 6 000 – 10 000

Więcej – www.agraart.pl





40 ALBERT EMIL KIRCHNER

(Lipsk 1813 -Monachium 1885)

PRZED STARYM ZAMKIEM, 1850

olej, deska, 64,7 x 76,7 cm

sygn. l.d.: *E. Kirchner in | München. Febr. 1850.*

na odwrócie fragment nalepki monachijskiego zakładu ramiarskiego: Rahmen Müller | München 2 | Maximiliansplatz [..]

18 000 zł

estymacja: 20 000 – 30 000



41 ABRAHAM NEUMAN

(Sierpc na Mazowszu 1873 – Kraków 1942)

PEJZAŻ POŁUDNIOWY

olej, płótno naklejone na sklejkę

49 x 59,8 cm (w świetle ramy)

sygn. l.d.: A. Neumann

5 000 zł

estymacja: 6 000 – 10 000

Więcej – www.agraart.pl



42 HIACYNT ALCHIMOWICZ

(Dziembrów na Wileńszczyźnie 1841
– Perpignan (?) po 1897)

PORT W COLLIOURE, 1879

olej, płótno, 50,5 x 64,7 cm
sygn. l.d.: *H. d'Alchimowicz | 1879.*

Na odwrocie, na górnej listwie krosna nieczytelne
napisy ołówkiem. Na listwie dolnej, również
ołówkiem trudny do odczytania napis:
Commercer a silence de ce côté (?).

13 000 zł

estymacja: 15 000 – 20 000

Obraz przedstawia port w Collioure z widocznym
na brzegu kościołem Notre Dame des Anges.
Collioure – francuskie miasteczko w Oksytanii (depar-
tament Pireneje Wschodnie) położone jest nieopodal
Perpignan, gdzie zamieszkał H. Alchimowicz.



43 FELIKS MICHAŁ WYGRZYWAŁSKI

(Przemysł 1875 – Babica k. Rzeszowa 1944)

ULICZNI MUZYKANCI, po 1920

olej, płótno, 51,2 x 66,2 cm
sygn. l.d.: F. M. Wygrzywalski

na odwrocie, na dolnej listwie krosna prostokątny
stempel: ISKRA & KARMAŃSKI | KRAKÓW;
niżej stempel odnoszący się do wymiarów krosna: 65;
obok ołówkiem: \$ 100

12 000 zł **estymacja: 15 000 – 25 000**

Więcej – www.agraart.pl

44 ADAM STYKA

(Kielce 1890 – Nowy Jork 1959)

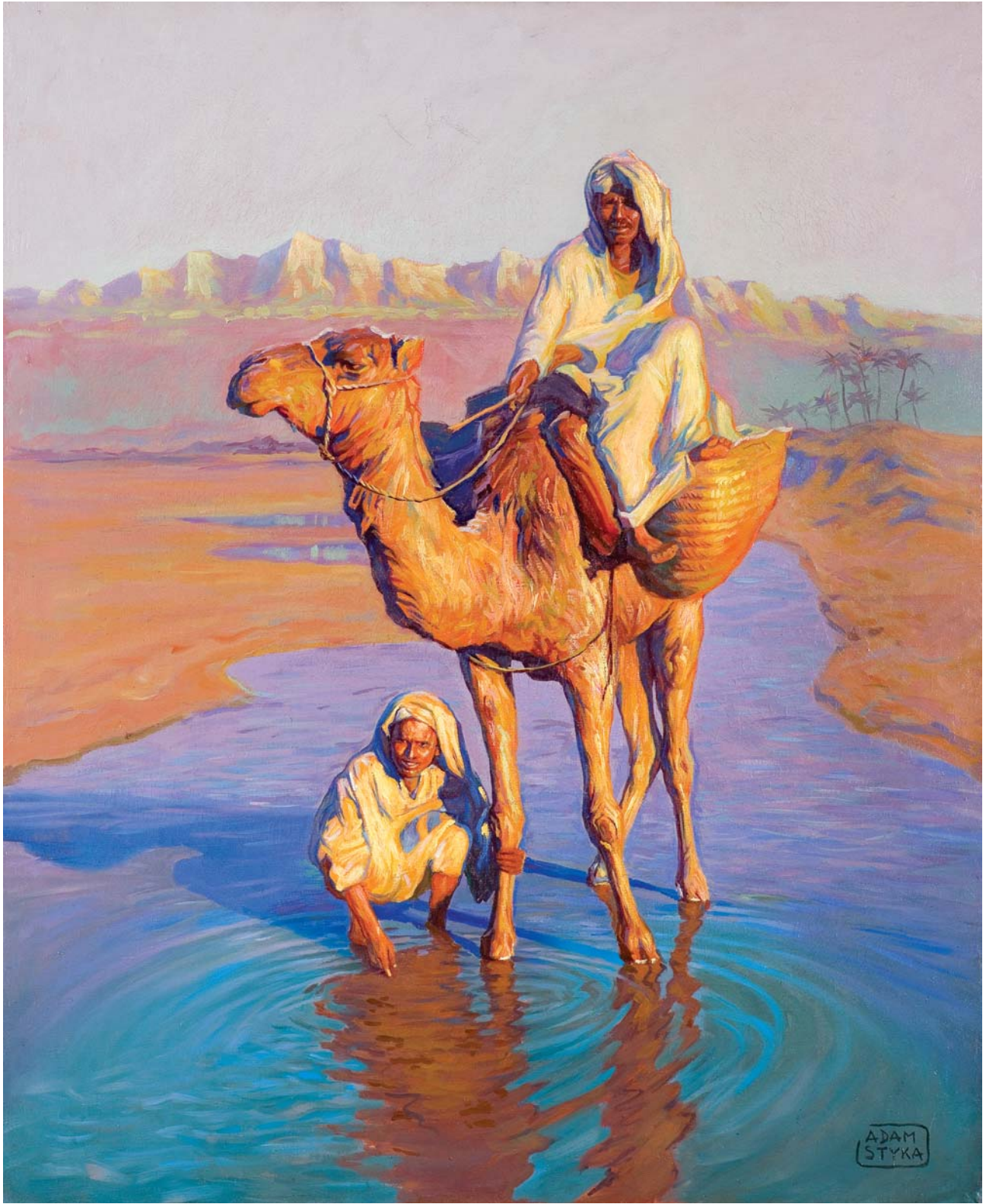
U WODOPOJU, ok. 1930

olej, płótno, 72,8 x 60 cm
sygn. p.d.: ADAM | STYKA [w ramce]

♣ 35 000 zł **estymacja: 40 000 – 50 000**

Malowanie światła uchodzi za bardzo trudną rzecz w obrazie. Styka trudność tę pokonał. Prosto kładzione farby opowiadają nam dziwy Wschodu, dając przedsmak faraonowych krain, czar legendy kojarząc ze światem realnym...

W. Wankie, Warszawa 1922; cyt. za Cz. Czaplński, *The Styka Family Saga / Saga rodu Styków*, New York 1988, s. 145.







45 STANISŁAW EJSMOND

(Dąbrówka pow. Grodzisk Mazowiecki 1894
– Lublin 1939)

GAŁĄZKA MIMOZY, przed 1935

olej, płótno naklejone na tekturę, 42,5 x 33 cm
sygn. l.d.: S. EJSMOND.

na odwrocie nalepka (druk, kredka, stempel) o treści:
MAGAZYN ARTYSTYCZNY I SALON OBRAZÓW |
JULIANA BUROFA, Warszawa, Nowy Świat 47. |
No 3935 Autor Ejsmond S. | Tytuł Mimoza Rodzaj
dzieła olej | cena... Własność [nieczytelnie] | data
11. 2. 35 rok

7 000 zł

estymacja: 8 000 – 10 000

46 MICHAŁ BORUCIŃSKI

(Siedlce 1885 – Warszawa 1976)

AKT, lata 40. XX w.

olej, płótno, 71,9 x 82 cm; sygn. l.g.: M. BORUCIŃSKI

♣ 8 000 zł

estymacja: 10 000 – 12 000

Akt, obraz powstały w latach 40. XX w., odbiega stylowo od – najbardziej znanych – „mocnych” w kolorze, formie, konturze obrazów Borucińskiego z wcześniejszego okresu. Z czasem bowiem artysta zaczął także malować bardziej miękko, często stosując jakby zamglony kontur i wprowadzając delikatniejsze, pastelowe barwy.

47 TADEUSZ MAKOWSKI

(Oświęcim 1882 – Paryż 1932)

POLNE KWIATY W GLINIANYM WAZONIE,
ok. 1915-1917

olej, deska, 41,5 x 32,8 cm

sygn. p.d.: *Tadé Makowski*

na odwrocie:

- autorska dedykacja czarną farbą: *Kochanemu
Koledze | M. Samlickiemu | z powinszowaniem |
imienin 11. lis. 919 | T. Makowski*
- napis ołówkiem: *Prezent od Marcina |
na Boże Narodzenie | 1940 roku*

W załączeniu ekspertyzy prof. Władysławy
Jaworskiej (Warszawa, 5 VI 1993) oraz Jadwigi
Oczko-Kozłowskiej (Kraków, 14 IV 2013).

50 000 zł

estymacja: 60 000 – 80 000

Marcin Samlicki (1878-1945), któremu Makowski zadedykował *Polne kwiaty*, był malarzem, kolegą artysty jeszcze z czasu krakowskich studiów. Później, gdy obaj znaleźli się w Paryżu, połączyła ich bliższa zażyłość. Spotykali się stale na poniedziałkowych zebraniach u Władysława Mickiewicza, a w 1918 wspólnie spędzili letnie wakacje w Esplay koło Le Puy w Owerni. W roku 1920 Samlicki namalował *Portret Tadeusza Makowskiego przed sztalugami*, był także autorem ciekawego wywiadu z przyjacielem, artykułu, w którym przytacza szereg uwag artysty o malarstwie, a między innymi: *Unikam silnych barw, bo wrzeszczą – wolę przytłumione „piano“.* *Duszy mej odpowiadają anemiczne, biedne dzieci, zwiędłe kwiaty lub dyskretne w kolorze, wolę łagodne światło szarych dni, niż gwałtowne kontrasty słońca. Zerwałem raz na zawsze z impresjonizmem – chodzi mi o przedmiot, o rzecz, a nie o efekt.*

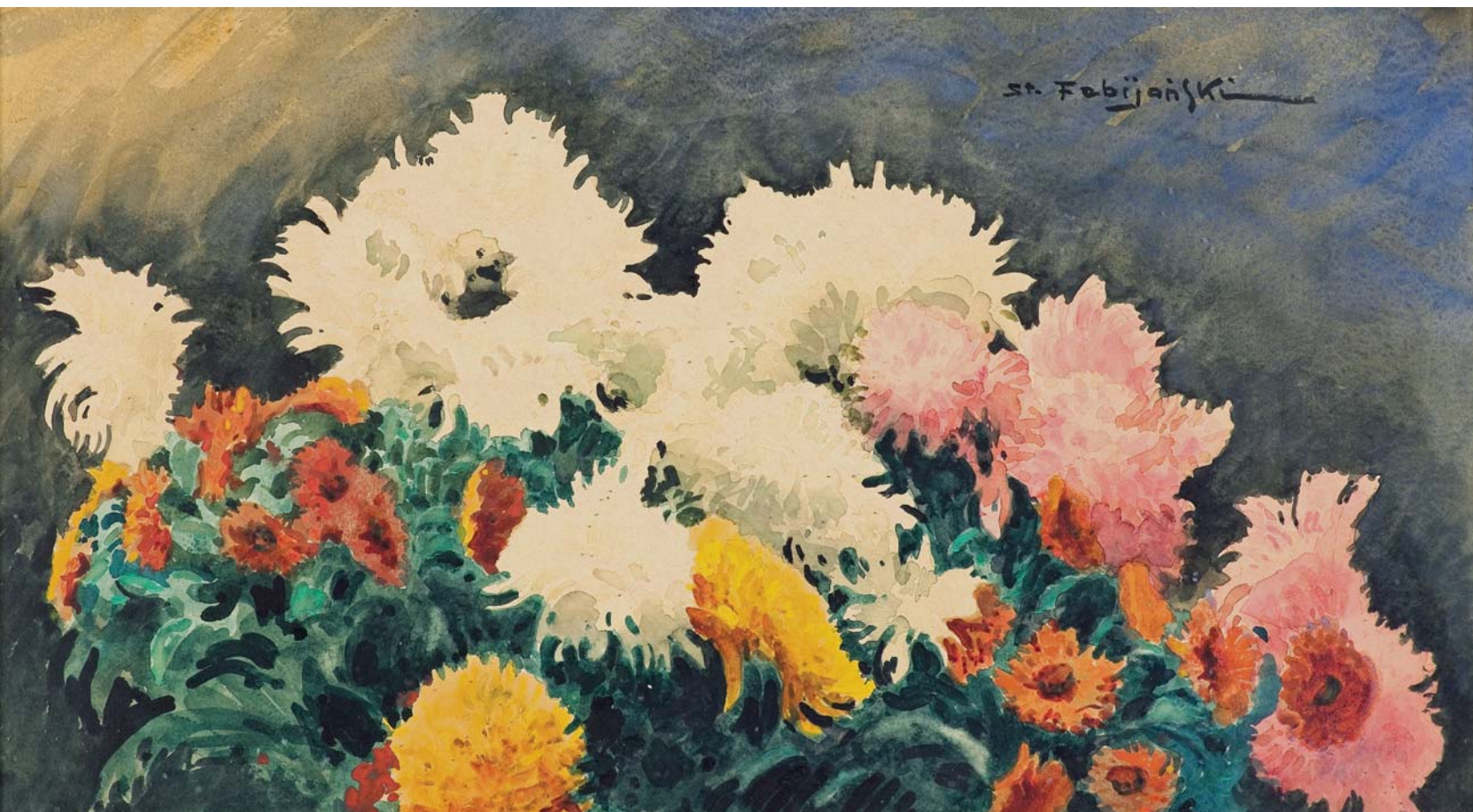
M. Samlicki, *Twórczość plastyczna Tadeusza Makowskiego*,
[w:] „Kurier Literacko-Naukowy“ 1927, nr 11, s. II – IV
(dodatek do „Ilustrowanego Kuriera Codziennego“, nr 72 z dn 14 III)

Cykl kwiatów Makowskiego zasługuje na baczniejszą uwagę. Wydaje się bowiem, że jest to dziedzina, w której artysta, snując równocześnie inne wątki – portret, pejzaż, martwą naturę – dochodzi najwcześniej do jemu właściwej maestrii kolorystycznej. Kompozycje kwiatowe z lat 1915-1917, analizowane na tle twórczości artysty, jeśli chodzi o subtelność i wytworność położenia farby na płótno, wyrafinowaną kolorystykę z typową srebrzystą poświatą oraz ten rodzaj lirycznego nastroju – znajdują odpowiedniki tych samych wartości dopiero w latach dwudziestych.

W. Jaworska, *Tadeusz Makowski. Życie i twórczość*,
Wrocław-Warszawa-Kraków 1964, s. 93; porównaj też: il. 46, 47



Tadé Makowski



48 STANISŁAW FABIJAŃSKI

(Paryż 1865 – Kraków 1947)

KWIATY

akwarela, karton, 40 x 70,7 cm
sygn. p.g.: *St. Fabijański*

5 000 zł

estymacja: 6 000 – 8 000

Stanisław Fabijański to artysta o wielu obliczach. Najbardziej znany jest jako autor licznych widoków Krakowa z jego zabytkowymi budowlami. Artysta malował także dekoracyjne kompozycje z kwiatami, portrety, obrazy historyczne oraz – zaskakujące ekspresją, szerokością gestu, dramatyzmem – sceny o tematach zaczerpniętych z wydarzeń pierwszej wojny światowej.

Więcej – www.agraart.pl



49 IGNACY PIEŃKOWSKI

(Dołubów k. Białegostoku 1877 – Kraków 1948)

OGRÓD – BARWY LATA

olej, płótno, 53,2 x 65 cm

sygn. p.d.: *Ig Pieńkowski*

6 000 zł

estymacja: 7 000 – 10 000

50 WACŁAW BOROWSKI

(Łódź 1885 – Łódź 1954)

MŁODZIENIEC WŁOSKI.
PROJEKT POLICHROMII, ok. 1930

technika mieszana: olej, gwasz, papier, tektura
94,8 x 67,5 cm

na odwrocie stempel warszawskiej firmy Juliana
Burofa: SKŁAD PAPIERU | [...] | PRZYBORÓW
ARTYSTYCZNO-MALARSKICH | JULIANA BUROF |
W WARSZAWIE | NOWY ŚWIAT 47 – TELEF. 26-44.
Obraz po renowacji.

♣ 12 000 zł

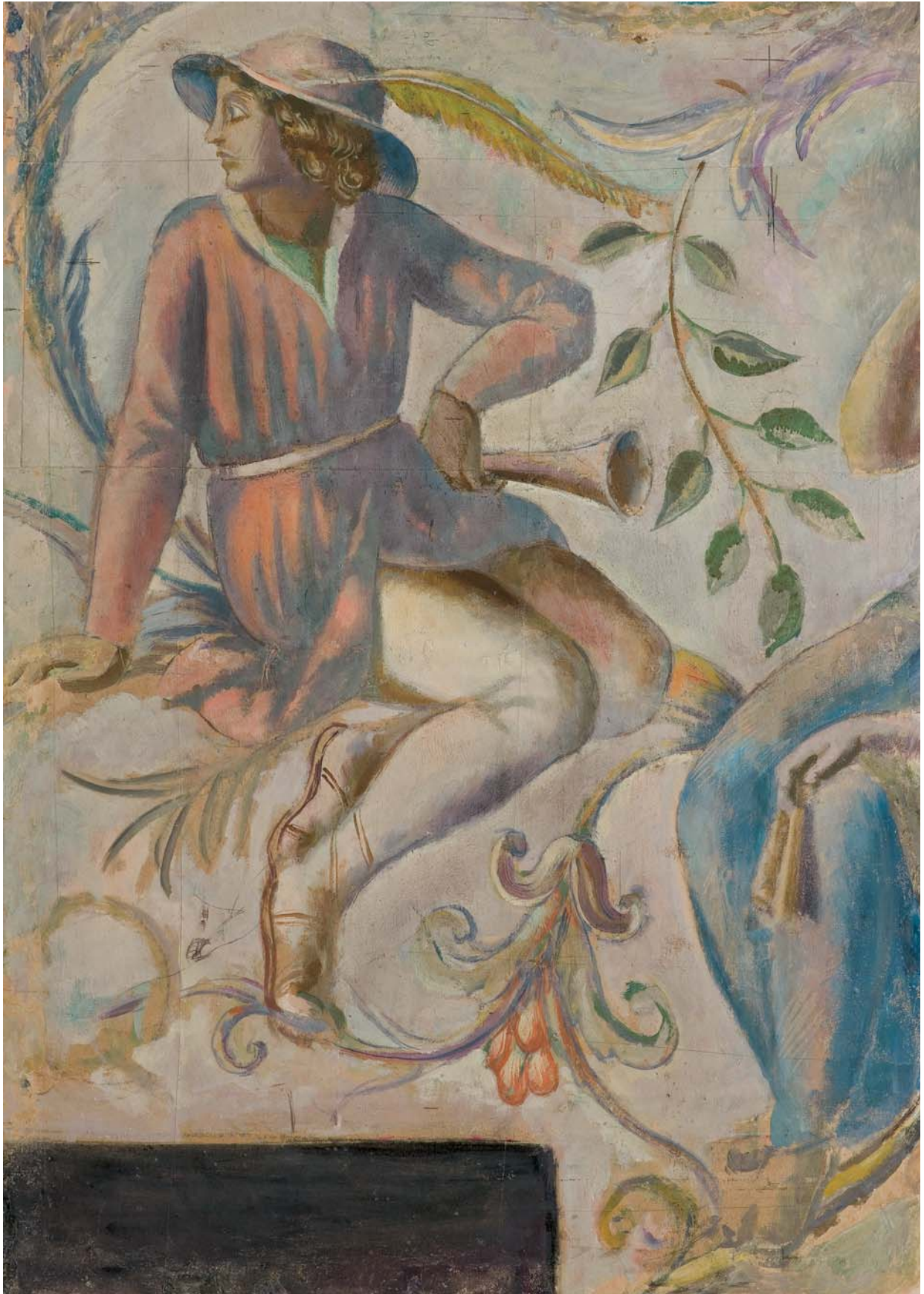
estymacja: 15 000 – 40 000

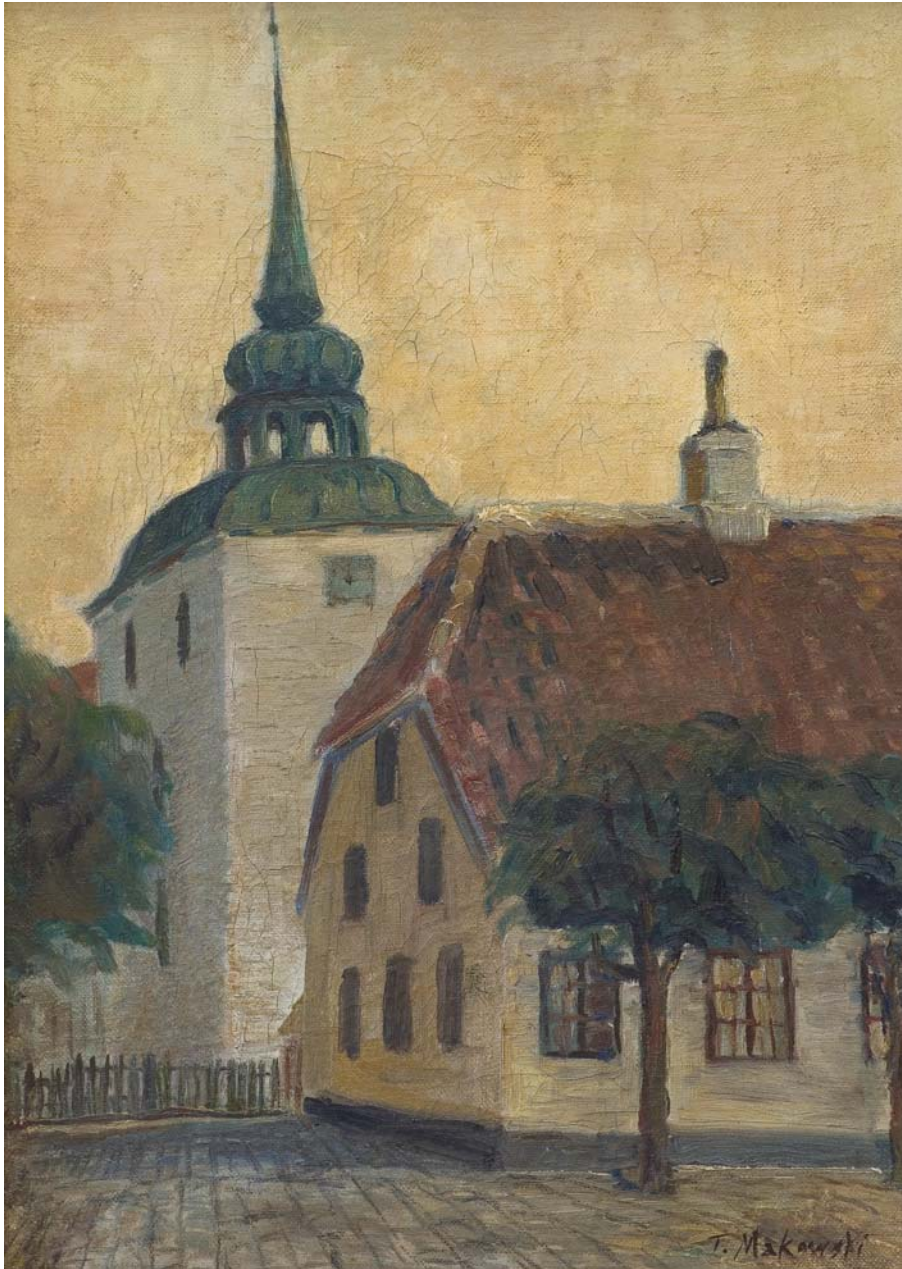
Wacław Borowski, obok malarstwa sztalugowego zajmował się także wieloma innymi rodzajami artystycznej twórczości – grafiką, ilustratorstwem, projektowaniem plakatów, znaczków i banknotów, scenografią i dekoratorstwem wnętrz oraz malarstwem monumentalnym. Do ważniejszych jego realizacji z tej ostatniej dziedziny należały polichromie w kaplicy Kościelskich w Miłostawiu (1914), sali obiadów czwartkowych na Zamku Królewskim w Warszawie (1925), warszawskiej kawiarni Ziemiańska (1927), dekoracje kamienic na Rynku Starego Miasta (1928), gmachu BGK i Prudentialu w Warszawie. Większość z nich została zniszczona w czasie drugiej wojny światowej.

Prezentowany szkic Wacława Borowskiego to fragment projektu dekoracyjnej polichromii o nieznanym nam dzisiaj przeznaczeniu. Giętka wić roślinna, wśród której umieszczona jest postać „renesansowego“ młodzieńca, wychodząc poza granice malowidła oraz – widoczny po prawej – fragment postaci kobiety z wachlarzem sugerują powtarzalność roślinnego motywu i większą płaszczyznę kompozycji. Obraz posiada wszelkie cechy stylu artysty – zarówno miękkość linii, jak i delikatne, pastelowe barwy, właściwą jego dziełom łagodność i wdzięk.

Literatura dotycząca polichromii Wacława Borowskiego, m.in.:

– M. Nowakowska, *Chłodny klasyk Wacław Borowski*,
[w:] „Spotkania z zabytkami“ nr 3-4 marzec-kwiecień
2012, s. 38-42.





51 TADEUSZ MAKOWSKI

(Oświęcim 1882 – Paryż 1932)

MIASTECZKO, 1922-1924

olej, płótno, 40,8 x 30 cm; sygn. p.d.: *T. Makowski*
na odwrocie autorski napis czarną farbą:

Tadé Makowski | Village | Paris;

na krośnie stemple odnoszące się do jego wymiarów:
40 1/2 oraz 29 1/2

45 000 zł

estymacja: 50 000 – 60 000

52 JÓZEF PANKIEWICZ

(Lublin 1866 – Marsylia 1940)

ANEMONY W NIEBIESKIM FLAKONIE, ok. 1925

olej, płótno naklejone na karton, 41 x 33 cm
sygn. l.d.: *Pankiewicz*

Prowienienca: polska kolekcja w Paryżu

55 000 zł

estymacja: 60 000 – 90 000



53 STANISŁAW IGNACY WITKIEWICZ

(Warszawa 1885 – Jeziory na Wołyniu 1939)

AUTOPORTRET, 1918

pastel, węgiel, papier szaro-beżowy żeberkowy z filigranem M B M (FRANCE) INGRES D'ARCHES
naklejony na tekturę, 63,3 x 47,5 cm

sygn. u dołu: *Auto Witkacy 1918*; po prawej: *T.D* [w kółku] | *G.R* [w kółku]

Proweniencja:

- kolekcja, zaprzyjaźnionego z artystą, dr. Teodora Birula-Białynieckiego, a po II wojnie światowej jego syna, Michała Birula-Białynieckiego;
- Michał Birula-Białyniecki przekazał ten *Autoportret* pani Żanecie Karczewskiej mieszkającej w Gdańsku;
- pani Ż. Karczewska sprzedała obraz Janowi Leszczyłowskiemu, kolekcjonerowi i właścicielowi antykwariatu w Sopocie;
- w kolekcji prywatnej.

120 000 zł

estymacja: 150 000 – 300 000

Portret – o uproszczonym, ale zarazem wyrazistym rysunku i jaskrawych, wzmagających jeszcze ekspresję barwach – jest dość niezwykłym, wczesnym i rzadkim dziełem S. I. Witkiewicza z 1918 roku. Powstał najprawdopodobniej w drugiej jego połowie, już po powrocie artysty z Rosji do Polski. Główne cechy *Autoportretu* dobrze wpisują się w ówczesną twórczość Witkacego – w podobnej konwencji i jaskrawej gamie kolorystycznej powstało wówczas co najmniej kilkanaście portretów i kompozycji. Wśród bliskich analogii wymienić można, np. *Głowę kobietą* z 1918 r. (MNW; nr inw. Rys. pol. 3219).

Choć praca powstała jeszcze przed założeniem Firmy Portretowej „S.I. Witkiewicz“, nosi już – sprecyzowane później w firmowym „Regulaminie“ – oznaczenie odnoszące się do portretu typu D. W przypadku tego „typu“ Witkacy zakładał wykonanie portretu „na trzeźwo“, lecz w stylu imitującym wpływ alkoholu i/lub narkotyków, a subiektywna charakterystyka modelu mogła ulegać karykaturalnemu spotęgowaniu, formalnie i psychologicznie.

Zagadkowe jest drugie oznaczenie umieszczonej po prawej stronie – *G.R.* Prawdopodobnie są to inicjały osoby obecnej przy wykonaniu pracy – identyczne znajdują się, m.in. na portrecie Augusta Zamoyskiego z 15 X 1918 roku (zbiory Muzeum Pomorza Środkowego w Słupsku). Na większości prac artysty z tego okresu pojawiały się takie oznaczenia (inicjały?). Niestety, nie wszystkie zostały dotąd rozszyfrowane, wiadomo jednak, że Witkacy je wprowadzał, bo uważał, że tak jak alkohol, narkotyki i inne używki wpływają na sposób widzenia świata, a co za tym idzie – na twórczość artystyczną, tak samo na proces wykonania dzieła mają wpływ obecne przy tym osoby. Równie dobrze może to być jednak oznaczenie jakiejś cechy portretu lub elementu wpływającego zdaniem artysty na jego wykonanie.

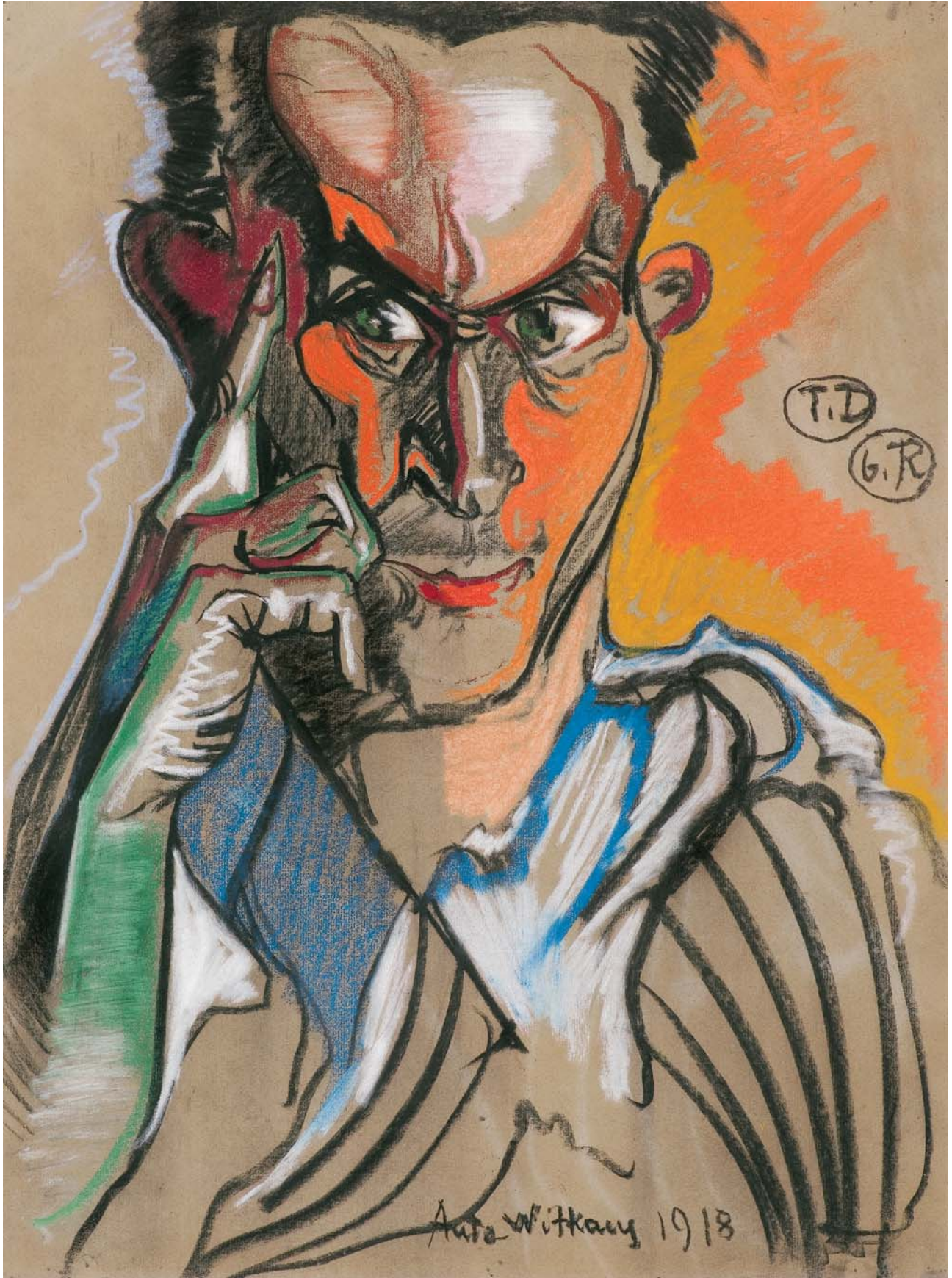
wg ekspertyzy dr Anny Żakiewicz (w załączeniu)

Obraz reprodukowany:

- Anna Żakiewicz, *Witkacy*, wyd. BOSZ, Olszanica 2015, s. 42, il. na s. 43.

Porównaj także:

- Stanisław Ignacy Witkiewicz 1885-1939. Katalog dzieł malarskich, oprac. I. Jakimowicz (współpr. A. Żakiewicz, MNW 1990, s. 79, nr. kat. I 336, il. 203;
- B. Zgodzińska-Wojciechowska, A. Żakiewicz, *Kolekcja dzieł Stanisława Ignacego Witkiewicza w zbiorach Muzeum Pomorza Środkowego w Słupsku*, Warszawa 1996, nr kat 12, il. 13.



54 JANKIEL ADLER

(Tuszyn k. Łodzi 1895 – Aldbourne k. Londynu 1949)

MŁODA KOBIETA NA PLAŻY,
początek lat 30. XX w.

technika mieszana (olej, piasek), płyta pilśniowa

70,6 x 46,6 cm

sygn. l.d.: *adler*

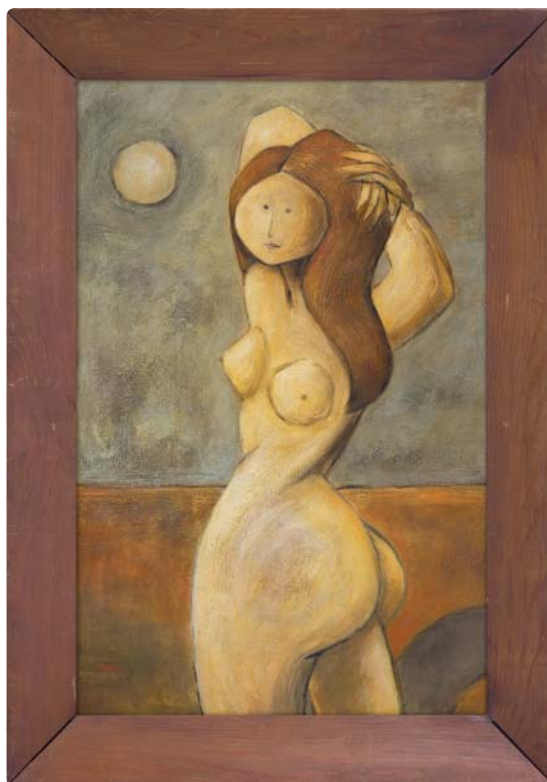
na odwrocie wzdłuż dolnej krawędzi autorski napis
czarną farbą: *Junge Frau am Strand*

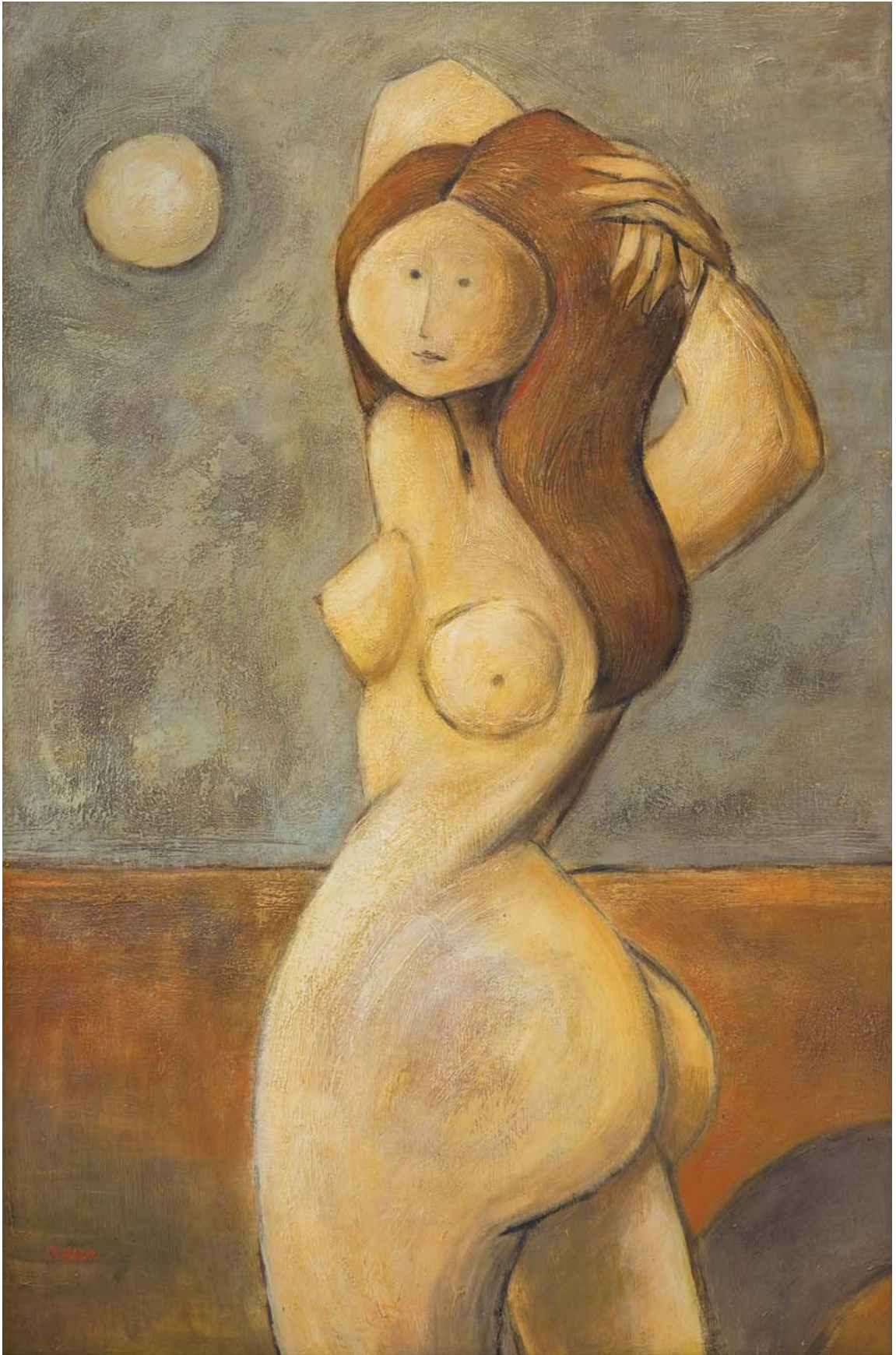
120 000 zł

estymacja: 150 000 – 250 000

Obraz został namalowany zapewne na początku lat 30. XX w., w okresie fascynacji artysty surrealizmem i podejmowanych wówczas eksperymentów w zakresie materii. Technika malarska jest tu wyszukana, faktura zróżnicowana – farba miejscami kładziona grubo, warstwami, a w niektórych partiach mieszana z piaskiem, żłobiona lub drapana – co jest charakterystyczne dla twórczości Adlera z lat dwudziestolecia międzywojennego. Artysta pierwsze tego typu próby podejmował już przed rokiem 1920, by prawdziwą maestrię osiągnąć w latach 1930-1940.

Według ekspertyzy prof. Władysławy Jaworskiej wystawionej w Warszawie,
dnia 4 czerwca 1993 r. (w załączeniu).







55 MICHALINA KRZYŻANOWSKA

(Warszawa 1883 – Warszawa 1962)

WIDOK WSI FRYDMAN NA SPISZU, 1923

olej, płótno, 76 x 101,5 cm

sygn. l.d.: *Michalina Krzyżanowska 1923*[...]

♣ 10 000 zł

estymacja: 15 000 – 25 000

Michalina Krzyżanowska, żona wielkiego portrecisty /.../ Konrada Krzyżanowskiego, wystąpiła po raz pierwszy jako artystka dojrzała i pewna swej formy. Wywołała zdziwienie. Skąd? Miłośnicy malarstwa nic o niej nie wiedzieli, dla artystów stanowiła również niespodziankę. Nie asystowano przy jej stopniowym kształtowaniu się, nie wiedziiano nic o zdobycach i postępach. Na pierwszej wystawie w 1922 w Zachęcie dała od razu rzeczy dobre. Zadeklarowała się jako pejzażystka o silnym wycuciu natury. Z tej pierwszej próby widziało się już, że to jest ktoś, umiejący narzucić sugestię dali, przestrzeni, powietrza. Widz tracił przed

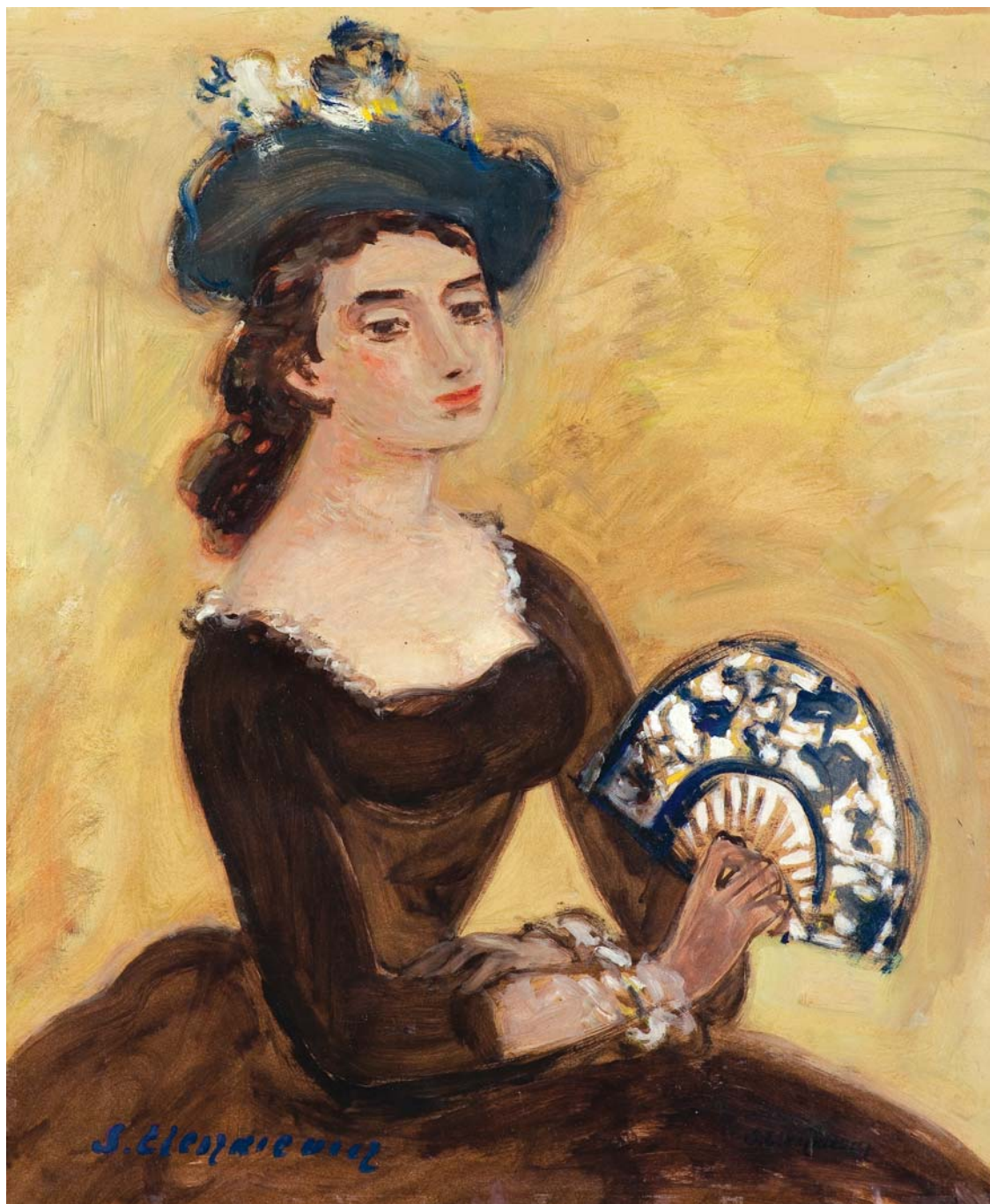
jej obrazami postawę obojętną, coś go porywało, a nawet wzruszało...

N.Samotyhowa, *Michalina Krzyżanowska*, [w:] „*Pion. Tygodnik Literacko-Społeczny*“, nr 51, 21 XII 1935, s. 4-5.

Obraz przedstawia widok wsi Frydman na Spiszu z wysoką bieloną wieżą kościoła św. Stanisława. Krzyżanowska była we Frydmanie w 1923 r. Namalowała wówczas kilka, cechujących się rozmachem i swobodą, ekspresyjnych pejzaży dużych formatów, obrazów o intensywnej, nasyczonej gamie barwnej. Były to widoki wsi z wyróżniającą się wieżą kościoła (*Frydman, Wieża kościelna we Frydmanie, Bramka kościelna we Frydmanie*; wszystkie repr. w cytowanym niżej katalogu).

Bibliografia:

- *Michalina Krzyżanowska 1883-1962*, [kat. oprac. K. Jerzmanowska, L. Skalska-Miecznik] Muzeum Łazienki Królewskie, Stara Kordegarda, Warszawa grudzień 1999, s. 12, nr kat. 12 [uwaga: tu błędny tytuł *Widok Istebnej*], il. na s. 19.



56 STANISŁAW ELESZKIEWICZ

(Czutowo k. Połtawy 1900 – Paryż 1963)

KOBIETA Z WACHLARZEM

olej, karton, 65,1 x 53,9 cm

sygn. l.d.: S. Eleszkiewicz

♣ 12 000 zł

estymacja: 15 000 – 25 000

57 ZYGMUNT MENKES

(Lwów 1896 – Riverdale, Nowy Jork 1986)

MARTWA NATURA ZE SZTALUGAMI,
lata 20. XX w.

olej, płótno

130,7 x 86 cm

sygn. po lewej: *Menkes*

na odwrocie:

– na pionowej poprzeczce krosna uszkodzona nalepka paryskiej Galerie d'Art Le Portigue, Boulevard Raspail 99, z 1928 roku (druk, tusz): [...]*JE PORTI QUE 99, Bd Raspail a Pa[...] | Menkes | Nature morte au chevalet | Peinture | N° 31*;

– poniżej fragment innej nalepki z rękopiśmiennym napisem: *60 p.*

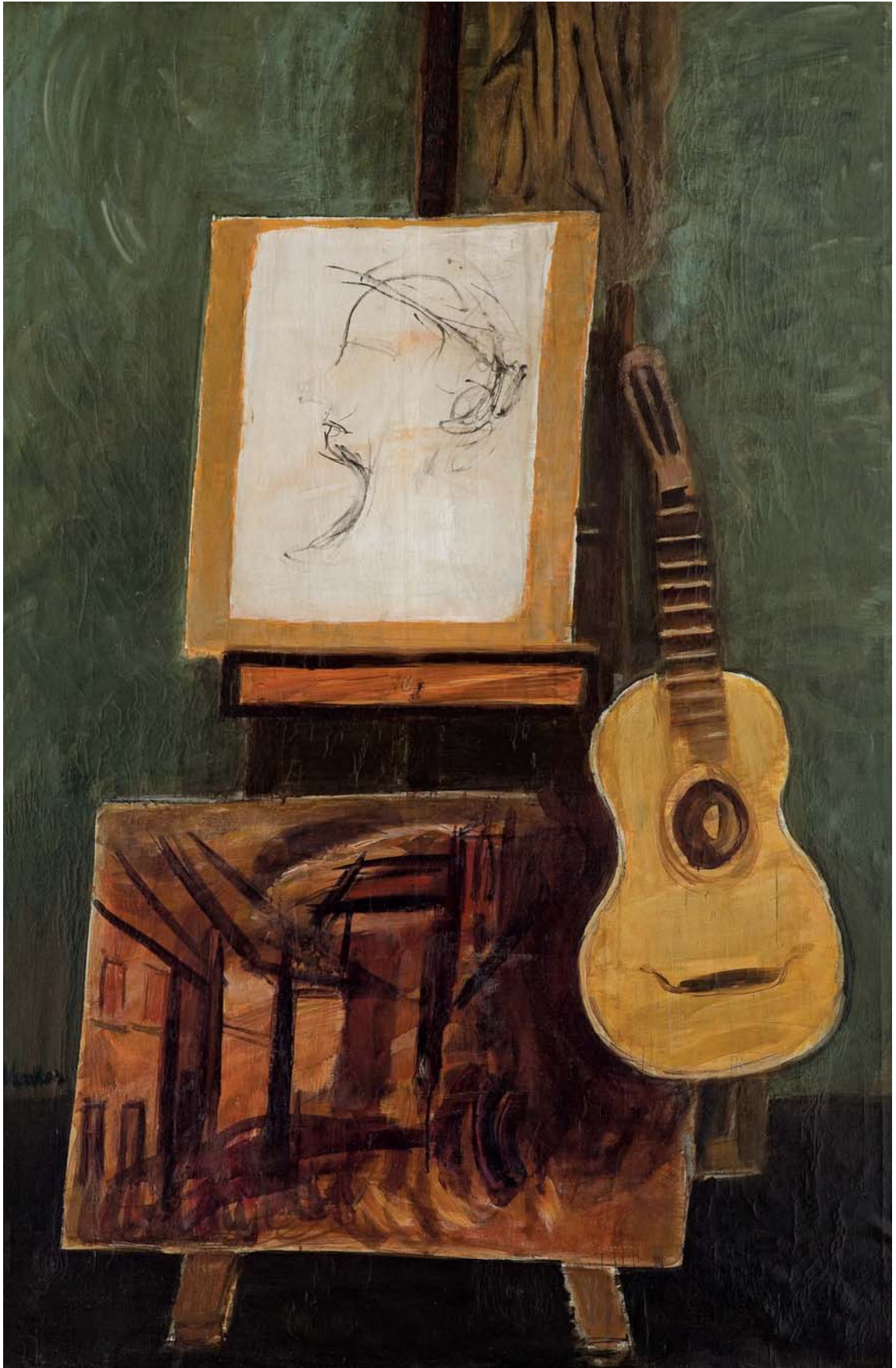
– na górnej listwie krosna napis: *PH 60P MENKES*

– w prawym dolnym rogu płótna nieczytelna okrągła pieczęć

♣ 70 000 zł

estymacja: 80 000 – 100 000







58 RAFAŁ MALCZEWSKI

(Kraków 1892 – Montreal 1965)

JESIEŃ W LAURENTYDACH, ok. 1950

akwarela, papier, 37 x 55,5 cm (w świetle passe-partout)
sygn. l.d.: *Rafał Malczewski*

Proweniencja: kolekcja rodziny artysty w Kanadzie.

*♣ 5 000 zł

estymacja: 6 000 – 10 000

Malczewski znalazł się w Kanadzie pod koniec 1942 r., po długiej wojennej tułaczce przez Europę, Brazylię i USA. Początkowo zatrzymał się w Ottawie, gdzie w styczniu 1943 zorganizował pierwszą kanadyjską wystawę swoich obrazów. Po kolejnej wystawie w Montrealu – w marcu 1943 – zarząd Kanadyjskich Kolei Narodowych zaproponował mu możliwość wolnych przejazdów, w zamian za malowanie pejzaży wzdłuż całej ich linii oraz zakup powstałych prac. Te podróże artysty po Kanadzie trwały cztery lata; odwiedził niemal wszystkie prowincje, by w 1946 zamieszkać na stałe w Montrealu, skąd jeździł jeszcze w Góry Laurentyńskie (prowincja Quebec) i malował tamtejsze krajobrazy.

59 EUGENIUSZ EIBISCH

(Lublin 1896 – Warszawa 1987)

KWIATY (HIPEASTRUM), ok. 1970

olej, płótno, 73 x 60 cm
sygn. p.d.: *Ebiche | Ebiche* [mało czytelnie]

na odwrocie:

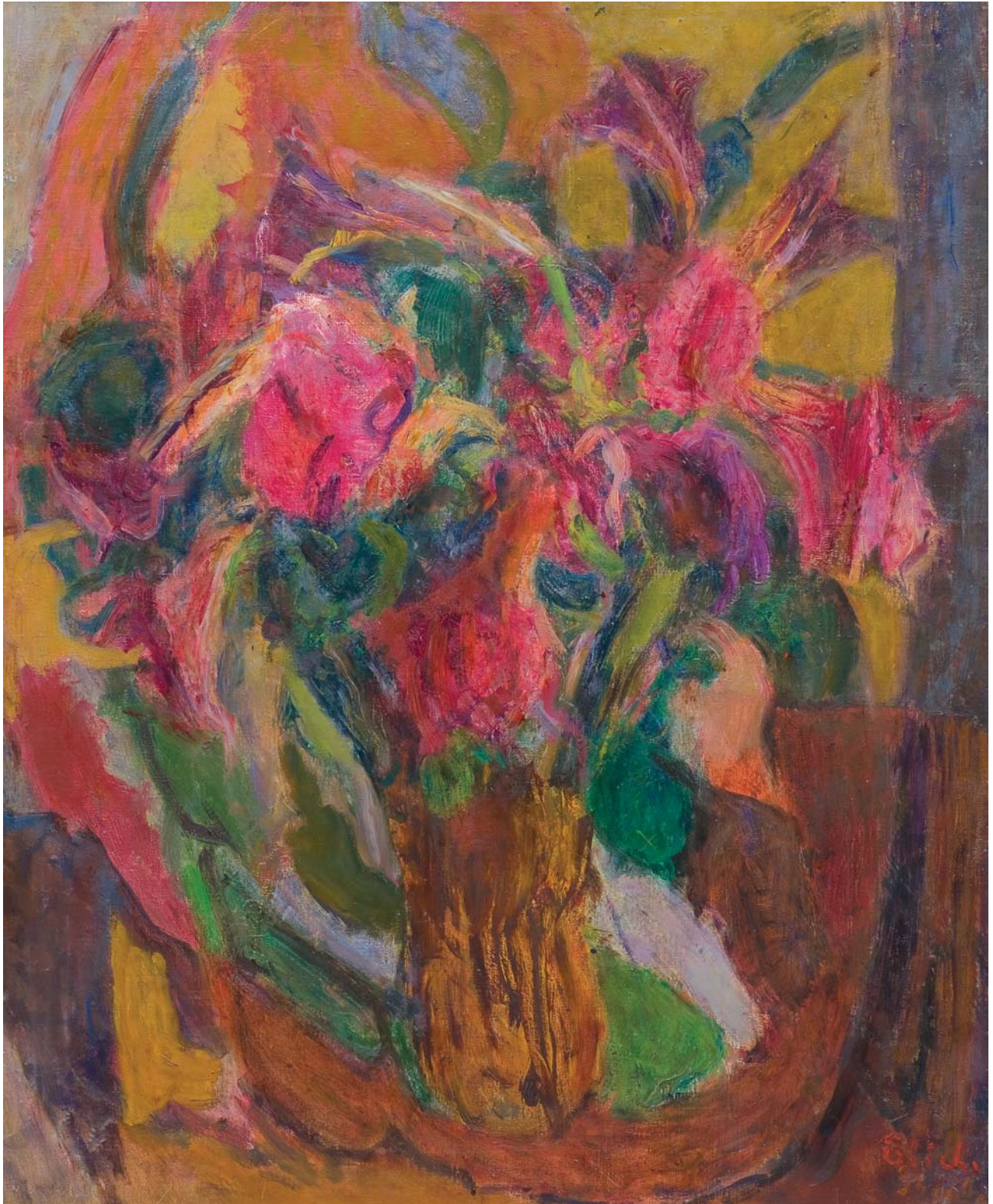
- na płótnie: napis: 20 | 73 x 60 oraz nieczytelna podłużna pieczętka;
- na górnym bieżymie nalepka Muzeum Lubelskiego z wystawy „mnie interesuje tylko malarstwo“;
- na lewej bocznej listwie: 13 [w kółku];
- na dolnej listwie podłużna pieczętka kolekcji obrazów; obok pieczętka z danymi obrazu

♣ 20 000 zł

estymacja: 25 000 – 35 000

Obraz opisany i wystawiany:

- *Eugeniusz Eibisch, mnie interesuje tylko malarstwo, wystawa w 20. rocznicę śmierci artysty, Muzeum Lubelskie w Lublinie, Lublin 2007, nr kat. 101, s. 137, il. 101, s. 107.*





60 RAFAŁ MALCZEWSKI

(Kraków 1892 – Montreal 1965)

SAMOTNY WIĄZ (THE ELM TREE), 1947

olej, tektura, 50,5 x 61 cm
sygn. l.d.: *Rafał Malczewski*.

na odwr. pośrodku napis ołówkiem: *THE ELM TREE*;
powyżej nalepka Dominion Gallery w Montrealu
z danymi obrazu

*♣ 15 000 zł

estymacja: 20 000 – 30 000

61 ZYGMUNT MENKES

(Lwów 1896 – Riverdale, Nowy Jork 1986)

DZIEWCZYNA ZE SŁONECZNIKAMI

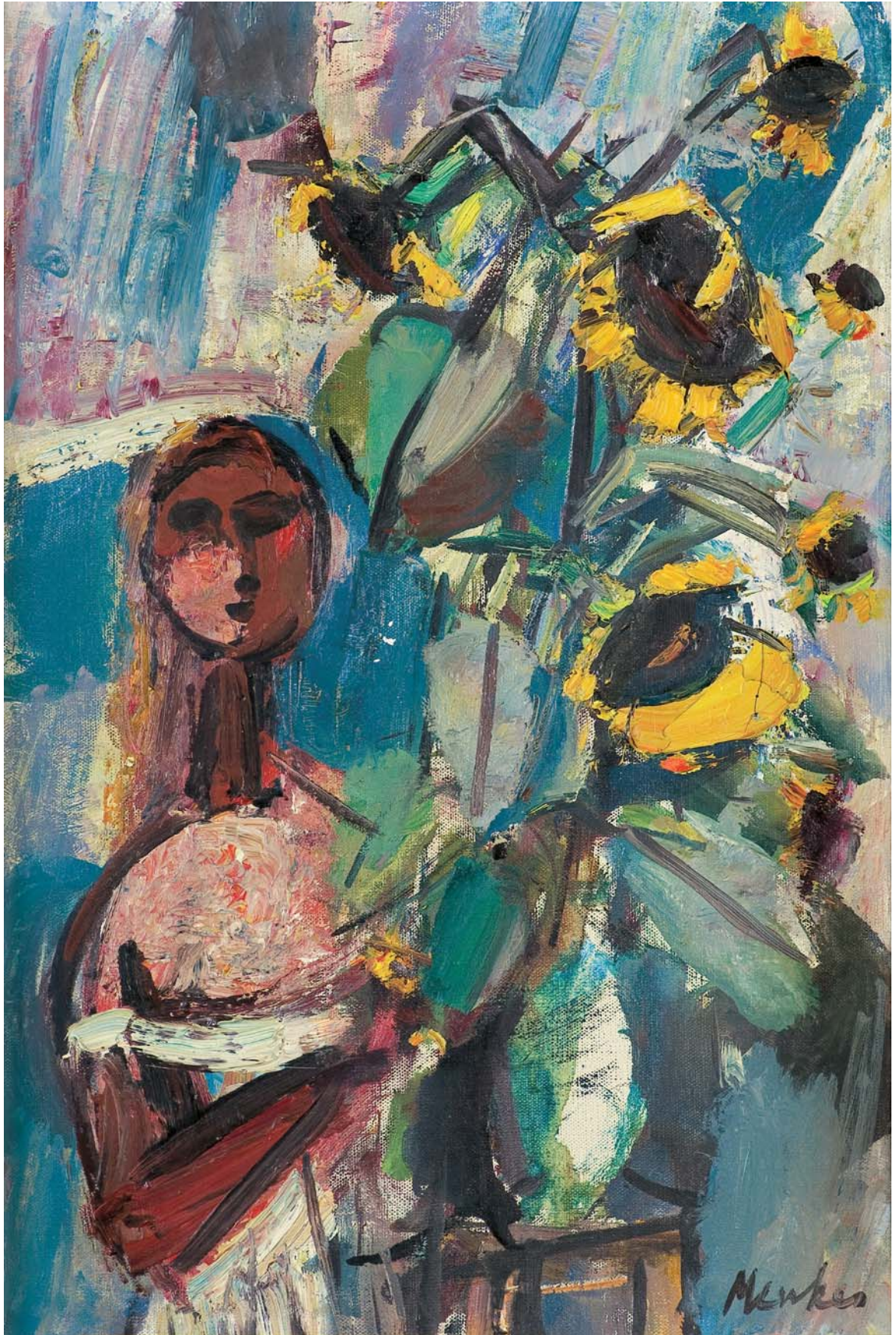
olej, płótno, 36 x 24 cm
sygn. p.d.: *Menkes*

na odwrocie, na krosnach odcisk stempla z paletą
malarską, cyrklem i tekstem GLENDALE NY.

♣ 35 000 zł

estymacja: 40 000 – 55 000

Więcej – www.agraart.pl





62 MIROSLAVA VRBOVA-ŠTEFKOVÁ

(Zinkau / Žinkovy w Czechach 1909
– Freudenstadt 1991)

PIERROT Z RÓŽĄ

olej, płyta, 50 x 60 cm
sygn. l.d.: *M Vrbova*

na odwrocie nalepka ze zdjęciem i opisem obrazu
oraz nalepka z numerem: 195978; na ramie owalny
stempel zakładu ramiarskiego: Garantiert | H. Sch |
Handarbeit

♣ 3 000 zł

estymacja: 5 000 – 8 000

Więcej – www.agraart.pl



63 FRITZ MÖRITZ

(Düsseldorf 1922 – Niedzier 1994)

ELEGANTKI

olej, płótno

40,3 x 40,3 cm

sygn. p.d. nieczytelna

♣ 2 000 zł

estymacja: 3 000 – 5 000

DOM AUKCYJNY **AGRA-ART** SPÓŁKA AKCYJNA

00-679 Warszawa, ul. Wilcza 55/63

tel. 22 625-08-08, 22 745-10-20, e-mail: agra@agraart.pl

ZARZĄD

Zofia Krajewska-Szukalska
prezes zarządu

Konrad Szukalski
wiceprezes

Rafał Krajewski
wiceprezes

Anna Jóźwik
dyrektor Domu Aukcyjnego

Piotr Borkowski
dyrektor zarządzający

Jolanta Krasuska
kierownik działu
(sztuka współczesna)

Grażyna Zielińska
malarstwo
rzemiosło artystyczne

Joanna Dziewulska
historyk sztuki
(sztuka tradycyjna)

Marcin Zieliński
projekty
graficzne

Katarzyna Jedynak
promocja wydarzeń
aukcyjnych

Agnieszka Warska
księgowość

RADA NAUKOWA

Anna Tyczyńska
historyk sztuki, malarstwo

Renata Lisowska
konsultacje konserwatorskie

Anna Prugar-Myślik
historyk sztuki, malarstwo

Maryla Sitkowska
historyk sztuki, grafika, rysunek

AUTORKI KATALOGU

Anna Tyczyńska – historyk sztuki, absolwentka Uniwersytetu Jagiellońskiego, pracownik Muzeum Narodowego w Warszawie w latach 1971-2005, znawca malarstwa polskiego XIX/XX w., starszy kustosz zbiorów malarstwa polskiego, współautorka wielu wystaw i katalogów organizowanych w MNW.

Anna Prugar-Myślik – historyk sztuki, absolwentka Uniwersytetu Jagiellońskiego, pracownik naukowy Muzeum Narodowego w Warszawie w latach 1976-2005, starszy kustosz zbiorów sztuki współczesnej, autorka wielu publikacji, katalogów i wystaw organizowanych w MNW i innych polskich i zagranicznych muzeach.

Maryla Sitkowska – historyk i krytyk sztuki. Była kustosz Gabinetu Grafiki i Rysunków Współczesnych Muzeum Narodowego w Warszawie. W latach 1990-2013 kierowała Muzeum ASP w Warszawie. Kuratorka wystaw, autorka licznych katalogów i publikacji o sztuce współczesnej.

Uprzejmie informujemy, że w zakresie obsługi prawnej współpracujemy z kancelarią prawniczą Anny Staniszewskiej w Warszawie.

Roczna prenumerata katalogów (Sztuka Współczesna i Tradycyjna) wysyłanych przed każdą aukcją w pierwszej kolejności oraz wszelkie inne okazjonalne katalogi Agra-Art – 120 zł numer konta: PKO sa 69 1240 6218 1111 0010 7726 1501

Zdjęcia do katalogów
Marcin Zieliński, Łukasz Macheta

WYDAWCA: **Agra-Art SA**
Wszelkie prawa zastrzeżone.

1904

Jerzy Duda-Gracz y Malczewski
BEKSIŃSKI Józef Chelmoński

Juliusz Kossak NOWOSIELSKI
Czachorski
O. Boznańska STAŻEWSKI

W.FANGOR Józef Brandt

Matejko A. Kowalski
Pankiewicz STEFAN GIEROWSKI

PRZYJMUJEMY WYBITNE DZIEŁA
SZTUKI DAWNEJ ORAZ SZTUKI WSPÓŁCZESNEJ
NA AUKCJE LATO / JESIEŃ 2019

FORMULARZ REJESTRACJI / ZLECENIA NA AUKCJĘ W DNIU 16 CZERWCA 2019

IMIĘ: _____

NAZWISKO: _____

ADRES: _____

NR DOWODU OSOBISTEGO: _____

TELEFON: _____

EMAIL: _____

BĘDĘ UCZESTNICZYĆ OSOBIŚCIE W AUKCJI

ilość miejsc do zarezerwowania:

CHCĘ LICYTOWAĆ PRZEZ TELEFON

pozycje wg numerów katalogowych:

nr telefonu, pod którym będę dostępny/a w czasie aukcji:

CHCĘ ZŁOŻYĆ ZLECENIE

nr kat., opis obiektu, maksymalna cena (bez premium)

**ZAPOZNAŁAM/EM SIĘ I AKCEPTUJĘ REGULAMIN UMIESZCZONY W KATALOGU AUKCYJNYM
(LUB NA WWW.AGRAART.PL)**

Stosownie do wymogów ustawy z dn. 29.08.1997 r. o ochronie danych osobowych wyrażam zgodę na przetwarzanie moich danych przez Agra-Art SA dla celów marketingowych. Dane podaję dobrowolnie i mam prawo wglądu do nich oraz do ich poprawiania.

DATA

PODPIS

Posiadanie i zakres przetwarzania danych osobowych.

Niniejszym przekazujemy informacje dotyczące przetwarzanie Pani/Pana danych osobowych przez Agra-Art S.A.

Administrator danych osobowych:

Administratorem Pani/Pana danych osobowych jest Agra-Art S.A., z siedzibą w Warszawie przy ul. Wilczej 55/63, 00-679 Warszawa.

KRS: 0000101181, REGON: 012478229, NIP: 5261879258

Dane kontaktowe administratora:

Agra-Art S.A., ul. Wilcza 55/63, 00-679 Warszawa.

tel: (22) 625-08-08, e-mail: agra@agraart.pl

Cele przetwarzania danych osobowych, podstawa prawna oraz prawnie uzasadnione interesy Agra-Art S.A.

Pani/Pana dane osobowe są przetwarzane w celu:

- wykonania umowy, której stroną jest osoba, której dane dotyczą (Ustawa o ochronie danych osobowych: art 23 ust. 3, RODO: art. 6 ust 1. lit. a i b);
- spełnienia ciężących na nas obowiązków prawnych umożliwiających realizację umów wynikających z prawa polskiego, w szczególności przetwarzanie i udostępnianie danych transakcji państwowym instytucjom upoważnionym, ponieważ przetwarzanie w tym przypadku jest niezbędne do wypełnienia wymogów prawnych, którym podlegamy (Ustawa o ochronie danych osobowych: art 23 ust 2 i 4, RODO: art. 6 ust 1. lit. c);
- wykonania zadań informacyjnych i marketingowych (Ustawa o ochronie danych osobowych: art. 23 ust. 5 pkt 4-1, RODO: art. 6 ust 1. lit. a i f).

Odbiorcy danych osobowych.

Odbiorcami Pani/Pana danych osobowych mogą być podmioty:

- upoważnione do ich otrzymywania z mocy obowiązujących przepisów prawa (np. sądy i organy państwowe);
- z zakresu doręczania korespondencji i przesyłek;
- biuro rachunkowe obsługujące Agra-Art S.A.;
- doradcze, audytorskie i kontrolne;
- prawne i windykacyjne.

Przysługujące prawa.

Ma Pani/Pan prawo dostępu do treści swoich danych osobowych, ich sprostowania, ograniczenia ich przetwarzania lub usunięcia. Ma Pani/Pan prawo do wniesienia **w dowolnym momencie sprzeciwu** wobec przetwarzania danych osobowych w celach informacyjnych i marketingowych. W celu skorzystania z powyższych praw, należy skontaktować się z Agra-Art S.A. Dane kontaktowe wskazane są powyżej.



AGRAART
dom aukcyjny

SZTUKA WSPÓŁCZESNA

16 CZERWCA 2019