



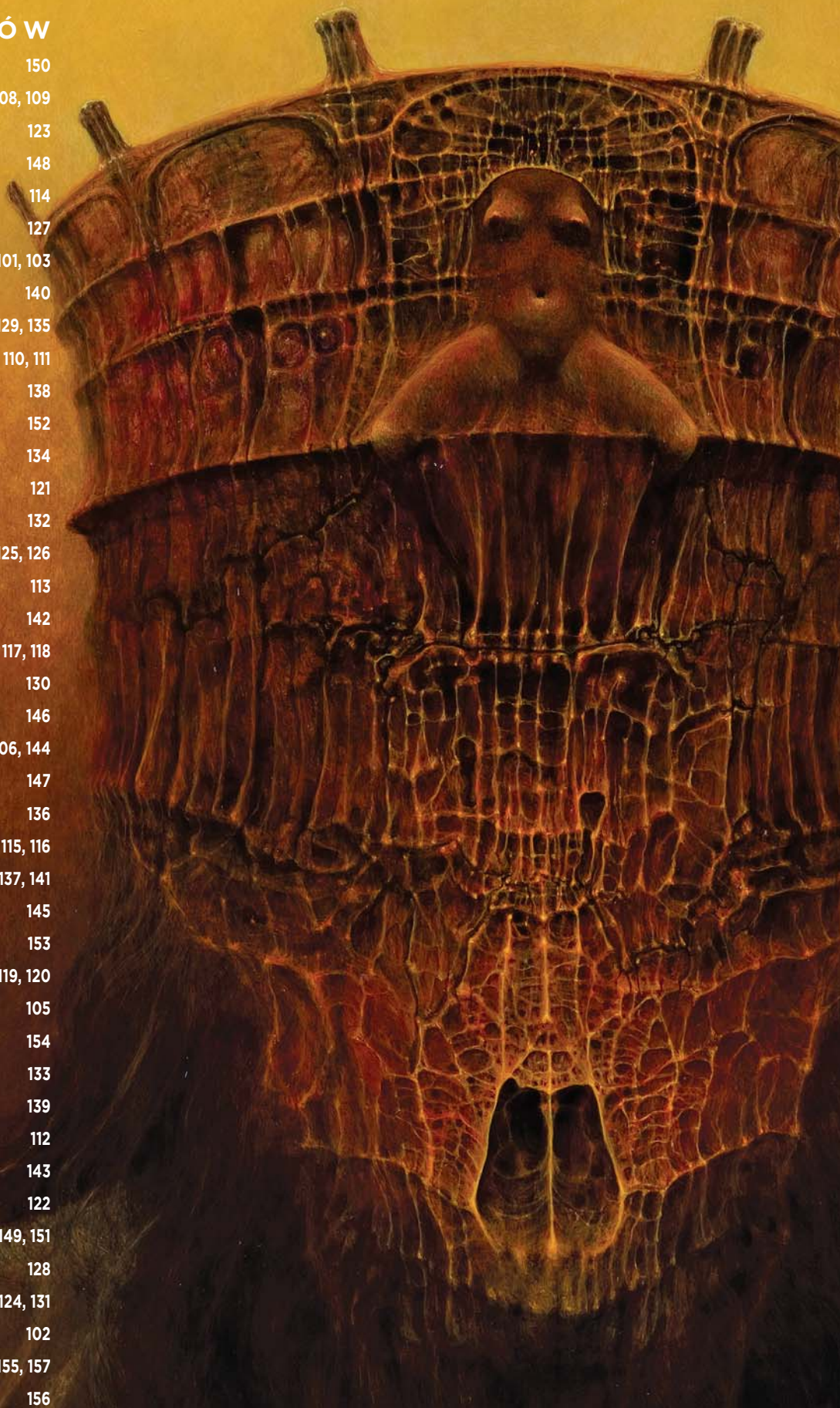
SZTUKA WSPÓŁCZESNA  
6 października 2019





## INDEKS ARTYSTÓW

STANISŁAW BAJ	150
ZDZISŁAW BEKSIŃSKI	107, 108, 109
JAN BARDYSZAK	123
KIEJSTUT BEREŃNICKI	148
TADEUSZ BRZOZOWSKI	114
JAN CHWAŁCZYK	127
JÓZEF CZAPSKI	101, 103
JAN DOBKOWSKI	140
TADEUSZ DOMINIK	129, 135
JERZY DUDA GRACZ	110, 111
EDWARD DWURNIK	138
STASYS EIDRIGEVIČIUS	152
WOJCIECH FANGOR	134
STANISŁAW FIJAŁKOWSKI	121
ANDRZEJ GIERAGA	132
WANDA GOŁKOWSKA	125, 126
WŁADYSŁAW HASIOR	113
WŁADYSŁAW JACKIEWICZ	142
TADEUSZ KANTOR	117, 118
ALEKSANDER KOBZDEJ	130
THE KRASNALS	146
JAN LEBENSTEIN	104, 106, 144
NORMAN LETO	147
RYSZARD LIS	136
KAZIMIERZ MIKULSKI	115, 116
IGOR MITORAJ	137, 141
JAROSŁAW MODZELEWSKI	145
MAKSYMILIAN NOVÁK-ZEMPLIŃSKI	153
JERZY NOWOSIELSKI	119, 120
MAREK OBERLÄNDER	105
RAFAŁ OLBIŃSKI	154
WŁODZIMIERZ PAWLAK	133
TERESA PĄGOWSKA	139
ERNA ROSENSTEIN	112
FRANCISZEK STAROWIEYSKI	143
HENRYK STAŻEWSKI	122
JAN SZANCENBACH	149, 151
LEON TARASEWICZ	128
JAN TARASIN	124, 131
ZYGMUNT WALISZEWSKI	102
JACEK YERKA	155, 157
RYSZARD ZAJĄC	156





# AUKCJA DZIEŁ SZTUKI

NIEDZIELA, 6 PAŹDZIERNIKA 2019

MALARSTWO TRADYCYJNE  
godz. 19<sup>00</sup>

**SZTUKA WSPÓŁCZESNA**  
ok. godz. 20<sup>30</sup>

## **WYSTAWA I LICYTACJA W NASZEJ NOWEJ SIEDZIBIE**

Galeria AGRA-ART – Warszawa, ul. Wilcza 70

Rezerwacja miejsc, zamawianie licytacji telefonicznych oraz zlecenia  
[agra@agraart.pl](mailto:agra@agraart.pl) lub tel. 22 625 08 08, 601 352 916

Uwaga! Zmiana w Regulaminie Aukcji (§9 pkt. 9, §12 pkt. 2, 3)

# REGULAMIN AUKCJI DOMU AUKCYJNEGO AGRA-ART S.A.

## § 1. POSTANOWIENIA OGÓLNE

Niniejszy *Regulamin* określa zasady przeprowadzenia oraz uczestnictwa w aukcji, której przedmiotem są dzieła sztuki oraz inne obiekty kolekcjonerskie, powierzone Domowi Aukcyjnemu Agra-Art S.A. celem ich sprzedaży.

## § 2. DEFINICJE

Ilekróć w niniejszym *Regulaminie* jest mowa o poniższych pojęciach, należy przez nie rozumieć:

1. **DOM AUKCYJNY** – Dom Aukcyjny Agra-Art S.A., z siedzibą w Warszawie przy ul. Wilczej 55/63, zarejestrowany w rejestrze przedsiębiorców Krajowego Rejestru Sądowego prowadzonym przez Sąd Rejonowy dla m.st. Warszawy w Warszawie pod numerem 101181.
2. **ESTYMACJE** – orientacyjny przedział cen, podany na podstawie analizy rynku aktualnej dla terminu aukcji, w którym w wyniku licytacji z największym prawdopodobieństwem może znaleźć się cena uzyskana; wartość ta nie uwzględnia kwoty *Premium*.
3. **PRZEDMIOT AUKCJI** – dzieło sztuki oraz inne rzeczy nie wyłączone z obrotu, powierzone przez klientów, które zgodnie z ich oświadczeniem są wolne od wad prawnych.
4. **CENA WYWOŁAWCZA** – cena, od której aukcjoner rozpoczyna licytację obiektu.
5. **SPRZEDAJĄCY** – osoba zgłaszająca przedmiot do sprzedaży (wliczając agenta, wykonawcę lub osobistego reprezentanta).
6. **UCZESTNIK** – osoba zarejestrowana, biorąca udział w aukcji.
7. **NABYWCZA** – osoba (lub mocodawca, w przypadku licytacji przez pełnomocnika), która zgłosiła najwyższą ofertę zaakceptowaną przez Aukcjонера, lub nabyła przedmiot w sprzedaży poaukcyjnej.
8. **AUKCJONER** – osoba upoważniona przez Dom Aukcyjny do prowadzenia aukcji.
9. **UMOWA** – umowa kupna-sprzedaży zawarta między Domem Aukcyjnym a Nabywcą z chwilą udzielenia przybitcia, tj. w momencie zaakceptowania przez aukcjонера najwyższej oferty poprzez uderzenie młotkiem (zgodnie z art. 70<sup>3</sup> § 2 Kodeksu Cywilnego).
10. **PREMIUM** – prowizja płacona przez Nabywcę Domowi Aukcyjnemu, zawierająca podatek VAT, kwoty wynikające z *droit de suite* i podatek graniczny w przypadku obiektów sprowadzanych spoza Unii Europejskiej.
11. **CENA REZERWOWA** – cena znana Domowi Aukcyjnemu, za którą właściciel przedmiotu zgodził się go sprzedać, a która nie jest wyższa niż dolna estymacja.
12. **CENA ZAKUPU** – jest to cena całkowita do zapłaty (cena przybita młotkiem z dodanym *Premium*, lub w przypadku sprzedaży poaukcyjnej – uzgodniona cena sprzedaży), która nie podlega negocjacji po zakończeniu aukcji.
13. **CENA UZYSKANA** – najwyższa oferta zaakceptowana przez aukcjонера przez uderzenie młotkiem.

## § 3. WARUNKI UCZESTNICTWA W AUKCJI

1. *Uczestnik* rozumie i akceptuje warunki określone *Regulaminem*.
2. *Uczestnikiem* może być każda osoba fizyczna, która posiada pełną zdolność do czynności prawnych, osoba prawna oraz jednostka organizacyjna nie posiadająca osobowości prawnej, ale posiadająca zdolność prawną.
3. Osoby, które zamierzają pierwszy raz uczestniczyć w aukcji *Domu Aukcyjnego*, proszone są o uprzedni kontakt z *Domem Aukcyjnym* w celu weryfikacji danych osobowych oraz ustalenia warunków ewentualnej płatności.
4. Wszelkie dane *Uczestników* pozostają do wyłącznej wiadomości *Domu Aukcyjnego*.
5. Osoba, która zgłasza chęć uczestnictwa w licytacji telefonicznej jest zobowiązana do wskazania numerów *Przedmiotów Aukcji*, które zamierza licytować oraz numeru telefonu, pod który pracownik *Domu Aukcyjnego* zadzwoni do niej w czasie aukcji.
6. Do udziału w licytacji będą dopuszczone wszystkie osoby, które zostaną pozytywnie zweryfikowane przez *Dom Aukcyjny*, dotychczas wywiązały się ze swoich zobowiązań lub osoby, wobec których złożono wiarygodne referencje.
7. *Dom Aukcyjny* może uzależnić uczestnictwo osoby w aukcji od zweryfikowania jej tożsamości na podstawie dokumentów, podania przez nią numeru karty kredytowej lub wpłacenia wadium.
8. Wadium, o którym mowa w ust. 7 powyżej, jest zaliczane na poczet *Ceny Zakupu* przez *Uczestnika*. W przypadku niedokonania zakupu, wadium jest zwracane *Uczestnikowi*.
9. Wadium, o którym mowa w ust. 7 powyżej, wynosi:
  - a. 1 000 zł – jeśli wartość przewidywanych zakupów wynosi do 15 000 zł,
  - b. 10% przewidywanych przez uczestnika wydatków – jeśli wartość planowanych zakupów przekracza kwotę 15 000 zł.
10. *Dom Aukcyjny* zachowuje sobie prawo nie dopuszczenia osoby do uczestnictwa w aukcji bez podania przyczyny.
11. *Dom Aukcyjny* jest uprawniony do rejestracji przebiegu aukcji w formie audio video, z zastrzeżeniem należytej ochrony wizerunku *Uczestników*.

## § 4. UDZIAŁ OSOBISTY

1. Każdemu *Uczestnikowi* przed aukcją zostanie przypisany indywidualny numer identyfikacyjny. Przed rozpoczęciem aukcji przy stanowisku rejestracyjnym *Domu Aukcyjnego* *Uczestnik* otrzyma tabliczkę z tym numerem. *Uczestnik* posługuje się w/w tabliczką w trakcie licytacji w celu akceptacji kolejnych postąpień i jest zobowiązany okazać ją na każde wezwanie *Aukcjонера*.
2. Przy stanowisku rejestracyjnym *Uczestnik* potwierdza swoją tożsamość ważnym dokumentem ze zdjęciem na każdą prośbę pracownika *Domu Aukcyjnego* dokonującego rejestracji.
3. Bezpośrednio po zakończeniu aukcji *Uczestnik* obowiązany jest zwrócić tabliczkę, o której jest mowa w ust. 1 powyżej.
4. *Uczestnik* aukcji jest odpowiedzialny za skutki użycia tabliczki licytacyjnej przez osobę trzecią.
5. W przypadku zakupu, *Dom Aukcyjny* na prośbę *Uczestnika* wyda mu pisemne potwierdzenie zawartych umów.

## § 5. LICYTACJA TELEFONICZNA

1. *Uczestnicy* aukcji mają możliwość wzięcia udziału w aukcji przez telefon (licytacja telefoniczna).
2. *Dom Aukcyjny* nie ponosi odpowiedzialności za brak możliwości wzięcia udziału w licytacji telefonicznej z powodu trudności z połączeniem z numerem podanym przez *Uczestnika*.
3. *Dom Aukcyjny* zapewnia możliwość uczestnictwa w licytacji telefonicznej w języku angielskim francuskim lub niemieckim.
4. *Uczestnik* licytacji telefonicznej powinien nie później niż na 12 godzin przed terminem aukcji skontaktować się z *Domem Aukcyjnym*, celem zarezerwowania linii telefonicznej.

## § 6. LICYTACJA W IMIENIU UCZESTNIKA

1. *Uczestnik* może zlecić *Domowi Aukcyjnemu* licytowanie wybranych *Przedmiotów Aukcji* w jego imieniu. W tym celu *Uczestnik* wypełnia formularz zamieszczony w katalogu aukcyjnym lub w Internecie pod adresem [www.agraart.pl](http://www.agraart.pl).
2. *Dom Aukcyjny* licytuje *Przedmioty Aukcji* do kwoty maksymalnej, oznaczonej przez *Uczestnika* na formularzu zlecenia.
3. *Dom Aukcyjny* doloży wszelkich starań, by zakupić przedmiot po najniższej możliwej cenie.
4. *Dom Aukcyjny* nie przyjmuje zleceń bez limitu ceny.
5. Wypełniony i podpisany formularz zlecenia licytacji należy dostarczyć osobiście lub mailem na adres [agra@agraart.pl](mailto:agra@agraart.pl), nie później niż na 6 godzin przed rozpoczęciem aukcji.

## § 7. LICYTACJA PRZEZ INTERNET W CZASIE RZECZYWISTYM

1. *Dom Aukcyjny* udostępnia możliwość licytacji w czasie rzeczywistym przez Internet razem z *Uczestnikami* zgromadzonymi na sali aukcyjnej.
2. Warunkiem uczestnictwa w aukcji w sposób opisany w ust. 1 powyżej, jest zarejestrowanie się przez *Uczestnika* na stronie internetowej [www.agraart.pl](http://www.agraart.pl) oraz uzyskanie statusu VIP.
3. Status VIP można uzyskać kontaktując się z *Domem Aukcyjnym* lub wpłacając wadium w sposób opisany pod adresem [www.agraart.pl](http://www.agraart.pl).
4. *Dom Aukcyjny* nie ponosi odpowiedzialności za wszelkie problemy, utrudnienia, a w szczególności brak możliwości licytacji spowodowany trudnościami lub awarią techniczną po stronie *Uczestnika* lub operatora łącza internetowego, z którego korzysta *Uczestnik*.

## § 8. ORGANIZACJA AUKCJI

1. Nie później niż na 10 dni przed planowanym terminem aukcji *Dom Aukcyjny* publikuje ogłoszenie informacyjne na stronie internetowej [www.agraart.pl](http://www.agraart.pl).
2. W ogłoszeniu, o którym jest mowa w ust. 1 powyżej, *Dom Aukcyjny* określa termin aukcji, miejsce oraz katalog *Przedmiotów Aukcji*.
3. *Dom Aukcyjny* jest uprawniony do jednostronnej zmiany warunków określonych w ogłoszeniu bez podania przyczyny.

## § 9. PRZEDMIOT AUKCJI

1. *Przedmiotami Aukcji* są rzeczy nie wyłączone z obrotu.
2. *Dom Aukcyjny* może wycofać *Przedmiot Aukcji* bez podania przyczyny.
3. *Dom Aukcyjny* nie ponosi odpowiedzialności za ukryte wady fizyczne i prawne oferowanych *Przedmiotów Aukcji*.
4. Przed aukcją *Dom Aukcyjny* publikuje katalog zawierający *Przedmioty* oferowane na najbliższej aukcji. *Dom Aukcyjny* zastrzega sobie możliwość składania oświadczeń i poprawek po publikacji katalogu, które uzupełniają opisy tam zawarte. Oświadczenia i poprawki ogłoszone w czasie sprzedaży uzupełniają opis katalogowy.
5. Opisy zawarte w katalogu, o którym jest mowa w ust. 4 powyżej, przygotowywane są przez historyków sztuki posiadających rozległe i udokumentowane doświadczenie, potwierdzone pracą zawodową.

6. *Przedmioty Aukcji* są oceniane przez konserwatora dzieł sztuki.
7. *Dom Aukcyjny* gwarantuje zgodność cech sprzedawanych obiektów opisanych w katalogu ze stanem faktycznym.
8. *Przedmioty Aukcji* są udostępniane zainteresowanym w siedzibie *Domu Aukcyjnego* na 10 dni przed aukcją na wystawie poprzedzającej aukcję. *Dom Aukcyjny* zaleca wykorzystanie tej możliwości bliższego zapoznania się z obiektem, jego opisem katalogowym i stanem faktycznym.
9. *Przedmioty aukcji* oznaczone w opisach katalogowych symbolem ★ były importowane z państw niebędących członkami Unii Europejskiej. W takim przypadku *Premium* będzie powiększone o podatek graniczny w wysokości 8% kwoty wylicytowanej, chyba że przedmiot po zakupie opuści teren Unii Europejskiej.

## § 10. CENA

1. Wszystkie *Przedmioty Aukcyjne*, o ile nie są oznaczone inaczej, posiadają *Cenę Rezerwową*, naną jedynie *Domowi Aukcyjnemu*, która mieści się w przedziale między *Ceną Wywoławczą*, a dolną *Estymacją*.
2. W katalogu podaje się orientacyjne *Ceny Wywoławcze* oraz *Estymacje*. Właściciel *Przedmiotu aukcji* jest uprawniony do zmiany *Ceny Rezerwowej* na niższą do 24 godzin przed rozpoczęciem aukcji. *Dom Aukcyjny* zastrzega sobie prawo do zmiany *Ceny Wywoławczej* przed aukcją.
3. *Aukcjoner* może w zależności od zainteresowania obiektem rozpocząć licytację od *Ceny Wywoławczej* niższej lub wyższej niż umieszczona w katalogu.
4. *Estymacje* są określane przez *Dom Aukcyjny* na podstawie analizy wyników aukcji podobnych obiektów oraz aktualnej tendencji rynkowej.

## § 11. PRZEBIEG AUKCJI

1. Licytację prowadzi *Aukcjoner*, który określa postąpienia w licytacji, rozstrzyga wszelkie spory i wskazuje *Nabywcę* obiektu.
2. *Aukcjoner* stosuje postąpienia ustalone wcześniej według poniższej tabeli:

PRZEDZIAŁ CENOWY	MINIMALNE POSTĄPIENIE
do 5 000 zł	100 zł
5 000 – 10 000 zł	500 zł
10 000 – 100 000 zł	1 000 zł
100 000 – 200 000 zł	2 000 zł
200 000 – 500 000 zł	5 000 zł
powyżej 500 000 zł	10 000 zł

3. *Aukcjoner* może stosować wielokrotność minimalnych postąpień.
4. Stawki postąpień nie podlegają zmianie z uwagi na spójność z systemem internetowym *Domu Aukcyjnego*.
5. Oferta *Uczestnika* jest wiążąca po zaakceptowaniu jej przez *Aukcjonera*.
6. Oferta złożona w toku aukcji przestaje wiązać, gdy inny *Uczestnik* złoży ofertę wyższą.
7. *Aukcjoner* ma prawo, o ile uzna to za niezbędne, wycofać ofertę, odmówić przyjęcia oferty, wycofać *Przedmiot Aukcji* lub ponownie zaproponować *Przedmiot Aukcji* do licytacji.
8. *Aukcjoner* ma prawo otwierać licytację każdego *Przedmiotu Aukcji* działając w imieniu jego właściciela.
9. *Aukcjoner* jest uprawniony do samodzielnego składania ofert aż do poziomu *Ceny Rezerwowej*.
10. Obiekty, których licytacja zakończyła się poniżej *Ceny Rezerwowej* nie zostają sprzedane. *Aukcjoner* wówczas poinformuje o takim fakcie, wskazując osobę, która zaoferowała najwyższą cenę. Obiekt może być sprzedany po aukcji pod warunkiem uzyskania zgody właściciela.
11. Zawarcie *Umowy kupna-sprzedaży* następuje z chwilą udzielenia przybicia, czyli w momencie uderzenia młotkiem przez *Aukcjonera*. Chwila ta jest równoznaczna z zawarciem umowy sprzedaży zgodnie z art. 70<sup>3</sup> § 2 Kodeksu cywilnego.

## § 12. PŁATNOŚĆ

1. Do wylicytowanej ceny doliczona zostanie opłata organizacyjna (*Premium*) w wysokości 18%, zawierająca podatek VAT z zastrzeżeniem § 12. pkt 2.
2. W przypadku obiektów, których jest mowa w § 9 ust. 9 (oznaczonych ★) do wylicytowanej ceny doliczona zostanie dodatkowo kwota VAT-u granicznego w wysokości 8%. W przypadku tych obiektów całkowita kwota *premium* (zob. § 12. pkt 1) wyniesie 26%.
3. Do *Ceny Zakupu* obiektów oznaczonych ♣ doliczana będzie dodatkowo opłata wynikająca z prawa twórcy i jego spadkobierców do otrzymania wynagrodzenia zgodnie z Ustawą z dnia 4 lutego 1994 - o prawie autorskim i prawach pokrewnych (*droit de suite*). Opłata wyliczana będzie na podstawie *Ceny Uzyskanej*, według poniższej tabeli:

0 – 50 000 euro	5,00 %
50 000,01 – 200 000 euro	3,00 %
200 000,01 – 350 000 euro	1,00 %
350 000,01 – 500 000 euro	0,50 %
powyżej 500 000 euro	0,25%, nie więcej niż 12 500 euro

Kurs euro wg notowania NBP z daty aukcji lub z ostatniego dnia roboczego poprzedzającego aukcję.

4. Prawo własności przedmiotu przechodzi na *Nabywcę* z chwilą zaplacenienia całej ceny.
5. O ile nie uzgodniono inaczej, *Nabywca* obowiązany jest wpłacić należność za zakupione obiekty w terminie 10 dni od dnia zakończenia aukcji. *Dom Aukcyjny* będzie uprawniony do naliczania odsetek ustawowych za okres opóźnienia w zaplaceniu.
6. Wpłat można dokonywać przelewem bankowym, gotówką lub kartami płatniczymi w siedzibie *Domu Aukcyjnego*. *Dom Aukcyjny* przyjmuje płatności kartami Visa, Mastercard/Eurocard, JBC.
7. Numer rachunku bankowego właściwego do dokonania płatności podany jest w katalogu, na stronie internetowej i na potwierdzeniu zakupu.
8. W przypadku dokonania płatności przelewem bankowym, wszelkie koszty transferu środków i opłaty bankowe pokrywa *Nabywca*.
9. W przypadku dokonywania przelewów z zagranicy i w walutach obcych, kwoty będą księgowane w złotychkach po kursie stosowanym przez bank prowadzący rachunek bankowy *Domu Aukcyjnego*.
10. Niewykupienie przedmiotu w terminie powoduje przepadek wadium na rzecz *Domu Aukcyjnego*. *Nabywca* zobowiązany jest do pokrycia wszelkich kosztów związanych i wynikłych z faktu wylicytowania przedmiotu aukcji, w tym ewentualnych roszczeń wynikających z zawartej *Umowy kupna-sprzedaży*.
11. *Dom Aukcyjny* zastrzega sobie prawo sądowego dochodzenia realizacji umowy i obciążenia *Nabywcy* wszelkimi kosztami stąd wynikłymi.

## § 13. ODSTĄPIENIE OD UMOWY

W przypadku niedotrzymania warunków *Umowy* przez *Nabywcę*, *Dom Aukcyjny* uprawniony jest do odstąpienia od *Umowy* oraz zatrzymania wadium i wpłaconej zaliczki.

## § 14. ODBIÓR PRZEDMIOTU AUKCJI

1. Wydanie obiektu *Nabywcy* następuje po zaksięgowaniu całej należnej kwoty na rachunku bankowym *Domu Aukcyjnego*.
2. *Dom Aukcyjny* wydaje potwierdzenie dokonania zakupu podpisane przez historyka sztuki, które jest jednoznaczne z potwierdzeniem autentyczności.
3. Odbiór zakupionych obiektów odbywa się w siedzibie *Domu Aukcyjnego*. Na życzenie *Nabywcy* *Dom Aukcyjny* może wysłać obiekt pod wskazany przez niego adres, jeżeli wszelkie koszty wysyłki, zapakowania i ubezpieczenia pokryje *Nabywca*.
4. Odpowiedzialność *Domu Aukcyjnego* za *Przedmiot Aukcji* ustaje w chwili odbioru obiektu w siedzibie *Domu Aukcyjnego* lub z chwilą nadania *Przedmiotu Aukcji* w urządzie pocztowym lub firmie przewozowej.
5. O ile nie ustalono inaczej, za zakupione obiekty nie odebrane w terminie 30 dni od daty aukcji, *Dom Aukcyjny* będzie liczył składowe w wysokości 40 zł dziennie za jeden obiekt.

## § 15. REKLAMACJE

1. *Uczestnik* ma prawo składać reklamacje dotyczące nabytych *Przedmiotów Aukcyjnych*.
2. Reklamacja może zostać złożona w terminie 6 miesięcy od dnia zawarcia *Umowy*.
3. Reklamacja powinna zostać złożona w formie pisemnej.
4. *Dom Aukcyjny* ma obowiązek rozpatrzenia każdej reklamacji.
5. Prawdopodobnie złożona reklamacja powinna zawierać dane *Uczestnika* (imię, nazwisko, adres zamieszkania) oraz uzasadnienie reklamacji.

## § 16. POSTANOWIENIA KOŃCOWE

1. Niniejszy *Regulamin* wchodzi w życie z dniem 1 września 2017.
2. Zgodnie z obowiązującymi przepisami wywóz dzieł sztuki z Polski jest dozwolony, o ile obiekt spełnia warunki wymienione w ustawie o ochronie zabytków i opiece nad zabytkami z dnia 23 lipca 2003 r. (Dz.U. nr 162 poz. 1568 ze zm.).
3. *Dom Aukcyjny* jest zobowiązany do zbierania danych osobowych klientów dokonujących transakcji powyżej równowartości 15 000 euro zgodnie z ustawą z dnia 16 listopada 2000 r. o przeciwdziałaniu praniu pieniędzy oraz finansowaniu terroryzmu (Dz. U. z 2000 r. nr 116, poz. 1216 z późniejszymi zmianami).
4. Muzea rejestrowane mają prawo pierwokupu zabytków bezpośrednio na aukcji za kwotę wylicytowaną powiększoną o opłatę aukcyjną zgodnie z ustawą o muzeach z dnia 21 listopada 1996 r. (Dz. U. z 1997 r., nr 5, poz. 24, ze zm.).

## 101 JÓZEF CZAPSKI

(Praga 1896 – Maissons-Laffitte pod Paryżem 1993)

PIECYK, ok. 1958

olej, płótno

41 x 27 cm

na odwrocie na ramie nalepka z danymi właściciela

♣ 38 000 zł

estymacja: 45 000 – 55 000

**Proweniencja:** obraz pochodzi ze zbiorów przyjaciół Józefa Czapskiego.

### Obraz opisany i wystawiany:

– *Józef Czapski. Widzenie życia*, Muzeum Narodowe w Gdańsku, marzec-czerwiec 2000, kat. poz. 23; il. barwna, poz. 21 s. 61.

Fenomen malarstwa Józefa Czapskiego polega przede wszystkim na jego patrzeniu na świat oczami malarza. Był bowiem artystą zarówno pisząc jak i malując. Do końca swego długiego, obfitującego w często dramatyczne wydarzenia życia marzył o „zobaczeniu tej bieli przy tej czerwieni“. Tematy znajdował wszędzie. Czy był to pejzaż, martwa natura, peron paryskiego metra czy zmięta serweta na prostym stoliku – ekspresja przedmiotu była zawsze najważniejsza. A szukał jej także w przedmiotach codziennych wręcz pozornie banalnych. Obok wnętrza kafejek z postaciami, sylwetek ludzi, fragmentów codzienności, potrafił najprostsze przedmioty wykreować na dzieła sztuki. Intuicyjne malarstwo oddawało to spontaniczne przeżywane otaczającego go świata i towarzyszyło jego sztuce do końca. Zwykły piecyk, z pozoru nie będący inspiracją malarską, ożył na tym płótnie własnym życiem i stał się kompozycją oddającą spontaniczne przeżycie artysty a także jego emocjonalny stosunek do wszystkiego, co go otaczało.

*Malarskie oko Czapskiego, zafascynowane codziennym pozorem, umie pozór ten przebić na wylot. Metoda jego przypomina podejście fotografa spacerującego po świecie z aparatem przewieszonym przez ramię. Nie czyha on na obraz; przeciwnie – taki czy inny wycinek rzeczywistości narzuca mu się nagle, przemieniając bierne spojrzenie w błyskawiczną wizję. [...] To właśnie zachwycony szacunek malarza dla surowej, materialnej rzeczywistości, dla pozornego banału, stoi u podstaw uprzywilejowanej chwili, która godzi widza obrazu Czapskiego ze światem takim, jakim jest.*

Konstanty A. Jeleński, *Oko i czas*, 1974

[w:] *Józef Czapski. Wokół kolekcji Aeschlimanna*, Zachęta 2007







## 102 ZYGMUNT WALISZEWSKI

(Petersburg 1897 – Kraków 1936)

### BULWAR BRUNE W PARYŻU, 1929

akwarela, ołówek, papier, 34,8 x 51 cm  
 sygn. l.d.: ZW. 29 r. | *Paris Bd Brune* | W.  
 na odwrocie wzdłuż lewej krawędzi:  
 [...] sztychy i na środku: *AKwarela Zygi*

8 000 zł

estymacja: 10 000 – 15 000

**Proweniencja:** obraz pochodzi ze zbiorów przyjaciół Józefa Czapskiego.

Powyższa, dotychczas nieznana, akwarela Waliszewskiego pt. *Bulwar Brune w Paryżu* z 1929 powstała w interesującym okresie życia artysty. Mieszkający już od kilku lat w Paryżu, Waliszewski w 1929 przeprowadził się na Bulwar Brune 23, gdzie dzielił pracownię z Józefem Czapskim i jego siostrą Marią. Na ten właśnie czas przypada również okres jego narzeczeństwa z Marią Czapską. Do ślubu nie doszło, a cztery lata później Waliszewski ożenił się z pianistką Wandą Drohocką.

## 103 JÓZEF CZAPSKI

(Praga 1896 – Maissons-Laffitte pod Paryżem 1993)

### SIEDZĄCE KOBIETY (szkic do obrazu), 1955

ołówek, akwarela, papier  
 20 x 14 cm  
 sygn. oł. l.d.: J. C., p.: [słowo nieczyt.] | 1955 *Brésil*

✦ 2 000 zł

estymacja: 3 000 – 4 000

W połowie 1955 roku Józef Czapski odbył trzymiesięczną podróż do Ameryki Południowej, m.in. do Brazylii.

*W liście do Ludwika Heringa z 1955 roku, malarz napisał, że zgubił pokaźną tekę akwrel, na podstawie których zamierzał namalować serię obrazów.*

[cyt. za: <http://www.jozefczapski.pl/w-drodze-do-ameryki-poludniowej>]



## 104 JAN LEBENSTEIN

(Brześć Litewski 1930 – Kraków 1999)

### PORWANIE EUROPY, 1982

gwasz, tusz, pastel, papier firmowy z napisem

arches-france-dessin naklejony na płótno

81 x 165 cm

sygn. p.d.: *Lebenstein 82*

napis na kartuszu śr.g.: *ENLEVEMENT D'EUROPE*

na odwr. p.g. napis: *ENLEVMENT [sic!] D' EUROPE*

♣ 90 000 zł

**estymacja: 110 000 – 120 000**

**Proweniencja:** Kolekcja Godurowska;  
zakupiony w 2008 r.

#### **Obraz opisany i reprodukowany:**

– *Kolekcja Godurowska. Malarstwo polskie XIX i XX w.*  
(koncepcja merytoryczna, wstęp, opracowanie dzieł  
wszystkich Tadeusz Matuszczak), Godurowo 2018,  
s. 121, il. barwna.

Obraz należy do szerszego cyklu „Porwanie Europy“ z przełomu lat 70/80. XX w.

Dwie inne kompozycje opatrzone tym tytułem, datowane na 1978 i 1984 rok

(zupełnie inne niż oferowana, różniące się też istotnie między sobą) zamieszczono

w katalogu *Jan Lebenstein. Demony*, Muzeum Literatury, Warszawa 2005, s. 152-153.







M. Oberlander 1965  
NYC



### 105 MAREK OBERLÄNDER

(Szczerec k. Lwowa 1922 – Nicea, Francja 1978)

#### SYLWETKA, 1965

olej, płótno, 100 x 50 cm

sygn. p.d.: *M. Oberländer 1965 | Nice*

na odwrocie na płótnie sygn.:

*MAREK | OBERLÄNDER | NICE 1965*

♣ 8 000 zł

**estymacja: 9 000 – 12 000**

Twórczość Marka Oberländera, która w początkowej swej fazie skupiała się głównie na tematyce dotyczącej tragedii narodu żydowskiego, w latach 60. skoncentrowała się na indywidualnym człowieku. Stopniowo artysta zmieniał i upraszczał ludzkie sylwetki, które ulegały nieustannej metamorfozie. Charakteryzuje je także rozedrgana materia, ekspresyjna barwa a także faktura i pełne niepokoju prowadzenie pędzla. Szczególnie typowe jest to dla kompozycji tworzonych w Nicei, gdzie zamieszkał w latach 60. XX wieku. Prezentowany obraz należy do najciekawszych rozwiązań artystycznych i kompozycyjnych w całej twórczości Marka Oberländera.

### 106 JAN LEBENSTEIN

(Brześć Litewski 1930 – Kraków 1999)

#### CAVALIER POLONAIS (JEŹDZIEC POLSKI), 1990

olej, płótno, 73 x 116 cm

sygn. p.d.: *Lebenstein 90*

na odwr. na pł. sygn. l.g.: *Lebenstein | „Cavalier | 1990*

p.g.: *Lebenstein 1990 | „Cavalier polonais“ |*

*74 x 115 cm huile*

na krosnach nalepki:

- ART TRANSIT S.A. z danymi obrazu;
- CBWA Zachęta z danymi obrazu i nr kat. 141;
- Expo Zachęta | Varsovie | NO V.

♣ 50 000 zł

**estymacja: 55 000 – 80 000**

#### Obraz wystawiany i opisany:

- *Jan Lebenstein*, Galeria Zachęta Warszawa, kwiecień-maj 1992, spis prac poz. 141.

Więcej – [www.agraart.pl](http://www.agraart.pl)

## 107 ZDZISŁAW BEKSIŃSKI

(Sanok 1929 – Warszawa 2005)

BEZ TYTUŁU, 1982

olej, płyta pilśniowa

61 x 73 cm

sygn. na odwrocie na płycie: *BEKSIŃSKI | 1982*

na odwrocie oprawy kredą: *732 x 612 = 3 | B/3 |*

[chińskie? japońskie? znaki]

oraz ołówkiem: *732 x 612 – 3/[...]*

\*♣ 90 000 zł

**estymacja: 100 000 – 160 000**

### Pochodzenie:

Obraz został zakupiony w 1990 r. w Paryżu do Muzeum Sztuki Europejskiej w Osace w Japonii. Następnie, po zamknięciu muzeum, w prywatnej kolekcji w Azji.

### Obraz reprodukowany w:

- *Beksiński. Photographies Dessins Sculptures Peintures*, Anna et Piotr Dmochowski API, „Galerie Dmochowski – musee – galerie de Beksinski“, Paris, s. 294, il. barwna 382.
- Strona internetowa Dmochowski Gallery NET (Wirtualne Muzeum).

W 1987 roku Zbigniew Taranienko przeprowadził rozmowę ze Zdzisławem Beksińskim.

Z.T.: *Chciałbym jeszcze pozostać przy tematach pańskich obrazów. Nieraz określa się je jako oddawanie pustki, samotności człowieka, cierpienia, ale także – jako zadawanie go; przybliżanie się do sytuacji śmierci, rozpadu materii, przy jednoczesnym erotyzmie.*

Z.B.: *Z tym zadawaniem cierpienia łączy się często używany w stosunku do mnie zarzut okrucieństwa. Zarzut całkowicie niesłuszny, bo w sposób niesłychanie silny rażą mnie tego typu dzieła, o ile mają charakter realistyczny, a jeszcze bardziej – o ile mają odnośniki historyczne [...]. Autorzy zarzutów nie widzą różnicy między wyrażaniem w obrazie stanu psychicznego czy duchowego zagrożenia autora a ściśle realistycznym opisem makabry, czego nigdy nie robiłem i nie robię.*

Zbigniew Taranienko, *Rozmowy o malarstwie*, Warszawa 1987, s. 197





## 108 ZDZISŁAW BEKSIŃSKI

(Sanok 1929 – Warszawa 2005)

DZ, lata 80. XX w.

olej, płyta pilśniowa

73 x 87,2 cm

sygn. na odwrocie na płycie: DZ | BEKSIŃSKI

śr.g. napis czerwoną kredką: DZ

l.d. stempel wywozowy

\*♣ 100 000 zł

**estymacja: 110 000 – 160 000**

### **Pochodzenie:**

Obraz został zakupiony w 1990 r. w Paryżu do Muzeum Sztuki Europejskiej w Osace w Japonii. Następnie, po zamknięciu muzeum, w prywatnej kolekcji w Azji.

### **Obraz reprodukowany i opisany:**

- *Beksiński – Dmochowski. Listy 1999-2003*, Warszawa 2017, il. barwna, s. nlb.;
- Strona internetowa Dmochowski Gallery NET (Wirtualne Muzeum).

Marszand Zdzisława Beksińskiego, Piotr Dmochowski, wspominał po latach:

*W 1990 roku grupa Japończyków, którzy odkryli malarstwo Beksa poprzez moją monografię, zakupiła ode mnie w najbardziej nieprawdopodobnych okolicznościach 59 jego obrazów. Z tych obrazów urządzili oni efemeryczne muzeum w Osace, po czym przepadli jak kamień w wodzie i słuch o nich zaginął. Od tego czasu, mając nareszcie pieniądze, kupowałem od Beksa hurtowo absolutnie wszystkie obrazy. [...] Z tych samych ‘japońskich’ pieniędzy wydałem następną monografię Beksa poświęconą pracom powstałym od 1987 do 1991 roku.*

Piotr Dmochowski, *Zmagania o Beksińskiego*, Warszawa 2016, s. 636



## 109 ZDZISŁAW BEKSIŃSKI

(Sanok 1929 – Warszawa 2005)

BEZ TYTUŁU, 1963

gips patynowany na czarno, płyta  
wymiar obiektu: 20,5 x 12 x 6 cm, płyta: 57 x 40 cm  
sygn. na odwrocie płyty: BEKSIŃSKI 63



♣ 80 000 zł

estymacja: 120 000 – 150 000

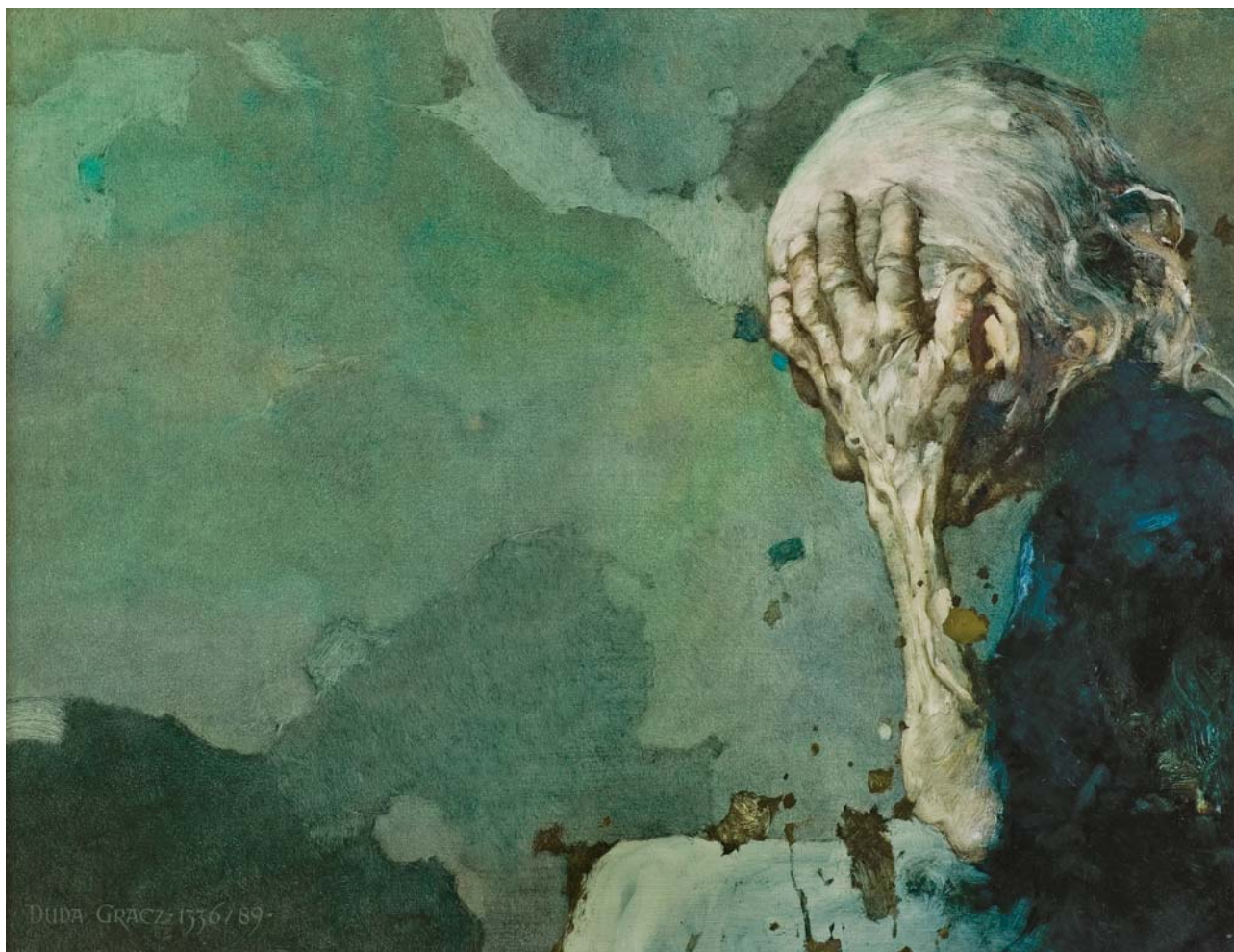
*Próbuje sił w gipsie. Tworzy gipsowe kapliczki i głowy-czaszki pełne otworów, które pokrywa patyną uzyskaną z lakierów przemysłowych. Głowy zachwycają Janusza Boguckiego: „Kolekcja czaszek niesamowita w swej ekspresji tak przecież cieszy oko precyzją i przemyślną różnorodnością formy rzeźbiarskiej [...], że zrazu widz zaszokowany, wkrótce delektować się poczyna urodą tych niepokojących rzeźb.“*

Magdalena Grzebałkowska, *Beksińscy. Portret Podwójny*, Kraków 2014

*Realizacji rzeźbiarskich w twórczości Zdzisława Beksińskiego, w porównaniu z jego bogatym dorobkiem malarskim czy rysunkowym, było stosunkowo niewiele. Artysta stale podkreślał, że nie wynikało to z braku zainteresowania tego typu twórczością (wręcz przeciwnie), jednak zawsze było wynikiem ograniczeń przestrzennych i braku odpowiednich ku temu warunków. W połowie lat 50. powstały pierwsze dzieła, dzięki którym Beksiński zaistniał w sztuce polskiej – obrazy-reliefy tworzone w duchu abstrakcji aluzyjnej. [...] W latach 60. powstawały figuratywne rzeźby o literackich tytułach. W zbiorach sanockiego Muzeum, oprócz dużego rozmiaru figuratywnej rzeźby Hamlet, znajduje się interesujący cykl głów z patynowanego gipsu, przypominających nieco swym nieregularnym kształtem podziurawione licznymi otworami czaszki. Artysta, urozmaicając gładką powierzchnię materii, posłużył się w tych pracach formą negatywną zaczerpniętą z inspiracji pracami Henry’ego Moore’a. To rzeźba, która wchodzi w dialog z przestrzenią, wypełnia ją, równocześnie wchłaniając w głąb siebie. W zbiorach muzealnych znajduje się także kilka metalowych reliefów korespondujących kompozycyjnie z równocześnie wykonywanymi w latach 60. rysunkami. Prace te przedstawiają ukazane w układzie en face uproszczone twarze, których elementy składowe – oczy, usta i nos, podlegają zwielokrotnieniu. Twórczość abstrakcyjna Beksińskiego, będąca odpowiedzią na zarysowujące się ówczesnie tendencje w sztuce europejskiej, należy do najciekawszych zjawisk rodzącej się wówczas awangardy. Niezwykła oryginalność poszukiwań, a także talent twórcy zaowocowały propozycją półrocznego stypendium w Stanach Zjednoczonych, skierowaną od strony ówczesnego prezesa AICA i dyrektora Muzeum Guggenheima w Nowym Jorku, z której artysta nie skorzystał. Niewątpliwie ta niewielka liczebnie, jednak wybitna twórczość rzeźbiarska, obok obrazów-reliefów, również przyczyniła się do tego, że Beksiński jawi się jako jeden z najbardziej interesujących artystów awangardowych przełomu lat 50. i 60.*

Dorota Szomko-Osękowska, <http://www.muzeum.sanok.pl/pl/zbiory/zdzislaw-beksinski/rzezba>





### 110 JERZY DUDA GRACZ

(Częstochowa 1941 – Łagów 2004)

OBRAZ 1336 (UPRAGNIONY ROK 1989), 1989

olej, płyta pilśniowa, 62,5 x 81,5 cm

sygn. l.d.: *DUDA GRACZ · 1336/89 ·*

na odwr. na płycie u góry: nalepka autorska z danymi obrazu, powyżej nr 1 oraz stempel wywozowy

\*♣ 30 000 zł

**estymacja: 35 000 – 45 000**

#### Pochodzenie:

Oba prezentowane obrazy Jerzego Dudy Gracza zostały zakupione w Galerii Alicji i Bożeny Wahl ok. 1990 do Muzeum Sztuki Europejskiej w Osace w Japonii. Następnie, po zamknięciu muzeum, w prywatnej kolekcji w Azji.

### 111 JERZY DUDA GRACZ

(Częstochowa 1941 – Łagów 2004)

OBRAZ 1294, 1989

olej, płyta pilśniowa, 50 x 50 cm

sygn. l.d.: *DUDA GRACZ 1989 ·*

na odwr. na płycie u dołu nieczytelny napis ołówkiem

p.d.: stempel wywozowy

centralnie: nalepka autorska z danymi obrazu,

p.g. dwie małe nalepki: rękopis – c-3 | 500 x 500,

maszynopis – 3005

\*♣ 25 000 zł

**estymacja: 35 000 – 45 000**



DUDA GRACE 1989.



## 112 ERNA ROSENSTEIN

(Lwów 1913 – Warszawa 2004)

### KOMPOZYCJA ULOTNA, 1988

olej, płótno, sklejka, 16 x 19,8 cm

sygn. p.d.: *E. Rosenstein 1988*

sygn. na odwr. na sklejce: „KOMPOZYCJA | ULOTNA“ |  
1988 | *E. Rosenstein* | 9 x 11.; obok w kółku: 46.

♣ 10 000 zł

**estymacja: 15 000 – 18 000**

Więcej – [www.agraart.pl](http://www.agraart.pl)





### 113 WŁADYSŁAW HASIOR

(Nowy Sącz 1928 – Kraków 1999)

#### KAPLICZKA DOMOWA, 1992

technika własna: assamblage, płyta pilśniowa  
47 x 37 x 11 cm

sygn. na odwrocie na płycie u dołu:  
1992 Kapliczka | Domowa HasiorW

Na odwrocie dedykacja – życzenia ślubne autora dla młodej pary, napisane odręcznie na listowniku Hasiora; biała kartka papieru formatu 21 x 20 cm naklejona pośrodku płyty: Władysław HASIOR | rzeźbiarz

Zakopane 17. XII – 92; poniżej dedykacja: *Piotrowi I | i Błękitnej Renacie | Ozdobom XXI w | Na Nowej Drodze Życia | Gorąco Życzę Wam | Kolorowego Szczęścia | Słonecznych Pieniądzy | i Tanecznego Zdrowia | Na Zawsze! | HasiorW*

✦ 10 000 zł

estymacja: 12 000 – 25 000

#### Obraz opisany i reprodukowany:

– *Kolekcja Godurowska. Malarstwo polskie XIX i XX w.* (koncepcja merytoryczna, wstęp, opracowanie dzieł wszystkich Tadeusz Matuszczak), Godurowo 2018, s. 120, il. barwna (zakup w 2008 r.).



## 114 TADEUSZ BRZOSOWSKI

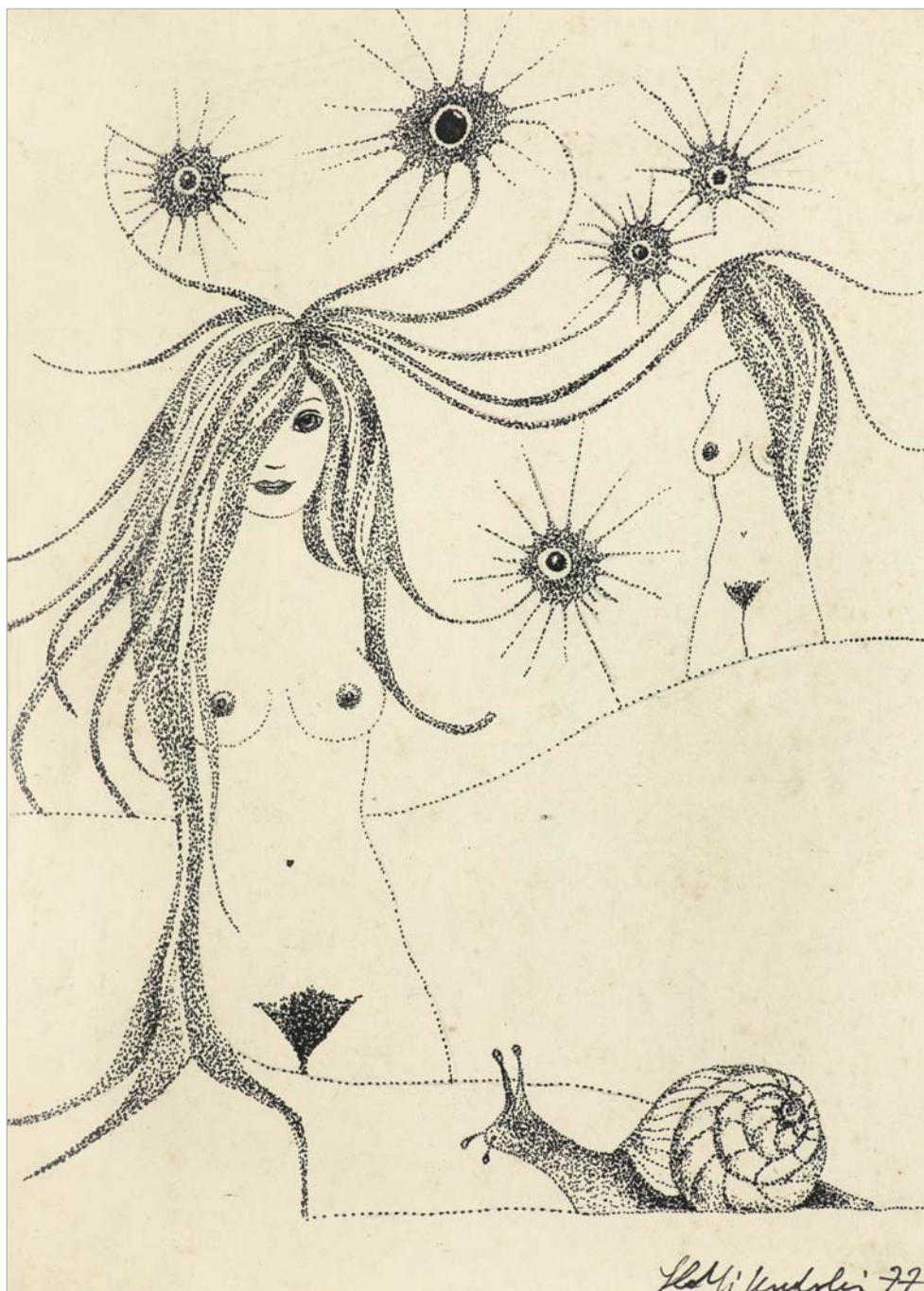
(Lwów 1918 – Rzym 1987)

BANIALUKAN, 1965

tusz pióro, pędzel, papier kremowy, 57 x 38 cm  
sygn. śr.d.: T.65.B, obok po p.: „Banialukan“

♣ 10 000 zł

estymacja: 12 000 – 15 000



**115 KAZIMIERZ MIKULSKI**

(Kraków 1918 – Kraków 1998)

**AKTY ZE ŚLIMAKIEM, 1977**

tusz, papier kremowy, 22,3 x 16 cm (w św. passe-partout)  
sygn. tuszem p.d.: *K. Mikulski 77*

♣ 5 000 zł

**estymacja: 6 000 – 8 000**

## 116 KAZIMIERZ MIKULSKI

(Kraków 1918 – Kraków 1998)

### PEJZAŻ PROWINCJONALNY, 1964

olej, płótno, 70 x 50 cm

na odwrocie na górnej żerdzi krosna nalepka z wystawy w Städtische Kunstgalerie w Bochum: Profile IV 1964/65 | Polnische Kunst heute [stempel]  
obok oł. nr: K 733/5  
na p. żerdzi napis dł.: *Stan Laskowski*

\*♣ 70 000 zł

**estymacja: 80 000 – 140 000**

*Patrzącemu na obrazy Kazimierza Mikulskiego muszą się one kojarzyć z doznaniem, wyniesionymi w młodym wieku z lunaparku. Właśnie tamten świat – jarmarcznych bud, strzelnic, karuzel, cyrkówek podskakujących w takt katarynkowej muzyki – śmiesznych nagród zachęcających do udziału w loterii fantowej – ten świat jakby się przeniósł na płótna krakowskiego malarza, zamarł na nich w bezruchu, pozornie na chwilę tylko, aby na dany przez kogoś znak czym prędzej wrócić do życia.*

Tadeusz Kurlus

#### **Obraz wystawiany lub reprodukowany:**

– *Profile IV – Polnische Kunst heute*, Städtische Kunstgalerie Bochum, 8 XI 1964 – 17 I 1965, il. czarno-biała;

– *Dziewczyny Kazimierza Mikulskiego* (rozmowa Tadeusza Kurlusa z Kazimierzem Mikulskim), „Dookoła Świata“ nr 43 (617), 24 X 1965 r, il. barwna.





## 117 TADEUSZ KANTOR

(Wielopole k. Tarnowa 1915 – Kraków 1990)

### LUDZIE I PIASEK, Z CYKLU „LUDZIE WYJEDZENI PRZEZ PIASEK“, 1967

tusz, pastel, gwasz, papier naklejony na tekturę  
16,5 x 26 cm

sygn. tuszem czarnym l.d.: 1967

tuszem brązowym p.d.: Kantor

na odwr. flamastrem g.: 20, l.d. nalepka dł.: K4025 |

c. 1200 zł, p.d.: nalepka mpis i tusz: Tadeusz Kantor

T Kantor | Cykl: „Ludzie i piasek“ | Rok: 1969 | Nr.: 15 |  
pieczętka wywozowa z numerem

na odwr. passe-partout nalepka druk: Tadeusz Kantor,

sygn. tuszem: T Kantor | cykl: Ludzie i piasek |  
1969, 1970 | numer 7

Obok „Ambalaży“, „Wędrowców“, czy „Ludzi-atrap“, pustynne krajobrazy ze sztafażem postaci ludzkiej z cyklu „Ludzi wyjedzonych przez piasek“ stanowią odrębną kategorię szkiców wyróżnionych przez Tadeusza Kantora jako autonomiczne serie powstałe poza procesem kreacji dzieła teatralnego.

Analiza formalna pary rysunków – zdynamizowanych plamami barw – ujawnia, że nie mogły one powstać w tym samym czasie, co pozostałe utwory cyklu z lat 1966-1969, charakteryzujące się lapidarną formą budowaną przez płynny, konturowy obrys czarnego flamastra. Niewykluczone, że artysta dopuścił się tutaj jednej z wielu „rysunkowych manipulacji“ polegającej na antydatowaniu późniejszego dzieła celem ukazania autorskiej, diachronicznej wizji artystycznego rozwoju, niezgodnej z rzeczywistą chronologią. →

♣ 5 000 zł

estymacja: 6 000 – 12 000



Lech Stangret, badacz twórczości Kantora, podkreślał:

*O ile różnice stylowe wczesnych szkiców pozwalają na dokładniejsze datowanie, o tyle od połowy lat 60. nie można być pewnym właściwego czasu powstania szkiców. Autor często wyciągał z teczek i segregatorów dawne rysunki i podmalowywał, „preparował”, poprawiał ich formę lub rysował nowe wersje. [...] W ten sposób szkice stawały się bardziej językiem wypowiedzi artystycznej niż świadkiem procesu stwarzania.*

L. Stangret, *Tadeusz Kantor. Rysunek*, Warszawa 2013, s. 57

## 118 TADEUSZ KANTOR

(Wielopole k. Tarnowa 1915 – Kraków 1990)

### LUDZIE I PIASEK NR 5, Z CYKLU „LUDZIE WYJEDZENI PRZEZ PIASEK“, 1967

tusz, pastel, gwasz, papier naklejony na tekturę  
20 x 26 cm

sygn. l.d. tuszem brązowym: *kantor*

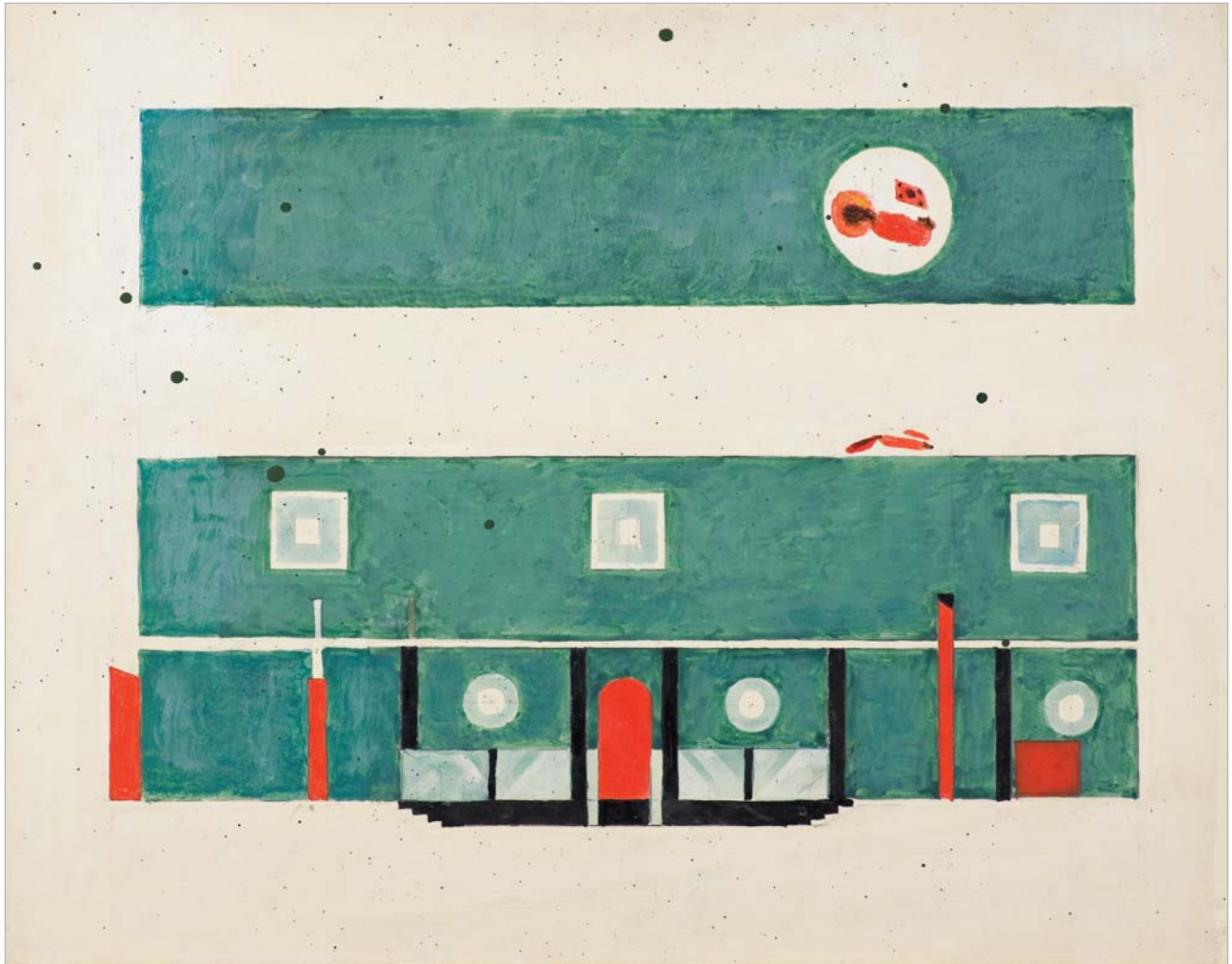
p.d. tuszem czarnym: 1967

na odwr.: flamastrem g.: 21., p.d. nalepka mpis i tusz:  
Tadeusz Kantor *T Kantor* | Cykl: „Ludzie i piasek“ |  
Rok: 1969 | Nr.: 5 | pieczęć wywozowa z numerem  
i nalepka dł.: K. 4025 | c. 1200 zł

na odwr. passe-partout nalepka mpis i tusz: Tadeusz  
Kantor, *T Kantor* | cykl: Ludzie i piasek | 1969, 1970 |  
numer 5

♣ 5 000 zł

estymacja: 6 000 – 12 000



### 119 JERZY NOWOSIELSKI

(Kraków 1923 – Kraków 2011)

SZKIC POLICHROMII CERKWI W BIAŁYM BORZE (ściana boczna i widok stropu), ok. 1992

tempera, ołówek, tektura, 39,6 x 49,6 cm

♣ 8 000 zł

**estymacja: 10 000 – 18 000**

Jerzy Nowosielski był współautorem zarówno koncepcji projektu architektonicznego (z Bogdanem Kotarbą), jak i projektantem polichromii i malowideł cerkwi. Był to pierwszy i jedyny całościowy projekt sakralny artysty, od koncepcji po realizację. Prace nad nim trwały od 1992 do 1997 roku.

*Spełniło się moje największe marzenie o stworzeniu całej świątyni – mówi Jerzy Nowosielski. Bo do tej*

### 120 JERZY NOWOSIELSKI

(Kraków 1923 – Kraków 2011)

SZKIC POLICHROMII CERKWI W BIAŁYM BORZE (widok na ołtarz główny i wejście), ok. 1992

tempera, ołówek, tektura, 49,6 x 39,6 cm

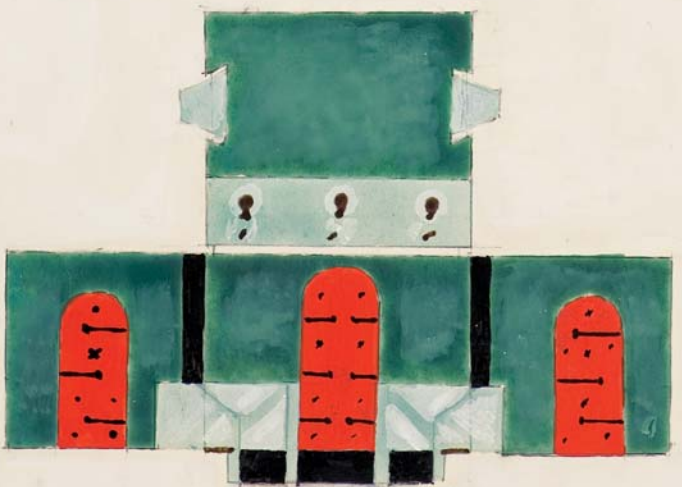
♣ 14 000 zł

**estymacja: 15 000 – 20 000**

*pory proboszczowie dawali mi malować najwyżej ikonostasy czy elementy wnętrza. Kiedy ksiądz Ulicki zaproponował mi pracę w Białym Borze, sterroryzowałem go: „Albo projektuję wszystko, czyli gmach i wystrój, albo nic“. I tak zostałem architektem.*

[K. Surmiak-Domańska, *Cerkiew bez kompromisów*, „Magazyn Gazety“ 1999 nr 42 (19 II), cyt. za: Jerzy Nowosielski, [wyd.] Galeria Starmach, Fundacja Nowosielskich, Kraków 2003, s. 687; patrz też s. 667]





## 121 STANISŁAW FIJAŁKOWSKI

(Zdołbunów k. Równego na Wołyniu 1922,  
mieszka w Łodzi)

### ZUPEŁNIE NOWA AUTOSTRADA X, 2008

akryl, płótno, 100,5 x 100 cm

sygn. na odwrocie na poprzecznym krośnie:

S. Fijałkowski Zupełnie nowa autostrada X

na górnym krośnie napis: 19 [?] / 2008

♣ 90 000 zł

estymacja: 100 000 – 140 000

#### Obraz wystawiany lub reprodukowany:

- Stanisław Fijałkowski. *Zupełnie nowa autostrada*, Galeria Art NEW Media, Warszawa, 11 X 2008 – 3 XI 2008;
- Stanisław Fijałkowski, *Atlas Sztuki*, Łódź, 12 III – 18 IV 2010;
- Stanisław Fijałkowski, *Galeria Opera w Teatrze Wielkim – Operze Narodowej*, Warszawa, 17 II – 30 III 2014, kat. wystawy s. 37, il. barwna.

*Niektóre z tytułów mają odniesienia do tradycji duchowych. To dotyczy, co zakrawa na paradoks, ogromnego cyklu „Autostrad”. Autostrada to pewien schemat kompozycyjny przeważnie ukośnie biegnącej linii lub wstęgi, która wiąże dół z górą, niebo z ziemią i jest nowym symbolem drabiny Jakubowej. Jakub widział drabinę, po której zstępowali i wstępowali aniołowie. To komunikacja między ziemią a niebem, naszą materialnością czy fizycznością a duchowością. Na tych autostradach nigdy nie ma samochodu, bo to nie ilustracja drogi samochodowej, ale komunikacji pomiędzy czernią i bielą, mrokami a jasnością, nami jako ludźmi a tym, co jest ponad nami. Cokolwiek by to było.*

fragment rozmowy ze Stanisławem Fijałkowskim  
opublikowanej w „Gazecie Wyborczej – Łódź”, 2002, nr 258, s. 6





**122 HENRYK STAŻEWSKI**  
(Warszawa 1894 – Warszawa 1988)

**RELIEF Nr 58, 1979**

akryl, płyta pilśniowa, drewno,  
oprawione w gablotę z plexi  
30 x 30 cm

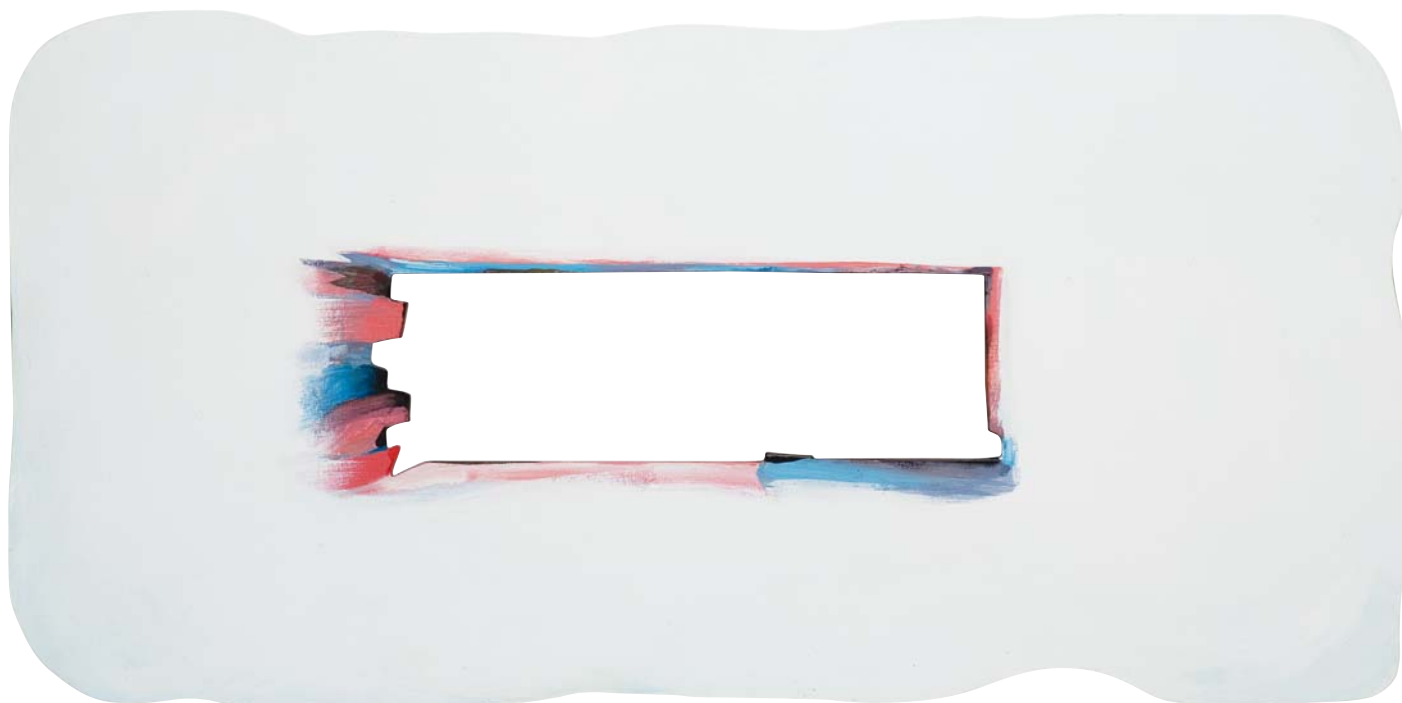
sygn. na odwr. na płycie: nr. 58 | 1979 | H. Stażewski

♣ 25 000 zł

**estymacja: 28 000 – 35 000**

Na wystawie Henryka Stażewskiego w warszawskiej Galerii Zapiecek w 1983 pokazano cykl obrazów zbliżonych do kompozycji przedstawionej w naszej ofercie. W towarzyszącym folderze Bożena Kowalska tak pisała:

*Wydaje się jakby w tych ostatnich latach potrzebę artysty intelektualnego rygoru, analitycznej dociekliwości i dyscypliny formalnej spełniały skłaniające widza do kontemplacji ascetyczne obrazy kreskowe i białe, w których wszystkie barwy widma skupiają się w jeden promień świetlny.*



### 123 JAN BERDYSZAK

(Zawory w Poznańskim 1934 – Poznań 2014)

#### WOKÓŁ OBRAZU IV, 1983-1989

akryl, płótno naklejone na deskę, wycięcie, 60 x 124 cm  
sygn. na odwr. czarną farbą l.: [znak strzałki] AKRYLIC  
śr: WOKÓŁ OBRAZU IV.

p: JAN | BER | DYSZ | AK 1983 | 1989,

p.g. flamastrem: WERNIKS KOŃCOWY AKRYLOWY

♣ 28 000 zł

estymacja: 30 000 – 50 000

*Pustka zawsze intryguje. Wszyscy chętnie zaglądają w różne dziury, w miejsca, o których wiedzą, że nic w nich nie ma. I tak dotknęliśmy problemu nieobecności. [...] Obraz nie może nic nie przedstawiać, jest bowiem szczególnym rodzajem konkretności. Paul Klee stwierdził: „obraz patrzy na nas”. Wytwarza się wtedy porozumienie, albo jego brak – co też jest rodzajem bycia sobą.*

Jan Berdyszak w rozmowie z Elżbietą Dzikowską, [w:] Elżbieta Dzikowska, *Artyści mówią*, Warszawa 2011, s. 18, 22.

## 124 JAN TARASIN

(Kalisz 1926 – Anin 2009)

### STÓŁ GIER IV, 1997

olej, płótno

100 x 130 cm

sygn. na odwrocie na płótnie p.g.:

JAN TARASIN | 1997 | „STÓŁ GIER IV“

♣ 100 000 zł

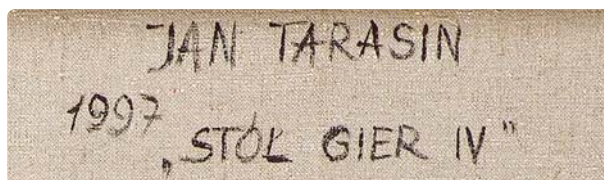
estymacja: 110 000 – 150 000

*Jego płótna stały się kartami enigmatycznych zapisów. Zawsze biegnące poziomymi wersami, niezrozumiałe, więc tajemnicze znaki jego „pisma“ bywają wymienne duże i małe, luźno rozproszone w zakłócającym symetrię, chaotycznym zagęszczeniu. [...] Te stale występujące w jego pracach zagęszczenia znaków i plam sugerują głębie przestrzenne i nieustanny ruch. I nie ma to znaczenia wyłącznie formalnego.*

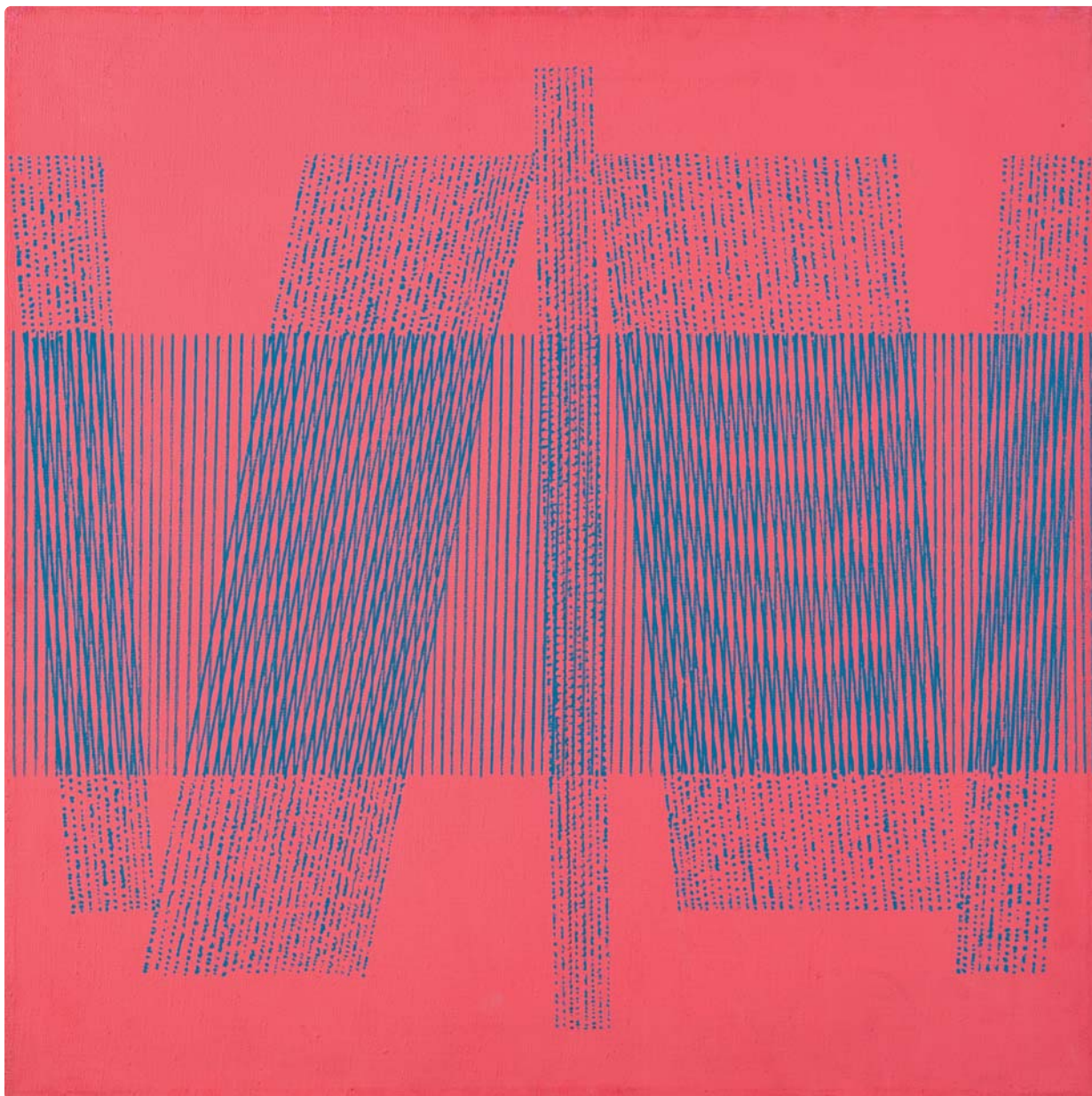
[...]

*Gdy ktoś uważnie i wnikliwie spróbuje rozszyfrować to, co kryje się za urodą obrazów Tarasina i między strofami jego rozwibrowanych znaków – odkryje bez wątpienia ścisły związek tego malarstwa z naturą, a kiedy sięgnie głębiej jeszcze – rozpozna ontologiczną refleksję artysty dotyczącą podstawowego prawa rządzącego światem. Werbalnie artykułował ją z prostotą: „W naturze najważniejsze dla mnie jest współistnienie determinacji i przypadku, porządku i chaosu. Natura wolna jest od sztucznych podziałów, nic nie jest samym tylko chosem, ani też nic nie jest samym tylko porządkiem“.*

Bożena Kowalska, *Wielcy nieobecni. Jan Tarasin (1926-2009)*  
„Sztuka.pl. Rynek Sztuki i Antyków“, październik 2009, s. 14-15







## 125 WANDA GOŁKOWSKA

(Rzeszów 1925 – Wrocław 2013)

### STYCZEŃ 89 A – CYKL „CZERWIENI“, 1989

akryl, płótno, 60 x 60,5 cm

sygn. p.g. na zewnętrznej krawędzi blejtramu: *WANDA GOŁKOWSKA. 1989.*

sygn. na odwr. na płótnie na górnej listwie blejtramu: *WANDA GOŁKOWSKA*

*AKRYL/PŁ „STYCZEŃ 89 A 60 x 60 cm; pośrodku: [strzałka] GÓRA;*

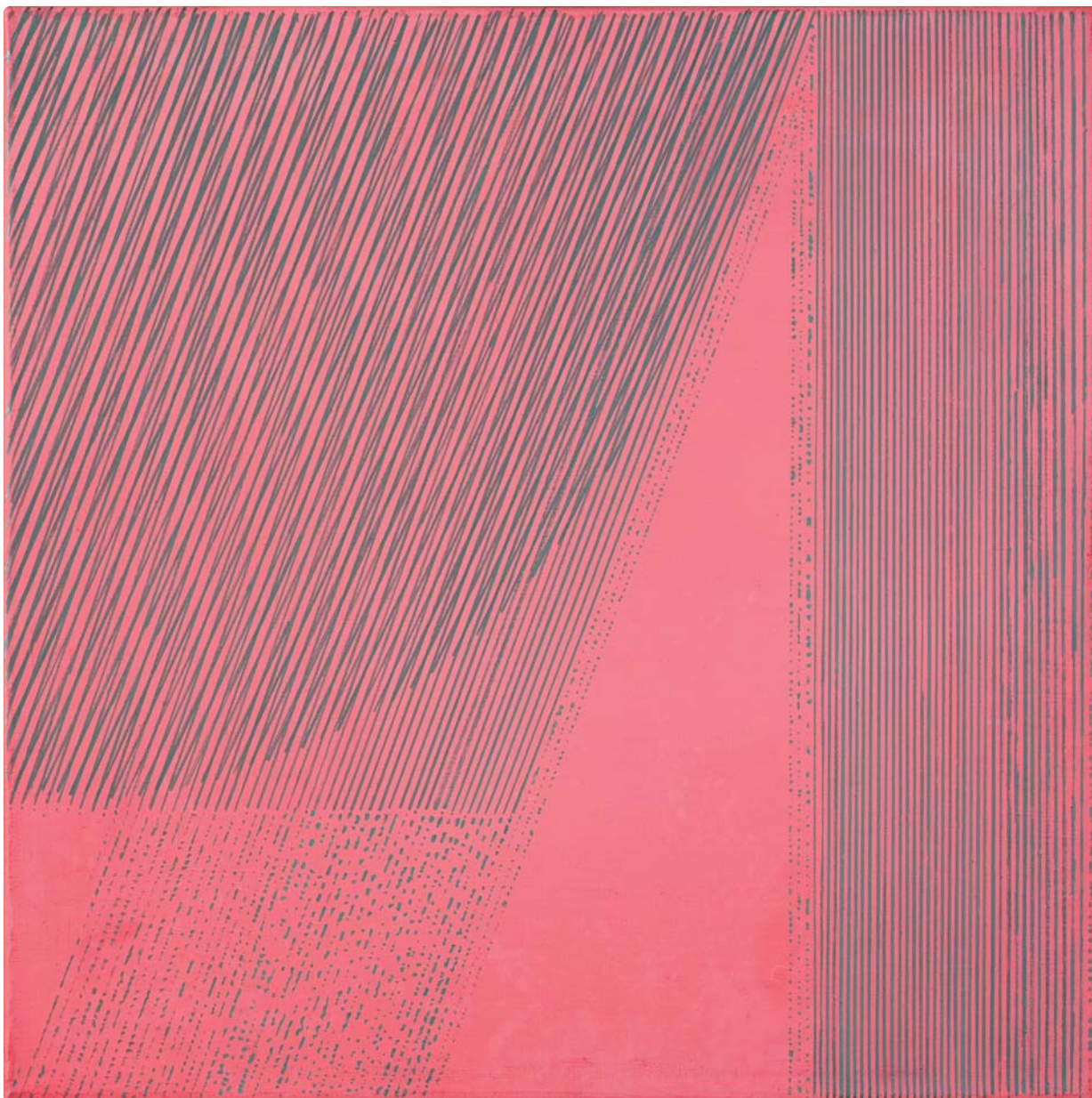
*na dolnej listwie nieco zamazana sygnatura: „JANUAR 89/A AKRYL/PŁ*

*WANDA GOŁKOWSKA: „STYCZEŃ 1989 A 60 x 60 cm*

♣ 8 000 zł

estymacja: 10 000 – 18 000





**126 WANDA GOŁKOWSKA**

(Rzeszów 1925 – Wrocław 2013)

LUTY 1 – CYKL „CZERWIENI“, 1989

akryl, płótno, 60 x 60,3 cm

sygn. na odwrocie na górnej listwie blejtramu: „LUTY 1– CYKL „CZ“ 1989

AKRYL/PŁ 60 x 60 [strzałka] WANDA GOŁKOWSKA

♣ 8 000 zł

**estymacja: 10 000 – 18 000**

Więcej – [www.agraart.pl](http://www.agraart.pl)



**127 JAN CHWAŁCZYK**

(Krosno 1924 – Wrocław 2018)

XA, 1990

akryl, płótno

65 x 65 cm

sygn. na odwrocie na krawędzi płótna g.:

*AKRYL – 65 X 65. JAN CHWAŁCZYK XA 1990*

♣ 4 000 zł

**estymacja: 6 000 – 10 000**



**128 LEON TARASEWICZ**

(Stacja Waliły na Białostocczyźnie 1957,  
mieszka we wsi Waliły i w Warszawie)

BEZ TYTUŁU, 2019

akryl, płótno, 50 x 50 cm

sygn. na odwr. na płótnie g.:

*Leon Tarasewicz 2019 | Acrylic on canvas | 50 X 50*

♣ 22 000 zł

**estymacja: 25 000 – 30 000**

## 129 TADEUSZ DOMINIK

(Szymanów 1928 – Warszawa 2014)

PEJZAŻ, ok. 2000

akryl, płótno

110 x 110 cm

sygn. p.d.: *Dominik*

Obraz posiada potwierdzenie autentyczności  
wystawione przez autora (xero).

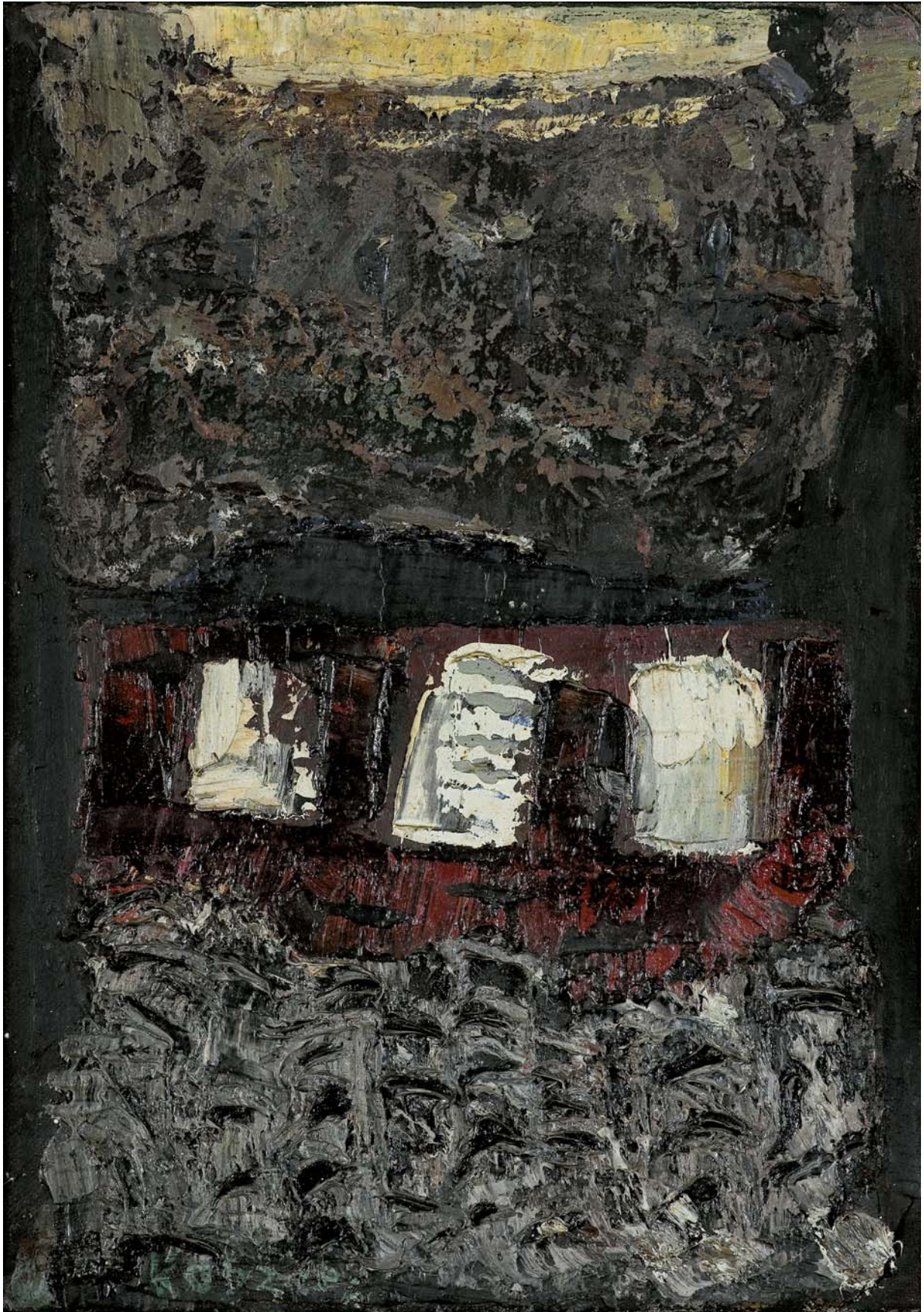
♣ 26 000 zł

**estymacja: 30 000 – 35 000**

*Często się mówi, że Dominik jak niektórzy muzycy ma słuch absolutny na kolor. Błąd harmoniczny jest wykluczony. Ci, co tak widzą jego malarstwo, przedstawiają tylko część prawdy, bo nie sama układanka barwna jest jego istotą. Dominik to przecież prawdziwy malarz, a nie dekorator. Ukazuje świat i swoje wzruszenie. To wzruszenie jest tak silne, że wśród tysięcy obrazów odnajdziemy bezbłędnie te namalowane przez niego.*

Wypowiedz Jacka Sempolińskiego, [w:] Zbigniew Taranienko,  
*Wizja natury. Dialogi z Tadeuszem Dominikiem*, Olszanica 2016







### 130 ALEKSANDER KOBZDEJ

(Olesko na Ukrainie 1920 – Warszawa 1972)

BEZ TYTUŁU, 1961

olej, płótno, 35 x 25 cm

sygn. na odwrocie: *Aleksander | Kobzdej | 1961 |*  
*25 x 35 | PAWŁOWI | BUJNICKIE | MU NA NOWĄ |*  
*... [nieczytelnie] | KOBZDEJ*

♣ 6 000 zł

estymacja: 10 000 – 15 000

### 131 JAN TARASIN

(Kalisz 1926 – Anin 2009)

SYTUACJA XXI, 1981

olej, płótno, 46 x 92,2 cm

sygn. p.d.: *Jan Tarasin 81*  
na odwrocie na płótnie sygn. p.g.:  
*JAN TARASIN | SYTUACJA XXI. 81*

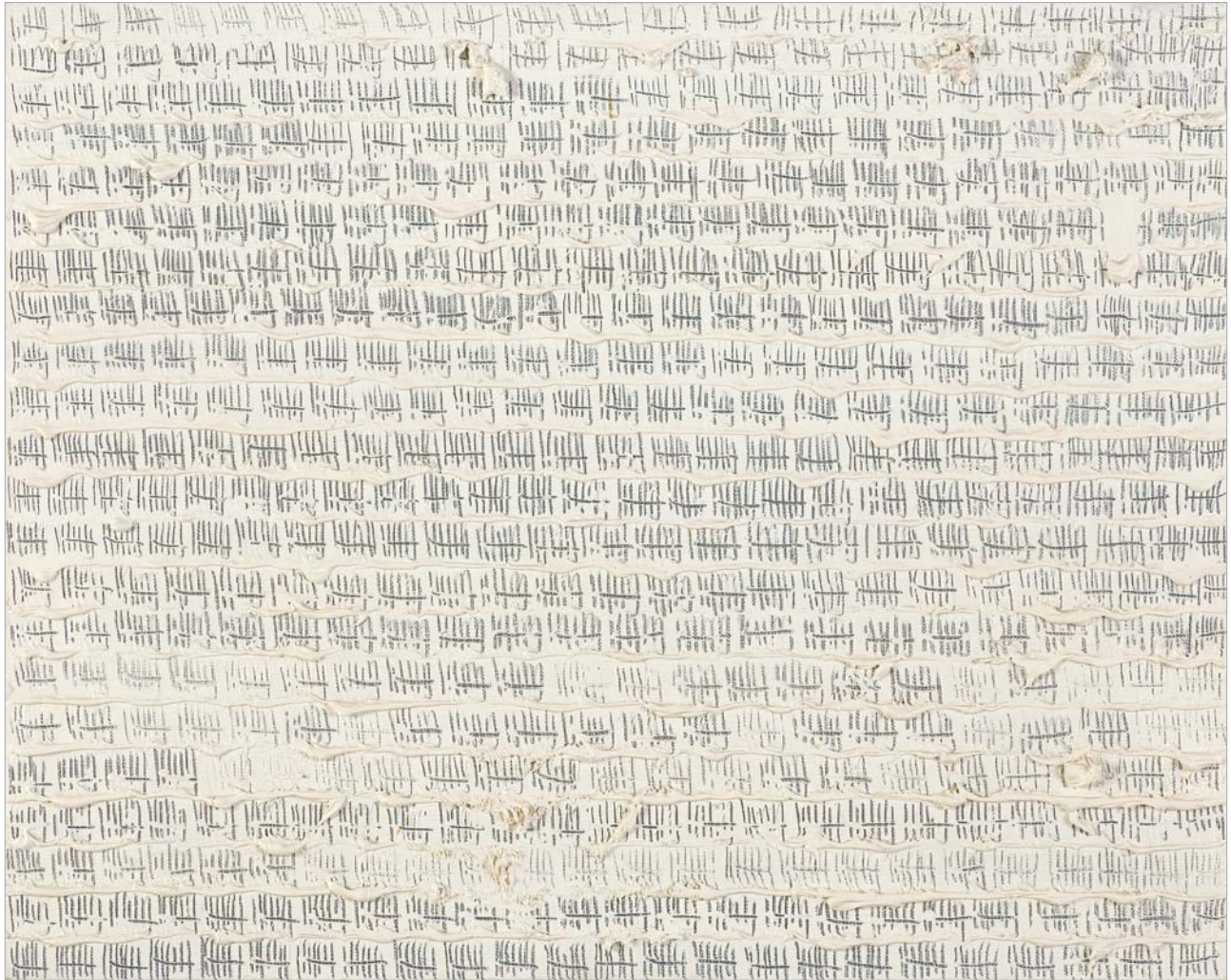
♣ 59 000 zł

estymacja: 60 000 – 80 000

Więcej – [www.agraart.pl](http://www.agraart.pl)







### **132 ANDRZEJ GIERAGA**

(Śliwniki 1934, mieszka w Łodzi)

#### **BEZ TYTUŁU XI**

akryl, płótno, 73,5 x 65 cm

sygn. na odwrocie na górnej listwie blejtramu:

ANDRZEJ GIERAGA | „BEZ TYTUŁU XI“

♣ 7 000 zł

estymacja: 10 000 – 15 000

### **133 WŁODZIMIERZ PAWLAK**

(Korytów k. Żyrardowa 1957, mieszka w Korytowie)

#### **DZIENNIK 18 VIII – 22 VIII, 2013**

olej, ołówek, płótno, 40 x 50,5 cm

sygn. na odwr. na płótnie p.g.: WŁODZIMIERZ

PAWLAK | DZIENNIK 18 VIII-22 VIII | 40 x 50 | 2013

♣ 12 000 zł

estymacja: 15 000 – 18 000

## 134 WOJCIECH FANGOR

(Warszawa 1922 – Warszawa 2015)

### PEJZAŻ POLSKI, 1947-2006

akryl, collage, papier fotograficzny

70 x 100 cm

sygn. l.d.: Fangor 47-06

sygn. na odwrocie:

FANGOR 1947-2006 | „PEJZAŻ POLSKI“

♣ 23 000 zł

**estymacja: 30 000 – 45 000**

**Proweniencja:** Kolekcja Godurowska; zakupiony bezpośrednio od artysty w jego pracowni w Błędownie w 2008 roku

#### **Obraz opisany i reprodukowany:**

– *Kolekcja Godurowska. Malarstwo polskie XIX i XX w.* (koncepcja merytoryczna, wstęp, opracowanie dzieł wszystkich Tadeusz Matuszczak), Godurowo 2018, s. 160, il. barwna.

*Fangor swoje rysunki, początkowo te, które zostały po czterdziestu latach odnalezione, później także szkice i rysunki powstałe w latach dziewięćdziesiątych, ogląda na nowo z perspektywy tych minionych lat [...] W rękach osiemdziesięcioletniego artysty znalazły się rysunki trzydziestolatka, autorzy są bardzo sobie bliscy, ale dzielą ich dziesięciolecia i to wszystko, czego w tym czasie można było doświadczyć. Fangor jest zbyt mało sentymentalny i zbyt kreatywny, by rzeczy zostawić samym sobie. Skoro dystans tych kilku dziesięcioleci jest ewidentny, zatem trzeba go wykorzystać. Artysta postanowił zrobić to w ten sposób, że rysunki, krok po kroku, pozbawiał podmiotowości związanej z oryginalnością i unikalnością. Najpierw je sfotografował, po zeskanowaniu, w nowej skali wydrukował. Początkowo wydruki były na papierze przyklejanym do pianki poliuretanowej, w ostatniej serii obrazów artysta zdecydował się drukować wprost na płótnie. [...] Zerwano z rysunkiem, pojawiło się coś bliższego szablonowi, raczej negatywowi szablonu – w każdym bądź razie podstawą, kanwą obrazu, stało się niezupełnie czyste płótno. Fakt ten sprzyja kojarzeniu procesu powstawania tych obrazów z technikami znanymi skądinąd, tak przygotowana kanwa staje się przesłanką i ramą zarazem, wyzwaniem i ograniczeniem, scenariuszem i przestrzenią, w której [...] powstaje obraz, wynurza się z nakładanych na siebie geometryzowanych środków wyrazu i barwnych plam, przyklejanych kawałków kolorowego papieru i pociągnięć pędzla. Ścierają się tu ze sobą stare i nowe, organiczne i geometryczne, gotowe i tworzone, to, co pod z tym, co nad, wzmacniając i znosząc się nawzajem. [...]*

Stefan Szydłowski, *Odzyskiwanie czasu, czyli o obrazach Wojciecha Fangora z lat ostatnich*, [w kat.:] *Wojciech Fangor. Palimpsest*, Galeria aTAK, Warszawa 2010, s. 10-11



FANGOR 1947 - 2006

"PEJZAŻ POLSKI"



**135 TADEUSZ DOMINIK**

(Szymanów 1928 – Warszawa 2014)

**KOMPOZYCJA**

sizal, miedziana nić, płótno  
120 x 140 cm

*Jestem zafascynowany tkaniną – powiedział Tadeusz Dominik w jednym z wywiadów. [...] nie szukam w niej czegoś innego niż w malarstwie. W tkaninie robiłem ten sam obraz, co farbą olejną na płótnie, tylko próbowałem się z inną materią.*

\*♣ 9 000 zł

estymacja: 12 000 – 16 000



### **136 RYSZARD LIS**

(Kurów 1935 – Lublin 1997)

**BIAŁOWIEŻA II, 1983**

olej, płótno, 97 x 130 cm

sygn. p.d.: *R. Lis*

sygn na odwr. na pł. l.g.: *Ryszard Lis* | [adres artysty] |

*Białowieża II 130 x 97 – olej* | 1983

♣ 12 000 zł

**estymacja: 13 000 – 18 000**

### **Obraz wystawiany, opisany i reprodukowany:**

– *Non Omnis Moriar. Jan Ryszard Lis (1935-1997)*  
*Malarstwo*, Katalog wystawy w Muzeum Lubelskim  
w Lublinie, XII 2015 – I 2016, Lublin 2015, s. 79, 89,  
kat. 51 il. barwna.

Więcej – [www.agraart.pl](http://www.agraart.pl)



**137 IGOR MITORAJ**

(Oederan, Niemcy 1944 – Paryż 2014)

**SPLECIONE DŁONIE**

brąz, kamień, wys. z podstawą: 136,5 cm  
sygn. u nasady lewej dłoni: *MITORAJ 32/250*

♣ 28 000 zł

**estymacja: 35 000 – 45 000**



### 138 EDWARD DWURNIK

(Radzymin 1943 – Warszawa 2018)

WŁOCŁAWEK, 1968

gwasz, akwarela, papier

37 x 49,3 cm (w świetle passe-partout)

sygn. l.d.: E. DWURNIK. 68.

p.d.: WŁOCŁAWEK

Praca z okresu studenckiego, kiedy artysta, po zobaczeniu po raz pierwszy obrazków Nikifora na wystawie w Kielcach w lecie 1965, postanowił pod jego wpływem zmienić sposób malowania. Decyzji tej towarzyszyło też podjęcie wędrowek po Polsce i „portretowanie” miast i miasteczek w stylu Nikifora, z często występującymi na obrazach ludźmi, scenkami z życia codziennego, bójkami itp., co różniło jego obrazy od prac prymitywisty. Obrazy i rysunki Dwurnika z tych lat dały początek wielkiemu cyklowi, kontynuowanemu od 1967 roku, oznaczonemu w katalogu artysty numerem IX – „Podróże autostopem”. Por. *Dwurnik. Spis cykli malarskich*, oprac. Pola Dwurnik [Galeria Zachęta, Warszawa 2001], s. nlb.

♣ 7 000 zł

estymacja: 8 000 – 12 000

## 139 TERESA PAĞOWSKA

(Warszawa 1926 – Warszawa 2007)

BEZ TYTUŁU, ok. 1988

tempera, akryl, płótno, 159 x 140 cm

na odwrocie na płótnie napis: *POTWIERDZAM*

*AUTORSTWO | TERESY PAĞOWSKIEJ | F. Pağowski*

na górnej belce krosna I. napis: *TERESA PAĞOWSKA*

♣ 130 000 zł

**estymacja: 140 000 – 160 000**

### **Obraz wystawiany i opisany:**

– *Teresa Pağowska. Przesypywanie czasu. Malarstwo 1962-2006. Measuring Time. Paintings 1962-2006*, Galeria Atak, Warszawa 5 IX - 29 XI 2008, Warszawa, kat. 13, s. 180, il. barwna.

*Pod koniec drugiego etapu twórczości, to znaczy w ostatnich latach dziewiętej dekady, wracają bardzo zdecydowanie nowe problemy, znane już od dawna jako specjalność tych czasów w dorobku malarskim: pejzaż, zwierzęta w bogatszej niż dotąd reprezentacji i ludzie o sprecyzowanej osobowości. Wszystkie te trzy zespoły zagadnień są wynikiem całkiem odmiennego podejścia do koncepcji własnej twórczości, jest to przełom o charakterze psychologicznym. Nagle okazuje się bowiem, że człowiek, który przestaje być anonimowy, przestaje być tylko pewnym zdatnym do powielania typem, czyli jakimś ogólnikowym wyrazem wspólnego różnym jednostkom ducha, potrzebuje całego świata. A zarazem indywidualnego świata. Człowiek, który staje się jednostką o określonym profilu psychicznym, nie może zawisnąć w nieokreślonej przestrzeni, potrzebuje pewnej własnej scenerii, jakiejs topografii, drzew, zwierząt, przedmiotów, potrzebuje określonych pór roku, a także charakteru i przeżyć. Człowiek obdarzony osobowością potrzebuje świata obdarzonego osobowością.*

Krzysztof Lipka, *Przesypywanie czasu (o twórczości Teresy Pağowskiej)*, s. 89, 91





## 140 JAN DOBKOWSKI

(Łomża 1942, mieszka w Warszawie)

### AUSTRALIJSKI SEN XIII, 2006-2007

akryl, płótno

80 x 60 cm

sygn. p.d.: *Jan Dobkowski 2006-2007 ROK*

sygn. na odwr. na płótnie p.g.: *Jan Dobkowski |*

*„AUSTRALIJSKI SEN XIII“ 2006-2007 R. | ACRYL |*

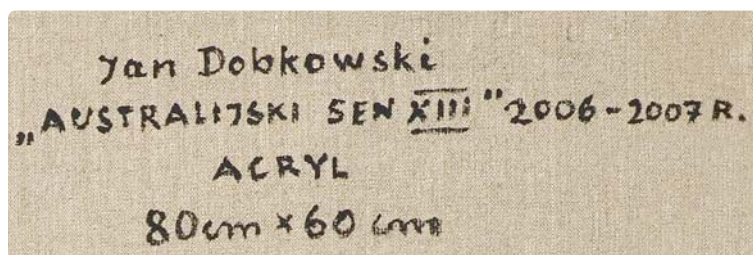
*80 cm x 60 cm*

♣ 17 000 zł

**estymacja: 20 000 – 25 000**

W swoim dorobku Jan Dobkowski ma 25 cykli malarskich i 10 rysunkowych, malowanych sukcesywnie w ciągu wielu lat twórczości. Cykl „Australijski sen“, inspirowany, jak wiele innych, dalekimi podróżami artysty, powstawał w latach 2005-2008.

Ciekawa forma tych kompozycji budowana z linii, i żywa, śmiało skontrastowana barwa czynią te obrazy radosnymi, przesiąkniętymi optymizmem.



Jan Dobkowski  
„AUSTRALIJSKI SEN XIII“ 2006-2007 R.  
ACRYL  
80cm x 60 cm



Jan Dobkowski 2006-2007 rok



**141 IGOR MITORAJ**

(Oederan, Niemcy 1944 – Paryż 2014)

PERSEUSZ, 1988

brąz patynowany, kamień sztuczny, wys. 48 cm  
sygn. p.d.: MITORAJ, na odwr. wytłoczony nakład: A 749/1000

**Rzeźba reprodukowana w:**

– *Igor Mitoraj. Sculpture*, [wyd.] Art-Objet, Paris 1988, s. 139, il.

♣ 26 000 zł

**estymacja: 30 000 – 45 000**



**142 WŁADYSŁAW JACKIEWICZ**

(Podbrodzie na Wileńszczyźnie 1924 – Rotmanka na Kaszubach 2016)

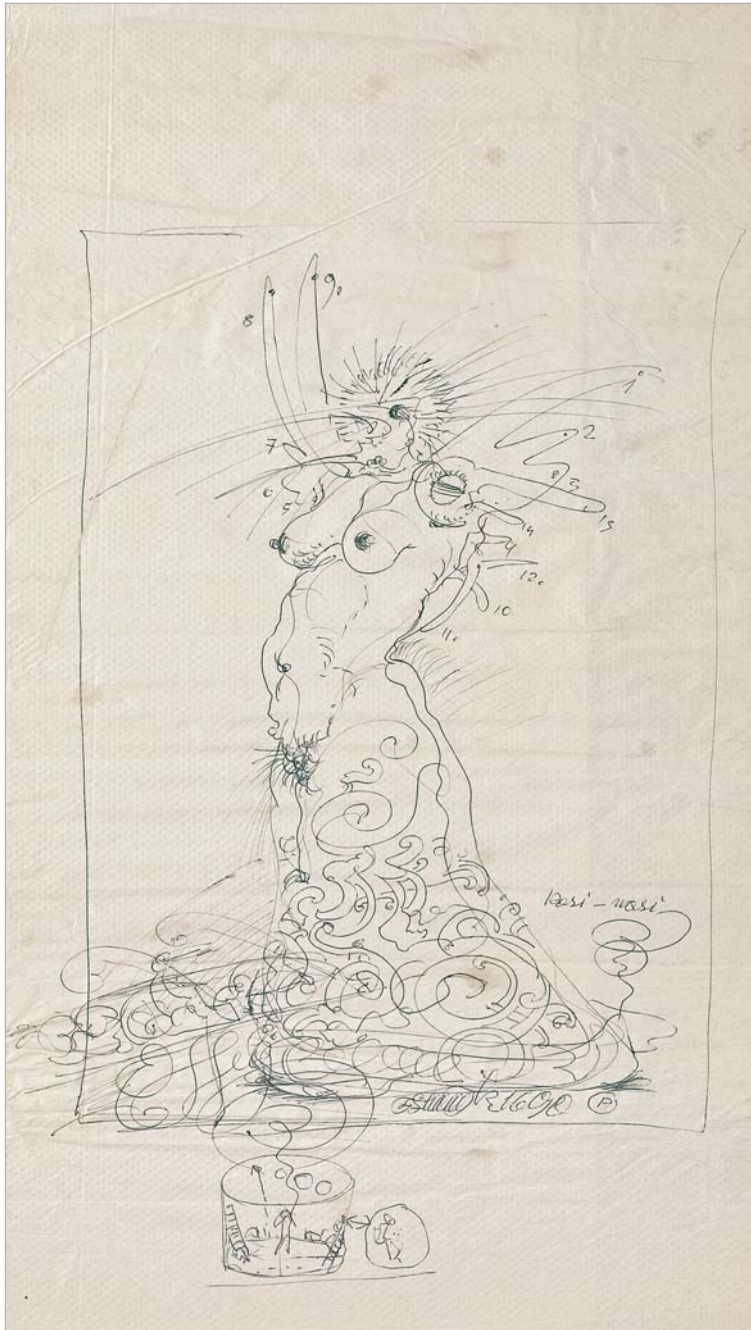
OBRAZ VI/99, 1999

olej, kredka, płótno, 129,5 x 114 cm; sygn. p.d.: *Jackiewicz*

sygn. na odwrocie. na g. żerdzi krosna: *W. JACKIEWICZ | VI / OBRAZ VI / 99 130 x 114*

♣ 12 000 zł

**estymacja: 14 000 – 18 000**



**143 FRANCISZEK STAROWIEYSKI**

(Bratkówka koło Krosna 1930 – Warszawa 2009)

AKT, 1990

długopis, papier (ręcznik papierowy), 80 x 45 cm

sygn. p.d.: *FStarowiecki 1690 P* [w kółku]

powyżej dedykacja: *Kasi-nasi*

Starowieyski narysował *Akt* dla aktorki Katarzyny Figury w trakcie wspólnej kolacji w paryskiej restauracji.

♣ 6 000 zł

estymacja: 8 000 – 12 000



**144 JAN LEBENSTEIN**

(Brześć Litewski 1930 – Kraków 1999)

HARFISTKA, 1974

tusze barwne, pióro, akwarela, gwasz, pastel  
63,8 x 49 cm (w świetle passe-partout)  
sygn. tuszem p.d.: *Lebenstein 74*

♣ 14 000 zł

estymacja: 16 000 – 20 000

## 145 JAROSŁAW MODZELEWSKI

(Warszawa 1955, mieszka w Warszawie)

### KONIECZNOŚĆ ŚLIWY, 1989 – 1993

olej, płótno, 120 x 150

sygn. na odwr. na płótnie l.g.: *Jarosław Modzelewski*  
1989 [data w kółku] | „*Konieczność Śliwy*“ | 1993

[data w kółku] | *olej 120 x 150*

obok nalepka Kunstpalast w Düsseldorfie z danymi  
obrazu

♣ 35 000 zł

**estymacja: 40 000 – 60 000**

#### **Obraz opisany i wystawiany:**

– *W kręgu nowej figuracji*, Muzeum ASP,  
Warszawa 1994;

– *Jarosław Modzelewski*, Galeria Nowy Wiek,  
Zielona Góra 2003;

– D. Piekarska, *Lokuj w młodych*, „Gazeta Lubuska“  
2003, nr 124 (29 V), s. 5, il.;

– M. Kurzac, Jan Michalski, Maryla Sitkowska, Marta  
Tarabuła, *Jarosław Modzelewski, obrazy 1977-2006*,  
Galeria Zderzak, Kraków 2006, s. 170, poz. 162, il.

Obraz namalowany był w dwóch wersjach, które zamieszczone zostały w katalogu Jarosława Modzelewskiego wydanym przez Galerię Zderzak w Krakowie w 2006 roku.

Jako datę jego powstania podano lata 1989/1993. Pierwsza wersja była wystawiana w Niemczech na wystawie *Bakunin in Dresden* w 1990 roku, obraz przemalowany nieco później przez artystę pokazano na wystawie w warszawskiej ASP *W kręgu nowej figuracji* i jest to wersja przez nas prezentowana do sprzedaży.









## 146 THE KRASNALS

PORTRET FRANZA KAFKI, 2015

olej, płótno, 40,5 x 30 cm

sygn. na odwr. na płótnie: „Franz Kafka | GoodFellas Series“ | '2015 | The Krasnals | Whielki Krasnal

♣ 5 000 zł

**estymacja: 7 000 – 11 000**

*Portretując osoby, odkrywamy ich karty. W bardzo prosty sposób. Pokazują się one w odbiciach na powierzchni oczu, choćby symbolicznym. Portretując, jako artyści, jesteśmy w szaleńczym ciągu sprawdzania autentycznych kart petenta... Wracając do malowania portretów. Do malowania geniuszy, szaleńców, artystów, ale też polityków. Łączy ich dokładnie to, co ich dzieli. Pragnienie udowodnienia, pragnienie przekonania. Przekazania ludziom. Podczas gdy jedni próbują udowodnić prawdę, drudzy próbują udowodnić kłamstwo. Z taką samą pasją. To swoistego rodzaju symbioza, naturalna reakcja... chemiczna, czy fizyczna, a nawet – wysoce metafizyczna, na poziomie rozgrywanego się tu na ziemi humanizmu. [z katalogu wystawy pt. The Krasnals. Whielki Krasnal w Galerii Miejskiej we Wrocławiu, luty 2016, s. 25]*

## 147 NORMAN LETO

(Łukasz Banach; Bochnia 1980, mieszka w Warszawie)

RODZAJ NASTROJU, 2017

olej, płótno, 80 x 120 cm

sygn. na odwrocie na płótnie p.g.: NORMAN 2017 | STAN [przekreślone] | RODZAJ | NASTROJU | MOOD | TYPE; l.g.: (PHOTON HELP | GIFT)

♣ 6 000 zł

**estymacja: 9 000 – 15 000**

Więcej – [www.agraart.pl](http://www.agraart.pl)



### 148 KIEJSTUT BEREŹNICKI

(Poznań 1935, mieszka w Sopocie)

#### KUCHNIA DUŻA II, 2006-2008

olej, płótno, 120 x 150 cm

na poprzecznej żerdzi krosna nalepka Galerii Sztuki Wirydarz z Lublina z danymi obrazu, obok pieczętka galerii, powtórzona na ramie

♣ 20 000 zł

**estymacja: 25 000 – 35 000**

#### Obraz reprodukowany i wystawiany:

- Kiejstut Bereźnicki – pięćdziesiąt lat pracy twórczej, Gdańsk 2008, il. barwna s. 189 [album towarzyszący wystawom];
- Oddział Sztuki Współczesnej MN Gdańsk, lipiec-wrzesień 2008;
- BWA – Galeria Zamojska, Zamość, październik-listopad 2008;
- TPSP Pałac Sztuki, Kraków styczeń-luty 2009;
- BWA Rzeszów luty-marzec 2009.



**149 JAN SZANCENBACH**

(Kraków 1928 – Kraków 1998)

RYBY, 1975

olej, płótno 79,8 x 86 cm

sygn. p.g.: *Szancenbach*

na odwrocie centralnie umieszczony napis:

*JAN SZANCENBACH | RYBY | 1975*

♣ 10 000 zł

estymacja: 12 000 – 15 000



**150 STANISŁAW BAJ**

(Dołhobrody n/Bugiem 1953,  
mieszka w Warszawie i Dołhobrodach)

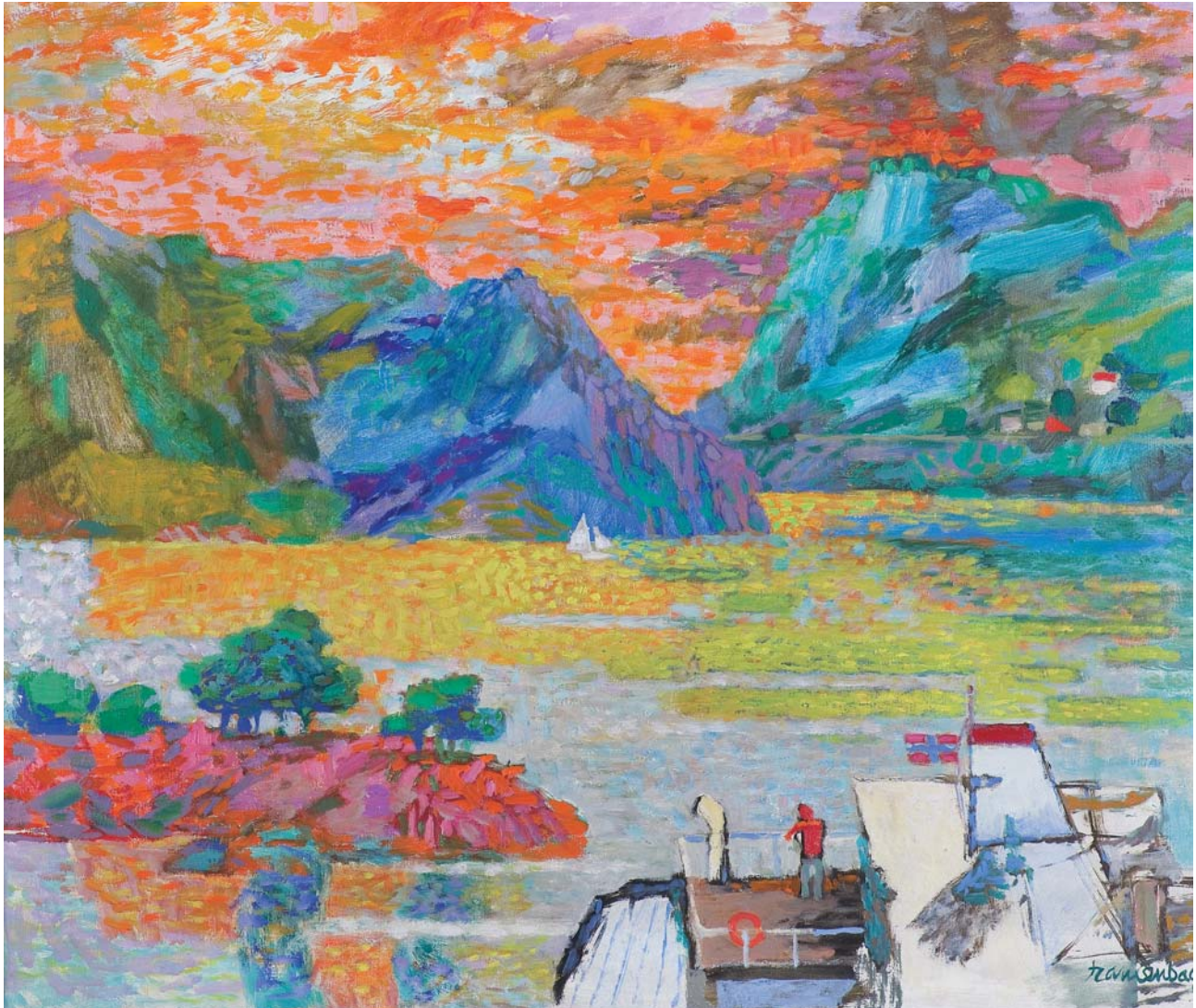
RZEKA BUG, ok. 2014

olej, płótno, 50,5 x 100 cm  
sygn. p.d.: S. Baj

♣ 7 000 zł

**estymacja: 8 000 – 15 000**

Więcej – [www.agraart.pl](http://www.agraart.pl)



**151 JAN SZANCENBACH**

(Kraków 1928 – Kraków 1998)

PEJZAŻ NORWESKI, ok. 1996

olej, płótno, 65 x 78 cm

sygn. p.d.: Szancenbach

♣ 15 000 zł

estymacja: 18 000 – 22 000

**Obraz opisany i reprodukowany:**

– *Kolekcja Godurowska. Malarstwo polskie XIX i XX w.* (koncepcja merytoryczna, wstęp, opracowanie dzieł wszystkich Tadeusz Matuszczak), Godurowo 2018, s. 116, il. barwna (zakupiony w 2008 r.).







## 152 STASYS EIDRIGEVICIUS

(Medniskiai na Litwie 1949, mieszka w Warszawie)

GŁOWA, lata 90. XX w.

pastel, papier

63,5 x 48,2 cm (w świetle passe-partout)

sygn. p.d.: Stasys

♣ 6 000 zł

**estymacja: 8 000 – 10 000**

Więcej – [www.agraart.pl](http://www.agraart.pl)

## 153 MAKSYMILIAN NOVÁK-ZEMPLIŃSKI

(Warszawa 1974, mieszka w Warszawie)

SPOTKANIE, 2009

olej, płyta, 196,5 x 240,5 cm

sygn. na odwr. na płycie: *M. Novák-Zempliński* | 2009

Obraz został namalowany, a następnie zlicytowany w czasie Finału Wielkiej Orkiestry Świątecznej Pomocy w 2009 r. Poniżej link z relacją z tego wydarzenia: <https://www.youtube.com/watch?v=TpNaRIjUE9M&app=desktop>

♣ 15 000 zł

**estymacja: 20 000 – 30 000**





### 154 RAFAŁ OLBIŃSKI

(Kielce 1945, mieszka w Nowym Jorku)

#### PAMIĘTAJĄC NOWY JORK, 2004

olej, płótno, 43 x 32,5 cm; sygn. p.d.: *Olbinski*  
sygn. na odwr. na płótnie kredką: *Olbinski | 2004*

♣ 22 000 zł

**estymacja: 25 000 – 30 000**

Obraz *Pamiętając Nowy Jork*, 2004, jest autorską, późniejszą wersją obrazu z 2001, o którym artysta tak mówił: [...] obraz pochodzi ze specjalnej edycji amerykańskiej. Ma szczególną wartość – przedstawia kobietę i mężczyznę przy stole, na jego blacie odbijają się nieistniejące już nowojorskie wieże World Trade Center.

„Rzeczpospolita“ nr 285 z dnia 6 XII 2001

### 155 JACEK YERKA

(Toruń 1952, mieszka koło Torunia)

#### MIĘDZY NIEBEM I PIEKŁEM, 1989

akryl, płótno, 76 x 90 cm  
sygn. p.d.: *JERKA 89*  
sygn. na odwr. na d. belce krosna: *JACEK YERKA | „MIĘDZY NIEBEM I PIEKŁEM“ | AKRYL 1989*  
na odwr. na płótnie pieczętka wywozowa  
na l. belce krosna napis oł.: *JERKA*, obok nr 76  
na p. belce: *JERKA*

♣ 35 000 zł

**estymacja: 40 000 – 60 000**

Więcej – [www.agraart.pl](http://www.agraart.pl)



## 156 RYSZARD ZAJĄC

(Kosów 1929 – Szwajcaria 2016)

ARCHITEKTURA – FRONTON KOŚCIOŁA, 1966

olej, płótno, 80,5 x 91 cm

sygn. p.g.: RY | ZA | 66

sygn. na odwrocie na płótnie:

*RYSZARD ZAJĄC | ARCHITEKTURA – FRONTON  
KOŚCIOŁA | (81 x 100) 1966*

♣ 7 000 zł

estymacja: 8 000 – 10 000



## 157 JACEK YERKA

(Toruń 1952, mieszka koło Torunia)

### INKWIZYTORZY, 1983

akryl, płótno, 73,3 x 65,3 cm

sygn. p.d.: JK [monogram wiązany]

na odwrocie: – na płótnie u góry: 6006 | 733 x 653

– p.g. stempel wywozowy

na krosnach: – na d. listwie po prawej napis autorski:

JACEK YERKA | „INKWIZYTORZY“ | AKRYL 1983;

po lewej: 3

– na górnej listwie po prawej: NR 1 [odwrócone]

– dwa stemple wywozowe [na l. i p. listwie];

– na prawej listwie oł.: 65,3 x 73,3 oraz 1. oraz

mała nalepka odręczna: a [w kółku] – 4 | 735 x 653

i nalepka zakładu stolarskiego;

na ramie po prawej oł.: 002 (3500)

\*♣ 30 000 zł

**estymacja: 40 000 – 60 000**

#### Pochodzenie:

Obraz zakupiony w Galerii A. i B. Wahl ok. 1990 roku do Muzeum Sztuki Europejskiej w Osace w Japonii.

#### Obraz prezentowany:

– *Beksiński at Osaka Museum of Europe's Art*, program gram japońskiej TV z Muzeum Sztuki Europejskiej w Osace [[www.youtube.com/watch?v=\\_J9-hXAAkLJ](http://www.youtube.com/watch?v=_J9-hXAAkLJ)].

## DOM AUKCYJNY **AGRA-ART** SPÓŁKA AKCYJNA

00-679 Warszawa, ul. Wilcza 55/63

tel. 22 625-08-08, 22 745-10-20, e-mail: [agra@agraart.pl](mailto:agra@agraart.pl)

### ZARZĄD

**Zofia Krajewska-Szukalska**  
prezes zarządu

**Konrad Szukalski**  
wiceprezes

**Rafał Krajewski**  
wiceprezes

**Anna Jóźwik**  
dyrektor Domu Aukcyjnego

**Piotr Borkowski**  
dyrektor zarządzający

**Jolanta Krasuska**  
kierownik działu  
(sztuka współczesna)

**Grażyna Zielińska**  
malarstwo  
rzemiosło artystyczne

**Joanna Dziewulska**  
historyk sztuki  
(sztuka tradycyjna)

**Marcin Zieliński**  
projekty  
graficzne

**Katarzyna Jedynak**  
promocja wydarzeń  
aukcyjnych

**Agnieszka Warska**  
księgowość

### RADA NAUKOWA

**Anna Tyczyńska**  
historyk sztuki, malarstwo

**Renata Lisowska**  
konsultacje konserwatorskie

**Anna Prugar-Myślik**  
historyk sztuki, malarstwo

**Maryla Sitkowska**  
historyk sztuki, grafika, rysunek

### AUTORKI KATALOGU

**Anna Tyczyńska** – historyk sztuki, absolwentka Uniwersytetu Jagiellońskiego, pracownik Muzeum Narodowego w Warszawie w latach 1971-2005, znawca malarstwa polskiego XIX/XX w., starszy kustosz zbiorów malarstwa polskiego, współautorka wielu wystaw i katalogów organizowanych w MNW.

**Anna Prugar-Myślik** – historyk sztuki, absolwentka Uniwersytetu Jagiellońskiego, pracownik naukowy Muzeum Narodowego w Warszawie w latach 1976-2005, starszy kustosz zbiorów sztuki współczesnej, autorka wielu publikacji, katalogów i wystaw organizowanych w MNW i innych polskich i zagranicznych muzeach.

**Maryla Sitkowska** – historyk i krytyk sztuki. Była kustosz Gabinetu Grafiki i Rysunków Współczesnych Muzeum Narodowego w Warszawie. W latach 1990-2013 kierowała Muzeum ASP w Warszawie. Kuratorka wystaw, autorka licznych katalogów i publikacji o sztuce współczesnej.

Uprzejmie informujemy, że w zakresie obsługi prawnej współpracujemy z kancelarią prawniczą Anny Staniszewskiej w Warszawie.

Roczna prenumerata katalogów (Sztuka Współczesna i Tradycyjna) wysyłanych przed każdą aukcją w pierwszej kolejności oraz wszelkie inne okazjonalne katalogi Agra-Art – 120 zł numer konta: PKO sa 69 1240 6218 1111 0010 7726 1501

Zdjęcia do katalogów  
Marcin Zieliński, Łukasz Macheta

WYDAWCA: **Agra-Art SA**  
Wszelkie prawa zastrzeżone.



**AUKCJA MALARSTWA**  
**8 GRUDNIA 2019**

w katalogu aukcji m.in.: MOJŻESZ KISLING, Dziewczyna w kwiecistym szalu, 1939

## Posiadanie i zakres przetwarzania danych osobowych.

Niniejszym przekazujemy informacje dotyczące przetwarzanie Pani/Pana danych osobowych przez Agra-Art S.A.

### Administrator danych osobowych:

Administratorem Pani/Pana danych osobowych jest Agra-Art S.A., z siedzibą w Warszawie przy ul. Wilczej 55/63, 00-679 Warszawa.

KRS: 0000101181, REGON: 012478229, NIP: 5261879258

### Dane kontaktowe administratora:

Agra-Art S.A., ul. Wilcza 55/63, 00-679 Warszawa.

tel: (22) 625-08-08, e-mail: [agra@agraart.pl](mailto:agra@agraart.pl)

### Cele przetwarzania danych osobowych, podstawa prawna oraz prawnie uzasadnione interesy Agra-Art S.A.

Pani/Pana dane osobowe są przetwarzane w celu:

- wykonania umowy, której stroną jest osoba, której dane dotyczą (Ustawa o ochronie danych osobowych: art 23 ust. 3, RODO: art. 6 ust 1. lit. a i b);
- spełnienia ciężących na nas obowiązków prawnych umożliwiających realizację umów wynikających z prawa polskiego, w szczególności przetwarzanie i udostępnianie danych transakcji państwowym instytucjom upoważnionym, ponieważ przetwarzanie w tym przypadku jest niezbędne do wypełnienia wymogów prawnych, którym podlegamy (Ustawa o ochronie danych osobowych: art 23 ust 2 i 4, RODO: art. 6 ust 1. lit. c);
- wykonania zadań informacyjnych i marketingowych (Ustawa o ochronie danych osobowych: art. 23 ust. 5 pkt 4-1, RODO: art. 6 ust 1. lit. a i f).

### Odbiorcy danych osobowych.

Odbiorcami Pani/Pana danych osobowych mogą być podmioty:

- upoważnione do ich otrzymywania z mocy obowiązujących przepisów prawa (np. sądy i organy państwowe);
- z zakresu doręczania korespondencji i przesyłek;
- biuro rachunkowe obsługujące Agra-Art S.A.;
- doradcze, audytorskie i kontrolne;
- prawne i windykacyjne.

### Przysługujące prawa.

Ma Pani/Pan prawo dostępu do treści swoich danych osobowych, ich sprostowania, ograniczenia ich przetwarzania lub usunięcia. Ma Pani/Pan prawo do wniesienia **w dowolnym momencie sprzeciwu** wobec przetwarzania danych osobowych w celach informacyjnych i marketingowych. W celu skorzystania z powyższych praw, należy skontaktować się z Agra-Art S.A. Dane kontaktowe wskazane są powyżej.



## FORMULARZ REJESTRACJI / ZLECENIA NA AUKCJĘ W DNIU 6 PAŹDZIERNIKA 2019

IMIĘ:

NAZWISKO:

ADRES:

NR DOWODU OSOBISTEGO:

TELEFON:

EMAIL:

**BĘDĘ UCZESTNICZYĆ OSOBIŚCIE W AUKCJI**

ilość miejsc do zarezerwowania:

**CHCĘ LICYTOWAĆ PRZEZ TELEFON**

pozycje wg numerów katalogowych:

nr telefonu, pod którym będę dostępny/a w czasie aukcji:

**CHCĘ ZŁOŻYĆ ZLECENIE**

nr kat., opis obiektu, maksymalna cena (bez premium)

**ZAPOZNAŁAM/EM SIĘ I AKCEPTUJĘ REGULAMIN UMIESZCZONY W KATALOGU AUKCYJNYM  
(LUB NA WWW.AGRAART.PL)**

Stosownie do wymogów ustawy z dn. 29.08.1997 r. o ochronie danych osobowych wyrażam zgodę na przetwarzanie moich danych przez Agra-Art SA dla celów marketingowych. Dane podaję dobrowolnie i mam prawo wglądu do nich oraz do ich poprawiania.

DATA

PODPIS



AGRA ART  
dom aukcyjny

*Opaczynski*

AUKCJA MALARSTWA

6 PAŹDZIERNIKA 2019