



A G R A A R T
dom aukcyjny

SZTUKA WSPÓŁCZESNA
21 CZERWCA 2020



Sebastian '66



INDEKS ARTYSTÓW

ZDZISŁAW BEKSIŃSKI	115, 116, 117, 118
TADEUSZ BRZOSOWSKI	110
TADEUSZ DOMINIK	102, 103, 104
JERZY DUDA GRACZ	130, 132
EDWARD DWURNIK	129
STANISŁAW FIJAŁKOWSKI	120
ANDRZEJ FOGTT	131
STEFAN GIEROWSKI	121, 122
WŁADYSŁAW JACKIEWICZ	135
THE KRASNALS	134
JANINA KRAUPE	111
JAN LEBENSTEIN	114
NORMAN LETO	136
TADEUSZ ŁODZIANA	133
ZBIGNIEW MAKOWSKI	101
ALFONS MAZURKIEWICZ	112
KAZIMIERZ MIKULSKI	107
EUGENIUSZ MINCIEL	139
IGOR MITORAJ	137, 138
MAKSYMILIAN NOVÁK-ZEMPLIŃSKI	140
JERZY NOWOSIELSKI	108
WŁODZIMIERZ PAWLAK	126
JACEK SEMPOLIŃSKI	125
TOMASZ SĘTOWSKI	141
JUDYTA SOBEL	106
JULIAN STAŃCZAK	119
JAN SZANCENBACH	105
ALINA SZAPOCZNIKOW	109
JAN TARASIN	123, 124
JERZY TCHÓRZEWSKI	113
WIESŁAW WAŁKUSKI	142
WITOLD - K.	127, 128
JACEK YERKA	143, 144



AUKCJA DZIEŁ SZTUKI

NIEDZIELA, 21 CZERWCA 2020

MALARSTWO TRADYCYJNE
godz. 19⁰⁰

SZTUKA WSPÓŁCZESNA
ok. godz. 20³⁰

WYSTAWA I LICYTACJA W NASZEJ NOWEJ SIEDZIBIE

Galeria AGRA-ART – Warszawa, ul. Wilcza 70

Rezerwacja linii telefonicznych, asysty internetowej oraz zlecenia
agra@agraart.pl lub tel. 22 625 08 08, 601 352 916

Uwaga! Zmiana w Regulaminie Aukcji (§9 pkt. 9, §12 pkt. 2, 3)

REGULAMIN AUKCJI DOMU AUKCYJNEGO AGRA-ART S.A.

§ 1. POSTANOWIENIA OGÓLNE

Niniejszy *Regulamin* określa zasady przeprowadzenia oraz uczestnictwa w aukcji, której przedmiotem są dzieła sztuki oraz inne obiekty kolekcjonerskie, powierzone Domowi Aukcyjnemu Agra-Art S.A. celem ich sprzedaży.

§ 2. DEFINICJE

Ilekroć w niniejszym *Regulaminie* jest mowa o poniższych pojęciach, należy przez nie rozumieć:

1. *DOM AUKCYJNY* – Dom Aukcyjny Agra-Art S.A., z siedzibą w Warszawie przy ul. Wilczej 55/63, zarejestrowany w rejestrze przedsiębiorców Krajowego Rejestru Sądowego prowadzonym przez Sąd Rejonowy dla m.st. Warszawy w Warszawie pod numerem 101181.
2. *ESTYMACJE* – orientacyjny przedział cen, podany na podstawie analizy rynku aktualnej dla terminu aukcji, w którym w wyniku licytacji z największym prawdopodobieństwem może znaleźć się cena uzyskana; wartość ta nie uwzględnia kwoty *Premium*.
3. *PRZEDMIOT AUKCJI* – dzieło sztuki oraz inne rzeczy nie wyłączone z obrotu, powierzone przez klientów, które zgodnie z ich oświadczeniem są wolne od wad prawnych.
4. *CENA WYWOŁAWCZA* – cena, od której aukcjoner rozpoczyna licytację obiektu.
5. *SPRZEDAJĄCY* – osoba zgłaszająca przedmiot do sprzedaży (wliczając agenta, wykonawcę lub osobistego reprezentanta).
6. *UCZESTNIK* – osoba zarejestrowana, biorąca udział w aukcji.
7. *NABYWCA* – osoba (lub mocodawca, w przypadku licytacji przez pełnomocnika), która zgłosiła najwyższą ofertę zaakceptowaną przez Aukcjонера, lub nabyła przedmiot w sprzedaży poaukcyjnej.
8. *AUKCJONER* – osoba upoważniona przez Dom Aukcyjny do prowadzenia aukcji.
9. *UMOWA* – umowa kupna-sprzedaży zawarta między Domem Aukcyjnym a Nabywcą z chwilą udzielenia przybitcia, tj. w momencie zaakceptowania przez aukcjонера najwyższej oferty poprzez uderzenie młotkiem (zgodnie z art. 70² § 2 Kodeksu Cywilnego).
10. *PREMIUM* – prowizja płacona przez Nabywcę Domowi Aukcyjnemu, zawierająca podatek VAT, kwoty wynikające z *droit de suite* i podatek graniczny w przypadku obiektów sprowadzanych spoza Unii Europejskiej.
11. *CENA REZERWOWA* – cena znana Domowi Aukcyjnemu, za którą właściciel przedmiotu zgodził się go sprzedać, a która nie jest wyższa niż dolna estymacja.
12. *CENA ZAKUPU* – jest to cena całkowita do zapłaty (cena przybita młotkiem z dodanym *Premium*, lub w przypadku sprzedaży poaukcyjnej – uzgodniona cena sprzedaży), która nie podlega negocjacji po zakończeniu aukcji.
13. *CENA UZYSKANA* – najwyższa oferta zaakceptowana przez aukcjонера przez uderzenie młotkiem.

§ 3. WARUNKI UCZESTNICTWA W AUKCJI

1. *Uczestnik* rozumie i akceptuje warunki określone *Regulaminem*.
2. *Uczestnikiem* może być każda osoba fizyczna, która posiada pełną zdolność do czynności prawnych, osoba prawna oraz jednostka organizacyjna nie posiadająca osobowości prawnej, ale posiadająca zdolność prawną.
3. Osoby, które zamierzają pierwszy raz uczestniczyć w aukcji *Domu Aukcyjnego*, proszone są o uprzedni kontakt z *Domem Aukcyjnym* w celu weryfikacji danych osobowych oraz ustalenia warunków ewentualnej płatności.
4. Wszelkie dane *Uczestników* pozostają do wyłącznej wiadomości *Domu Aukcyjnego*.
5. Osoba, która zgłasza chęć uczestnictwa w licytacji telefonicznej jest zobowiązana do wskazania numerów *Przedmiotów Aukcji*, które zamierza licytować oraz numeru telefonu, pod który pracownik *Domu Aukcyjnego* zadzwoni do niej w czasie aukcji.
6. Do udziału w licytacji będą dopuszczone wszystkie osoby, które zostaną pozytywnie zweryfikowane przez *Dom Aukcyjny*, dotychczas wywiązały się ze swoich zobowiązań lub osoby, wobec których złożono wiarygodne referencje.
7. *Dom Aukcyjny* może uzależnić uczestnictwo osoby w aukcji od zweryfikowania jej tożsamości na podstawie dokumentów.
8. *Dom Aukcyjny* zachowuje sobie prawo nie dopuszczenia osoby do uczestnictwa w aukcji bez podania przyczyny.
9. *Dom Aukcyjny* jest uprawniony do rejestracji przebiegu aukcji w formie audio video, z zastrzeżeniem należytej ochrony wizerunku *Uczestników*.

§ 4. UDZIAŁ OSOBISTY

1. Każdemu *Uczestnikowi* przed aukcją zostanie przypisany indywidualny numer identyfikacyjny. Przed rozpoczęciem aukcji przy stanowisku rejestracyjnym *Domu Aukcyjnego Uczestnik* otrzyma tabliczkę z tym numerem. *Uczestnik* posługuje się w/w tabliczką w trakcie licytacji w celu akceptacji kolejnych postąpień i jest zobowiązany okazać ją na każde wezwanie *Aukcjонера*.
2. Przy stanowisku rejestracyjnym *Uczestnik* potwierdza swoją tożsamość ważnym dokumentem ze zdjęciem na każdą prośbę pracownika *Domu Aukcyjnego* dokonującego rejestracji.
3. Bezpośrednio po zakończeniu aukcji *Uczestnik* obowiązany jest zwrócić tabliczkę, o której jest mowa w ust. 1 powyżej.
4. *Uczestnik* aukcji jest odpowiedzialny za skutki użycia tabliczki licytacyjnej przez osobę trzecią.
5. W przypadku zakupu, *Dom Aukcyjny* na prośbę *Uczestnika* wyda mu pisemne potwierdzenie zawartych umów.

§ 5. LICYTACJA TELEFONICZNA

1. *Uczestnicy* aukcji mają możliwość wzięcia udziału w aukcji przez telefon (licytacja telefoniczna).
2. *Dom Aukcyjny* nie ponosi odpowiedzialności za brak możliwości wzięcia udziału w licytacji telefonicznej z powodu trudności z połączeniem z numerem podanym przez *Uczestnika*.
3. *Dom Aukcyjny* zapewnia możliwość uczestnictwa w licytacji telefonicznej w języku angielskim francuskim lub niemieckim.
4. *Uczestnik* licytacji telefonicznej powinien nie później niż na 12 godzin przed terminem aukcji skontaktować się z *Domem Aukcyjnym*, celem zarezerwowania linii telefonicznej.

§ 6. LICYTACJA W IMIENIU UCZESTNIKA

1. *Uczestnik* może zlecić *Domowi Aukcyjnemu* licytowanie wybranych *Przedmiotów Aukcji* w jego imieniu. W tym celu *Uczestnik* wypełnia formularz zamieszczony w katalogu aukcyjnym lub w Internecie pod adresem www.agraart.pl.
2. *Dom Aukcyjny* licytuje *Przedmioty aukcji* w imieniu *Uczestnika* do kwoty maksymalnej, oznaczonej przez *Uczestnika* na formularzu zlecenia.
3. *Dom Aukcyjny* doloży wszelkich starań, by zakupić przedmiot po najniższej możliwej cenie.
4. *Dom Aukcyjny* nie przyjmuje zleceń bez limitu ceny.
5. Wypełniony i podpisany formularz zlecenia licytacji należy dostarczyć osobiście lub mailem na adres agra@agraart.pl, nie później niż na 6 godzin przed rozpoczęciem aukcji.

§ 7. LICYTACJA PRZEZ INTERNET W CZASIE RZECZYWISTYM

1. *Dom Aukcyjny* udostępnia możliwość licytacji w czasie rzeczywistym przez Internet razem z *Uczestnikami* zgromadzonymi na sali aukcyjnej.
2. Warunkiem uczestnictwa w aukcji w sposób opisany w ust. 1 powyżej, jest zarejestrowanie się przez *Uczestnika* na stronie internetowej www.agraart.pl oraz uzyskanie statusu VIP.
3. Status VIP można uzyskać kontaktując się z *Domem Aukcyjnym* w sposób opisany pod adresem www.agraart.pl.
4. *Dom Aukcyjny* nie ponosi odpowiedzialności za wszelkie problemy, utrudnienia, a w szczególności brak możliwości licytacji spowodowany trudnościami lub awarią techniczną po stronie *Uczestnika* lub operatora łącza internetowego, z którego korzysta *Uczestnik*.

§ 8. ORGANIZACJA AUKCJI

1. Nie później niż na 10 dni przed planowanym terminem aukcji *Dom Aukcyjny* publikuje ogłoszenie informacyjne na stronie internetowej www.agraart.pl.
2. W ogłoszeniu, o którym jest mowa w ust. 1 powyżej, *Dom Aukcyjny* określa termin aukcji, miejsce oraz katalog *Przedmiotów Aukcji*.
3. *Dom Aukcyjny* jest uprawniony do jednostronnej zmiany warunków określonych w ogłoszeniu bez podania przyczyny.

§ 9. PRZEDMIOT AUKCJI

1. *Przedmiotami Aukcji* są rzeczy nie wyłączone z obrotu.
2. *Dom Aukcyjny* może wycofać *Przedmiot Aukcji* bez podania przyczyny.
3. *Dom Aukcyjny* nie ponosi odpowiedzialności za ukryte wady fizyczne i prawne oferowanych *Przedmiotów Aukcji*.
4. Przed aukcją *Dom Aukcyjny* publikuje katalog zawierający *Przedmioty* oferowane na najbliższej aukcji. *Dom Aukcyjny* zastrzega sobie możliwość składania oświadczeń i poprawek po publikacji katalogu, które uzupełniają opisy tam zawarte. Oświadczenia i poprawki ogłoszone w czasie sprzedaży uzupełniają opis katalogowy.
5. Opisy zawarte w katalogu, o którym jest mowa w ust. 4 powyżej, przygotowywane są przez historyków sztuki posiadających rozległe i udokumentowane doświadczenie, potwierdzone pracą zawodową.

6. *Przedmioty Aukcji* są oceniane przez konserwatora dzieł sztuki.
7. *Dom Aukcyjny* gwarantuje zgodność cech sprzedawanych obiektów opisanych w katalogu ze stanem faktycznym.
8. *Przedmioty Aukcji* są udostępniane zainteresowanym w siedzibie *Domu Aukcyjnego* na 10 dni przed aukcją na wystawie poprzedzającej aukcję. *Dom Aukcyjny* zaleca wykorzystanie tej możliwości bliższego zapoznania się z obiektem, jego opisem katalogowym i stanem faktycznym.
9. Przedmioty aukcji oznaczone w opisach katalogowych symbolem * były importowane z państw niebędących członkami Unii Europejskiej. W takim przypadku *Premium* będzie powiększone o podatek graniczny w wysokości 8% kwoty wylicytowanej, chyba że przedmiot po zakupie opuści teren Unii Europejskiej.

§ 10. CENA

1. Wszystkie *Przedmioty Aukcyjne*, o ile nie są oznaczone inaczej, posiadają *Cenę Rezerwową*, naną jedynie *Domowi Aukcyjnemu*, która mieści się w przedziale między *Ceną Wywoławczą*, a dolną *Estymacją*.
2. W katalogu podaje się orientacyjne *Ceny Wywoławcze* oraz *Estymacje*. Właściciel *Przedmiotu aukcji* jest uprawniony do zmiany *Ceny Rezerwowej* na niższą do 24 godzin przed rozpoczęciem aukcji. *Dom Aukcyjny* zastrzega sobie prawo do zmiany *Ceny Wywoławczej* przed aukcją.
3. *Aukcjoner* może w zależności od zainteresowania obiektem rozpocząć licytację od *Ceny Wywoławczej* niższej lub wyższej niż umieszczona w katalogu.
4. *Estymacje* są określane przez *Dom Aukcyjny* na podstawie analizy wyników aukcji podobnych obiektów oraz aktualnej tendencji rynkowej.

§ 11. PRZEBIEG AUKCJI

1. Licytację prowadzi *Aukcjoner*, który określa postąpienia w licytacji, rozstrzyga wszelkie spory i wskazuje *Nabywcę* obiektu.
2. *Aukcjoner* stosuje postąpienia ustalone wcześniej według poniższej tabeli:

PRZEDZIAŁ CENOWY	MINIMALNE POSTĄPIENIE
do 5 000 zł	100 zł
5 000 – 10 000 zł	500 zł
10 000 – 100 000 zł	1 000 zł
100 000 – 200 000 zł	2 000 zł
200 000 – 500 000 zł	5 000 zł
powyżej 500 000 zł	10 000 zł

3. *Aukcjoner* może stosować wielokrotność minimalnych postąpień.
4. Stawki postąpień nie podlegają zmianie z uwagi na spójność z systemem internetowym *Domu Aukcyjnego*.
5. Oferta *Uczestnika* jest wiążąca po zaakceptowaniu jej przez *Aukcjонера*.
6. Oferta złożona w toku aukcji przestaje wiązać, gdy inny *Uczestnik* złoży ofertę wyższą.
7. *Aukcjoner* ma prawo, o ile uzna to za niezbędne, wycofać ofertę, odmówić przyjęcia oferty, wycofać *Przedmiot Aukcji* lub ponownie zaproponować *Przedmiot Aukcji* do licytacji.
8. *Aukcjoner* ma prawo otwierać licytację każdego *Przedmiotu Aukcji* działając w imieniu jego właściciela.
9. *Aukcjoner* jest uprawniony do samodzielnego składania ofert aż do poziomu *Ceny Rezerwowej*.
10. Obiekty, których licytacja zakończyła się poniżej *Ceny Rezerwowej* nie zostają sprzedane. *Aukcjoner* wówczas poinformuje o takim fakcie, wskazując osobę, która zaferowała najwyższą cenę. Obiekt może być sprzedany po aukcji pod warunkiem uzyskania zgody właściciela.
11. Zawarcie *Umowy* kupna-sprzedaży następuje z chwilą udzielenia przybicia, czyli w momencie uderzenia młotkiem przez *Aukcjонера*. Chwila ta jest równoznaczna z zawarciem umowy sprzedaży zgodnie z art. 70² § 2 Kodeksu cywilnego.

§ 12. PŁATNOŚĆ

1. Do wylicytowanej ceny doliczona zostanie opłata organizacyjna (*Premium*) w wysokości 18%, zawierająca podatek VAT z zastrzeżeniem § 12, pkt 2.
2. W przypadku obiektów, których jest mowa w § 9 ust. 9 (oznaczonych*) do wylicytowanej ceny doliczona zostanie dodatkowo kwota VAT-u granicznego w wysokości 8%. W przypadku tych obiektów całkowita kwota *premium* (zob. § 12, pkt 1) wyniesie 26%.
3. Do *Ceny Zakupu* obiektów oznaczonych ♣ doliczana będzie dodatkowo opłata wynikająca z prawa twórcy i jego spadkobierców do otrzymania wynagrodzenia zgodnie z Ustawą z dnia 4 lutego 1994 r. - o prawie autorskim i prawach pokrewnych (*droit de suite*). Opłata wliczana będzie na podstawie *Ceny Uzyskanej*, według poniższej tabeli:

0 – 50 000 euro	5,00 %
50 000,01 – 200 000 euro	3,00 %
200 000,01 – 350 000 euro	1,00 %
350 000,01 – 500 000 euro	0,50 %
powyżej 500 000 euro	0,25%, nie więcej niż 12 500 euro

Kurs euro wg notowania NBP z daty aukcji lub z ostatniego dnia roboczego poprzedzającego aukcję.

4. Prawo własności przedmiotu przechodzi na *Nabywcę* z chwilą zapłacenia całej ceny.
5. O ile nie uzgodniono inaczej, *Nabywca* obowiązany jest wpłacić należność za zakupione obiekty w terminie 10 dni od dnia zakończenia aukcji. *Dom Aukcyjny* będzie uprawniony do naliczania odsetek ustawowych za okres opóźnienia w zapłacie.
6. Wpłat można dokonywać przelewem bankowym, gotówką lub kartami płatniczymi w siedzibie *Domu Aukcyjnego*. *Dom Aukcyjny* przyjmuje płatności kartami Visa, Mastercard/Eurocard, JBC.
7. Numer rachunku bankowego właściwego do dokonania płatności podany jest w katalogu, na stronie internetowej i na potwierdzeniu zakupu.
8. W przypadku dokonania płatności przelewem bankowym, wszelkie koszty transferu środków i opłaty bankowe pokrywa *Nabywca*.
9. W przypadku dokonywania przelewów z zagranicy i w walutach obcych, kwoty będą księgowane w złotychkach po kursie stosowanym przez bank prowadzący rachunek bankowy *Domu Aukcyjnego*.
10. *Nabywca* zobowiązany jest do pokrycia wszelkich kosztów związanych z wynikłymi z faktu wylicytowania przedmiotu aukcji, w tym ewentualnych roszczeń wynikających z zawartej *Umowy* kupna-sprzedaży.
11. *Dom Aukcyjny* zastrzega sobie prawo sądowego dochodzenia realizacji umowy i obciążenia *Nabywcy* wszelkimi kosztami stąd wynikłymi.

§ 13. ODSTĄPIENIE OD UMOWY

W przypadku niedotrzymania warunków *Umowy* przez *Nabywcę*, *Dom Aukcyjny* uprawniony jest do odstąpienia od *Umowy* oraz zatrzymania wpłaconej zaliczki.

§ 14. ODBIÓR PRZEDMIOTU AUKCJI

1. Wydanie obiektu *Nabywcy* następuje po zaksięgowaniu całej należnej kwoty na rachunku bankowym *Domu Aukcyjnego*.
2. *Dom Aukcyjny* wydaje potwierdzenie dokonania zakupu podpisane przez historyka sztuki, które jest jednoznaczne z potwierdzeniem autentyczności.
3. Odbiór zakupionych obiektów odbywa się w siedzibie *Domu Aukcyjnego*. Na życzenie *Nabywcy* *Dom Aukcyjny* może wysłać obiekt pod wskazany przez niego adres, jeżeli wszelkie koszty wysyłki, zapakowania i ubezpieczenia pokryje *Nabywca*.
4. Odpowiedzialność *Domu Aukcyjnego* za *Przedmiot Aukcji* ustaje w chwili odbioru obiektu w siedzibie *Domu Aukcyjnego* lub z chwilą nadania *Przedmiotu Aukcji* w urządzenie pocztowym lub firmie przewoźowej.
5. O ile nie ustalono inaczej, za zakupione obiekty nie odebrane w terminie 30 dni od daty aukcji, *Dom Aukcyjny* będzie liczył składowe w wysokości 40 zł dziennie za jeden obiekt.

§ 15. REKLAMACJE

1. *Uczestnik* ma prawo składać reklamacje dotyczące nabytych *Przedmiotów Aukcyjnych*.
2. Reklamacja może zostać złożona w terminie 6 miesięcy od dnia zawarcia *Umowy*.
3. Reklamacja powinna zostać złożona w formie pisemnej.
4. *Dom Aukcyjny* ma obowiązek rozpatrzenia każdej reklamacji.
5. Prawidłowo złożona reklamacja powinna zawierać dane *Uczestnika* (imię, nazwisko, adres zamieszkania) oraz uzasadnienie reklamacji.

§ 16. POSTANOWIENIA KOŃCOWE

1. Niniejszy *Regulamin* wchodzi w życie z dniem 1 września 2017.
2. Zgodnie z obowiązującymi przepisami wywóz dzieł sztuki z Polski jest dozwolony, o ile obiekt spełnia warunki wymienione w ustawie o ochronie zabytków i opiece nad zabytkami z dnia 23 lipca 2003 r. (Dz.U. nr 162 poz. 1568 ze zm.).
3. *Dom Aukcyjny* jest zobowiązany do zbierania danych osobowych klientów dokonujących transakcji powyżej równowartości 15 000 euro zgodnie z ustawą z dnia 16 listopada 2000 r. o przeciwdziałaniu praniu pieniędzy oraz finansowaniu terroryzmu (Dz. U. z 2000 r. nr 116, poz. 1216 z późniejszymi zmianami).
4. Muzea rejestrowane mają prawo pierwokupu zabytków bezpośrednio na aukcji za kwotę wylicytowaną powiększoną o opłatę aukcyjną zgodnie z ustawą o muzeach z dnia 21 listopada 1996 r. (Dz. U. z 1997 r., nr 5, poz. 24, ze zm.).

101 ZBIGNIEW MAKOWSKI

(Warszawa 1930 – Warszawa 2019)

POD LAMPĄ, 1988

gwasz, tusz pióro, papier czerpany
(pięć części zszytych sznurkiem), 63,5 x 79 cm
sygn. oł. p.d.: *Zbigniew Makowski* | · X · 1988 ·

♣ 12 000 zł

estymacja: 14 000 – 20 000

Obecność pisma w obrazach Zbigniewa Makowskiego stanowi o ich oryginalnym charakterze. Artysta często włącza zdania w różnych językach, własne notatki jak również cytaty z klasyki literatury i poezji. W dolnej partii prezentowanego obrazu umieścił fragment *Beneath the lamp...* pochodzący z nigdy nieukończonego poematu *Christabel* autorstwa Samuela Taylor'a Coleridge'a (1772-1834) – jednego z głównych przedstawicieli romantyzmu w literaturze angielskiej.

Makowski często wykorzystuje również portret kobiety (współczesnej kobiety, bogini, damy renesansowej lub średniowiecznej Madonny), pojawiający się tam, gdzie byśmy tego nie oczekiwali. Są to więc obrazy, które można nie tylko oglądać, ale czytać i rozwiązywać jak zagadkowe rebusy, uczestnicząc w grze, którą artysta prowadzi z odbiorcą.





Beneath the lamp
the lady bowed,
And slowly rolled
her eyes around

Death
And
her
And
Dull
to
That
the
And
to
Dion
the
Dion
the

let it be!"
to, did she:
to undress,
brotherhood,
in of weal and woe,
moved to and fro,
or lids to close;
he had she rose,
did recline,
of Geraldine.
he lady bowed,
her eyes around,
so breath aloud,
lored, she unbound
with her breast:

Robertson
X 1788

102 TADEUSZ DOMINIK

(Szymanów 1928 – Warszawa 2014)

TRZY GRACJE, koniec lat 80. XX w.

olej, płótno, 81 x 81 cm

sygn. p.d.: *Dominik*

♣ 28 000 zł

estymacja: 30 000 – 40 000

Pochodzenie:

Obraz pochodzi od rodziny artysty zamieszkałej w USA.

W 2017 roku na aukcjach w Agra-Art sprzedawane były inne obrazy Tadeusza Dominika pochodzące z tej właśnie kolekcji.

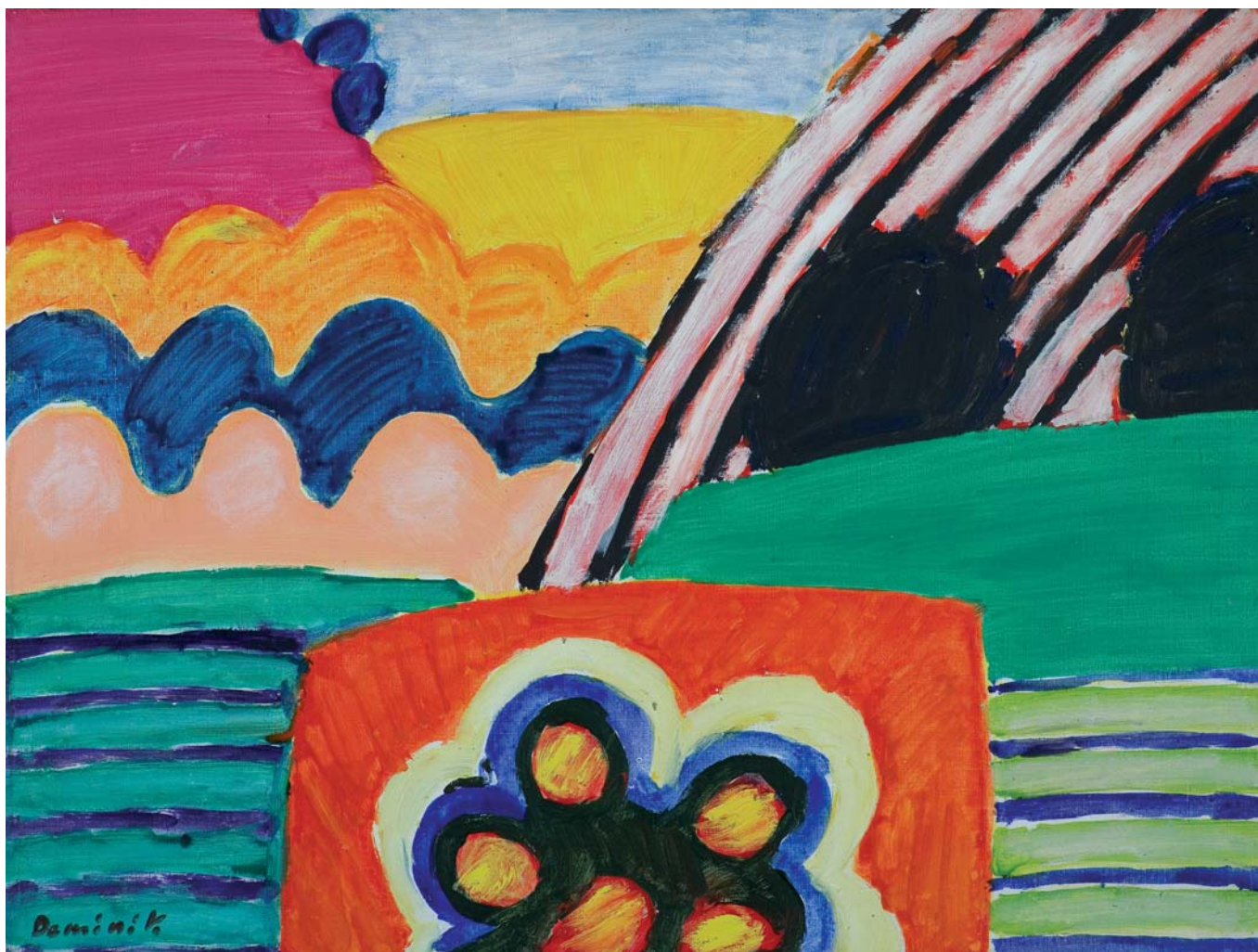
Po początkowej fazie malarstwa figuratywnego (*Macierzyństwo*, 1955) Dominik odchodzi od form przedstawieniowych w stronę abstrakcyjnych. Głównym tematem jego twórczości staje się natura, której bogactwo kształtów i kolorów przekłada na abstrakcyjne znaki.

Prezentowany obraz ukazuje trzy kobiece akty zatopione w zieleni ogrodu i jest niezwykle rzadkim w dojrzałej twórczości Dominika przykładem malarstwa figuratywnego. W rozmowie ze Zbigniewem Taranienko tak artysta przedstawia zagadnienie obecności człowieka w swoim malarstwie:

Wydaje mi się, że człowiek gdzieś w moim malarstwie jest. Myślę, że ci z Holendrów, którzy malowali pejzaż nie malując człowieka, tak samo malowali człowieka jak Rembrandt czy Brouwer. Malowanie otoczenia człowieka, to też pewne ukazywanie człowieka – nawet nie malując postaci, ujawnia się wtedy naszą, ludzką wiedzę o świecie. Obraz świata jest taki a nie inny, bo myśmy sobie taki świat stworzyli. I zawsze jest lustrzanym odbiciem człowieka – nie pokazującym go bezpośrednio, lecz poprzez jego widzenie świata.

Zbigniew Taranienko, *Rozmowy o malarstwie*, Warszawa 1987, s. 158.





103 TADEUSZ DOMINIK

(Szymanów 1928 – Warszawa 2014)

PEJZAŻ, lata 80. XX w.

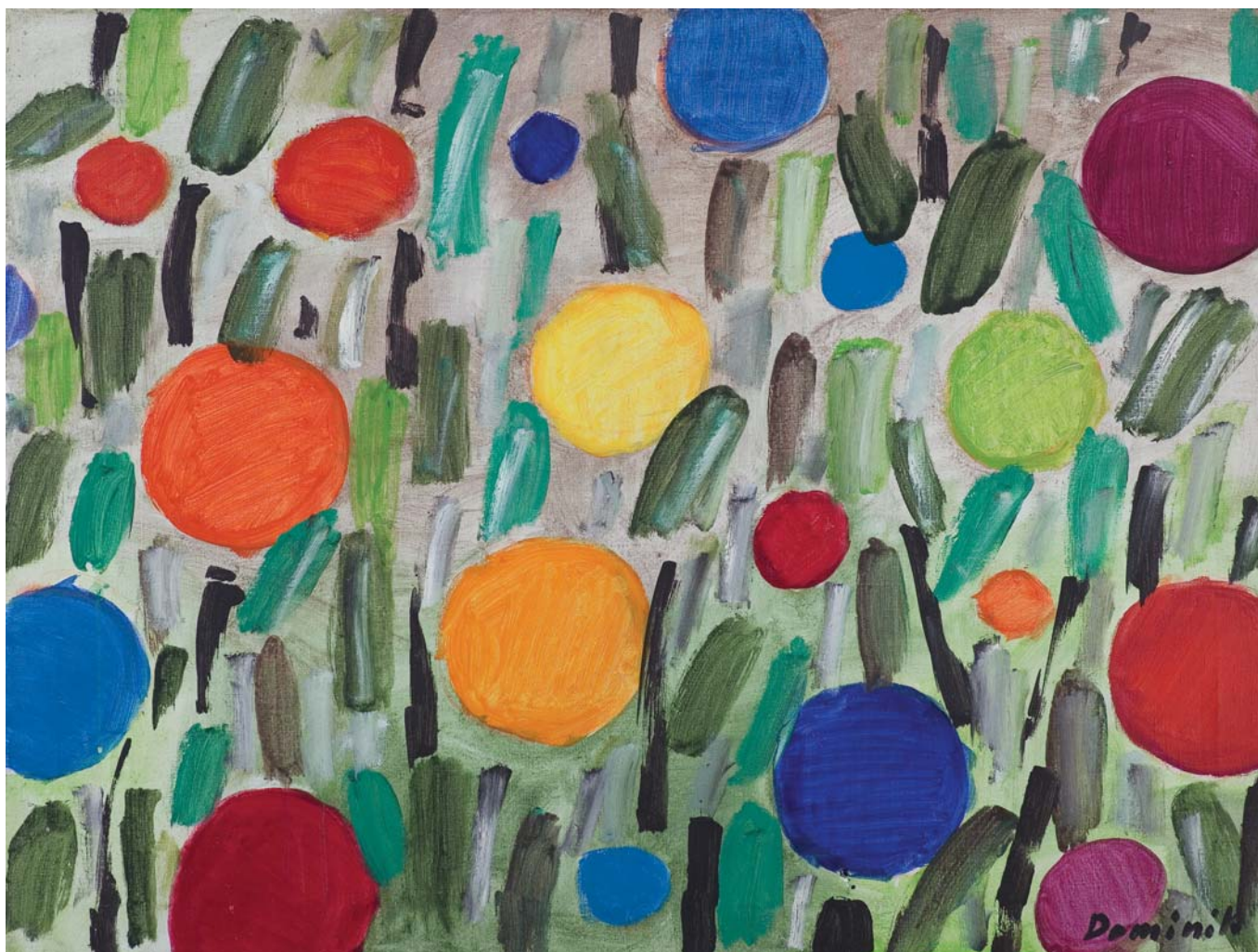
olej, płótno, 74,7 x 100 cm

sygn. l.d.: *Dominik*

na odwr. na płótnie l.g. nalepka z odręcznym napisem:
Land- | schap, na górnej listwie ramy nalepka drukowa-
na, częściowo uszkodzona: 5 DOMINIK T | Landschap |
79.000,-, na p. listwie ramy nalepka belgijskiej firmy
ramiarskiej SCHLEIPER & FILS S.A.; na płótnie p.d.
okrągły stempel

♣ 26 000 zł

estymacja: 30 000 – 40 000



104 TADEUSZ DOMINIK

(Szymanów 1928 – Warszawa 2014)

OGRÓD, lata 80. XX. w.

olej, płótno, 75 x 100 cm

sygn. p.d.: *Dominik*

na odwr. na płótnie l.g. nieczytelny okrągły stempel;

na prawej listwie ramy nalepka belgijskiej firmy ramiarzkiej SCHLEIPER & FILS S.A.

♣ 26 000 zł

estymacja: 30 000 – 40 000

Więcej – www.agraart.pl



105 JAN SZANCENBACH

(Kraków 1928 – Kraków 1998)

WINOGRONA, 1976

olej, płótno, 70 x 80 cm

sygn. p.d.: Szancenbach

na odwr.: JAN SZANCENBACH | WINOGRONA | 1976

Obraz opisany i reprodukowany:

– *Kolekcja Godurowska. Malarstwo polskie XIX i XX w.* (koncepcja merytoryczna, wstęp, opracowanie dzieł Tadeusz Matuszczak), Godurowo 2018, s. 113 il.

♣ 19 000 zł

estymacja: 20 000 – 26 000

106 JUDYTA (JEHUDITH) SOBEL

(Lwów 1924 – Nowy Jork 2012)

MARTWA NATURA ZE SKRZYPCAMI, 1957

olej, płótno, 76 x 60,5 cm

sygn. p.d.: J. Sobel (Cukierman) ZUKER | 1957

sygn. na odwrocie na płótnie: J. SOBEL ZUKER | 1957

na l. listwie napis: 115-S

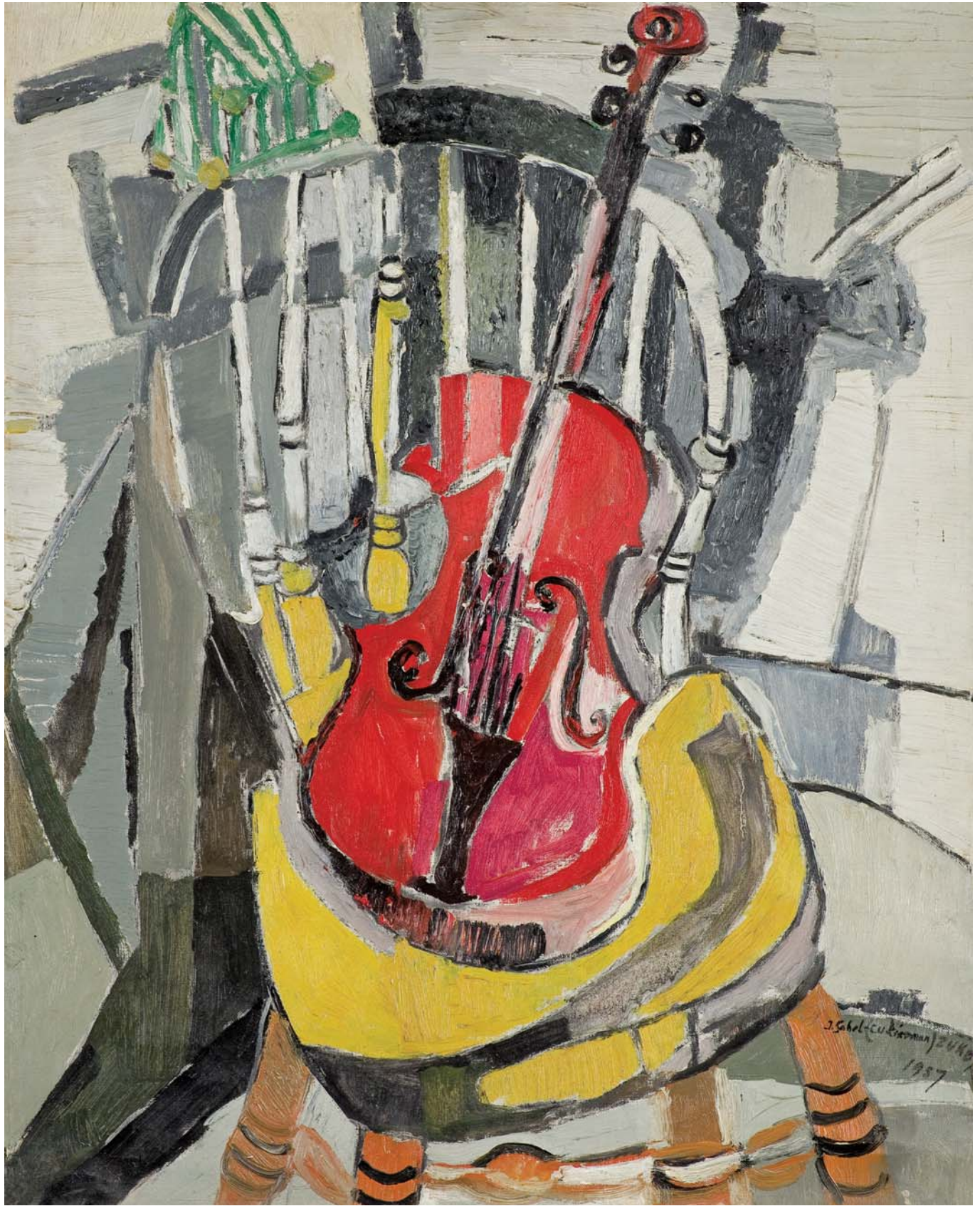
na górnej l.: Rb 3-39 (zamazane) oraz p.: 115-S

Do górnej listwy przyklejona kartka zawierająca biografię artystki w języku angielskim.

♣ 16 000 zł

estymacja: 18 000 – 25 000

Więcej – www.agraart.pl



107 KAZIMIERZ MIKULSKI

(Kraków 1918 – Kraków 1998)

OKNO O ZMIERZCHU, 1972

olej, płótno, 90 x 60 cm

sygn. na odwr. na płótnie g.: *Okno o zmierzchu*,

d.: *KMikulski | Kraków 1972*

na g. krośnie: *Okno o zmierzchu | WŁ P [...]*,

na blejtramie: „*Zacheta*“ | *Centralne | Place | War | Pol*

♣ 110 000 zł

estymacja: 130 000 – 160 000

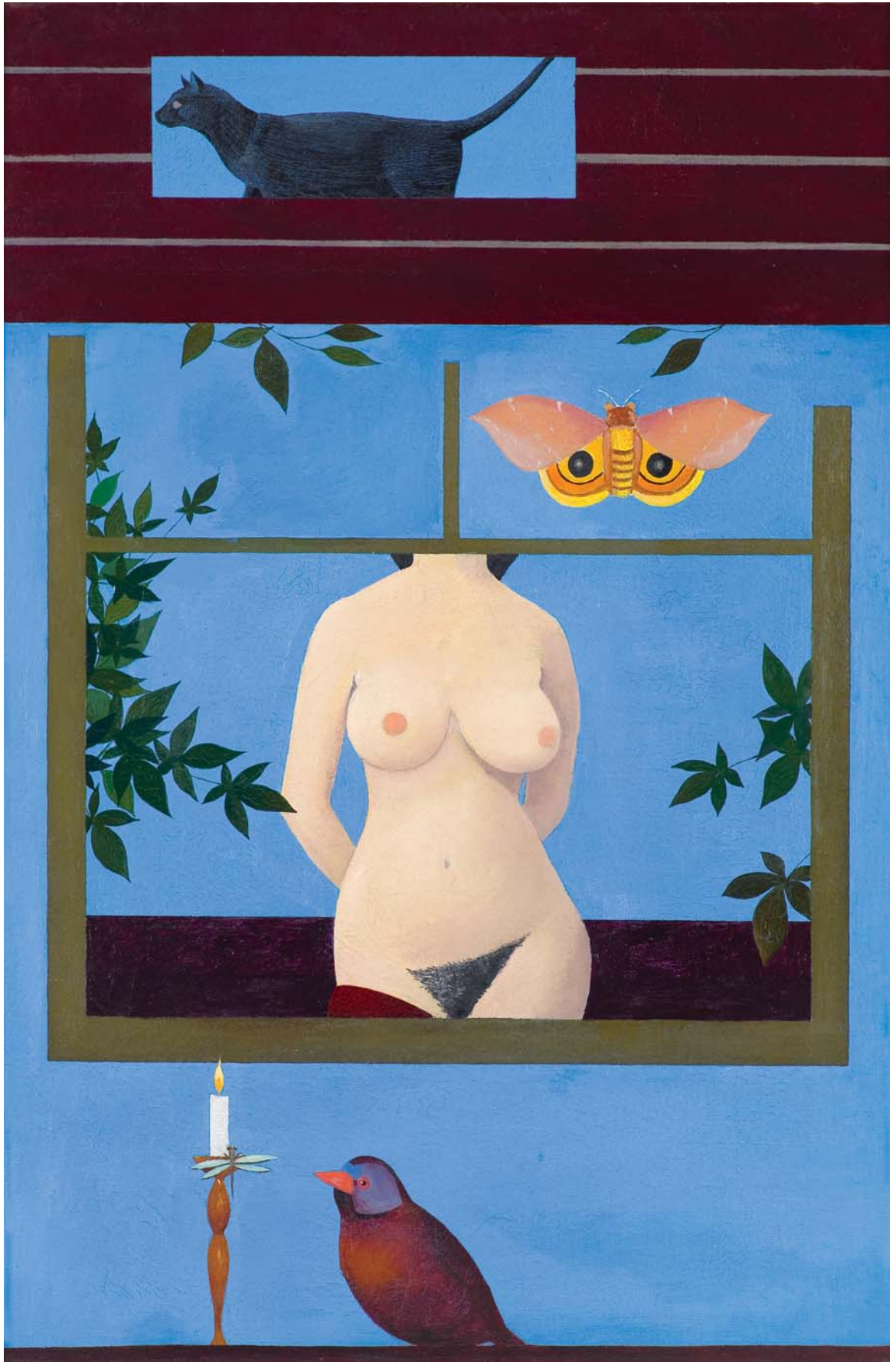
Kiedy się obcuje z obrazami Kazimierza Mikulskiego, mimo woli trzeba się poddać myśli o pograniczu. O strefie pogranicznej między pojęciem prawdy a fikcją, między przestrzenią a płaskością nie poddając się wrażeniu perspektywy, między pozorowaną dziecinnością a przekazem metaforycznym i trudnym w recepcji, między surowością a folgowaniem ekscesom wyobraźni. Są to pary pojęć, które nie tolerują stanu przejściowego między jednym z nich a drugim. A jednak Kazimierz Mikulski czegoś takiego dokonał bez popełnienia kompromisów. Zasugerował zdyscyplinowane „wyuzdanie“ skojarzeń, senną marę przyobleczoną w zielnikową ścisłość, wreszcie także – wciągającą wzrok w głąb płaskość. Nie powie nikt, że jego obrazy są tylko czystą maską istniejących żywiołów, owszem, są tym, ale są także czymś przeciwnym, zmąceniem proporcji, niepokojem człowieka stojącego przed lustrem, który ujrzał nie to, co przywykł w lustrze widzieć, lecz być może ulotny obraz swoich myśli, i w którym błysku autorefleksji obcuje z nimi z satysfakcją.

Urszula Czartoryska, *Kazimierz Mikulski. Malarstwo* [kat. wystawy],
Salon Sztuki Współczesnej, Łódź, kwiecień 1975

Obraz wystawiany, opisany i reprodukowany:

– *Kazimierz Mikulski. Malarstwo*, katalog wystawy indywidualnej, Salon Sztuki Współczesnej, Łódź, 1975, il.;

– *Kazimierz Mikulski. Malarstwo, rysunek, collage*, katalog wystawy indywidualnej, BWA Łódź 1987, poz. kat. 135, il. czarno-biała;
– *Kazimierz Mikulski*, katalog wystawy indywidualnej, Galeria Piano Nobile, Kraków, 1998, il. barwna.



108 JERZY NOWOSIELSKI

(Kraków 1923 – Kraków 2011)

AKT Z LUSTREM, 1970

olej, płótno

60 × 50 cm

sygn. na odwrocie: śr.: *Akt z lustrem* | 1970 |

Jerzy Nowosielski | 60 × 50

♣ 160 000 zł

estymacja: 200 000 – 250 000

Od początku jednym z głównych nurtów jego malarstwa jest figuracja erotyczna. [...] Kobieta pozostała ulubionym i najwdzięczniejszym modelem malarza, na zawsze zachowując mistyczno-infernalną dwuznaczność. Wydłużone i ascetyczne akty – przefiltrowane przez doświadczenie ikony – są przykładem estetycznej sublimacji zmysłowości, wciąż zachowują jednak niezwykle ładunek erotyzmu.

Krystyna Czerni, *Wielcy malarze...*, nr 105 (*Jerzy Nowosielski*)

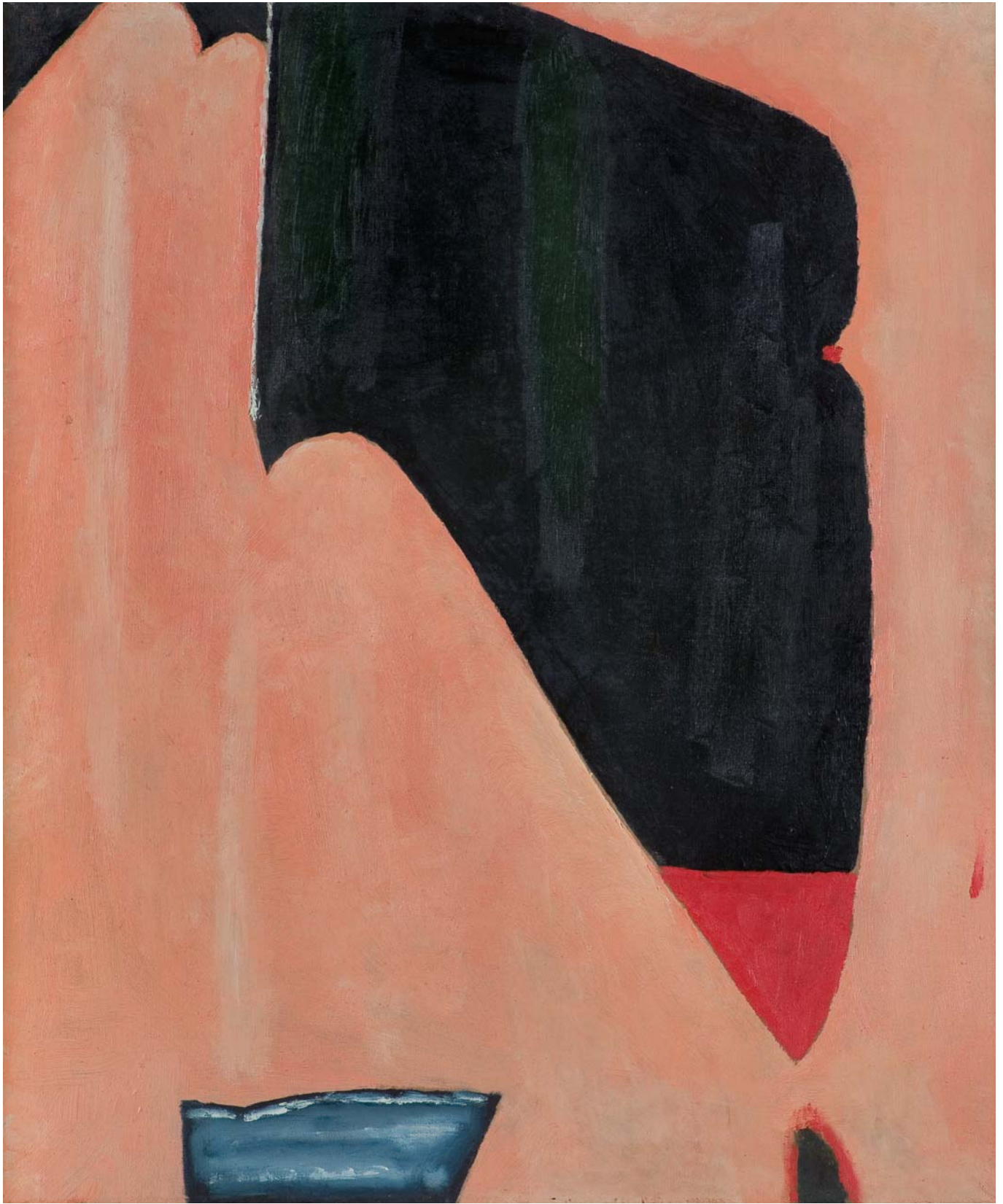
Obraz wystawiany:

– *Jerzy Nowosielski, Monografia kobiety. Obrazy z lat 1947-1997*, Galeria u Jezuitów, Poznań 1998.

Obraz opisany i reprodukowany:

– *Jerzy Nowosielski*, red. P. Cypryński, A. Szczepaniak, Galeria Starmach, Fundacja Nowosielskich, Kraków 2003, il. s. 372, poz. kat. nr 462;
– *Jerzy Nowosielski, Monografia kobiety. Obrazy z lat 1947-1997*, Galeria u Jezuitów, Poznań 1998, reprodukcja obrazu na okładce.





109 ALINA SZAPOCZNIKOW

(Kalisz 1926 – sanatorium Praz-Coutant w Passy we Francji 1973)

STUDIUM DO RZEŻBY, 1963

tusz pióro, pędzel, papier żeberkowy

24,8 x 18,7 cm

sygn. oł. p.d.: AS | 63 [w owalu]

♣ 38 000 zł

estymacja: 40 000 – 60 000

Rysunek z okresu abstrakcyjnych „rzeźb biologicznych“. Równolegle (od 1962) artystka zaczynała wykorzystywać odlewy fragmentów ciał. Zestawienie dwóch organicznych, obłych form prowadziło do serii „brzuchów“ z drugiej połowy lat 60. Podobne studia rysunkowe znajdują się w katalogu: *Zatrzymać życie. Alina Szapocznikow – Rysunki i Rzeźby*, red. Józef Grabski, Kraków-Warszawa 2004, kat. 343, 344.

Motywy Skrzydła, Motyla, Martwego ptaka, realizowane w ołowiu albo, jak późniejszy Miąsz, w kamieniu, podobnie jak sprowadzone do pionowej formy biologicznej figury Przechodniów, stanowią świadectwo poszukiwań zamrożonej organiczności. Zanim powstały nowe serie dzieł „organicznych“ z okresu przed śmiercią artystki, ta właśnie grupa prac była triumfem koncepcji sensualności. Abstrakcyjność niektórych z tych prac kontynuowały formy z piaskowca i inkrustowanego gipsu [...].

Tu, w pobliżu twórczości przestrzennej, ogromną rolę spełniają rysunki, inspirujące pomysły dla rzeźb – lecz także w wysokim stopniu suwerenne. Swym rysunkom artystka nadawała sens wielokształtnych organizmów, o naprężeniach wewnętrznych i jakby tętniących krwioobiegiem, zmiennych i silnych w kresce grubej i zcinającej się, mijającej się wciąż na papierze. Doczekały się one kilku niezależnych od rzeźb wystaw. Rysunki potwierdzały, jak dwuwymiarowość jest też w pewnym sensie, paradoksalnie, sferą kształtowania bytów trójwymiarowych, pełnych wklęśnięć, mrocznych zakamarków i owocowej albo podmorskiej, egzotycznej, jakby biologicznej prężności.

Urszula Czartoryska, *Okrutna jasność*, [w:] *Alina Szapocznikow 1926-1973*
Galeria Sztuki Współczesnej Zachęta, Warszawa 1998, s. 16-17



AS
63



110 TADEUSZ BRZozowski

(Lwów 1918 – Rzym 1987)

SZAFARKA, 1963

olej, deska, 9,2 x 9,5 cm, z ramą: 12,5 x 12,5 cm
sygn. na odwr.: „SZAFARKA“ | 1963 | J.W.P. K. | od T. B.
po prawej strzałka i napis: *dół*

♣ 13 000 zł

estymacja: 15 000 – 18 000

111 JANINA KRAUPE

(Sosnowiec 1921 – Kraków 2016)

RĘKOPIS NA PIASKU, 1963

olej, piasek, płótno, 92 x 60 cm; sygn. p.d.: *J. Kraupe*
sygn. na odwr. na płótnie: *JANINA KRAUPE* |
„RĘKOPIS NA PIASKU“ | *OLEJ* 1963

♣ 12 000 zł

estymacja: 15 000 – 20 000



J. Krause



112 ALFONS MAZURKIEWICZ

(Düsseldorf 1922 – Wrocław 1975)

MIĘDZY CZASAMI, 1960

olej, płótno, 70,5 x 90,5 cm

na odwr. na płótnie nalepka: BWA | ATEST Nr. 1/AM/82,
poz. 5 | ALFONS MAZURKIEWICZ | MIĘDZY CZASAMI
/1960/ | olej, pł., 70,5 x 90,5 cm, niesygnowany | Katalog
– Wrocław 1976, poz. 71 | [pieczęć i podpis] | WROCŁAW

♣ 15 000 zł

estymacja: 18 000 – 25 000

Obraz opisany i reprodukowany:

- A. Jarosz, *Alfons Mazurkiewicz*, Wrocław 2017, s. 50, il.;
- A. Jarosz, *Malarstwo Alfonsa Mazurkiewicza [1922-1975]*, Wrocław 2011, s. 189, il. 61.

Obraz *Między czasami* należy do ważnego okresu ewolucji artystycznej Mazurkiewicza. Wybitny znawca jego twórczości Mariusz Hermansdorfer tak analizował ten etap: *Logika i liryka, fascynacja siłą biologiczną i konieczność jej świadomego kształtowania, związek z naturą i próby narzucania materii swojej woli, wszystko to, co w różnym nasileniu i w różnych połączeniach występowało wcześniej, teraz zaczyna tworzyć jedność. Elementem porządkującym tę wielowarstwową strukturę początkową są płaskie lub przestrzenne formy geometryczne. Wkrótce determinantem całości będzie tworzywo malar-skie. Między czasami i Dom z 1960 oraz Katedra z 1961 pokazują wyraźnie przebieg ewolucji. Pokazują stopniowe nawiązanie się farby, której właściwości stają się równie ważne jak cechy transponowanego pejzażu.*

Mariusz Hermansdorfer, *Alfons Mazurkiewicz*, Muzeum Narodowe we Wrocławiu, Wrocław 2007



113 JERZY TCHÓRZEWSKI

(Siedlce 1928 – Warszawa 1999)

KOMPOZYCJA, 1987

gwasz, technika własna, karton, 99 x 74,5 cm
sygn. l.d.: *J Tchorzewski 87*

Pochodzenie:

- Lipert Gallery, Nowy Jork.
- Prywatna kolekcja, Stany Zjednoczone.
- Kolekcja Godurowska – zakupiony w Warszawie w 2016.

Obraz wystawiany:

- Lipert Gallery, Nowy Jork.

Obraz opisany i reprodukowany:

- Elżbieta Dzikowska, *Polscy artyści w sztuce świata. Rozmowy Elżbiety Dzikowskiej*, Warszawa 2005, s. 301;
- *Kolekcja Godurowska. Malarstwo polskie XIX i XX w.*, (koncepcja merytoryczna, wstęp, opracowanie dzieł Tadeusz Matuszczak), Godurowo 2018, s. 117, il.

♣ 28 000 zł

estymacja: 32 000 – 45 000

114 JAN LEBENSTEIN

(Brześć Litewski 1930 – Kraków 1999)

AL FRESCO, 1966

olej, płótno, 81 x 129,5 cm

sygn. l.d.: *Lebenstein 66*

sygn. na odwr. l.g.: *Lebenstein | 1966 | „al fresco“*

na płótnie nadrukowany napis powtórzony czterokrotnie: *Flashe*; na poprzecznej listwie krosna nalepka z danymi obrazu i nr. 104 kolekcji Chrisa Sztybera; obok pieczętka: ADAM | MONTPARNASSE; na prawej listwie krosna flamastrzem: *60 M*

♣ 130 000 zł

estymacja: 140 000 – 180 000

Obraz reprodukowany:

– Chris Sztyber, *Mój drugi świat. My second world. Kolekcja malarstwa polskiego. Polish Painting Collection*, wyd. GRAF-US Grzegorz Kraska, Kielce, il. barwna, s. 104.

[...] *Lebenstein notował w miarę swoich osobistych doświadczeń całą gamę sytuacji, stosunków siłowych, kluczowych zachowań, które wydają się zarazem świadectwem, filozofią życiową, bolesnym zwierzeniem o trudności istnienia, gdzie konflikt pomiędzy bestią a kobietą obejmuje najdziwniejsze pozycje, najbardziej obciążone groźbami, cierpieniami i strachem! Nie są to, przytaczane dla samej przyjemności malarskiego komentarza, mity o Minotaurze czy o przyjaznych, braterskich zwierzętach ze starych legend, są to zmagania o konsekwencjach bardzo rzeczywistych, wręcz codziennych. Nie ulega wątpliwości, że malarz trzyma stronę bestii: może pociąga go w niej mieszanina siły i bezbronności, wieczne upokorzenie brutala zwyciężonego przez podstęp, fałszywy triumf niszczącego wszystko potwora. Ale też chodziło mu o ukazanie w gwałtownym rozrachunku zwierzęcości, jaka kryje się pod pozorami wdzięku i kobiecości, i wydaje się, że nasycił ten swój rozrachunek wspomnieniami własnych bolesnych doświadczeń. Ów taniec na wpół orgiastyczny, na wpół rytualny, w którego wyniku jeden partner pożera drugiego, to widok aż nazbyt zwyczajny w wyniku szalejącej wojny obu płci.*

Fragment tekstu Géralda Gassiot-Talabot,
cytat za: *Jan Lebenstein i krytyka. Eseje, recenzje, wspomnienia*
(wybór i opracowanie: Andrzej Wat, Danuta Wróblewska), s. 244.



115 ZDZISŁAW BEKSIŃSKI

(Sanok 1929 – Warszawa 2005)

BEZ TYTUŁU, 1971

olej, płyta

61 x 78 cm

sygn. na odwr. na płycie: *BEKSIŃSKI | 1971, l.g.: 24*

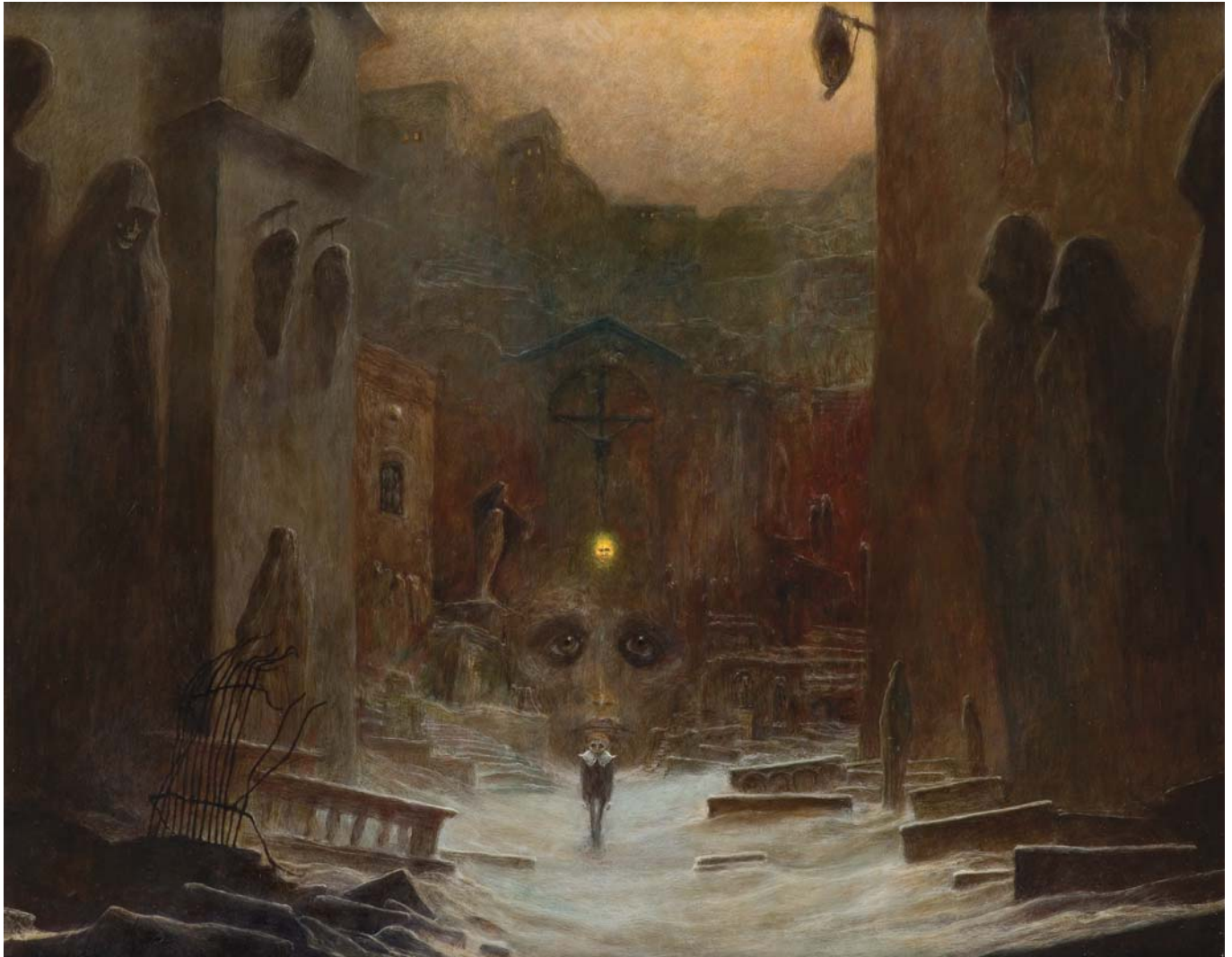
♣ 110 000 zł

estymacja: 120 000 – 150 000

Zdzisław Beksiński stał się znany szerszej publiczności na początku lat 70., kiedy zaczął tworzyć tzw. „pejzaże metafizyczne”. Pierwsze obrazy z lat 1971-1972 charakteryzował przede wszystkim uderzający widza kontrast wynikający z zestawienia tła majestatycznego pejzażu z niepokojącymi desygnatami śmierci: trumnami, nagrobkami, szkieletami, potwornymi postaciami ze świata apokaliptycznych wizji. Ciemna, przygnębiająca paleta barwna i „dreszczowcowe” treści spotkały się z żywym odzewem w ówczesnej prasie, a nawet na ich kanwie powstał film dokumentalny *Rozmowa Mistrza ze śmiercią* (reż. Franciszek Kuduk, 1973). Według krytyków epatowanie motywem śmierci przez artystę miało wywołać u odbiorców szok, który paradoksalnie prowadził do jej „oswojenia”:

[Śmierć] jest to jeden wielki krąg obsesji tej sztuki, która bodaj dzięki temu chce owo zniszczenie, śmierć – zdemaskować, oswoić, wyrwać mu żądło zaskoczenia. Obcować bowiem ze śmiercią na co dzień to jakby pozbawić ją wrodzonego, absurdalnego okrucieństwa nieuchronności. Coś, co się zdarza tylko raz – będzie przywoływane co chwila, każdym nowym obrazem. Śmierć zadomowiona, głaskana, choć przecież nie mniej bezwzględna, jest łatwiejsza do przyjęcia później, kiedy nadejdzie rzeczywistość.

Tadeusz Nyczek, *Zdzisław Beksiński albo osvajanie śmierci*, „Student”, nr 6, 1973



116 ZDZISŁAW BEKSIŃSKI

(Sanok 1929 – Warszawa 2005)

Z-14, 1988

olej, płyta, 120 x 98 cm; sygn. na odwr. na płycie: Z-14 | BEKSIŃSKI

powyżej pieczętka zezwalająca na wywóz za granicę, śr.d. napis czarną kredką: GESSO

♣ 120 000 zł

estymacja: 150 000 – 220 000

Pochodzenie:

- Obraz został zakupiony w 1990 r. w Paryżu do Muzeum Sztuki Europejskiej w Osace w Japonii.
- Następnie, po zamknięciu muzeum, prywatna kolekcja w Azji.

Obraz reprodukowany i opisany:

- Strona internetowa Dmochowski Gallery NET.

Losy dwóch, zupełnie różnych tematycznie obrazów Zdzisława Beksińskiego – morskiego krajobrazu z pogranicza snu i jawy oraz ujętej z profilu, oskalpowanej ludzkiej głowy (poz. kat. 118) – splotły się w odległej Japonii, w pełnych przepychu salach Muzeum Sztuki Wschodnioeuropejskiej w Osace. Wraz z pozostałymi 60 obrazami artysty zostały tam sprowadzone w 1990 roku przez grupę pięciorga bliżej nieznanymi Japończyków. Do dzisiaj nie wiadomo, skąd dowiedzieli się o polskim artyście i jakie były motywy ich działania. Faktem jest, że fascynacja Beksińskim zawiodła ich do paryskiej galerii prowadzonej przez Piotra Dmochowskiego – marszanda mającego od 1984 roku wyłączność na sprzedaż dzieł artysty. Po krótkich negocjacjach zakupili wszystkie z oferowanych „pejzaży” i zapłacili rachunek opiewający na zawrotną kwotę miliona dolarów. Po obrazach Mistrza wracali do Europy jeszcze dwukrotnie: do Warszawy i – po raz kolejny – do Paryża. W stolicy odwiedzili kilka galerii wystawiających Beksińskiego, a nawet złożyli niespodziewaną wizytę samemu artyście w jego domowym atelier przy Sonaty 6. Opowieść o mającym powstać muzeum sztuki nowoczesnej w Osace nie przekonała go jednak do sprzedania zdobiących mieszkanie „zwierząt domowych”, które były obrazami najbardziej lubianymi w rodzinnym gronie. Nie mogąc złamać uporu malarza, udali się ponownie do Piotra Dmochowskiego. Nowa umowa z kolekcjonerem zakładała odbycie czterech transakcji o wartości 100 tysięcy dolarów; pierwsza została zrealizowana od razu, natomiast trzy kolejne „landszafty” miały zostać sprzedane za pośrednictwem renomowanych domów aukcyjnych takich jak Sotheby’s czy Christie’s. Ostatecznie nigdy się to nie wydarzyło, a jedynym śladem po Japończykach był wysłany Dmochowskiemu film z otwarcia muzeum w Osace. Na czarno-białym nagraniu widać zupełnie nieprzystający do współczesnego malarstwa model ekspozycji: ściany obito ciemną boazerią, której kształt dostosowano do rozmiarów dzieł oprawionych w ciężkie, złożone i rzeźbione ramy. Japońska świątynia sztuki Beksińskiego okazała się jednak efemerydą. Muzeum wkrótce po otwarciu zostało zamknięte, a cenna kolekcja przez lata pozostawała niedostępna dla miłośników twórczości „Beksa”. Jej powrót na polski rynek – możliwy dzięki staraniom podjętym przez Dom Aukcyjny Agra-Art – uzupełnia enigmatyczną lukę w dorobku jednego z najbardziej rozpoznawalnych polskich artystów.

Bibliografia:

- P. Dmochowski, *Zmagania o Beksińskiego*, Warszawa 1996;
- M. Grzebałkowska, *Beksińscy: portret podwójny*, Kraków 2014.





117 ZDZISŁAW BEKSIŃSKI

BEZ TYTUŁU, ok. 1965

tusz pióro, papier kremowy

28,5 x 20,5 cm (w świetle passe-partout)

sygn. p.d.: *BEKSIŃSKI*

na odwr. pieczęć oraz nalepka Galerii Dmochowski w Paryżu

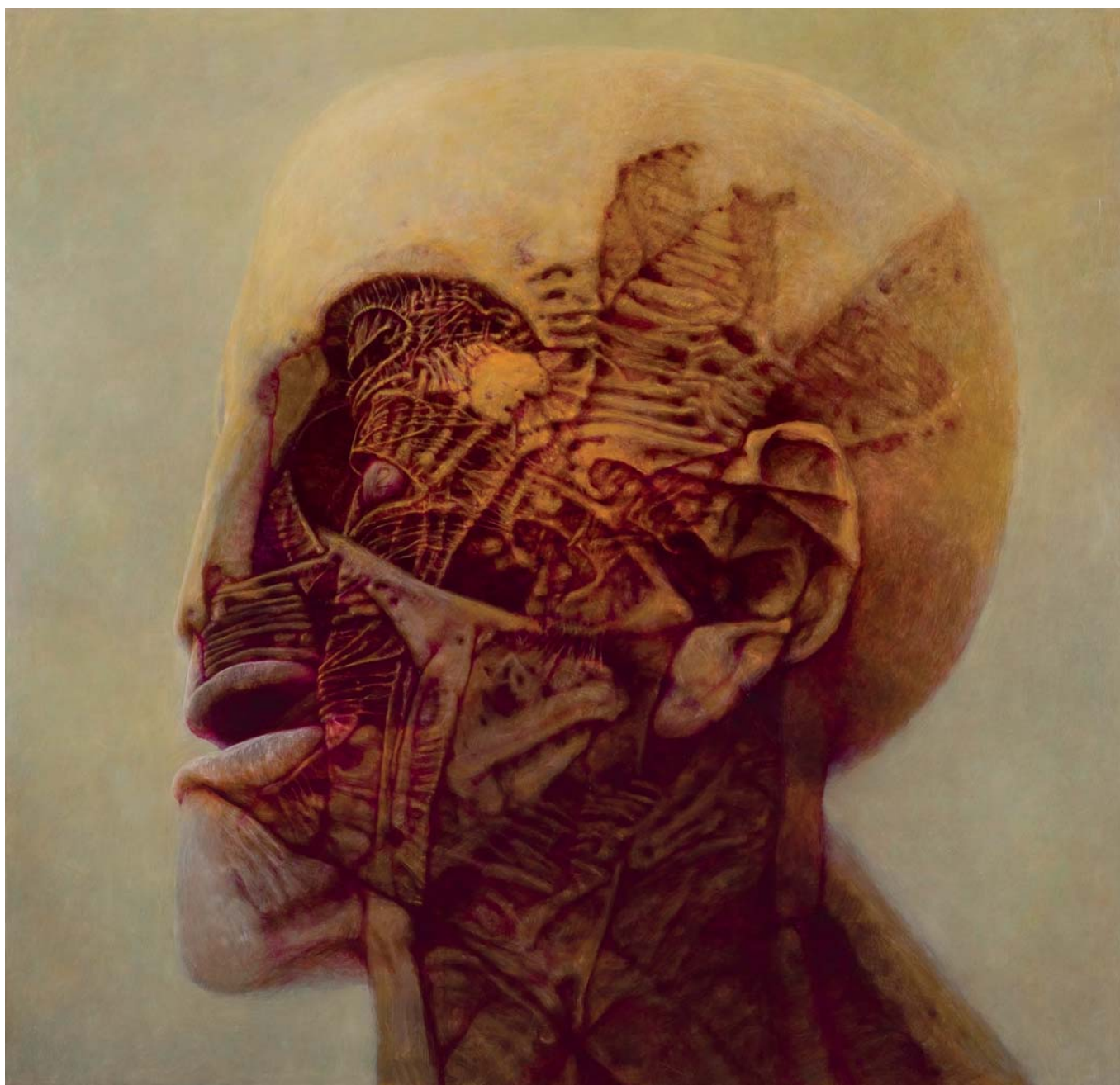
Rysunkowi towarzyszy certyfikat autentyczności
wystawiony przez Piotra Dmochowskiego 10 XI 2011.

Porównaj:

– Dmochowski Gallery NET, Sala 3. Rysunki na pół
abstrakcyjne; podobny rysunek wykonany długopi-
sem, dat. 1964.

♣ 8 000 zł

estymacja: 10 000 – 15 000



118 ZDZISŁAW BEKSIŃSKI

YH, lata 80. XX w.

olej, płyta, 88,5 x 92 cm

sygn. na odwrocie: YH | BEKSIŃSKI

przy g. krawędzi napis czarną kredką: YH

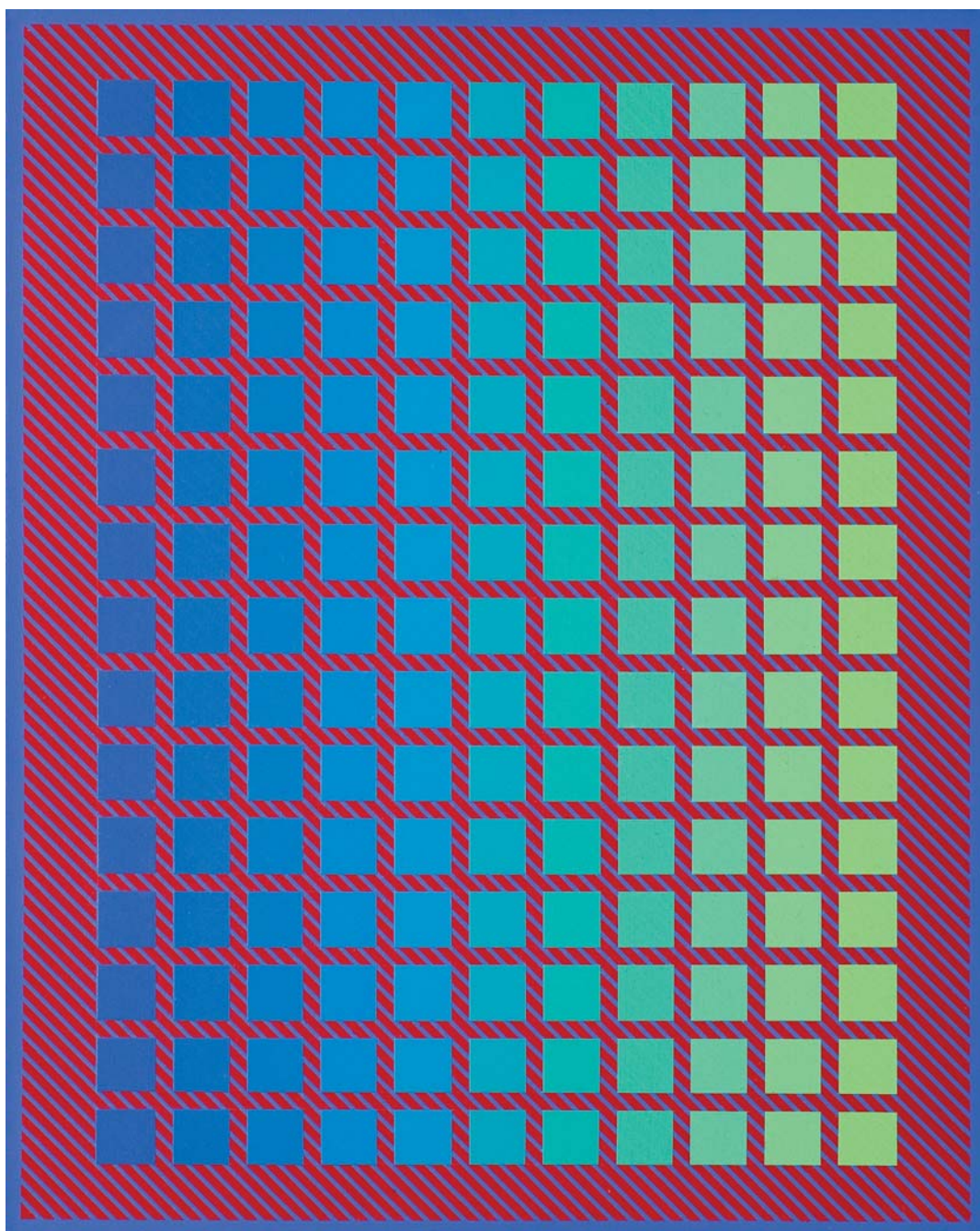
l.g. pieczęćka zezwalająca na wywóz za granicę

Pochodzenie:

- Obraz został zakupiony w 1990 r. w Paryżu do Muzeum Sztuki Europejskiej w Osace w Japonii.
- Następnie, po zamknięciu muzeum, prywatna kolekcja w Azji

*♣ 100 000 zł

estymacja: 150 000 – 200 000



119 JULIAN STAŃCZAK

(Borownicy 1928 – Seven Hills, USA 2017)

INTERDEPENDENCE – GREEN II, 1990

akryl, płyta pilśniowa, 42,5 x 34 cm

sygn. na odwr. na płycie: *J. STAŃCZAK | J. Stańczak 1990 | "INTERDEPENDENCE – GREEN" II*

poniżej nalepka inwentarzowa z nazwiskiem i tytułem obrazu,

na blejtramicie nalepka aukcyjna (?) w j. angielskim

♣ 50 000 zł

estymacja: 60 000 – 80 000



120 STANISŁAW FIJAŁKOWSKI

(Zdołbunów na Wołyniu 1922, mieszka w Łodzi)

14 VII 71, 1971

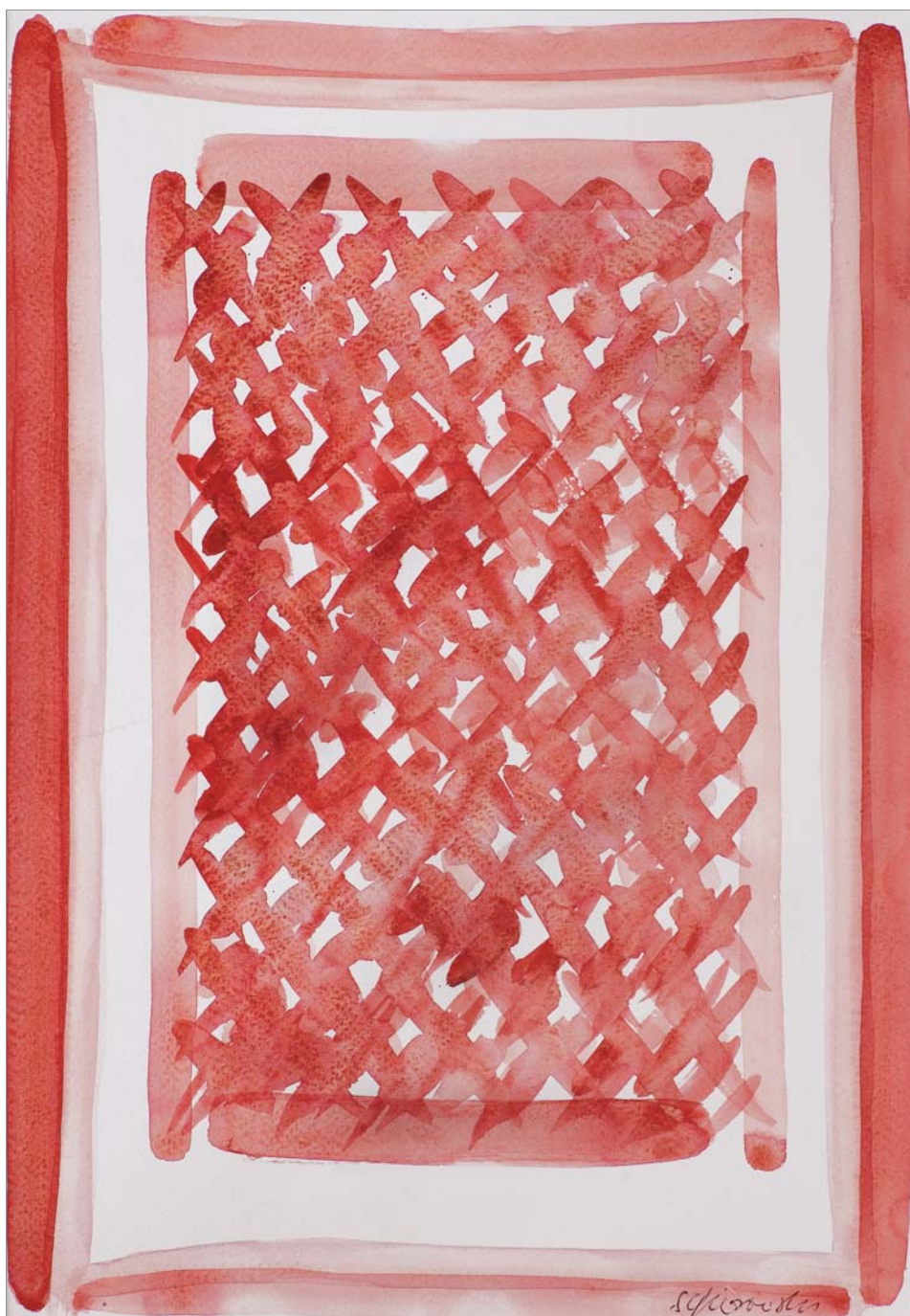
olej, płótno, 46,5 x 38,5 cm

sygn. na odwr. na d. listwie krosna długopisem: 14 VII 71, flamastrem: 1/71 | S. Fijałkowski

na g. listwie strzałka

♣ 55 000 zł

estymacja: 60 000 – 80 000



121 STEFAN GIEROWSKI

(Częstochowa 1925, mieszka w Warszawie)

BEZ TYTUŁU, 1998

akwarela, karton, 37,6 x 26,5 cm

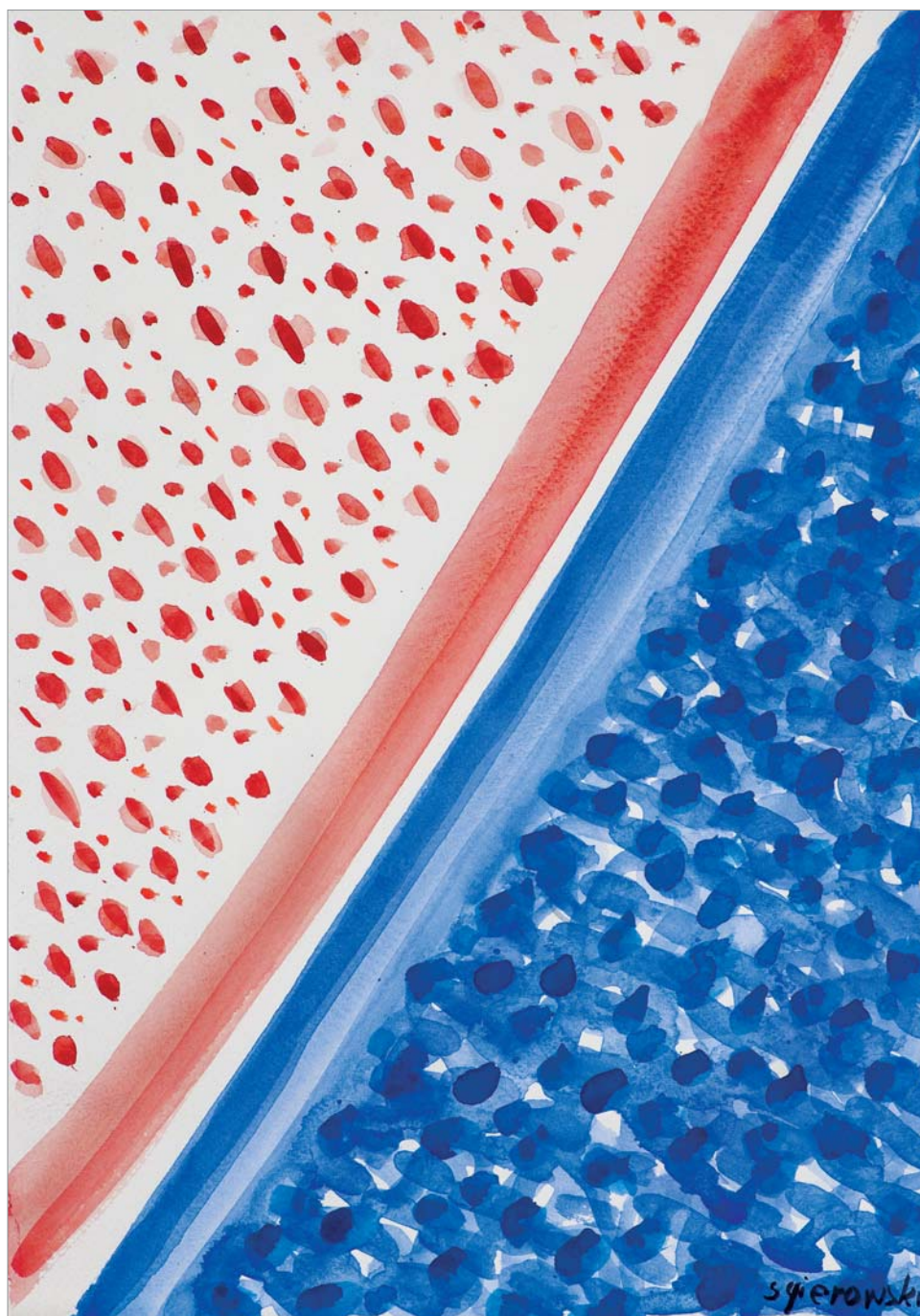
sygn. dł. p.d.: *sgierowski*

sygn. na odwr. dł. l.g.: *Gierowski 98*, obok ot.: *4820 A*

Artysta wielokrotnie mówił o swym szczególnym stosunku do akwareli – techniki malarskiej umożliwiającej bardziej osobistą, spontaniczną wypowiedź, a także dającej wrażenie szczególnej świetlistości barw, dzięki nakładaniu transparentnej farby na białe podłoże. Akwarele mają autonomiczny charakter, nie są szkicami ani przygotowaniem do malarstwa olejnego. Stanowią drugi – bardzo ważny – nurt w twórczości Gierowskiego.

♣ 6 000 zł

estymacja: 8 000 – 12 000



122 STEFAN GIEROWSKI

(Częstochowa 1925, mieszka w Warszawie)

DIAGONALNY, 1998

akwarela, karton, 37,4 x 26 cm

sygn. czarną farbą p.d.: *s gierowski*

na odwr. dł. l.g.: *Gierowski 98*, obok oł.: *4820/A*

♣ 6 000 zł

estymacja: 8 000 – 12 000





123 JAN TARASIN

(Kalisz 1926 – Anin 2009)

KOMPLIKACJA, 1991

akwarela, tusz pędzel, papier czerpany
43,5 x 31,5 cm (w świetle passe-partout)
sygn. oł. p.d.: *Jan Tarasin 91*
na odwr. p.d.: *Jan Tarasin 91 | Komplikacja*

♣ 13 000 zł

estymacja: 15 000 – 18 000

124 JAN TARASIN

(Kalisz 1926 – Anin 2009)

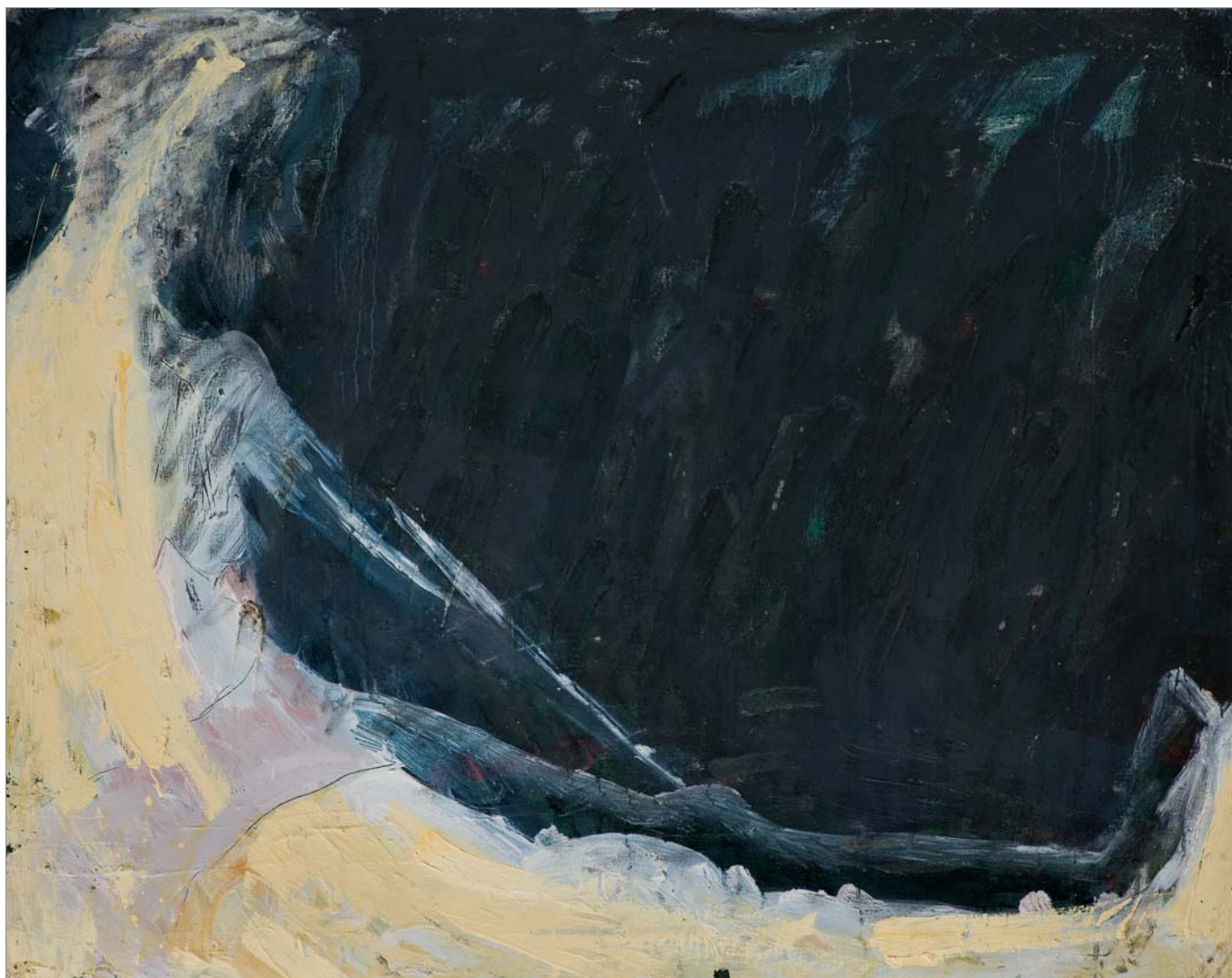
BEZ TYTUŁU, lata 90. XX w.

tusz pióro, pędzel, karton kremowy, 50 x 70,5 cm
na odwr. l.d. pieczętka: JTarasin [faksymile podpisu
artysty] | potwierdzenie autentyczności

♣ 11 000 zł

estymacja: 12 000 – 18 000





125 JACEK SEMPOLIŃSKI

(Warszawa 1927 – Warszawa 2012)

BEZ TYTUŁU, lata 90. XX w.

olej, gwasz, papier, 86,3 x 61 cm

♣ 4 000 zł

estymacja: 6 000 – 10 000

126 WŁODZIMIERZ PAWLAK

(Korytów k. Żyrardowa 1957, mieszka w Korytowie)

STUDIUM MODELA, 1980-84

olej, płótno, 73 x 92 cm

sygn. na odwr. na płótnie: WŁODZIMIERZ PAWLAK |
STUDIUM MODELA | 73 x 92 | 1980-1984 | OPISANY W 2012

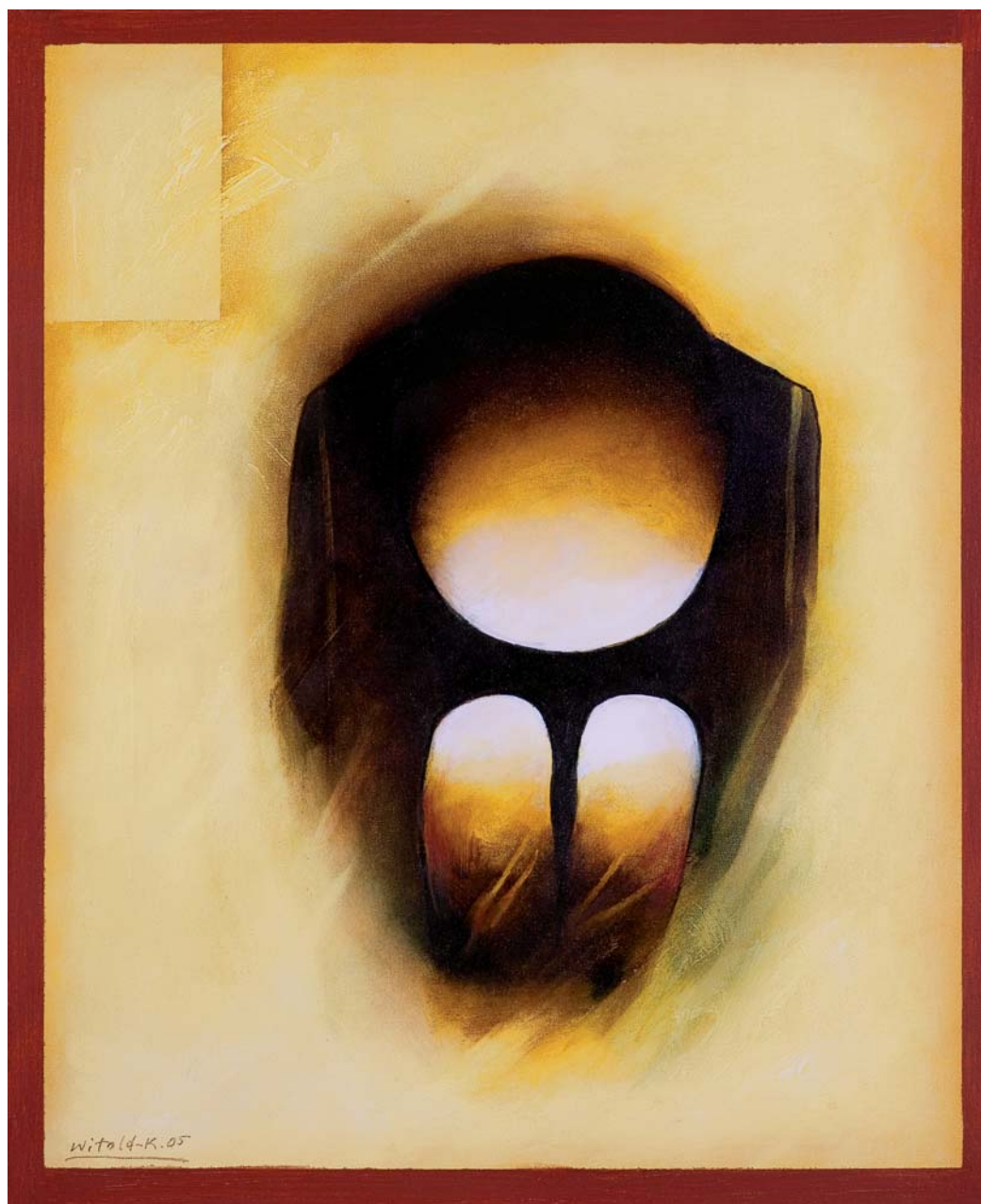
Obraz wystawiany, opisany i reprodukowany:

– Włodzimierz Pawlak. *Autoportret w powidokach, Self-portrait in afterimages*, Zachęta, Warszawa 2008, s. 114, il. barwna 2 [jako *Bez tytułu*, 1981].

♣ 26 000 zł

estymacja: 28 000 – 35 000

Więcej – www.agraart.pl



127 WITOLD – K.

(Warszawa 1932, mieszka w Denver, USA)

Z CYKLU SAMOTNOŚĆ L-35-2005, 2005

akryl, płótno, 73 x 60 cm

sygn. l.d.: *Witold-K. 05*

na poprzecznej listwie krosna napis flamastrem:

Z CYKLU „SAMOTNOŚĆ“ L-35-2005

♣ 8 000 zł

estymacja: 9 000 – 16 000

Więcej – www.agraart.pl

128 WITOLD – K.

(Warszawa 1932, mieszka w Denver, USA)

SLPT-1967-13, 1967

relief aluminiowy, 92,5 x 43 cm

sygn. l.g.: *Witold-K. 67.*

♣ 14 000 zł

estymacja: 16 000 – 25 000

Obraz wystawiany i reprodukowany:

– *Witold-K. at Sotheby's*, Wydawnictwo MOST, Warszawa 2008 (wyd. II), il barwna s. 81.

Witold-K.67.



129 EDWARD DWURNIK

(Radzymin 1943 – Warszawa 2018)

STRAJK, 1980

Obraz z cyklu XVI „Robotnicy“ nr 704

olej, płótno, 207 x 148 cm

sygn. l.d.: E. DWURNIK 1980 X: -STRAJK-; p.d.: CYKL:
ROBOTNICY [w ramce] – XVI [w ramce] – 16 [w ramce]
704 [w ramce]

sygn. na odwr. na płótnie l.g.: E. DWURNIK | 1980 |
NR: 16 (XVI)- 704 [w ramce]

♣ 50 000 zł

estymacja: 60 000 – 90 000

Obraz wzmiankowany w katalogu:

– *Dwurnik. Spis cykli malarskich*, oprac. Pola Dwurnik,
wyd. z okazji wystawy *Edward Dwurnik. Malarstwo.
Próba retrospektywy*, Galeria Zachęta, Warszawa 2001,
s. nlb. (jako wł. prywatna w Niemczech).

Wydarzenia polityczne roku 1980 w kraju zdecydowały o tematyce, jaką zajął się Edward Dwurnik. Jego malarstwo stało się na wskroś polityczne. Ilustrował aktualne wydarzenia społeczne i polityczne, które z czasem miały decydujący wpływ na dalsze losy Polski. Wtedy właśnie powstał cykl „Robotnicy“, do którego należy prezentowany obraz.

Typowa dla dzieł jest atmosfera i sposób przedstawiania konkretnych wydarzeń. Znacznie mniej interesuje artystę dbałość o detale i szczegóły.

Tłum na obrazie *Strajk* jest milczący, rozmodlony, niektórzy robotnicy w pierwszym szeregu patrzą na dokumentalistę, ale nie przerywają swej czynności. Niektórzy sprawiają wrażenie, że pozują biorąc udział w scenie specjalnie zaaranżowanej dla widza, ktoś z głębi unosi ręce do góry w geście zwycięstwa. Jest też wyraźnie ukazana inspiracja – unoszący się w kolistym obłoku portret papieża Jana Pawła II i prosty krzyż z małymi biało-czerwonymi chorągiewkami i emblematem Polski walczącej. Bo ci robotnicy walczą o lepszy byt i lepszą Polskę.

Kolor w tym obrazie jest mało ważny, dominuje szarość i błękit. Szare są kombinezony robotników i nad nimi jednolite niebieskie niebo. Twarze robotników często zafrasowane, a cała kompozycja ma nieco szkicowy charakter. Nastrój zgromadzenia Edward Dwurnik uchwycił perfekcyjnie – z jednej strony desperacja tłumu i wiara w zwycięstwo, ale także trudno uchwytny niepokój i pewna groteskowość sytuacji.



E. DWORNIK 1980 X: -STRAJK-

CYKL: ROBOTNICZY - VII - 16 | 704

130 JERZY DUDA GRACZ

(Częstochowa 1941 – Łagów 2004)

DIALOG POLSKI – 3, 1981

Z cyklu „Motywy, tańce, dialogi polskie“, 1980-1983

olej, płyta pilśniowa, 89 x 110 cm

sygn. l.g.: DUDA GRACZ · 541/1981 ·

na odwrocie:

- na płycie l.g. dwie autorskie nalepki z danymi obrazu w języku polskim i angielskim
- poniżej nalepka: LA BIENNALE · DI · VENEZIA | 1984
DUDA GRACZ JERZY | POLISH DIALOGUE – 3 |
DUDA GRACZ JERZY | [adres] KATOWICE | POLAND
- p.g.: BIENNALE DI VENEZIA '84 | 388
- poniżej włoska nalepka celna

♣ 45 000 zł

estymacja: 50 000 – 60 000

Obraz wystawiany i opisany:

- *XLI Esposizione Internazionale d'Arte La Biennale di Venezia*, Visual Arts General Catalogue 1984, poz. 19, s. 192;
- *Duda Gracz*, tekst: Ireneusz J. Kamiński, wybór ilustracji, oprac. biografii i bibliografii: Agata Duda Gracz, wyd. Penta, Warszawa 1997, poz. 31, s. 108, il. barwna.

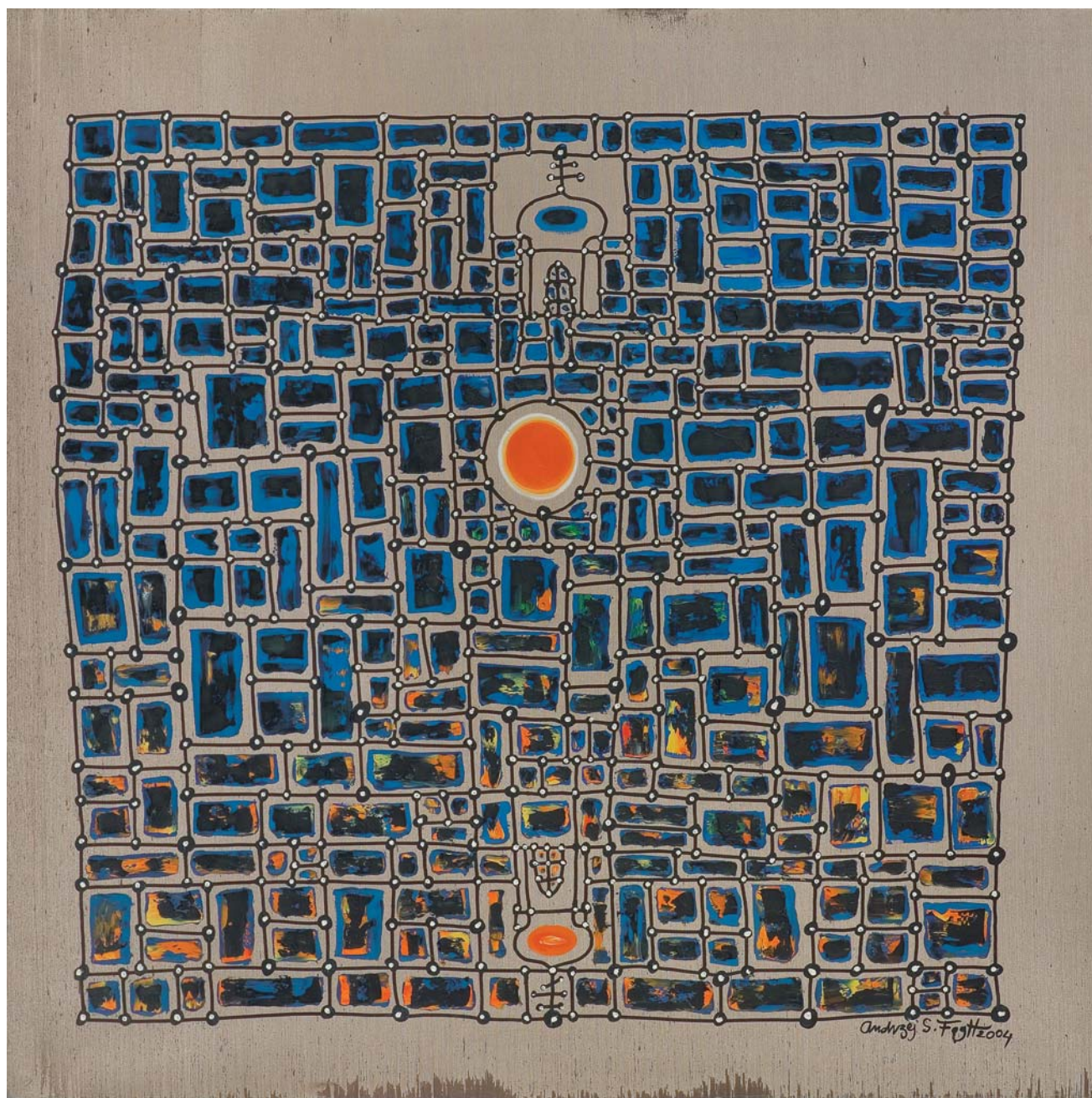
W *Dialogu polskim – 3*, tak jak w wielu innych obrazach z cyklu „Motywy, tańce, dialogi polskie“ powstałych w latach 1980-1983, artysta – znany z wnikliwej obserwacji drobnomieszczańskiego świata – zdołał uchwycić swoich rodaków w kadrze realnego, ludzkiego dramatu. Nigdy nie stroniąc od moralizatorskiego tonu i groteski w przedstawianiu Polaków, twierdził, że nie mógłby tworzyć poza ukochaną ojczyzną: *Jestem przywiązany do tego, co moje, bliskie, lokalne i zanurzające się w polskość malarstwa, muzyki i literatury. Od sarmackich trumniaków, poprzez Chopina i Gombrowicza, próbuję ten ukochany, peryferyjny grajdoł, nie tyle podnieść do wymiaru wszech, do wymiaru kosmicznego, ile wyrazić tak, żeby adresaci moich obrazów [...] nie wstydziła się własnej słomy w butach.*

Pełna rodzimej obyczajowości tematyka dzieł „chorego na Polskę“ częstochowianina odegrała niemałą rolę w decyzji o jego uczestnictwie w 41. Biennale w Wenecji, które odbyło się w 1984 pod przewodnim hasłem „Sztuka i sztuki“. Celem organizatorów prestiżowej wystawy było zahamowanie postępującego ujednoczenia się języka światowej plastyki przez zwrot ku narodowym tradycjom i podkreślenie lokalnych odrębności w sztuce. Punktem wyjścia dla komisarza polskiego pawilonu – Jerzego Madeyskiego – stała się kultura sarmacka. Jerzy Duda-Gracz uznany za współczesnego kontynuatora dążeń szlachty do samookreślenia się i budowania zbiorowej tożsamości, zaprezentował w Wenecji dwadzieścia sześć obrazów, wśród których znalazł się także *Dialog polski – 3*. Razem z dziełami pozostałych uczestników biennale – Andrzeja Fogtta, Bożenny Biskupskiej, Danuty Leszczyńskiej-Kluzy i Stefana Wierzbickiego, współtworzył przestrzeń ekspozycyjną, która poza ogólnym poziomem artystycznym i oryginalnością koncepcji, zwróciła uwagę krytyków swoją „powagą i monumentalnością“.

na podst.: J. Jerzewski, *Wenecja po sarmacku (korespondencja własna P. ze światowego biennale sztuki)*
„Przekrój“, nr 2042 (31/1984), s. 8-9

DURAN GARCIA - 5/12/1981





131 ANDRZEJ FOGTT

(Poznań 1950, mieszka w Warszawie)

BRZASK W NOWOBEREZOWIE, 2004

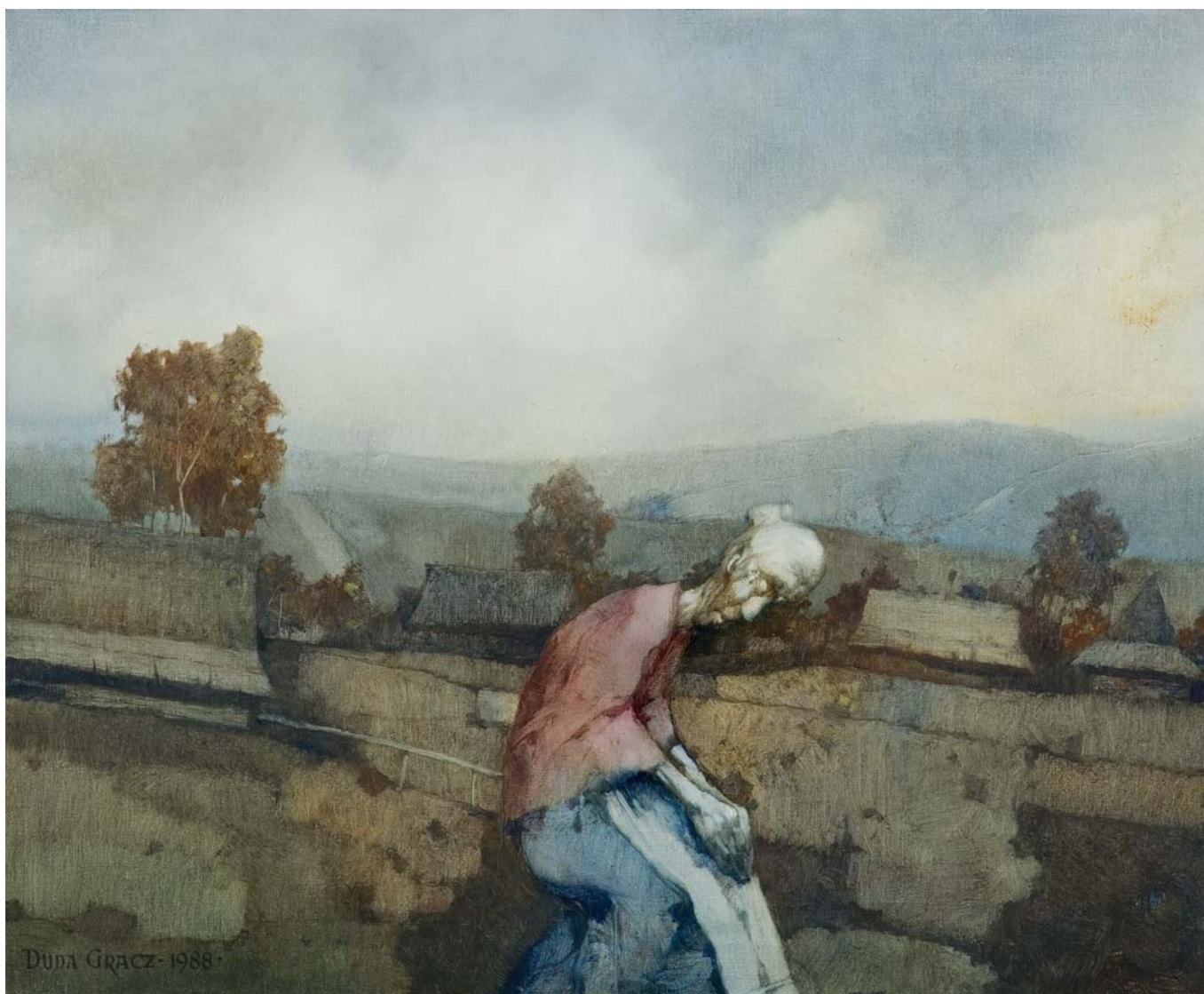
olej, płótno, 180,5 x 180,5 cm; sygn. p.d.: *Andrzej S. Fogtt 2004*

sygn. na odwr. na płótnie: *Andrzej S. Fogtt | Brzask w Nowoberezowie | 27.II 2004 | olej | 180 x 180 cm | Z cyklu Kuraszewo*

♣ 35 000 zł

estymacja: 40 000 – 50 000

Obraz reprodukowany: *Andrzej Fogtt*, Warszawa 2011, s. 168, il. barwna.



132 JERZY DUDA GRACZ

(Częstochowa 1941 – Łagów 2004)

MELANCHOLIA – 1, 1988

olej, płótno, 60 x 73 cm

sygn. l.d.: DUDA GRACZ · 1988 ·

napis na górnej listwie krosna: MELANCHOLIA – 1/1988

73 x 60, na płótnie napis: P OZ 021, przy p. krawędzi

pieczętka zezwalająca na wywóz za granicę;

na odwr. nalepka galerii japońskiej (?) ręcznie wypełniona:

#3002 | Jerzy Duda-Gracz | (1941-) | „Melancholia 1” | (1.500)

Pochodzenie:

- Obraz został zakupiony w Galerii Alicji i Bożeny Wahl w Warszawie ok. 1990 do Muzeum Sztuki Europejskiej w Osace w Japonii.
- Następnie, po zamknięciu muzeum, prywatna kolekcja w Azji.

★♣ 35 000 zł

estymacja: 45 000 – 55 000



133 TADEUSZ ŁODZIANKA

(Borowa 1920 – Grodzisk Mazowiecki 2011)

FIGURA, lata 70. XX w.

brąz polerowany i patynowany
wys. 16 cm, z podstawą 20,8 cm
sygn. wytłoczona przy podst.: TL, obok: 6. 24 [nakład?]

♣ 8 000 zł

estymacja: 9 000 – 12 000

134 THE KRASNALS

CAŁE PIĘKNO TEGO ŚWIATA, 2012

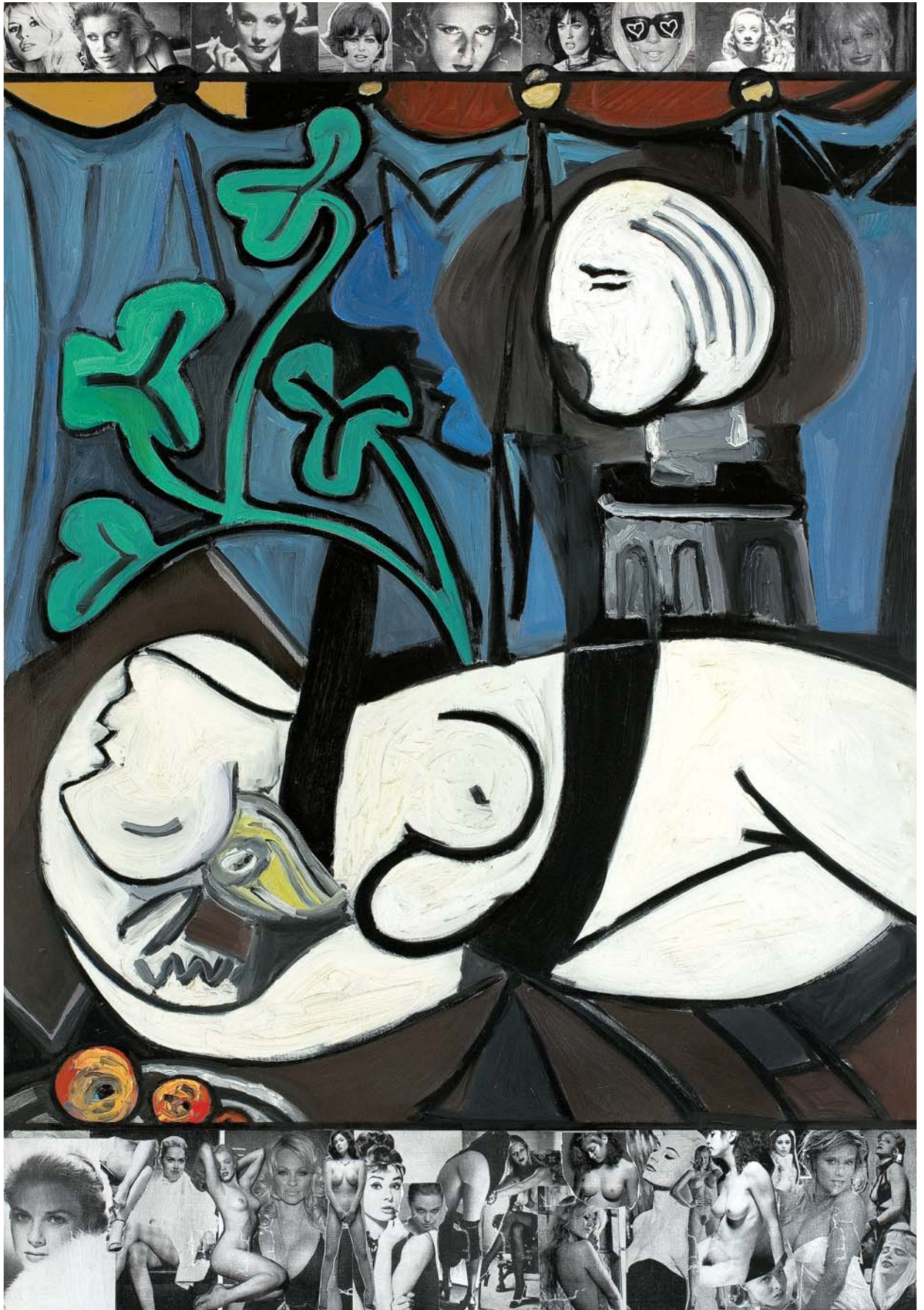
olej, kolaż, płyta, 135 x 93 cm
sygn. na odwrocie flamastrem: „CAŁE PIĘKNO tego
ŚWIATA / TRIBUTE to PABLO PICASSO, Nude, |
GREEN LEAVES and Bust / z cyklu PIĘKNO W SZTUCE“ |
The KRASNALS '2012

♣ 8 000 zł

estymacja: 12 000 – 15 000

Obraz wystawiany i reprodukowany:

– *The Krasnals. Whielki Krasnal. Czujęm skurcze twojego przetyku*, Galeria Miejska Wrocław, luty 2016, il. s. 63.





135 WŁADYSŁAW JACKIEWICZ

(Podbrodzie na Wileńszczyźnie 1924
– Rotmanka na Kaszubach 2016)

OBRAZ X, 2003

olej, płótno, 81,5 x 60,5 cm

sygn. p.d.: *Jackiewicz*

na odwr. na g. listwie krosna: *W. JACKIEWICZ OBRAZ X/03*

♣ 7 000 zł

estymacja: 8 000 – 12 000



136 NORMAN LETO

(Łukasz Banach)

(Bochnia 1980, mieszka w Warszawie)

GAINSBOROUGH EX PORTRAIT, 2006

olej, płótno, 140 x 160 cm

sygn. na odwr. p.d.: ŁUKASZ BANACH 06 | NORMAN

LETO | GAINSBOROUGH – EX – PORTRAIT

na poprzecznej listwie krosna flamastrem: CSW 2007 |

NEGATYWNE ASPEKTY NADMIERNEJ WOLNOŚCI

W WIEKU LAT 26

Obraz wystawiany, reprodukowany lub opisany:

- *Negatywne aspekty nadmiernej wolności w wieku 26 lat*, Centrum Sztuki Współczesnej w Warszawie, Warszawa 2007;
- *Norman Leto, Ludzie, którzy ciągle czegoś ode mnie chcą. People that always want something from me*; publikacja towarzysząca wystawie monograficznej Normana Leto w Państwowej Galerii Sztuki w Sopocie, 10 III – 10 IV 2016, s. 94, il barwna.

♣ 30 000 zł

estymacja: 35 000 – 50 000



137 IGOR MITORAJ

(Oederan, Niemcy 1944 – Paryż 2014)

PERSEUSZ, 1988

brąz patynowany, kamień, wys. 48 cm
sygn. p.d: MITORAJ; na odwr.: D 17/1000 HC

♣ 36 000 zł

estymacja: 28 000 – 35 000

Rzeźba reprodukowana w:

– Igor Mitoraj. *Sculpture*, [wyd.] Art-Objet, Paris 1988, s. 139.



138 IGOR MITORAJ

(Oederan, Niemcy 1944 – Paryż 2014)

ASKLEPIOS, 1988

brąz patynowany, kamień, wys. 48 cm

sygn. p.d.: MITORAJ; sygn. na odwr. A 130/1000 H.C.

♣ 24 000 zł

estymacja: 26 000 – 35 000

Rzeźba reprodukowana w:

– Igor Mitoraj. *Sculpture*, [wyd.] Art-Objet, Paris 1988, s. 135.





139 EUGENIUSZ MINCIEL

(Dębno Lubuskie 1958, mieszka we Wrocławiu)

XXX, 2014

akryl, cement, płótno, 73,2 x 60 cm

sygn. p.g.: *MINCIEL* | 2014

na odwr. na płótnie sygn.: *E MINCIEL* | XXX |

AKRYL, CEMENT | *WERNIKS* | 2014; po lewej strzałka

♣ 2 500 zł

estymacja: 3 000 – 5 000

140 MAKSYMILIAN NOVÁK-ZEMPLIŃSKI

(Warszawa 1974, mieszka w Warszawie)

INSULAM, 2020

olej, płyta, 60 x 110 cm

sygn. p.d.: *M Novák-Zempliński*

sygn. na odwr.: *Maksymilian Novák-Zempliński* |

„Insulam“ | 2020

♣ 40 000 zł

estymacja: 45 000 – 60 000



141 TOMASZ SĘTOWSKI

(Częstochowa 1961, mieszka w Częstochowie)

GORĄCZKA, 2006

olej, płótno, 90 x 60 cm

sygn. l.d.: T. Sętowski

na odwr. napis czarną farbą: „Gorączka“ |

70 (sic!) x 60 cm | olej, płótno | Tomasz Sętowski

♣ 12 000 zł

estymacja: 13 000 – 15 000



142 WIESŁAW WAŁKUSKI

(Białystok 1956, mieszka w Warszawie)

MIŁOŚĆ W CZASIE ZARAZY, 2020

olej, sklejka, 80 x 60 cm; sygn. p.d.: *WAŁKUSKI*
sygn. na odwr. na sklejce: 80 x 60 cm | *WIESŁAW*
WAŁKUSKI | „MIŁOŚĆ W CZASIE ZARAZY“ |
WARSZAWA. 2020 | olej

♣ 10 000 zł

estymacja: 12 000 – 20 000



143 JACEK YERKA

(Toruń 1952, mieszka koło Torunia)

OSTATNI TRAMWAJ, 1990

akryl, płótno, 65 x 73 cm; sygn. p.d.: *JERKA 90*

sygn. na odwrocie na dolnej listwie krosna:

JACEK JERKA | „OSTATNI TRAMWAJ“ | AKRYL 1990

l.g. pieczętka pozwalająca na wywóz za granicę

*♣ 35 000 zł

estymacja: 40 000 – 60 000

144 JACEK YERKA

OAZA, 1988

akryl, płótno, 90,5 x 82 cm; sygn. p.d.: *JERKA 88*

sygn. na odwr. na dolnym krośnie: *JACEK JERKA | „OAZA“ | AKRYL 1988*

na g. i d. krośnie oł.: 82; na l. i p. krośnie: 90

na odwr. oprawy nalepka: *6007 J. JERKA | OASIS*

*♣ 40 000 zł

estymacja: 50 000 – 80 000

Pochodzenie: Oba prezentowane obrazy Jacka Yerki zostały zakupione w Galerii Alicji i Bożeny Wahl w Warszawie ok. 1990 do Muzeum Sztuki Europejskiej w Osace w Japonii. Następnie, po zamknięciu muzeum, prywatna kolekcja w Azji.



DOM AUKCYJNY **AGRA-ART** SPÓŁKA AKCYJNA

00-679 Warszawa, ul. Wilcza 55/63

tel. 22 625-08-08, 22 745-10-20, e-mail: agra@agraart.pl

ZARZĄD

Zofia Krajewska-Szukalska
prezes zarządu

Konrad Szukalski
wiceprezes

Rafał Krajewski
wiceprezes

Anna Jóźwik
dyrektor Domu Aukcyjnego

Piotr Borkowski
dyrektor zarządzający

Jolanta Krasuska
kierownik działu
(sztuka współczesna)

Grażyna Zielińska
malarstwo
rzemiosło artystyczne

Joanna Dziewulska
historyk sztuki
(sztuka tradycyjna)

Ewelina Cwetkow
historyk sztuki
(sztuka współczesna)

Marcin Zieliński
projekty
graficzne

Katarzyna Jedynak
promocja wydarzeń
aukcyjnych

Agnieszka Warska
księgowość

KOMISJA EKSPERTÓW

Anna Tyczyńska
historyk sztuki
malarstwo

Renata Lisowska
konsultacje
konserwatorskie

Anna Prugar-Myślik
historyk sztuki
malarstwo

Maryla Sitkowska
historyk sztuki
grafika, rysunek

Joanna Dziewulska
historyk sztuki
malarstwo

Anna Jóźwik
historyk sztuki
malarstwo

Jolanta Krasuska
historyk sztuki
malarstwo

Uprzejmie informujemy, że w zakresie obsługi prawnej współpracujemy z kancelarią prawniczą Anny Staniszeńskiej w Warszawie.

Roczna prenumerata katalogów (Sztuka Współczesna i Tradycyjna)
wysyłanych przed każdą aukcją w pierwszej kolejności oraz wszelkie inne okazjonalne katalogi Agra-Art – 120 zł
numer konta: PKO sa 69 1240 6218 1111 0010 7726 1501

Zdjęcia do katalogów

WYDAWCA: **Agra-Art SA**



Jeszcze więcej okazji do zakupu
dzieł Sztuki Dawnej oraz Współczesnej na:

Aukcji Agra Interiors

8 LIPCA 2020, godz. 19:00

Galeria Agra-Art

ul. Wilcza 70, Warszawa

Na wystawę przedaukcyjną zapraszamy od 1 lipca
godzinach 11:00 - 18:00 oraz w soboty 11:00 - 15:00



Posiadanie i zakres przetwarzania danych osobowych.

Niniejszym przekazujemy informacje dotyczące przetwarzanie Pani/Pana danych osobowych przez Agra-Art S.A.

Administrator danych osobowych:

Administratorem Pani/Pana danych osobowych jest Agra-Art S.A., z siedzibą w Warszawie przy ul. Wilczej 55/63, 00-679 Warszawa.

KRS: 0000101181, REGON: 012478229, NIP: 5261879258

Dane kontaktowe administratora:

Agra-Art S.A., ul. Wilcza 55/63, 00-679 Warszawa.
tel: (22) 625-08-08, e-mail: agra@agraart.pl

Cele przetwarzania danych osobowych, podstawa prawna oraz prawnie uzasadnione interesy Agra-Art S.A.

Pani/Pana dane osobowe są przetwarzane w celu:

- wykonania umowy, której stroną jest osoba, której dane dotyczą (Ustawa o ochronie danych osobowych: art 23 ust. 3, RODO: art. 6 ust 1. lit. a i b);
- spełnienia ciężących na nas obowiązków prawnych umożliwiających realizację umów wynikających z prawa polskiego, w szczególności przetwarzanie i udostępnianie danych transakcji państwowym instytucjom upoważnionym, ponieważ przetwarzanie w tym przypadku jest niezbędne do wypełnienia wymogów prawnych, którym podlegamy (Ustawa o ochronie danych osobowych: art 23 ust 2 i 4, RODO: art. 6 ust 1. lit. c);
- wykonania zadań informacyjnych i marketingowych (Ustawa o ochronie danych osobowych: art. 23 ust. 5 pkt 4-1, RODO: art. 6 ust 1. lit. a i f).

Odbiorcy danych osobowych.

Odbiorcami Pani/Pana danych osobowych mogą być podmioty:

- upoważnione do ich otrzymywania z mocy obowiązujących przepisów prawa (np. sądy i organy państwowe);
- z zakresu doręczania korespondencji i przesyłek;
- biuro rachunkowe obsługujące Agra-Art S.A.;
- doradcze, audytorskie i kontrolne;
- prawne i windykacyjne.

Przysługujące prawa.

Ma Pani/Pan prawo dostępu do treści swoich danych osobowych, ich sprostowania, ograniczenia ich przetwarzania lub usunięcia. Ma Pani/Pan prawo do wniesienia **w dowolnym momencie sprzeciwu** wobec przetwarzania danych osobowych w celach informacyjnych i marketingowych. W celu skorzystania z powyższych praw, należy skontaktować się z Agra-Art S.A. Dane kontaktowe wskazane są powyżej.

FORMULARZ REJESTRACJI / ZLECENIA NA AUKCJĘ W DNIU 21 CZERWCA 2020

IMIĘ:

NAZWISKO:

ADRES:

NR DOWODU OSOBISTEGO:

TELEFON:

EMAIL:

BĘDĘ UCZESTNICZYĆ OSOBIŚCIE W AUKCJI

ilość miejsc do zarezerwowania:

CHCĘ LICYTOWAĆ PRZEZ TELEFON

pozycje wg numerów katalogowych:

nr telefonu, pod którym będę dostępny/a w czasie aukcji:

CHCĘ ZŁOŻYĆ ZLECENIE

nr kat., opis obiektu, maksymalna cena (bez premium)

**ZAPOZNAŁAM/EM SIĘ I AKCEPTUJĘ REGULAMIN UMIESZCZONY W KATALOGU AUKCYJNYM
(LUB NA WWW.AGRAART.PL)**

Stosownie do wymogów ustawy z dn. 29.08.1997 r. o ochronie danych osobowych wyrażam zgodę na przetwarzanie moich danych przez Agra-Art SA dla celów marketingowych. Dane podaję dobrowolnie i mam prawo wglądu do nich oraz do ich poprawiania.

DATA

PODPIS



AGRA ART
dom aukcyjny



AUKCJA MALARSTWA
21 CZERWCA 2020