



AGRAART
dom aukcyjny



SZTUKA WSPÓŁCZESNA

12 GRUDNIA 2021





INDEKS ARTYSTÓW

STANISŁAW BAJ	145	IGOR MITORAJ	125, 126
ZDZIŚŁAW BEKSIŃSKI	114, 115, 116	HENRYK MUSIAŁOWICZ	109, 110
KIEJSTUT BEREŻNICKI	124	RAFAŁ OLBIŃSKI	155, 156, 157
MAURICE BLOND	123	JANUSZ PRZYBYLSKI	140
URSZULA BROLL	128	ERNA ROSENSTEIN	130
TADEUSZ BRZozowski	107, 108	JACEK SEMPOLIŃSKI	137
TYTUS BRZozowski	164	TOMASZ SĘTOWSKI	158, 163
MARIAN CZAPLA	138	JACEK SIENICKI	152
JÓZEF CZAPSKI	117, 118, 119, 120	KAJETAN SOSNOWSKI	129
JAN DOBKOWSKI	103, 104, 105	FRANCISZEK STAROWIEYSKI	112
JERZY DUDA GRACZ	121, 122, 146	HENRYK STAŻEWSKI	127
EDWARD DWURNIK	142, 143	JAN SZANCENBACH	153
STASYS EIDRIGEVIČIUS	151	ANNA SZPRYNGER	144
ANTONI FAŁAT	148	LEON TARASEWICZ	136
WOJCIECH FANGOR	101, 102	JAN TARASIN	135
STEFAN GIEROWSKI	133	JERZY TCHÓRZEWSKI	131
BRONISŁAW KIERZKOWSKI	134	RYSZARD WINIARSKI	106
THE KRASNALS	154	WITOLD-K.	150
JAN LEBENSTEIN	111, 113	RYSZARD WOŹNIAK	147
DANUTA LEWANDOWSKA	132	STANISŁAW WYSOCKI	139
ANDRZEJ MACIEJ ŁUBOWSKI	149	JACEK YERKA	159, 160, 162
EUGENIUSZ MARKOWSKI	141	MAKSYMILIAN NOVÁK-ZEMPLIŃSKI	161



AUKCJA DZIEŁ SZTUKI

NIEDZIELA, 12 GRUDNIA 2021

SZTUKA WSPÓŁCZESNA

UWAGA! zmiana godziny – 17⁰⁰

MALARSTWO TRADYCYJNE

godz. 19⁰⁰

WYSTAWA I LICYTACJA W NASZEJ SIEDZIBIE

Galeria AGRA-ART – Warszawa, ul. Wilcza 70

Rezerwacja linii telefonicznych, asysty internetowej oraz zlecenia
agra@agraart.pl lub tel. 22 625 08 08, 601 352 916

Zgodnie z obowiązującymi wymogami, licytacja odbędzie się w Galerii Agra-Art bez możliwości uczestnictwa na sali aukcyjnej. Zapraszamy do licytacji online, przez telefon lub pozostawienia zlecenia licytacji w Państwa imieniu.

Prosimy o zapoznanie się ze zmianą w Regulaminie; § 12. pkt 1.

REGULAMIN AUKCJI DOMU AUKCYJNEGO AGRA-ART S.A.

§ 1. POSTANOWIENIA OGÓLNE

Niniejszy *Regulamin* określa zasady przeprowadzenia oraz uczestnictwa w aukcji, której przedmiotem są dzieła sztuki oraz inne obiekty kolekcjonerskie, powierzone Domowi Aukcyjnemu Agra-Art S.A. celem ich sprzedaży.

§ 2. DEFINICJE

Ilekroć w niniejszym *Regulaminie* jest mowa o poniższych pojęciach, należy przez nie rozumieć:

1. *DOM AUKCYJNY* – Dom Aukcyjny Agra-Art S.A., z siedzibą w Warszawie przy ul. Wilczej 55/63, zarejestrowany w rejestrze przedsiębiorców Krajowego Rejestru Sądowego prowadzonym przez Sąd Rejonowy dla m.st. Warszawy w Warszawie pod numerem 101181.
2. *ESTYMACJE* – orientacyjny przedział cen, podany na podstawie analizy rynku aktualnej dla terminu aukcji, w którym w wyniku licytacji z największym prawdopodobieństwem może znaleźć się cena uzyskana; wartość ta nie uwzględnia kwoty *Premium*.
3. *PRZEDMIOT AUKCJI* – dzieło sztuki oraz inne rzeczy nie wyłączone z obrotu, powierzone przez klientów, które zgodnie z ich oświadczeniem są wolne od wad prawnych.
4. *CENA WYWOŁAWCZA* – cena, od której aukcjoner rozpoczyna licytację obiektu.
5. *SPRZEDAJĄCY* – osoba zgłaszająca przedmiot do sprzedaży (wliczając agenta, wykonawcę lub osobistego reprezentanta).
6. *UCZESTNIK* – osoba zarejestrowana, biorąca udział w aukcji.
7. *NABYWCA* – osoba (lub mocodawca, w przypadku licytacji przez pełnomocnika), która zgłosiła najwyższą ofertę zaakceptowaną przez Aukcjонера, lub nabyła przedmiot w sprzedaży poaukcyjnej.
8. *AUKCJONER* – osoba upoważniona przez Dom Aukcyjny do prowadzenia aukcji.
9. *UMOWA* – umowa kupna-sprzedaży zawarta między Domem Aukcyjnym a Nabywcą z chwilą udzielenia przybitcia, tj. w momencie zaakceptowania przez aukcjонера najwyższej oferty poprzez uderzenie młotkiem (zgodnie z art. 70² § 2 Kodeksu Cywilnego).
10. *PREMIUM* – prowizja płacona przez Nabywcę Domowi Aukcyjnemu, zawierająca podatek VAT, kwoty wynikające z *droit de suite* i podatek graniczny w przypadku obiektów sprowadzanych spoza Unii Europejskiej.
11. *CENA REZERWOWA* – cena znana Domowi Aukcyjnemu, za którą właściciel przedmiotu zgodził się go sprzedać, a która nie jest wyższa niż dolna estymacja.
12. *CENA ZAKUPU* – jest to cena całkowita do zapłaty (cena przybita młotkiem z dodanym *Premium*, lub w przypadku sprzedaży poaukcyjnej – uzgodniona cena sprzedaży), która nie podlega negocjacji po zakończeniu aukcji.
13. *CENA UZYSKANA* – najwyższa oferta zaakceptowana przez aukcjонера przez uderzenie młotkiem.

§ 3. WARUNKI UCZESTNICTWA W AUKCJI

1. *Uczestnik* rozumie i akceptuje warunki określone *Regulaminem*.
2. *Uczestnikiem* może być każda osoba fizyczna, która posiada pełną zdolność do czynności prawnych, osoba prawna oraz jednostka organizacyjna nie posiadająca osobowości prawnej, ale posiadająca zdolność prawną.
3. Osoby, które zamierzają pierwszy raz uczestniczyć w aukcji *Domu Aukcyjnego*, proszone są o uprzedni kontakt z *Domem Aukcyjnym* w celu weryfikacji danych osobowych oraz ustalenia warunków ewentualnej płatności.
4. Wszelkie dane *Uczestników* pozostają do wyłącznej wiadomości *Domu Aukcyjnego*.
5. Osoba, która zgłasza chęć uczestnictwa w licytacji telefonicznej jest zobowiązana do wskazania numerów *Przedmiotów Aukcji*, które zamierza licytować oraz numeru telefonu, pod który pracownik *Domu Aukcyjnego* zadzwoni do niej w czasie aukcji.
6. Do udziału w licytacji będą dopuszczone wszystkie osoby, które zostaną pozytywnie zweryfikowane przez *Dom Aukcyjny*, dotychczas wywiązały się ze swoich zobowiązań lub osoby, wobec których złożono wiarygodne referencje.
7. *Dom Aukcyjny* może uzależnić uczestnictwo osoby w aukcji od zweryfikowania jej tożsamości na podstawie dokumentów.
8. *Dom Aukcyjny* zachowuje sobie prawo nie dopuszczenia osoby do uczestnictwa w aukcji bez podania przyczyny.
9. *Dom Aukcyjny* jest uprawniony do rejestracji przebiegu aukcji w formie audio video, z zastrzeżeniem należytej ochrony wizerunku *Uczestników*.

§ 4. UDZIAŁ OSOBISTY

1. Każdemu *Uczestnikowi* przed aukcją zostanie przypisany indywidualny numer identyfikacyjny. Przed rozpoczęciem aukcji przy stanowisku rejestracyjnym *Domu Aukcyjnego Uczestnik* otrzyma tabliczkę z tym numerem. *Uczestnik* posługuje się w/w tabliczką w trakcie licytacji w celu akceptacji kolejnych postępów i jest zobowiązany okazać ją na każde wezwanie *Aukcjонера*.
2. Przy stanowisku rejestracyjnym *Uczestnik* potwierdza swoją tożsamość ważnym dokumentem ze zdjęciem na każdą prośbę pracownika *Domu Aukcyjnego* dokonującego rejestracji.
3. Bezpośrednio po zakończeniu aukcji *Uczestnik* obowiązany jest zwrócić tabliczkę, o której jest mowa w ust. 1 powyżej.
4. *Uczestnik* aukcji jest odpowiedzialny za skutki użycia tabliczki licytacyjnej przez osobę trzecią.
5. W przypadku zakupu, *Dom Aukcyjny* na prośbę *Uczestnika* wyda mu pisemne potwierdzenie zawartych umów.

§ 5. LICYTACJA TELEFONICZNA

1. *Uczestnicy* aukcji mają możliwość wzięcia udziału w aukcji przez telefon (licytacja telefoniczna).
2. *Dom Aukcyjny* nie ponosi odpowiedzialności za brak możliwości wzięcia udziału w licytacji telefonicznej z powodu trudności z połączeniem z numerem podanym przez *Uczestnika*.
3. *Dom Aukcyjny* zapewnia możliwość uczestnictwa w licytacji telefonicznej w języku angielskim francuskim lub niemieckim.
4. *Uczestnik* licytacji telefonicznej powinien nie później niż na 12 godzin przed terminem aukcji skontaktować się z *Domem Aukcyjnym*, celem zarezerwowania linii telefonicznej.

§ 6. LICYTACJA W IMIENIU UCZESTNIKA

1. *Uczestnik* może zlecić *Domowi Aukcyjnemu* licytowanie wybranych *Przedmiotów Aukcji* w jego imieniu. W tym celu *Uczestnik* wypełnia formularz zamieszczony w katalogu aukcyjnym lub w Internecie pod adresem www.agraart.pl.
2. *Dom Aukcyjny* licytuje *Przedmioty aukcji* w imieniu *Uczestnika* do kwoty maksymalnej, oznaczonej przez *Uczestnika* na formularzu zlecenia.
3. *Dom Aukcyjny* doloży wszelkich starań, by zakupić przedmiot po najniższej możliwej cenie.
4. *Dom Aukcyjny* nie przyjmuje zleceń bez limitu ceny.
5. Wypełniony i podpisany formularz zlecenia licytacji należy dostarczyć osobiście lub mailem na adres agra@agraart.pl, nie później niż na 6 godzin przed rozpoczęciem aukcji.

§ 7. LICYTACJA PRZEZ INTERNET W CZASIE RZECZYWISTYM

1. *Dom Aukcyjny* udostępnia możliwość licytacji w czasie rzeczywistym przez Internet razem z *Uczestnikami* zgromadzonymi na sali aukcyjnej.
2. Warunkiem uczestnictwa w aukcji w sposób opisany w ust. 1 powyżej, jest zarejestrowanie się przez *Uczestnika* na stronie internetowej www.agraart.pl oraz uzyskanie statusu VIP.
3. Status VIP można uzyskać kontaktując się z *Domem Aukcyjnym* w sposób opisany pod adresem www.agraart.pl.
4. *Dom Aukcyjny* nie ponosi odpowiedzialności za wszelkie problemy, utrudnienia, a w szczególności brak możliwości licytacji spowodowany trudnościami lub awarią techniczną po stronie *Uczestnika* lub operatora łącza internetowego, z którego korzysta *Uczestnik*.

§ 8. ORGANIZACJA AUKCJI

1. Nie później niż na 10 dni przed planowanym terminem aukcji *Dom Aukcyjny* publikuje ogłoszenie informacyjne na stronie internetowej www.agraart.pl.
2. W ogłoszeniu, o którym jest mowa w ust. 1 powyżej, *Dom Aukcyjny* określa termin aukcji, miejsce oraz katalog *Przedmiotów Aukcji*.
3. *Dom Aukcyjny* jest uprawniony do jednostronnej zmiany warunków określonych w ogłoszeniu bez podania przyczyny.

§ 9. PRZEDMIOT AUKCJI

1. *Przedmiotami Aukcji* są rzeczy nie wyłączone z obrotu.
2. *Dom Aukcyjny* może wycofać *Przedmiot Aukcji* bez podania przyczyny.
3. *Dom Aukcyjny* nie ponosi odpowiedzialności za ukryte wady fizyczne i prawne oferowanych *Przedmiotów Aukcji*.
4. Przed aukcją *Dom Aukcyjny* publikuje katalog zawierający *Przedmioty* oferowane na najbliższej aukcji. *Dom Aukcyjny* zastrzega sobie możliwość składania oświadczeń i poprawek po publikacji katalogu, które uzupełniają opisy tam zawarte. Oświadczenia i poprawki ogłoszone w czasie sprzedaży uzupełniają opis katalogowy.
5. Opisy zawarte w katalogu, o którym jest mowa w ust. 4 powyżej, przygotowywane są przez historyków sztuki posiadających rozległe i udokumentowane doświadczenie, potwierdzone pracą zawodową.

6. *Przedmioty Aukcji* są oceniane przez konserwatora dzieł sztuki.
7. *Dom Aukcyjny* gwarantuje zgodność cech sprzedawanych obiektów opisanych w katalogu ze stanem faktycznym.
8. *Przedmioty Aukcji* są udostępniane zainteresowanym w siedzibie *Domu Aukcyjnego* na 10 dni przed aukcją na wystawie poprzedzającej aukcję. *Dom Aukcyjny* zaleca wykorzystanie tej możliwości bliższego zapoznania się z obiektem, jego opisem katalogowym i stanem faktycznym.
9. Przedmioty aukcji oznaczone w opisach katalogowych symbolem * były importowane z państw niebędących członkami Unii Europejskiej. W takim przypadku *Premium* będzie powiększone o podatek graniczny w wysokości 8% kwoty wylicytowanej, chyba że przedmiot po zakupie opuści teren Unii Europejskiej.

§ 10. CENA

1. Wszystkie *Przedmioty Aukcyjne*, o ile nie są oznaczone inaczej, posiadają *Cenę Rezerwową*, znaną jedynie *Domowi Aukcyjnemu*, która mieści się w przedziale między *Ceną Wywoławczą*, a dolną *Estymacją*.
2. W katalogu podaje się orientacyjne *Ceny Wywoławcze* oraz *Estymacje*. Właściciel *Przedmiotu aukcji* jest uprawniony do zmiany *Ceny Rezerwowej* na niższą do 24 godzin przed rozpoczęciem aukcji. *Dom Aukcyjny* zastrzega sobie prawo do zmiany *Ceny Wywoławczej* przed aukcją.
3. *Aukcjoner* może w zależności od zainteresowania obiektem rozpocząć licytację od *Ceny Wywoławczej* niższej lub wyższej niż umieszczona w katalogu.
4. *Estymacje* są określane przez *Dom Aukcyjny* na podstawie analizy wyników aukcji podobnych obiektów oraz aktualnej tendencji rynkowej.

§ 11. PRZEBIEG AUKCJI

1. Licytację prowadzi *Aukcjoner*, który określa postąpienia w licytacji, rozstrzyga wszelkie spory i wskazuje *Nabywcę* obiektu.
2. *Aukcjoner* stosuje postąpienia ustalone wcześniej według poniższej tabeli:

PRZEDZIAŁ CENOWY	MINIMALNE POSTĄPIENIE
do 5 000 zł	100 zł
5 000 – 10 000 zł	500 zł
10 000 – 100 000 zł	1 000 zł
100 000 – 200 000 zł	2 000 zł
200 000 – 500 000 zł	5 000 zł
powyżej 500 000 zł	10 000 zł

3. *Aukcjoner* może stosować wielokrotność minimalnych postąpień.
4. Stawki postąpień nie podlegają zmianie z uwagi na spójność z systemem internetowym *Domu Aukcyjnego*.
5. Oferta *Uczestnika* jest wiążąca po zaakceptowaniu jej przez *Aukcjonera*.
6. Oferta złożona w toku aukcji przestaje wiązać, gdy inny *Uczestnik* złoży ofertę wyższą.
7. *Aukcjoner* ma prawo, o ile uzna to za niezbędne, wycofać ofertę, odmówić przyjęcia oferty, wycofać *Przedmiot Aukcji* lub ponownie zaproponować *Przedmiot Aukcji* do licytacji.
8. *Aukcjoner* ma prawo otwierać licytację każdego *Przedmiotu Aukcji* działając w imieniu jego właściciela.
9. *Aukcjoner* jest uprawniony do samodzielnego składania ofert aż do poziomu *Ceny Rezerwowej*.
10. Obiekty, których licytacja zakończyła się poniżej *Ceny Rezerwowej* nie zostają sprzedane. *Aukcjoner* wówczas poinformuje o takim fakcie, wskazując osobę, która zaoferowała najwyższą cenę. Obiekt może być sprzedany po aukcji pod warunkiem uzyskania zgody właściciela.
11. Zawarcie *Umowy* kupna-sprzedaży następuje z chwilą udzielenia przybicia, czyli w momencie uderzenia młotkiem przez *Aukcjonera*. Chwila ta jest równoznaczna z zawarciem umowy sprzedaży zgodnie z art. 70² § 2 Kodeksu cywilnego.

§ 12. PŁATNOŚĆ

1. Do wylicytowanej ceny doliczona zostanie opłata organizacyjna (*Premium*) w wysokości 20%, zawierająca podatek VAT z zastrzeżeniem § 12. pkt 2.
2. W przypadku obiektów, których jest mowa w § 9 ust. 9 (oznaczonych*) do wylicytowanej ceny doliczona zostanie dodatkowo kwota VAT-u granicznego w wysokości 8%. W przypadku tych obiektów całkowita kwota *premium* (zob. § 12. pkt 1) wyniesie 28%.
3. Do *Ceny Zakupu* obiektów oznaczonych ♣ doliczana będzie dodatkowo opłata wynikająca z prawa twórcy i jego spadkobierców do otrzymania wynagrodzenia zgodnie z Ustawą z dnia 4 lutego 1994 r. - o prawie autorskim i prawach pokrewnych (*droit de suite*). Opłata wyliczana będzie na podstawie *Ceny Uzyskanej*, według poniższej tabeli:

0 – 50 000 euro	5,00 %
50 000,01 – 200 000 euro	3,00 %
200 000,01 – 350 000 euro	1,00 %
350 000,01 – 500 000 euro	0,50 %
powyżej 500 000 euro	0,25%, nie więcej niż 12 500 euro

Kurs euro wg notowania NBP z daty aukcji lub z ostatniego dnia roboczego poprzedzającego aukcję.

4. Prawo własności przedmiotu przechodzi na *Nabywcę* z chwilą zapłacenia całej ceny.
5. O ile nie uzgodniono inaczej, *Nabywca* obowiązany jest wpłacić należność za zakupione obiekty w terminie 10 dni od dnia zakończenia aukcji. *Dom Aukcyjny* będzie uprawniony do naliczania odsetek ustawowych za okres opóźnienia w zapłacie.
6. Wpłat można dokonywać przelewem bankowym, gotówką lub kartami płatniczymi w siedzibie *Domu Aukcyjnego*. *Dom Aukcyjny* przyjmuje płatności kartami Visa, Mastercard/Eurocard, JBC.
7. Numer rachunku bankowego właściwego do dokonania płatności podany jest w katalogu, na stronie internetowej i na potwierdzeniu zakupu.
8. W przypadku dokonania płatności przelewem bankowym, wszelkie koszty transferu środków i opłaty bankowe pokrywa *Nabywca*.
9. W przypadku dokonywania przelewów z zagranicy i w walutach obcych, kwoty będą księgowane w złotychkach po kursie stosowanym przez bank prowadzący rachunek bankowy *Domu Aukcyjnego*.
10. *Nabywca* zobowiązany jest do pokrycia wszelkich kosztów związanych z wynikłymi z faktu wylicytowania przedmiotu aukcji, w tym ewentualnych roszczeń wynikających z zawartej *Umowy* kupna-sprzedaży.
11. *Dom Aukcyjny* zastrzega sobie prawo sądowego dochodzenia realizacji umowy i obciążenia *Nabywcy* wszelkimi kosztami stąd wynikłymi.

§ 13. ODSTĄPIENIE OD UMOWY

W przypadku niedotrzymania warunków *Umowy* przez *Nabywcę*, *Dom Aukcyjny* uprawniony jest do odstąpienia od *Umowy* oraz zatrzymania wpłaconej zaliczki.

§ 14. ODBIÓR PRZEDMIOTU AUKCJI

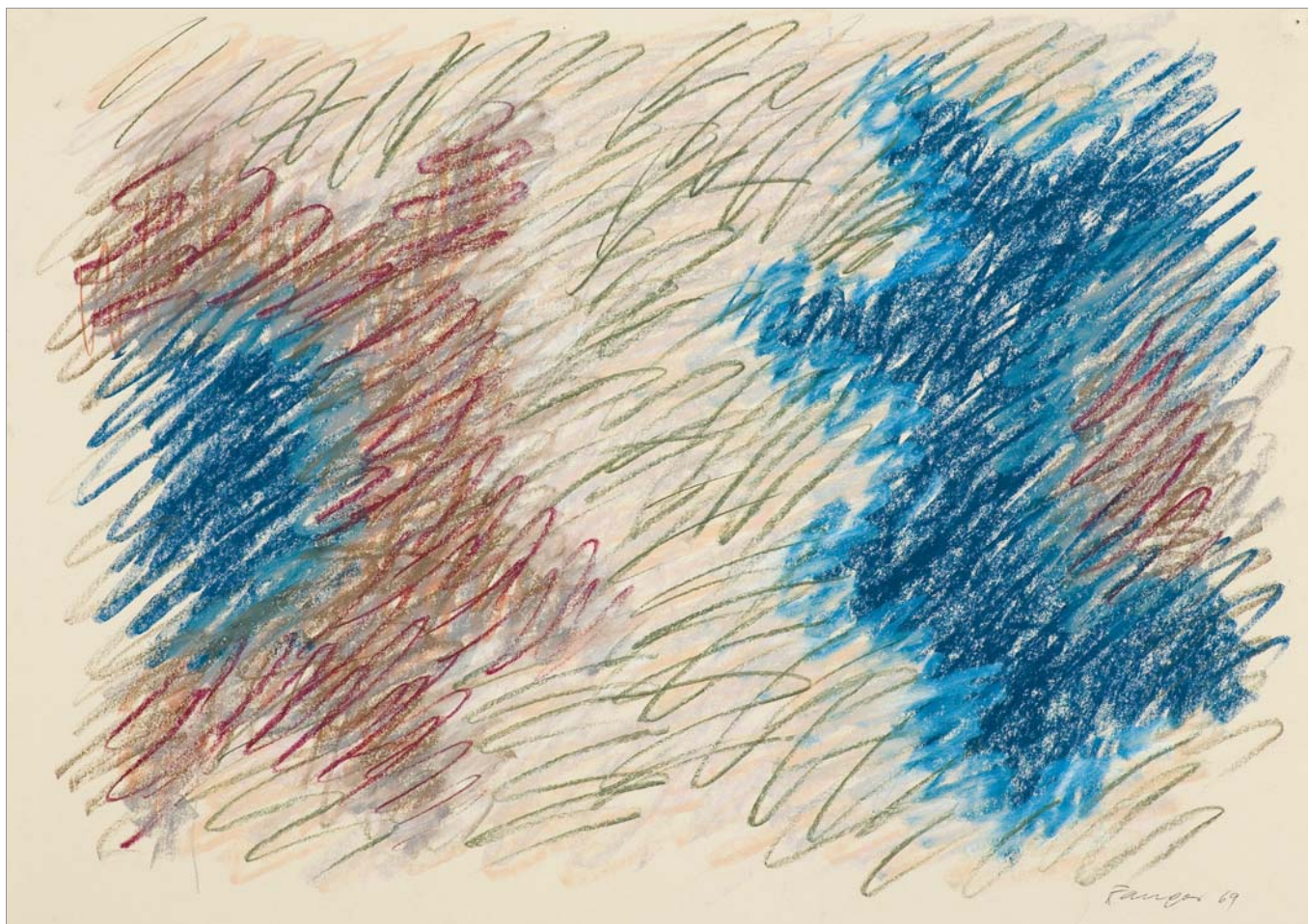
1. Wydanie obiektu *Nabywcy* następuje po zaksięgowaniu całej należnej kwoty na rachunku bankowym *Domu Aukcyjnego*.
2. *Dom Aukcyjny* wydaje potwierdzenie dokonania zakupu podpisane przez historyka sztuki, które jest jednoznaczne z potwierdzeniem autentyczności.
3. Odbiór zakupionych obiektów odbywa się w siedzibie *Domu Aukcyjnego*. Na życzenie *Nabywcy* *Dom Aukcyjny* może wysłać obiekt pod wskazany przez niego adres, jeżeli wszelkie koszty wysyłki, zapakowania i ubezpieczenia pokryje *Nabywca*.
4. Odpowiedzialność *Domu Aukcyjnego* za *Przedmiot Aukcji* ustaje w chwili odbioru obiektu w siedzibie *Domu Aukcyjnego* lub z chwilą nadania *Przedmiotu Aukcji* w urządzenie pocztowym lub firmie przewozowej.
5. O ile nie ustalono inaczej, za zakupione obiekty nie odebrane w terminie 30 dni od daty aukcji, *Dom Aukcyjny* będzie liczył składowe w wysokości 40 zł dziennie za jeden obiekt.

§ 15. REKLAMACJE

1. *Uczestnik* ma prawo składać reklamacje dotyczące nabytych *Przedmiotów Aukcyjnych*.
2. Reklamacja może zostać złożona w terminie 6 miesięcy od dnia zawarcia *Umowy*.
3. Reklamacja powinna zostać złożona w formie pisemnej.
4. *Dom Aukcyjny* ma obowiązek rozpatrzenia każdej reklamacji.
5. Prawidłowo złożona reklamacja powinna zawierać dane *Uczestnika* (imię, nazwisko, adres zamieszkania) oraz uzasadnienie reklamacji.

§ 16. POSTANOWIENIA KOŃCOWE

1. Niniejszy *Regulamin* wchodzi w życie z dniem 1 września 2017.
2. Zgodnie z obowiązującymi przepisami wywóz dzieł sztuki z Polski jest dozwolony, o ile obiekt spełnia warunki wymienione w ustawie o ochronie zabytków i opiece nad zabytkami z dnia 23 lipca 2003 r. (Dz.U. nr 162 poz. 1568 ze zm.).
3. *Dom Aukcyjny* jest zobowiązany do zbierania danych osobowych klientów dokonujących transakcji powyżej równowartości 15 000 euro zgodnie z ustawą z dnia 16 listopada 2000 r. o przeciwdziałaniu praniu pieniędzy oraz finansowaniu terroryzmu (Dz. U. z 2000 r. nr 116, poz. 1216 z późniejszymi zmianami).
4. Muzea rejestrowane mają prawo pierwokupu zabytków bezpośrednio na aukcji za kwotę wylicytowaną powiększoną o opłatę aukcyjną zgodnie z ustawą o muzeach z dnia 21 listopada 1996 r. (Dz. U. z 1997 r., nr 5, poz. 24, ze zm.).



101 WOJCIECH FANGOR

(Warszawa 1922 – Warszawa 2015)

SZKIC DO OBRAZU, 1969

kredka olejna, papier, 36 x 51 cm; sygn. dłg. p.d.: *Fangor 69*
na odwr. oł. p.g.: *Fangor 74 62* [w kółku]

Poniżej pracy na podkładzie naklejona nalepka CBWA
Zachęta z danymi obrazu i numerem 62.

♣ 40 000 zł

estymacja: 45 000 – 70 000

102 WOJCIECH FANGOR

(Warszawa 1922 – Warszawa 2015)

I.S. (INTER-FACIAL SPACE), 1974

kredka olejna, papier, 32 x 27 cm; sygn. dłg. p.d.: *Fangor 74*
na odwr. oł. p.g.: *Fangor 74 | 60* [w kółku]

Poniżej pracy na podkładzie naklejona nalepka CBWA
Zachęta z danymi obrazu i numerem 60.

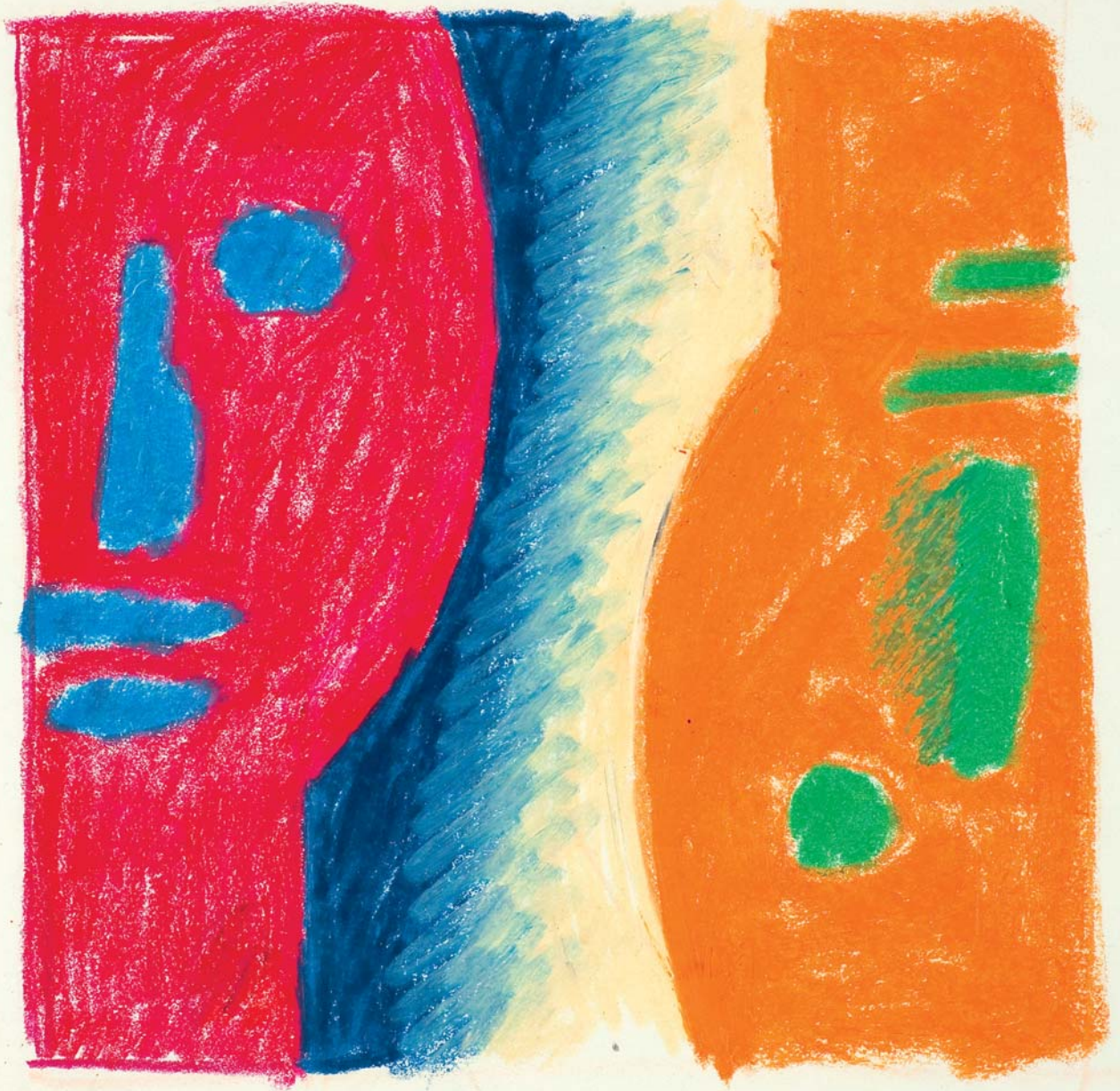
♣ 30 000 zł

estymacja: 40 000 – 60 000

Rysunki ukazują dwa typy kompozycji, których szeroką reprezentację zawiera album: *Fangor. Prace na papierze w kolorze*, koncepcja i układ Wojciecha Fangora, wyd. Fundacja Polskiej Sztuki Nowoczesnej, Warszawa 2007 (publikacja towarzysząca wystawie pod tym samym tytułem w Galerii aTAK, Warszawa 31 V – 31 VII 2007). Nazwy typów pochodzą od artysty.

Szkic do obrazu, 1969 należy do typu *Fala* – por. jw. nr 78-80, 111-137, 146-176 – i związany jest z obrazami „optycznymi” komponowanymi z pionowych lub diagonalnych pasów. *I.S. (Inter-Facial Space)*, 1974 należy do typu *Międzytwarz* – por. jw. nr 181-243.

Nalepki Centralnego Biura Wystaw Artystycznych zostały najprawdopodobniej umieszczone na oprawach prac w związku z wystawą: *Fangor. 50 lat malarstwa*, Zachęta Państwowa Galeria Sztuki, Warszawa 1-28 X 1990 – pierwszej po 1989 retrospektywie Fangora w Polsce. Krótco po 1989 Galeria Zachęta używała jeszcze nalepek CBWA. W spisie katalogowym prace te nie występują, być może nie były eksponowane.



Franco 74



103 JAN DOBKOWSKI

(Łomża 1942, mieszka w Warszawie)

BEZ TYTUŁU, 1991

ołówek, karton, 47 x 60 cm (w świetle passe-partout)

sygn. p.d.: *Jan Dobkowski 1991 r.*

♣ 5 000 zł

estymacja: 6 000 – 8 000



104 JAN DOBKOWSKI

(Łomża 1942, mieszka w Warszawie)

DZWIĘKI II, 1994

akryl, płótno, 120 x 160 cm

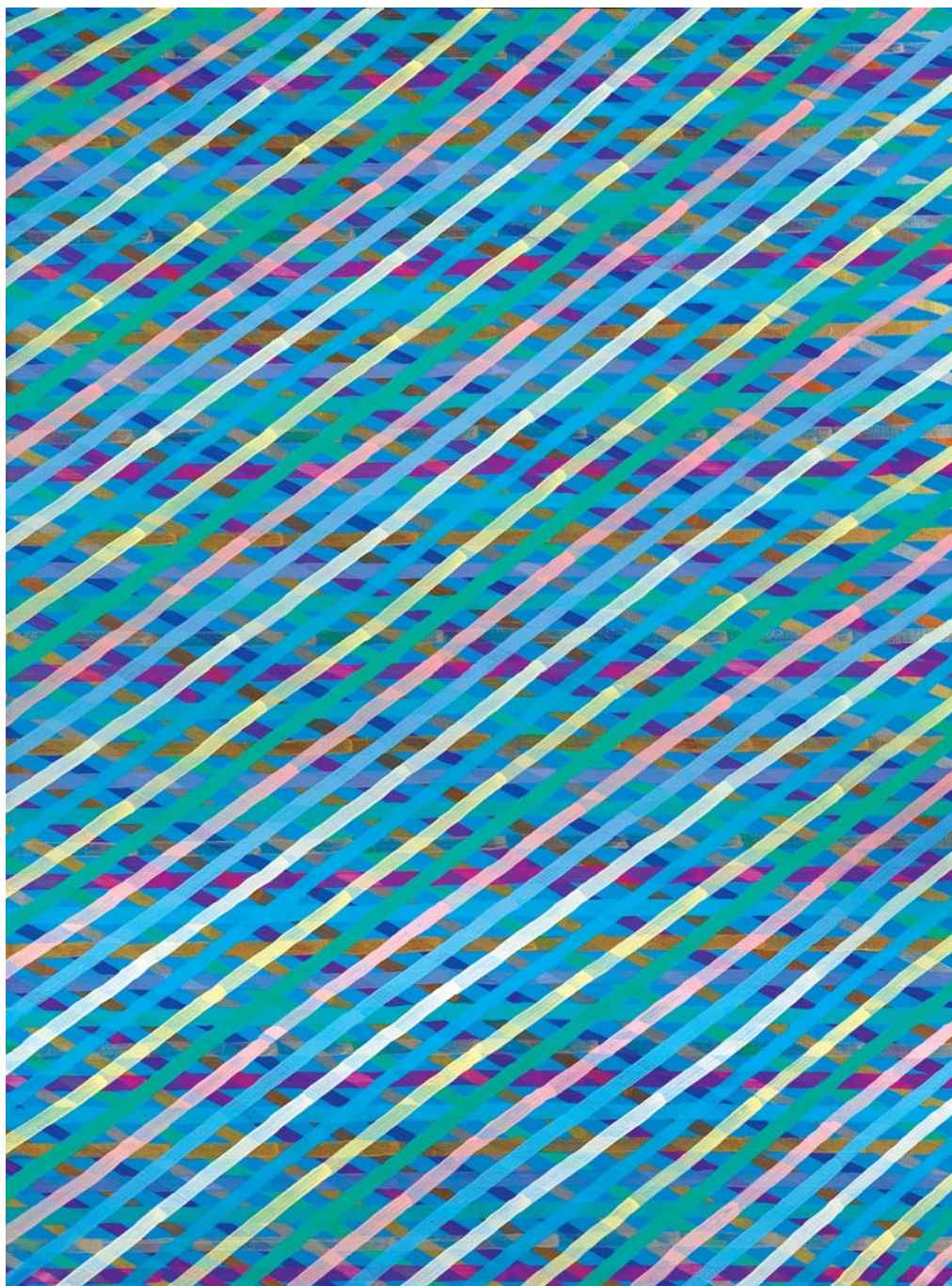
sygn. na odwr. na płótnie l.g.: Jan Dobkowski |

„DZWIĘKI II“ 1994 | ACRYL | 120 cm x 160 cm

W cyklu *Dźwięki*, rozpoczętym przez artystę w 1994 roku – tak jak w innych cyklach z lat 90. XX w. (*Nokturny*, *Karnawał w Rio*) – wykorzystał srebrną i złotą farbę akrylową, malując linie na czarnym tle. Nokturny pojawiały się w malarstwie ego już w latach 80., kiedy kompozycje malowane były wielobarwnymi liniami na granatowym tle. W tej technice, malował zarówno kompozycje figuralne jak i abstrakcyjne. Przedstawiona przez nas praca należy do drugiej grupy i jest próbą abstrakcyjnego przedstawienia zjawiska dźwięku.

♣ 53 000 zł

estymacja: 60 000 – 90 000



105 JAN DOBKOWSKI

(Łomża 1942, mieszka w Warszawie)

Z CYKLU „HIMALAJE XXIX“, 2004

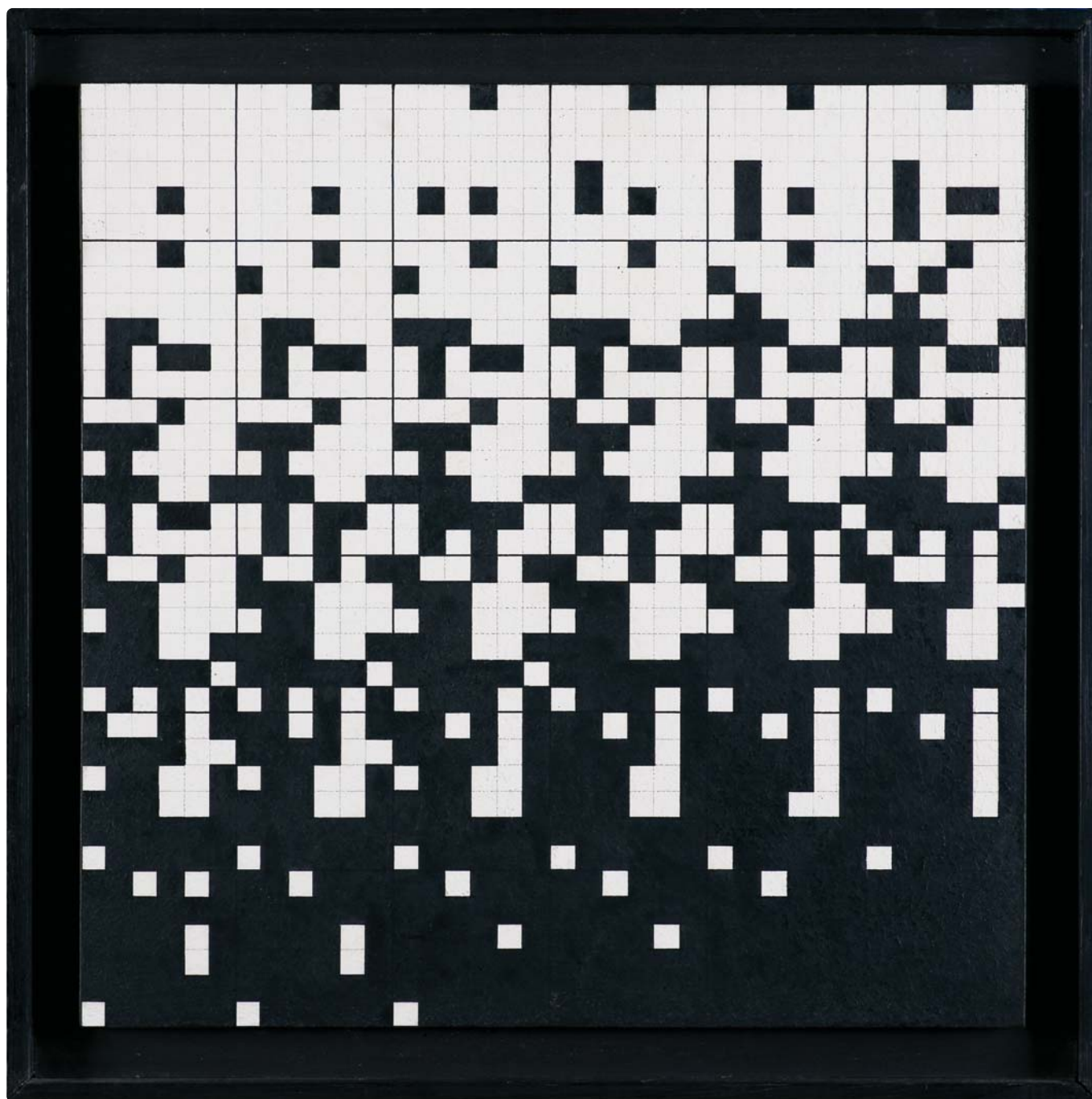
akryl, płótno, 160 x 120 cm

sygn. na odwr. na płótnie p.g.: Jan Dobkowski | Z CYKLU
„HIMALAJE XXIX“ 2004 ROK | ACRYL | 160 CM x 120 CM

♣ 53 000 zł

estymacja: 60 000 – 90 000

Himalaje to cykl wielkoformatowych, abstrakcyjnych płócien, w których Jan zawarł wrażenia z podróży nad najwyższymi górami świata. Z układów skośnych i krzyżujących się linii wykreował niezmierną przestrzeń pełną falujących barw i światła. Obrazy zostały namalowane w dwóch tonacjach: chłodnej z przewagą błękitów i gorącej z dominacją czerwieni symbolizujących majestatyczną potęgę gór, które zmieniają swój wygląd w zależności od pory dnia. (K. Skłodowska, z tekstu tow. wystawy Dobkowskiego Himalaje, Muzeum w Łomży, IX 2006)



106 RYSZARD WINIARSKI

(Lwów 1936 – Warszawa 2006)

GRA 6 x 6, 1983

akryl, ołówek, płyta pilśniowa, 42 x 42 cm (z ramą)
sygn. na odwr. na płycie: *gra 6 x 6 | game 6 x 6 |
chance without return | to the black box | winiarski 83*

♣ 40 000 zł

estymacja: 50 000 – 80 000

Obraz *Gra 6 x 6* wpisuje się w koncepcję twórczą Ryszarda Winiarskiego. Artysta dążył do tego, aby w obręb zdarzeń artystycznych wprowadzić świat odkryć technicznych, teorii gier i teorii informacji.

Podstawowym elementem kompozycji stał się kwadrat, który całkowicie opanowuje powierzchnię obrazu.

Dążenie do maksymalnego ograniczenia środków plastycznych wyrażało się również w zawężeniu palety do dwóch barw – czerni i bieli – odpowiedników matematycznych zer i jedynek.

107 TADEUSZ BRZozowski

(Lwów 1918 – Rzym 1987)

Hajcer, 1978

olej, płótno, 30 x 31 cm

sygn. na odwr. na płótnie: upside [strzałka] góra |
t. Brzozowski | 78

sygn. na l. listwie krosna: T. BRZozowski.

g.: 30 x 31, na p.: „HAJCER“, na dolnej: 1978.

♣ 50 000 zł

estymacja: 55 000 – 100 000

Obraz opisany w katalogu oeuvre artysty:

– Tadeusz Brzozowski 1918-1987, red. A. Żakiewicz,
Muzeum Narodowe, Warszawa 1997, s. 238, poz. 336.



W drugiej połowie lat 70. Tadeusz Brzozowski był artystą o ugruntowanej pozycji „klasyka współczesności“ – nie tylko na rodzimej, ale także na międzynarodowej arenie sztuki. Wobec wielkiego zainteresowania jego twórczością, równoległe do dzieł o dużych, reprezentacyjnych formatach, powstawały także niewielkie płótna na zamówienie prywatnych kolekcjonerów. Klienci, często po kilku latach oczekiwania, otrzymywali doskonały wytwór rzemiosła, poziomem wykonania niczym nie ustępujący „muzealnym“ kompozycjom. Namalowany w 1978 roku *Hajcer* był prawdopodobnie jedną z takich kameralnych realizacji. W swoście dekoracyjnym, tętniącym czerwienią cynobrow obrazie, wszystko – począwszy od tytułu, przez złożoną „alchemię koloru“ po oprawę z prostych listew – składa się na wyjątkową malarską formułę o dramatycznej sile wyrazu. Tytuł „hajcer“ – oznaczający obsługującego palenisko palacza – według artysty jest „jakby uderzeniem“ prowadzącym do konfrontacji z treścią obrazu. Słowo, nieużywane w codziennej polszczyźnie i brzmiące nieco groteskowo, ma wytrącić odbiorcę z równowagi – rozśmieszyć, by zaraz potem uświadomił sobie, że dotyka jednak poważnych, ludzkich spraw. Wnikliwe przestudiowanie tytułu to zachęta do tego, by w na pozór nieczytelnym, urzekającym tajemniczą głębią świecie organicznych form, dostrzec zwykłego człowieka. Artysta podpowiadał jak to zrobić:

Właściwie pozostawiam tylko unerwienie - to tak, jakby zedrzeć z człowieka skórę i nagle zobaczyć wszystkie pulsujące nerwy. Widać także, że coś się rusza w tej materii, coś kłuje, coś boli. Człowiek został sprowadzony tylko do elementów sygnałnych, umownych. Ja po prostu buduję coś na nowo – trochę tak, jakbym z rozszarpanej postaci wybierał tylko niektóre jej fragmenty, te najbardziej istotne. A buduję na nowo po to, aby się odbiorca wzruszył...

Będący i dzisiaj rarytasem kolekcjonerskim *Hajcer*, podobnie jak prezentowana w niniejszym katalogu *Matrona*, dają możliwość dotknięcia tajemnicy wymykającego się jednoznacznym klasyfikacjom malarstwa Tadeusza Brzozowskiego. Skłaniają nie tylko do intelektualnych ćwiczeń z odczytywania znaczeń w nim ukrytych, ale także – a może przede wszystkim – gwarantują czysto zmysłową radość oglądania.



108 TADEUSZ BRZozowski

(Lwów 1918 – Rzym 1987)

MATRONA, 1976-77

olej, płótno, 30 x 31 cm

sygn. na odwr. na płótnie:

upside [strzałka] góra | 76-77 | t. Brzozowski

sygn. na l. listwie krosna: *T. BRZozowski.*

na p.: „MATRONA“, na dolnej: *1976-77 30 x 31 cm*

♣ 50 000 zł

estymacja: 55 000 – 100 000

Obraz opisany w katalogu oeuvre artysty:

– *Tadeusz Brzozowski 1918-1987*, red. A. Żakiewicz,
Muzeum Narodowe, Warszawa 1997, s. 237, poz. 328.

Brzozowski przywiązywał dużą wagę do malarskiej alchemii. Pisał o tym Aleksander Wojciechowski:

W malarstwie swym nie miał Brzozowski dostojnych antenatów. Interesowały go osiągnięcia warsztatowe mistrzów ubiegłych stuleci. Analizował ich technikę i rodzaje tworzywa: laserunki, werniksy, spoiwa, grunty, stosowanie różnorodnych zestawów żywic i pigmentów. Na tym jednak kończyła się dla niego lekcja historii. Dzięki niej rozbudowywał natomiast specyficzną alchemię koloru. Jedyną i niepowtarzalną.

Bez narodowej megalomanii zaryzykuję twierdzenie, iż owa alchemia koloru była zjawiskiem wyjątkowym także w skali europejskiego pikturalizmu XX wieku. Brzozowski był bowiem wielką indywidualnością twórczą.

Aleksander Wojciechowski, *Jakby świat był jedną wielką pajęczyną...*,
w: *Tadeusz Brzozowski 1918-1987*, red. Anna Żakiewicz, Warszawa 1997, s. 37







109 HENRYK MUSIAŁOWICZ

(Gniezno 1914 – Warszawa 2015)

Z CYKLU „REMINISCENCJE“, 1981

technika własna, płyta na desce, 56,5 x 48 cm

sygn. na odwr. oprawy:

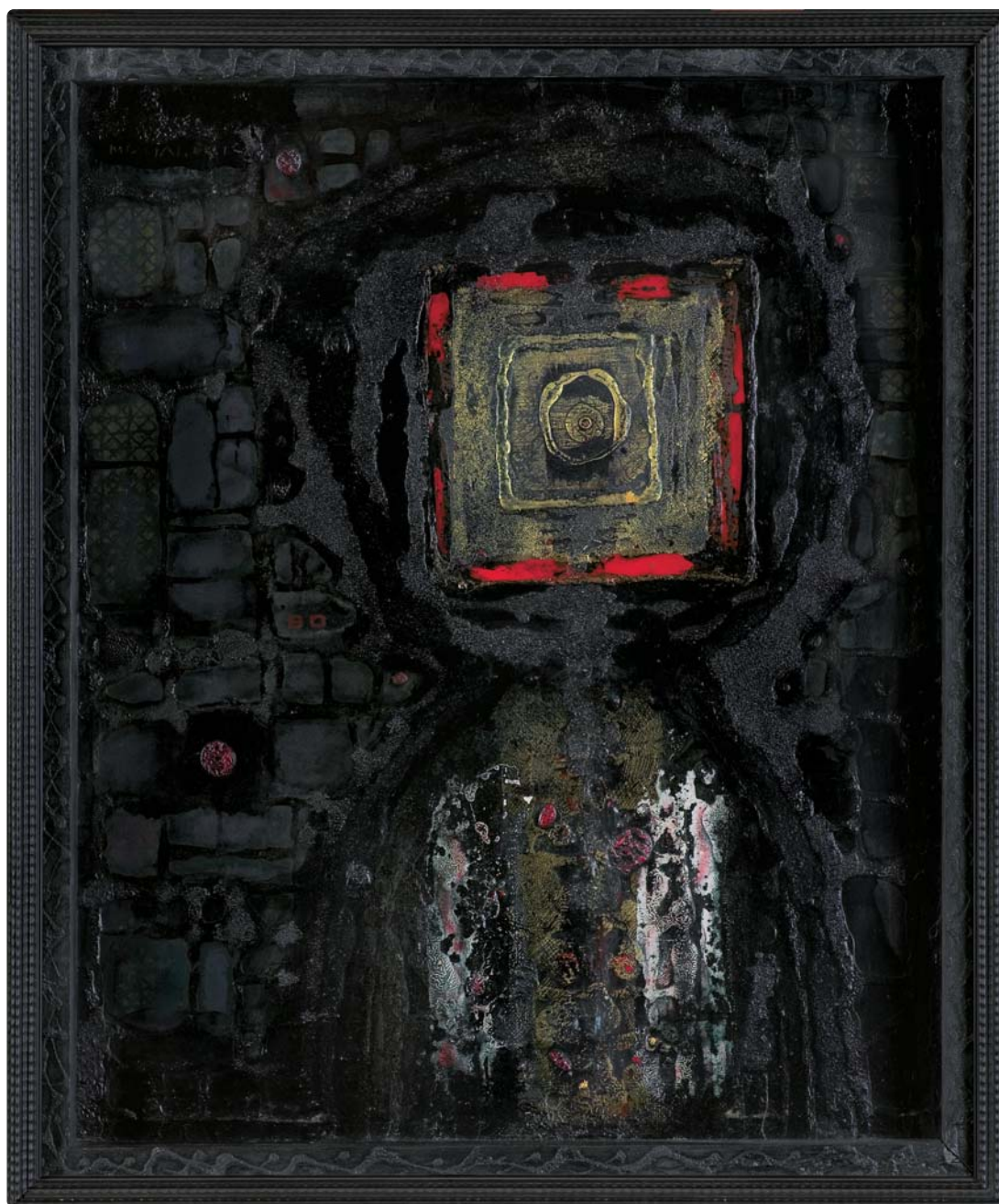
Z CYKLU: | „REMINISCENCJE“ | 1981 | MUSIAŁOWICZ,

p.g. flamastrem: 22 [w kółku] | Rem. II

Ramy obrazów Musiałowicza stanowią integralną część dzieła. Stylistycznie nawiązują do języka obrazu, często opracowane są rzeźbiarsko. Stają się nie tylko częścią płaszczyzny malarskiej, ale też zamieniają obrazy w formy przestrzenne.

♣ 8 500 zł

estymacja: 12 000 – 30 000



110 HENRYK MUSIAŁOWICZ

(Gniezno 1914 – Warszawa 2015)

Z CYKLU „REMINISCENCJE“, 1980

technika własna, płyta pilśniowa, 65 x 54 cm

sygn. czerwoną kredką l.g.: *MUSIAŁOWICZ*,

niżej czarną farbą: *MUSIAŁOWICZ*,

na dolnej listwie ramy: *MUSIAŁOWICZ*

na odwr. na płycie czerwoną kredką:

Z CYKLU | „REMINISCENCJE“ | 65 x 54 | 1980/94 |

[czarną farbą:] *MUSIAŁOWICZ*

l.d.: pieczętka zezwalająca na wywóz z podpisem,
p.g. na taśmie flamastrem: *G55*

Obraz wystawiany:

- 2000 Galeria Zapiecek, Warszawa;
- 2002 Państwowa Galeria Sztuki, Sopot;
- 2004 Steps Gallery, New York;
- 2012 Galeria Domu Artysty Plastyka, Warszawa.

20 000 zł

estymacja: 24 000 – 35 000

111 JAN LEBENSTEIN

(Brześć Litewski 1930 – Kraków 1999)

L'OR ET L'ARGILE, 1970

technika mieszana, olej, płótno, 81 x 130 cm

sygn. p.d.: *Lebenstein 70*

sygn. na odwr. na płótnie p.g.:

Lebenstein 1970 | 81 x 130 cm technique mixte |

„L'or et l'argile“

Na pionowej listwie krosna nalepka CBWA Zachęta z danymi obrazu i nr. kat. 103;
na g. listwie krosna oł. tytuł: (*L'OR ET L'ARGILE*),
dwie nalepki: francuska nalepka transportowa z danymi obrazu, obok nalepka tuszem: *expo ZACHETA | VARSOVIE | N 4/32*

♣ 100 000 zł

estymacja: 120 000 – 150 000

Obraz wystawiany i opisany:

– *Jan Lebenstein*, Galeria Zachęta, Warszawa IV – V 1992,
spis kat. na wkładce, poz. 103.

Tędy do nowoczesności – te słowa wypowiedział Jan Lebenstein wkraczając w podziemia Luwru. Jest artystą, który – jak pisze Łukasz Kossowski – ma pełną świadomość przynależności do kulturowego dziedzictwa. *Dla mnie podziemia Luwru były po prostu jednym ze źródeł. Nie jestem sumerologiem ani egiptologiem, ale gdzieś intuicyjnie człowiek ma potrzebę poznania odległych cywilizacji, które są kolebką naszej.* Stare cywilizacje Babilonu, Grecji i Rzymu fascynowały Lebensteina i przekształcały je na własne tworzywo malarskie.

Fascynację starożytną kulturą odnajdujemy w prezentowanym obrazie *Złoto i glina*. Wejścia do starożytnego miasta strzeże górujący nad bramą asyryjski demon Pazuzu, mający odstraszać złe moce. Wykonany z brązu posążek mógł artysta zobaczyć oglądając zbiory Luwru. Tytułowe złoto i glina nawiązują z jednej strony do bogactwa starożytnej Mezopotamii, a z drugiej wskazują na materiał, z którego powstawały budowle w tym regionie.





112 FRANCISZEK STAROWIEYSKI

(Bratkówka koło Krosna 1930 – Warszawa 2009)

TAK PRZEMIJA CHWAŁA KONIA
(HIC TRANSIT GLORIA EQUIS), 1990

gwasz, olej, karton zielonkawoszary, 54,8 x 75 cm
sygn. gwaszem śr.d.: *HIC TRANSIT GLORIA EQUIS* |
FS [monogram wiązany] | 16 90

♣ 7 000 zł

estymacja: 10 000 – 20 000

Wariant obrazu olejnego o tym samym tytule i dacie:
<http://artyzm.com/obraz.php?id=12143>



113 JAN LEBENSTEIN

(Brześć Litewski 1930 - Kraków 1999)

SZEF BIURA (LE CHEF DE BUREAU)

tusz pióro, pędzel, akwarela, pastel, papier

48,5 x 64 cm (w świetle passe-partout)

sygn. oł. l.d.: *Lebenstein*

na odwr. oprawy l.g. flamastrem: *Le Chef de Bureau*

p.g. nalepka z napisem flamastrem: *4N*,

obok druga z napisem tuszem: *EXPO N | ZACHĘTA*

♣ 28 000 zł

estymacja: 30 000 – 40 000

Przedstawienie bestii pożerającej kobietę (najbliższe motywowi Minotaura) przewija się przez sztukę Lebensteina od lat 60. XX w., wraz z innymi nawiązaniem do mitologii greckiej, jak postaci faunów, centaurów, tematy Apolla i Marsjasza, porwania Europy, a nade wszystko przenikającą twórczość Lebensteina aurą Erosa i Thanatosa.

Zachowane na odwrociu autorskie nalepki wskazują na to, że obraz prawdopodobnie był przygotowywany na pierwszą po 1989 roku retrospektywną wystawę artysty w Polsce: *Jan Lebenstein*, Galeria Zachęta, Warszawa IV-V 1992. Ponieważ jednak nie ma numeru katalogowego, mógł nie być wystawiany.

114 ZDZISŁAW BEKSIŃSKI

(Sanok 1929 – Warszawa 2005)

KR, lata 1985-1990

olej, płyta pilśniowa, 92 x 88 cm
sygn. na odwr.: KR | BEKSIŃSKI

♣ 200 000 zł

estymacja: 250 000 – 800 000

Pochodzenie:

- Obraz został zakupiony w 1990 r. w Paryżu do Muzeum Sztuki Europejskiej w Osace w Japonii.
- Po zamknięciu muzeum, prywatna kolekcja w Azji.

Obraz wystawiany, reprodukowany i opisany:

- *Beksiński. Paryż-Osaka-Warszawa*, Galeria Agra-Art, Warszawa 1 VII – 4 IX 2021, nr kat. 39, s. nlb. il. barwna;
- *Kolekcja japońska. Beksiński i inni*, Agra-Art, Warszawa 2021, s. 112-113, il. barwna.

Portret fantomowej postaci o splecionych, wielopalczastych dłoniach należy do szerokiego repertuaru wariacji na temat figury ludzkiej obecnych w sztuce artysty. Koronkowa dokładność, z jaką oddane zostały szczegóły rozkładającego się ciała, zdradza większe zainteresowanie problemami czysto malarskimi, niż w okresie fantastycznym, gdzie zagadnienia warsztatowe ograniczały się do wiernego odtworzenia wielowątkowej, sennej projekcji. Mimo innego podejścia do stylistyki i zminimalizowania warstwy treściowej, właściwa wcześniejszym dziełom idea *vanitas* była w dalszym ciągu odczuwalna, stając się przyczynkiem do stawiania artyście pytań o przyczynę przywiązania do tej pesymistycznej tematyki:

– *Silnie obecny motyw przemijania, rozpadu w Pana obrazach wskazuje na traktowanie życia jako wartości największej?*

– *Malując obraz, nie myślę o tym, jakie wartości są najważniejsze. Jestem abstrakcjonistą – nawet jeżeli maluję ludzi, zwierzęta, drzewa. Decydujące znaczenie mają dla mnie środki formalne, a to co maluję służy tylko do ich przedstawienia, do budowy kształtu, formy. Niekiedy całymi godzinami przerabiam, na przykład, zgięcie ręki, rozłożenie cieni, aby powstały pewne rytmy. To jest najważniejsze, treść obrazu często jest przypadkowa, chociaż określone nastroje, które są mi bliższe niż inne. Najbliższa jest mi melancholia – lubię ją malować, lubię muzykę melancholijną, filmy melancholijne.*

(Zdzisław Beksiński, *Najbliższa jest mi melancholia*, rozm. przepr. J.A. Łużyńska, „Sycyna“, 1995, nr 17)

W odczuciu malarza perfekcyjne opracowanie formy miało spełniać określone potrzeby estetyczne i ekspresyjne, a także budować nastrój, który mógł być nawet sprzeczny z treścią. W portrecie upiornego starca, rola jego kreatora należy do światła. Ciepły blask padający na poorly bliznami twarz, skonstrastowany z zimnymi błękitami rąk udręczonego osobnika, łagodzi wszechogarniający klimat śmierci i przemijania. Ten mistrzowski zabieg sprawia, że – zupełnie nieoczekiwanie – pełna grozy scena, daje odrobinę nadziei na uniknięcie całkowitej zagłady.



115 ZDZISŁAW BEKSIŃSKI

(Sanok 1929 – Warszawa 2005)

BEZ TYTUŁU, 1983

olej, płyta pilśniowa, 87 x 87 cm

sygn. na odwr.: 11 | BEKSIŃSKI | 1983

♣ 180 000 zł

estymacja: 250 000 – 800 000

Pochodzenie:

- Obraz został zakupiony w 1990 r. w Paryżu do Muzeum Sztuki Europejskiej w Osace w Japonii.
- Po zamknięciu muzeum, prywatna kolekcja w Azji.

Obraz wystawiany, reprodukowany i opisany:

- *Beksiński. Paryż-Osaka-Warszawa*, Galeria Agra-Art, Warszawa 1 VII – 4 IX 2021, nr kat. 11, s. nlb. il. barwna;
- *Kolekcja japońska. Beksiński i inni*, Agra-Art, Warszawa 2021, s. 40, il. barwna.

Zdzisław Beksiński, z wykształcenia architekt, krótki czas po uzyskaniu dyplomu Politechniki Krakowskiej, porzucił wyuczony zawód. Wedle artysty, podporządkowana wówczas socrealistycznej doktrynie architektura, była domeną działalności kolektywnej i nie dawała mu szans na twórczą samorealizację. Powracała za to później jako jeden z głównych motywów w jego malarskich wizjach. Cieszące się wielką popularnością obrazy z okresu fantastycznego (1968-1983)apełniały niezliczone wariacje na temat gotyckich katedr, opuszczonych kamienic, ufortyfikowanych twierdz, a także – noszących wyraźne skojarzenia ze śmiercią – nagrobków, krypt, steli, czy portali prowadzących w mroczne zaświaty. Ta sepulkralna odsłona budowała atmosferę tajemniczości i grozy, odczuwalną także w prezentowanej w grudniowym katalogu kompozycji – zamkniętym w obrębie tonda purpurowym baldachimie. Wsparte na kolumnach dekoracyjne zadaszanie, w tradycji sztuki europejskiej osłaniające nagrobek, ołtarz lub tron, wprowadza widza w stan pełnego napięcia oczekiwania na doniosłą celebry. Miejsce kultu pozostaje jednak cały czas puste, a na pierwszy plan wysuwa się arealna struktura zwisającej w prześwitach kolumn draperii. Ciężka, „mięsna“ materia pokryta siatką delikatnych żyłkowań, daleka jest od lekkiego, rytmicznie fałdującego się lambrekinu. Tego rodzaju makabryczna estetyka była znakiem rozpoznawczym pejzaży metafizycznych „Beksa“ z lat 70. i początku 80., a także przyczyną oburzenia części opinii publicznej. Na zarzut epatowania horrorem artysta reagował zawsze w ten sam sposób: *Niczego takiego u siebie nie widzę. Nie znoszę takich rzeczy. Nie cierpię czytać i oglądać rzeczy związanych np. z okupacją, nie oglądam z reguły japońskich filmów, ponieważ na widok harakiri robi mi się niedobrze. [...] Są zapewne ludzie, którzy krew na obrazie kojarzą z krwią wyciekającą z rany. Może to jest profesjonalne skrzywienie, ale z całą odpowiedzialnością mogę pani oświadczyć, że dla mnie jest to przede wszystkim lepiej lub gorzej położona farba i że dominuje problem malarski. Poza tym oczywiście istnieje treść, ale jest to treść wyobrażenia – treść czegoś, co nie istnieje, co nie ma żadnego odpowiednika w rzeczywistości. Może tu znowu zauważy pani sprzeczność, ale już o tym mówiliśmy, że nie umiem uciec przed sprzecznościami.* (Z. Beksiński, *Dla siebie czy dla ludzi?*, rozm. przepr. K. Nastulanka, „Polityka“ nr 9, 28 II 1981)



116 ZDZISŁAW BEKSIŃSKI

(Sanok 1929 – Warszawa 2005)

BEZ TYTUŁU, 1994

olej, płyta, 88,5 x 91 cm

sygn. na odwr. na płycie: *BEKSIŃSKI 94*

powyżej l.g.: *ST*, p.g.: *N.* [w kółku]

♣ 600 000 zł

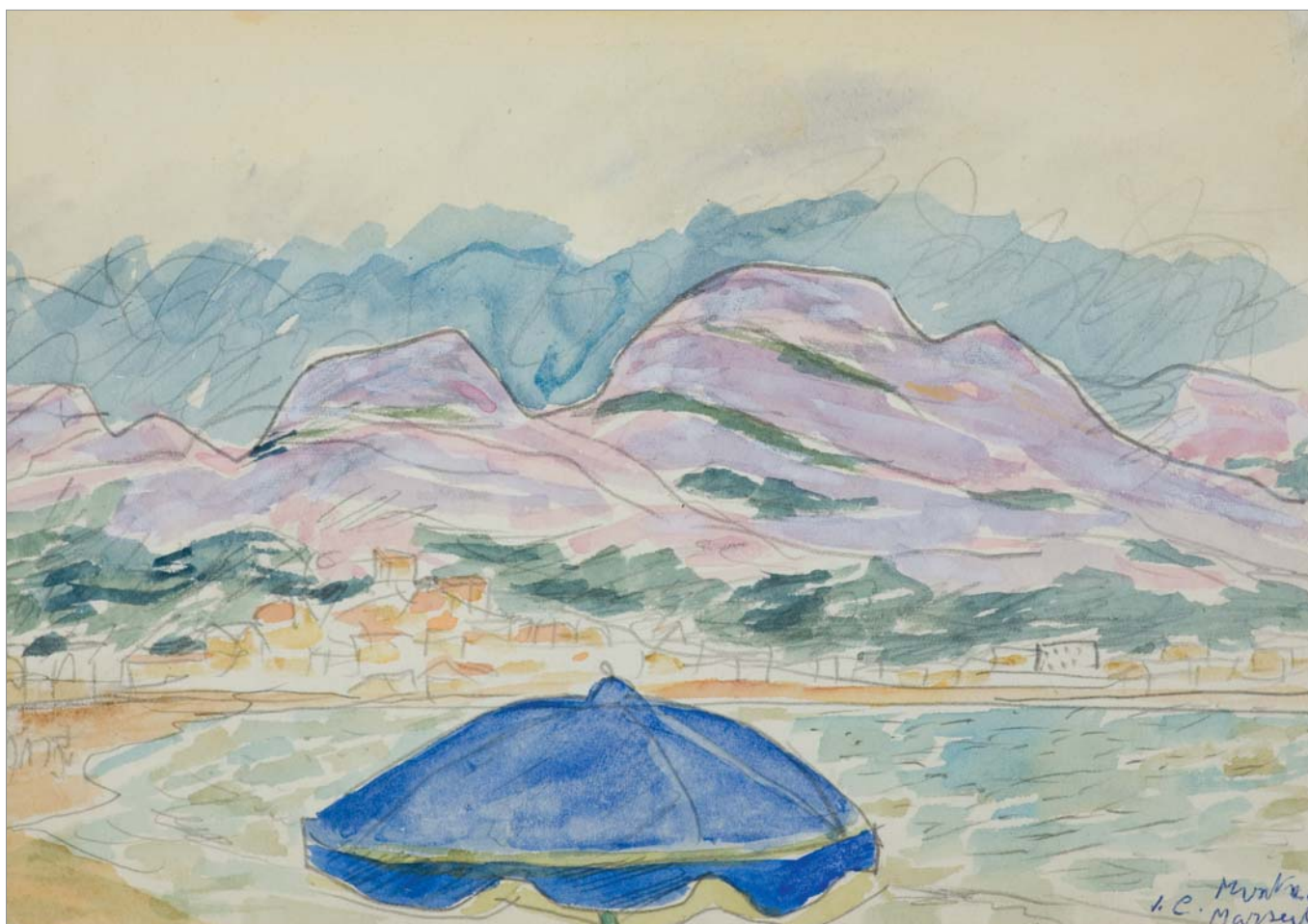
estymacja: 650 000 – 800 000

Pochodzące z początku lat 90. przedstawienie zwierzęcopodobnej figury jest jednym z rzadko spotykanych w dorobku Zdzisława Beksińskiego, samodzielnie występujących motywów animalistycznych. W widowiskowych pejzażach metafizycznych, które przyniosły artyście w latach 70. wielki rozgłos, zwierzęta nie grały pierwszoplanowej roli, będąc zawsze elementem szerszej narracji. Wychudzone konie, złowieszcze kruki, czy szczerzące kły wilki współtworzyły dramaturgię sennych wizji i wzmacniały agresywność przekazu. Z biegiem lat, w miarę ograniczania ilości rekwizytów i zawężania przestrzeni kompozycji, zdemonizowani przedstawiciele fauny, podobnie jak i upiorne ludzkie postaci, przestali brać udział w „teatrze grozy“, stając się jedynymi bohaterami obrazów. Znamiennej transformacji uległ także sposób traktowania malarskiego tworzywa. Artysta tak objaśniał swą twórczą ewolucję:

Idę w kierunku większego uproszczenia tła, a równocześnie znacznej deformacji postaci, które są namalowane bez tzw. światłocienia naturalistycznego. Właściwie chodzi mi o stworzenie jakiejś własnej formy. Chodzi o to, żeby na pierwszy rzut oka było widoczne, że jest to obraz zrobiony przeze mnie. (Liczba jego 66, Beksiński w rozmowie z C.A. Skrobałą, „Dziennik Polski“ nr 298-1, 28 XII 1995)

Syntetycznie ujęty i wyabstrahowany z nieokreślonego tła wizerunek czworonożnego zwierzęcia wpisuje się doskonale w nurt przemian, jakim uległo malarstwo „fotografa wizji“ skłaniającego się coraz bardziej w kierunku wysublimowanej abstrakcji. Jego geometryzująca forma stanowi czytelne nawiązanie do wczesnych rysunków przedstawiających krowy i byki, a także do tworzonych na początku lat 60. zoomorficznych rzeźb. Jest w końcu świadectwem ciągłego samodoskonalenia się twórcy i jego wyzwolenia od ukształtowanego w latach 70. wizerunku obsesjonata śmierci „obdzierającego ludzi ze skóry“. Uważnie śledzący dorobek Mistrza z Sanoka kolekcjonerzy z pewnością dostrzegą w nim wyjątkowe dzieło noszące znamiona powrotu do awangardowych fascynacji, od których zaczynał swoją przygodę ze sztuką.





117 JÓZEF CZAPSKI

(Praga 1896 – Paryż 1993)

WIDOK Z MARSYLII, lata 70. XX w.

akwarela, ołówek papier kremowy

13,5 x 19,5 cm

sygn. dłg. p.d.: *J. C. Montade | Marseille*

♣ 3 000 zł

estymacja: 4 000 – 6 000

118 JÓZEF CZAPSKI

(Praga 1896 – Paryż 1993)

PEJZAŻ Z DROGĄ, lata 70. XX w.

ołówek, akwarela, papier, 10,5 x 16,5 cm

Kartka ze szkicownika; po prawej notatka kolorystyczna oł. (nieczytelna).

♣ 3 000 zł

estymacja: 4 000 – 6 000

119 JÓZEF CZAPSKI

(Praga 1896 – Paryż 1993)

PORTRET MĘŻCZYZNY, 1972

akwarela, tusz pióro, papier

9,5 x 9,5 cm (w świetle passe-partout)

sygn. tuszem p.d.: *J Cz | 72 [lub 19 | 72]*

♣ 3 000 zł

estymacja: 4 000 – 6 000

Rysunki pochodzą z kolekcji przyjaciół Artysty.



120 JÓZEF CZAPSKI

(Praga 1896 – Paryż 1993)

KONTEMPLACJA, ok. 1980

olej, płótno, 81,5 x 66 cm

sygn.: J. CZAPSKI.

♣ 80 000 zł

estymacja: 95 000 – 130 000

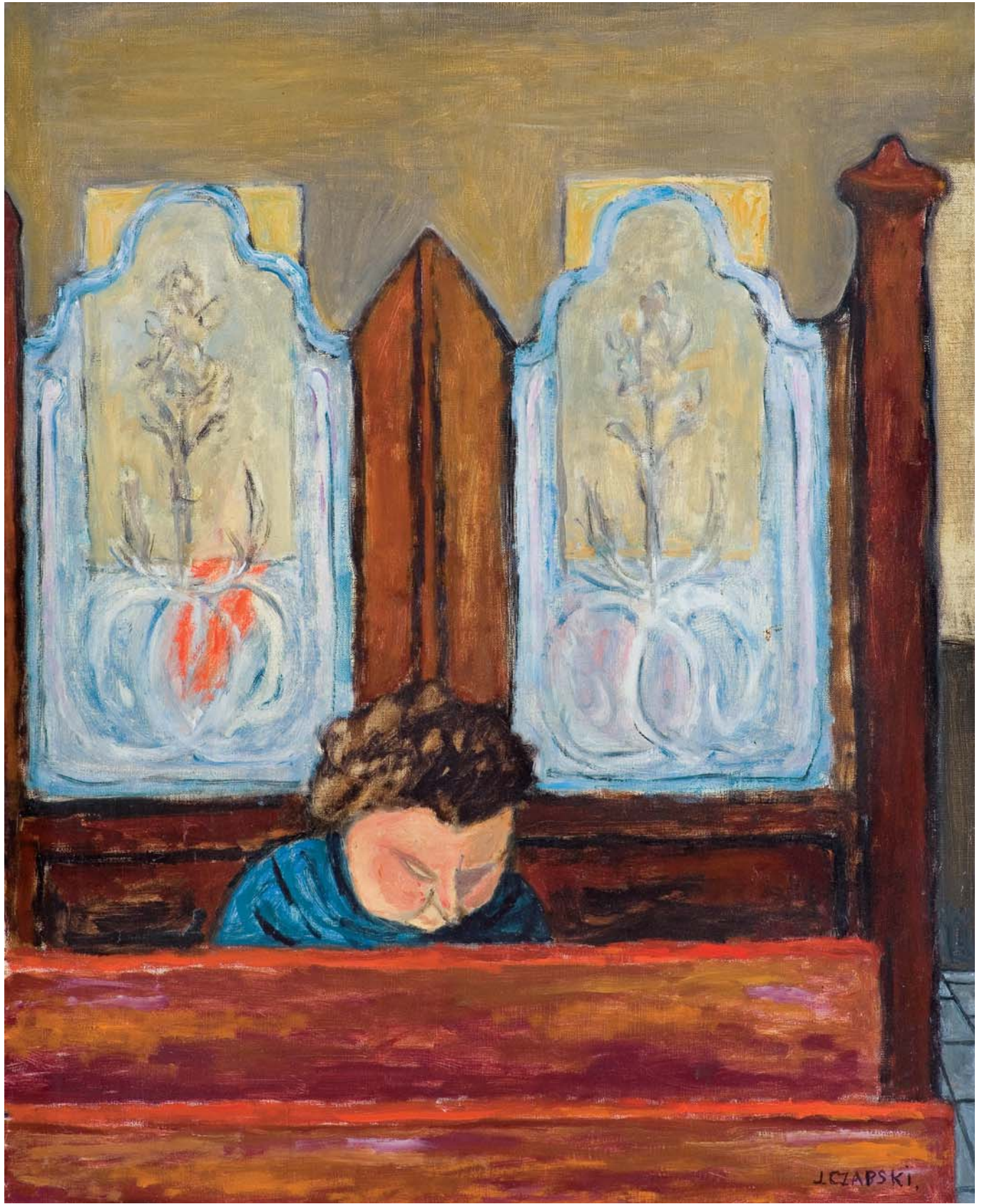
Obraz pochodzi z kolekcji przyjaciół Artysty.

Obraz wystawiany, opisany i reprodukowany:

- Joanna Pollakówna, *Czapski*, Wydawnictwo Krupski i S-ka, Warszawa 1993, il. 28 (ilustracja barwna), s. nlb.;
- *Józef Czapski. Widzenie życia*, katalog wystawy, Muzeum Narodowe w Gdańsku, III – VI 2000, il. 53, s. 86, kat. poz. 47.

Zalążkiem wielu obrazów Czapskiego było niepowtarzalne i jednostkowe punctum – twarz nieznanego, samotna kobieta siedząca na ławce, młodzieniec zobaczony w wagonie metra, para kochanków w kawiarni. To, co go poruszało, dotykało czy nawet raniło. Punctum, choć wybiega nagle i niespodziewanie [...], przesywając przy tym niczym strzała, ma zdolność do ukrytego trwania. Już w końcu lat trzydziestych Jerzy Wolff – relacjonując słowa Czapskiego – pisał o nim jako o malarzu, który „łazi leniwo“ po ulicach miasta w poszukiwaniu podniet. [...] Metoda jego przypomina – pisał Konstanty Jeleński – podejście fotografa, spacerującego po świecie z aparatem przewieszonym przez ramię. Nie czyha on na obraz; przeciwnie – taki czy inny wycinek rzeczywistości narzuca mu się nagle, przemieniając bierne spojrzenie w błyskawiczną wizję.

Józef Czapski. Widzenie życia, katalog wystawy, s. 17-18



121 JERZY DUDA GRACZ

(Częstochowa 1941 – Łagów 2004)

PORTRET AGATY – 18, 1992

olej, płyta, 70 x 50 cm

sygn. l.g.: DUDA GRACZ. 1489/92

na odwr. na płycie nalepka autorska z danymi obrazu

Obrazowi towarzyszy certyfikat autentyczności

podpisany przez córkę artysty, Agatę Dudę Gracz.

♣ 60 000 zł

estymacja: 70 000 – 150 000

Czułe przedstawienia córki artysty Agaty Dudy Gracz – reżyserki i scenografki teatralnej – stanowią osobny dział w niezwykle bogatej galerii portretów malowanych przez Dudę Gracza. Zupełnie różne od wnikliwych wizerunków pełnych wad rodaków, są rodzajem rodzinnej kroniki rejestrującej zmiany zachodzące w ukochanej jedynaczce – od wyglądu, przez stany emocjonalne, po cechy osobowościowe. Tak wspomina je ich główna bohaterka:

Portrety powstawały rok w rok jako urodzinowy prezent dla mnie. Stąd stały się zapisem mojego życia od dnia urodzin („Witaj córeczko“) aż do ostatniego, namalowanego dwa lata przed śmiercią Taty („Najwspanialszej córce świata...“). Po 18 roku życia powodem do powstania kolejnych portretów były zdarzenia, które były dla nas ważne: np. kiedy wyprowadziłam się z domu i zaczęłam studiować, kiedy się zaręczyłam, wyjechałam z Polski na 3 miesiące za granicę, miałam operację kolana, skończyłam historię sztuki i zaczęłam studiować reżyserię, zrobiłam swój pierwszy spektakl itp.

(cyt. za: A. Duda Gracz, certyfikat autentyczności)

Obraz *Portret Agaty – 18* był ostatnim z serii portretów urodzinowych. Wykonany w symbolicznym momencie wkroczenia w dorosłość, przedstawia nastoletnią córkę w studniówkowej sukience. Wprawne oko ojca – dającego sobie w tym przypadku prawo idealizować i rozpieszczać – zdołało uchwycić naturalne piękno dojrzewającej kobiety. Pojawienie się na rynku tak intymnego, dokumentującego wyjątkową więź łączącą oboje artystów dzieła, jest z pewnością wydarzeniem dużej wagi.



122 JERZY DUDA GRACZ

(Częstochowa 1941 – Łagów 2004)

OBRAZ 2553 (ŁAGÓW – PSY – STUDIUM), 2000

olej, płyta pilśniowa, 70 x 80 cm

sygn. l.d.: DUDA GRACZ.2553/2000.

na odwr. nalepka autorska z danymi obrazu

♣ 75 000 zł

estymacja: 80 000 – 150 000

Jerzy Duda Gracz, znany szerokiej publiczności głównie jako szyderczy komentator realiów PRL-u, od 2. połowy lat 80. stopniowo tracił zainteresowanie kwestiami społeczno-politycznymi. W powstającym od 1986 cyklu „Obrazów prowincjonalno-gminnych” starał się w nieoceniający sposób spojrzeć na polską prowincję i uchronić od zapomnienia jej przyrodę, miejsca, ludzi, a nawet ich nieodłącznych towarzyszy – psy. Prezentowane studium ujętych w różnych pozach podwórkowych czworonogów, powstało podczas jednego z plenerów w Łagowie, wsi położonej w województwie lubuskim, w której z przemijającego świata „jeszcze coś udało się dogonić”. Sam artysta tak opisywał swoją potrzebę powrotu do natury:

Maluję rekonstrukcje tego, co przemija, odchodzi, rozpada się; były ulice, stare kościółki, resztki chałup, fragmenty pejzażu. Nie zauważam słupów telefonicznych, sieci energetycznych, stacji benzynowych, reklam, neonów, asfaltu, współczesnych domów, sakraliów i biurowców, bo są bezduszne i brzydkie. Z podobnych powodów nie maluję aut, samolotów, telewizorów, pralek i całego śmietnika cywilizacji, która zapędzi człowieka z powrotem na drzewa, jeśli jeszcze będą istniały. Maluję świat umarły, świat niespełnionych marzeń, świat złożony ze strzępów pamięci, obrazów, starych fotografii, rozmów, tęsknoty, lęków, miłości, goryczy, złości i ciepła. (Jerzy Duda Gracz, Duda Gracz. Obrazy prowincjonalno-gminne. Kresy polskie 2000, Katowice 2000, s. 8)



M. Blond 54





123 MAURICE BLOND

(Łódź 1899 – Clamart, Francja 1974)

ŻÓŁTE KRZESŁO, 1956

olej, płyta pilśniowa nabita na krosno
92 x 73 cm

sygn. l.g. czerwoną farbą: *M. Blond 56*

Na odwr. na śr. listwie krosna ślad nalepki
z nazwiskiem autora

♣ 7 000 zł

estymacja: 8 000 – 12 000

124 KIEJSTUT BEREŹNICKI

(Poznań 1935, mieszka w Sopocie)

NACZYNIA, 2006-2007

olej, płótno, 89 x 116 cm
sygnowany dwukrotnie:

sygn. wyżłobiona w farbie l.śr. w obrębie kompozycji:

Naczynia | ... | 2006-7 | KBereźnicki

sygn. wyżłobiona po p. w obrębie kompozycji:

2006-2007 | KBereźnicki

Na odwrocie pieczętka Galerii Wirydarz.

♣ 30 000 zł

estymacja: 40 000 – 70 000



125 IGOR MITORAJ

(Oederan, Niemcy 1944 – Paryż 2014)

PERSEUSZ, 1988

brąz patynowany, kamień, wys. 47,5 cm

sygn. p.d.: MITORAJ

na odwr. d.: D 628/1000 HC

Rzeźba reprodukowana:

– Igor Mitoraj. *Sculpture* [wyd.] Art-Objet, Paris 1988, s. 139.

♣ 40 000 zł

est.: 44 000 – 60 000



126 IGOR MITORAJ

(Oederan, Niemcy 1944 – Paryż 2014)

ASKLEPIOS, 1988

brąz patynowany, kamień, wys. 48 cm

sygn. p.d.: MITORAJ

na odwr. d.: C 856/1000 HC

Rzeźba reprodukowana:

– Igor Mitoraj. *Sculpture* [wyd.] Art-Objet, Paris 1988, s. 135.

♣ 40 000 zł

est.: 44 000 – 60 000

127 HENRYK STAŻEWSKI

(Warszawa 1894 – Warszawa 1988)

KOMPOZYCJA ABSTRAKCYJNA, 1956

tempera, karton, 36,5 x 29 cm (w świetle passe-partout)

sygn. p.d.: *H. Stażewski*

Na odwr. niedokończona kompozycja abstrakcyjna,
akwarela, gwasz, ołówek, 36,5 x 29 (w św. passe-partout)

♣ 35 000 zł

estymacja: 40 000 – 80 000

Praca reprodukowana w monografii:

– *Henryk Stażewski. Ekonomia myślenia i postrzegania*, red. Małgorzata Jurkiewicz, Joanna Mytkowska, Wiesław Borowski, [wyd.] Fundacja Galerii Foksal, Galeria Foksal, Warszawa 2005, s. 100 [jako gwasz, 55 x 39 – wymiary oprawy, wł. prywatna].

Z chwilą pojawienia się wraz z polityczną odwilżą w 1955 roku nowego środowiska artystycznego, skupionego wokół Galerii Krzywe Koło, [artysta] włącza się w jego działania, uczestnicząc w dyskusjach, wystawach i wszelkich manifestacjach kulturalnych. Prace Stażewskiego są w tym czasie dość odosobnione na polskiej scenie artystycznej. Punktem wyjścia jest dlań abstrakcja geometryczna, ale jego obrazy cechuje brak rygorystyki, swobodne podejście do kompozycji, liryczne użycie barw. Eksperymenty formalne podporządkowane są zmysłowej przyjemności tworzenia obiektów – trójwymiarowych reliefów, jakimi powoli stają się obrazy. Chociaż dużo tu innowacji [...] to uwagę przyciąga raczej swoboda i rozmach w podejściu do abstrakcji oraz elegancja optywowych form.

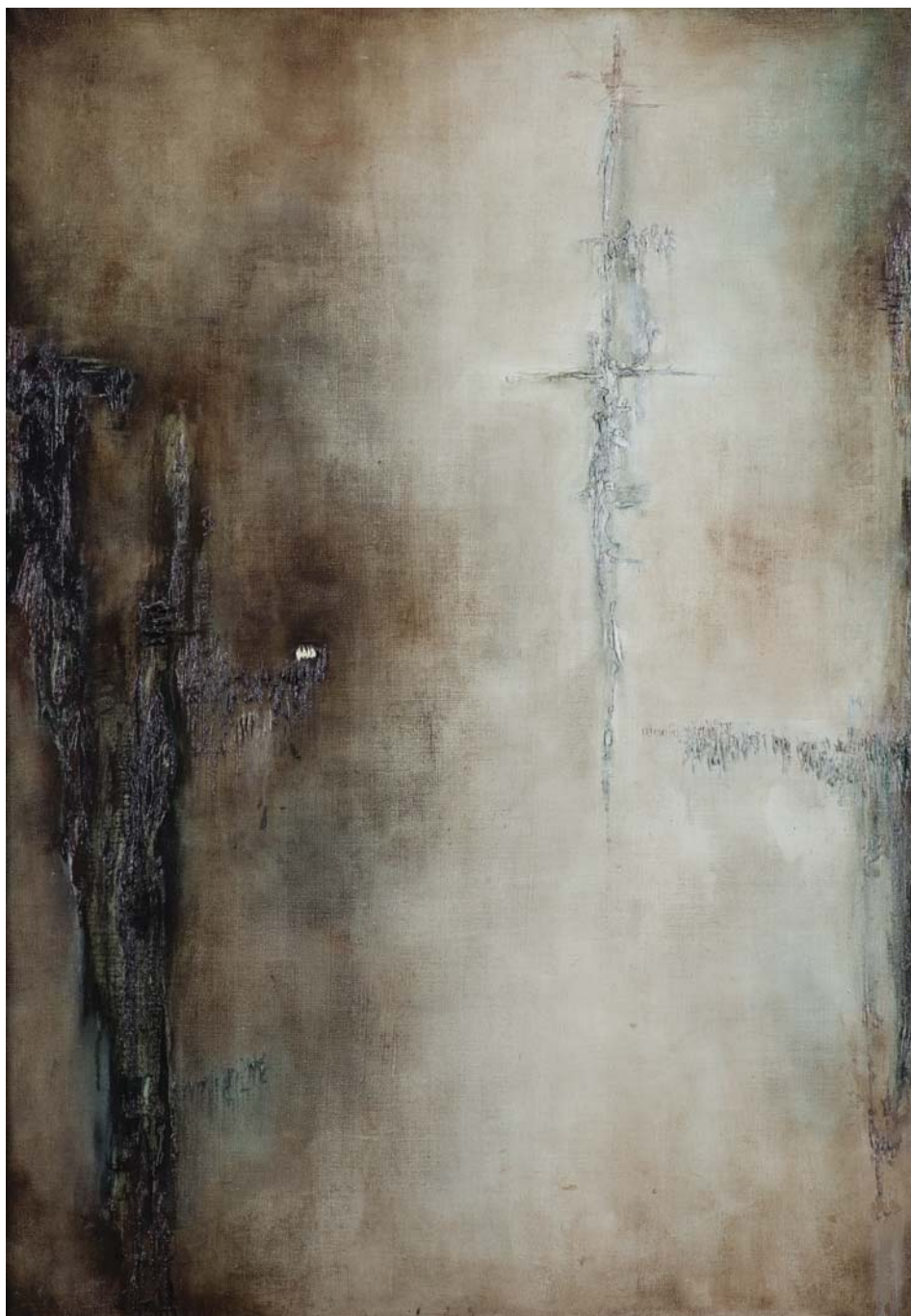
Joanna Mytkowska, *Stażewski – z dzisiejszej perspektywy*, [w:] *Henryk Stażewski. Ekonomia myślenia i postrzegania*, Warszawa 2005, s. 13

Moim zdaniem – abstrakcja jest dążeniem do odbicia nowoczesności. Cywilizacja i postępująca technika zmienia zewnętrznie otaczający nas świat. Plastycy usiłują dostrzec te zmiany i wyrazić je w swej sztuce. Można to osiągnąć poprzez uproszczenie formy plastycznej, pewne zgeometryzowanie kształtów i zastosowanie kolorów najbardziej prostych, najmocniej przemawiających. Nie czerwony, lecz czerwony, nie niebieski, ale zdecydowanie niebieski!

...Nasuwa mi się tu pewna analogia z muzyką. Człowiek jadący tramwajem słyszy zgrzyt żelastwa, odgłosy ulicy, rozmowy. Te wrażenia muszą znaleźć odbicie w przeżyciach muzycznych. W muzyce Szostakowicza widoczne są wpływy odgłosów maszyn, słyszy się świdry, wiertarki, uderzenia w blachę. Świadomie czy podświadomie kompozytor przekazuje nam swoje wrażenia z fabryki, ulicy itd. Jego muzyka jest odbiciem rytmu współczesnego życia. To samo zadanie ma i plastyka abstrakcyjna, tylko że do realizacji jego używa różnych środków.

Henryk Stażewski, rozmawiała B. S., *W pracowni Henryka Stażewskiego*, „Stolica“ 1956 nr 7 s. 10; cyt. za: *Henryk Stażewski. Ekonomia myślenia i postrzegania*, Warszawa 2005, s. 270





128 URSZULA BROLL

(Katowice 1930 – Przesieka 2020)

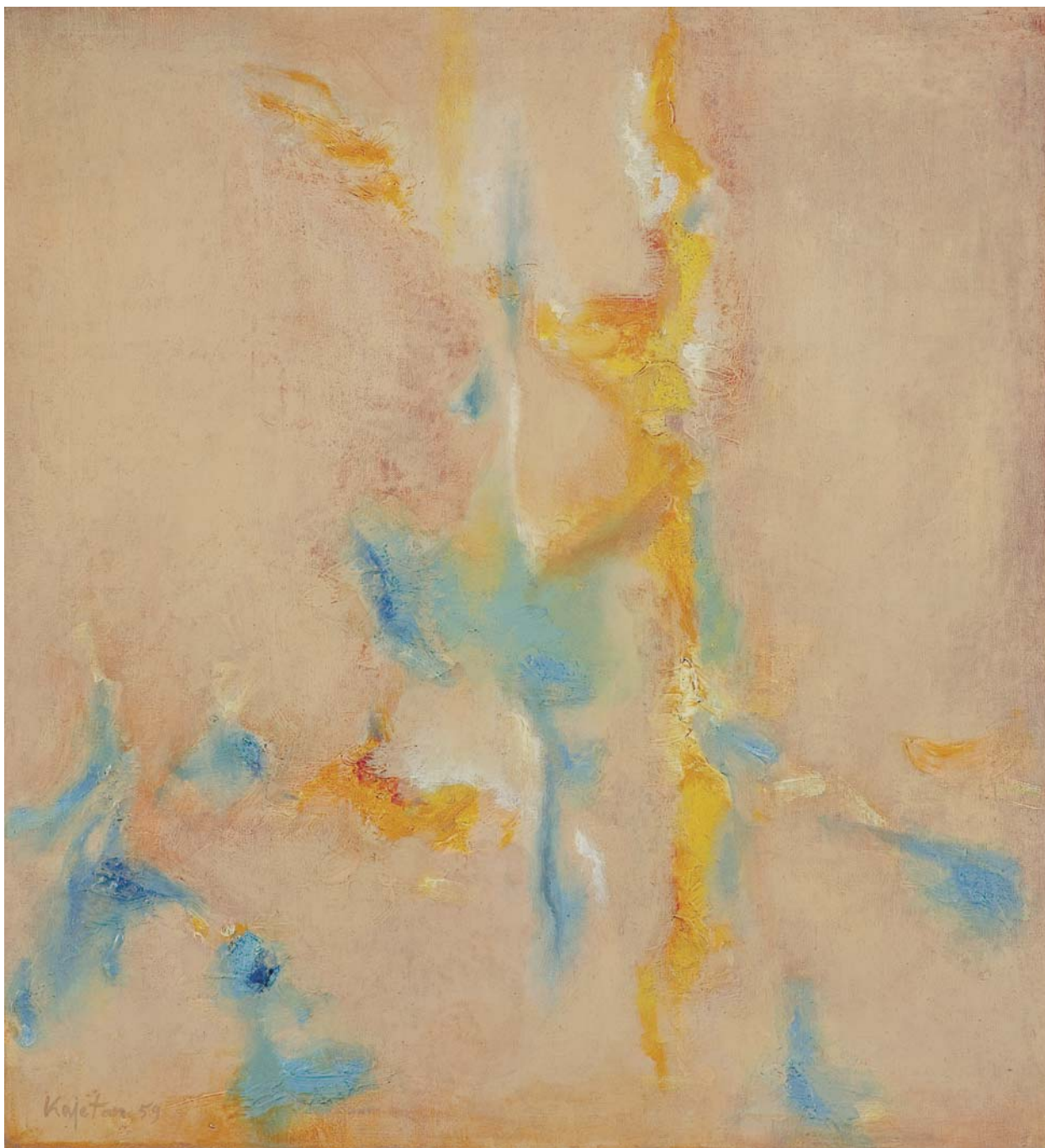
OBRAZ 10, 1960

olej, płótno, 100 x 70 cm

Na odwr. na g. listwie krosna nalepka z danymi obrazu i adresem artystki (rękopis),
na pł. p.g. nalepka z pieczętką wojewódzkiego konserwatora zabytków w Katowicach.

♣ 8 000 zł

estymacja: 9 000 – 15 000



129 KAJETAN SOSNOWSKI

(Wilno 1913 – Warszawa 1987)

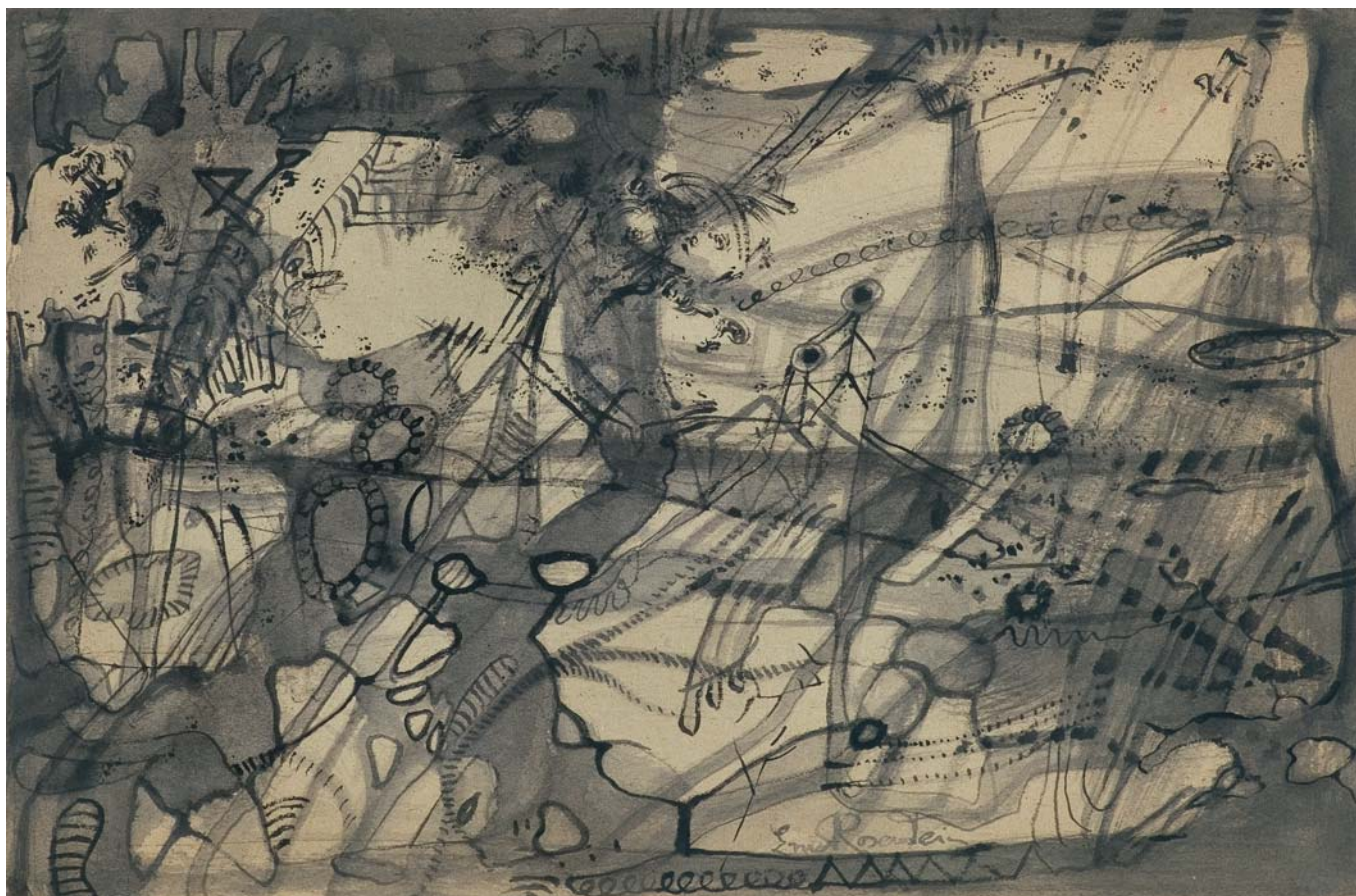
BEZ TYTUŁU, 1959

olej, płótno, 66 x 61 cm
sygn. l.d.: *Kajetan 59*

♣ 35 000 zł

estymacja: 40 000 – 80 000

O obrazach Sosnowskiego z przełomu lat 50/60 XX w. Bożena Kowalska pisze, że są liryczne i wyrafinowane. Mimo ich wyabstrahowania jest w nich ciepło i zmysłowa wrażliwość. *Powierzchnia w tych obrazach matowa, niemal puszysta, rozedrgana jest przepływami zagęszczeń i wygładzeń sprzęgniętych z rozlewnymi smugami świetlistości i cienia, z emanacją kolorów jawiących się znikających.* (Bożena Kowalska, *Sosnowski – malarz niewidzialnych światów*, Warszawa 1998, s. 21)



130 ERNA ROSENSTEIN

(Lwów 1913 - Warszawa 2004)

KOMPOZYCJA

tusz pióro, lawowanie, karton jasnobezowy
19,7 x 30 cm
sygn. p.d.: *ErnaRosenstein*

♣ 15 000 zł

estymacja: 20 000 – 40 000

131 JERZY TCHÓRZEWSKI

(Siedlce 1928 - Warszawa 1999)

KOMPOZYCJA, 1965

akwarela, gwasz, papier
97 x 67 cm (w świetle passe-partout)
sygn. p.d.: *J Tchórzewski 65.*

♣ 30 000 zł

estymacja: 35 000 – 45 000

Obraz pochodzi z kolekcji Jadwigi Maziarskiej, malarki i przyjaciółki artystki.





132 DANUTA LEWANDOWSKA

(Warszawa 1927 – Warszawa 1977)

BEZ TYTUŁU

olej, płótno, 65 x 81 cm

sygn. na odwr. na płótnie p.g.:

DANUTA | LEWANDOWSKA | WARSZAWA

obok znak strzałki i napis: *góra*

♣ 10 000 zł

estymacja: 12 000 – 18 000

133 STEFAN GIEROWSKI

(Częstochowa 1925, mieszka w Konstancinie-Jeziornie pod Warszawą)

BARWY MAZURKÓW CHOPINA. WSTĘPNE INTUICJE KOLORYSTYCZNE, 2010

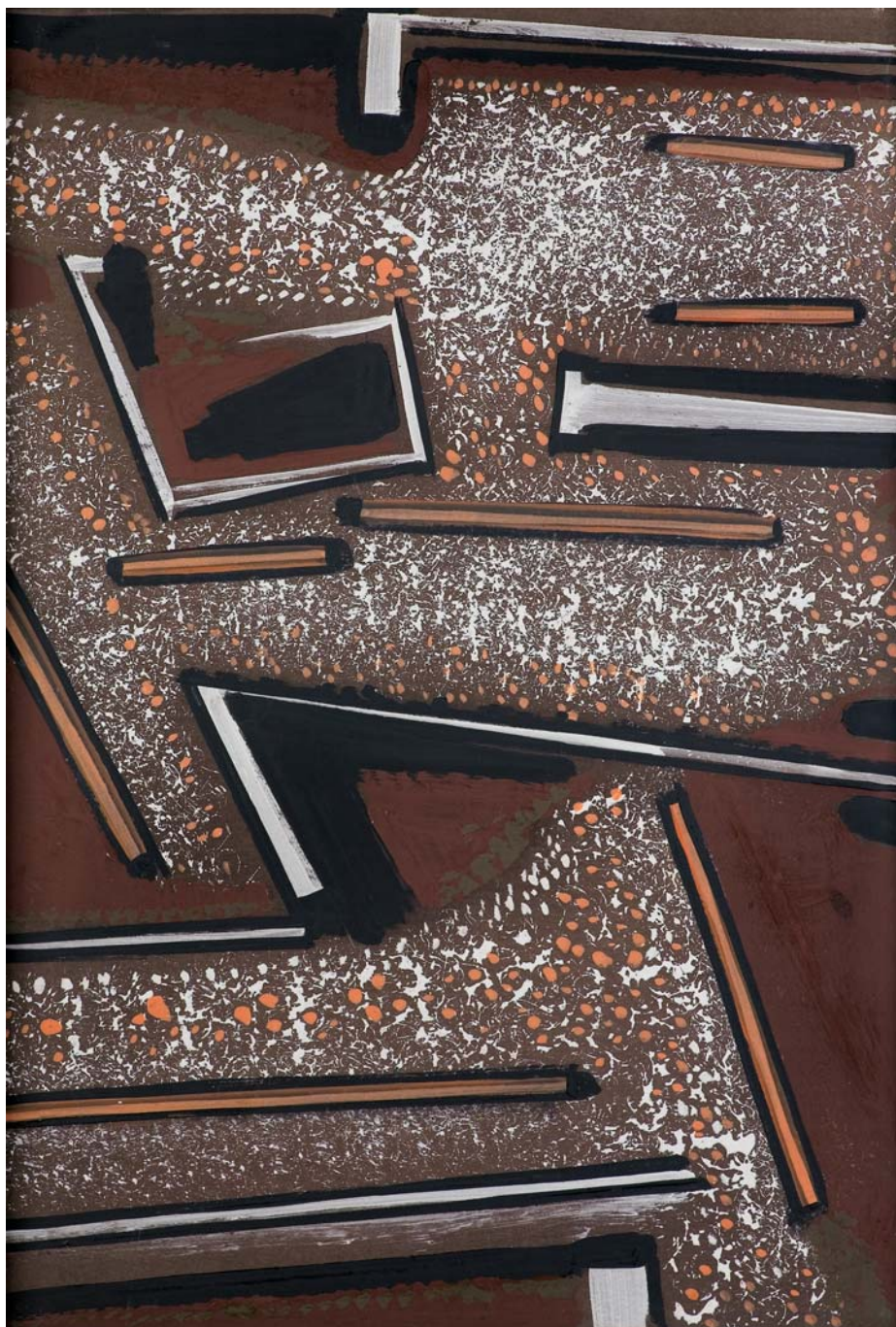
akwarela, karton, 70 x 50 cm

sygn. dłg. na odwr. l. g.: *Barwy „Mazurków“ Chopina |
wstępne intuicje kolorystyczne | S. Gierowski 2010*

♣ 33 000 zł

estymacja: 37 000 – 45 000





134 BRONISŁAW KIERZKOWSKI

(Łódź 1924 – Warszawa 1993)

FAKTURA NR 18/78, 1978

akryl, płyta tekturowa, 100 x 70 cm

sygn. na odwr.: *Bronisław* | KIERZKOWSKI | 1978 |

100 x 70 cm. | [czarną kredką:] „Faktura NR. 18/78.“

♣ 25 000 zł

estymacja: 28 000 – 32 000



135 JAN TARASIN

(Kalisz 1926 – Warszawa 2009)

PRZESUWA SIĘ, LATA, PŁYNIE, 1989

pastel, papier jasnooliwkowy żeberkowy, 40 x 30 cm

sygn. oł. l.d.: *Jan Tarasin 89*

sygn. na odwr. p.d. oł.: *Jan Tarasin 89 | Przesuwa się, lata, płynie*

♣ 14 000 zł

estymacja: 16 000 – 25 000

136 LEON TARASEWICZ

(Stacja Waliły na Białostocczyźnie 1957,
mieszka we wsi Waliły i w Warszawie)

BEZ TYTUŁU, 2021

akryl, płótno, 100 x 100 cm

sygn. na odwr. na pł. l.g.: *L. Tarasewicz 2021* |

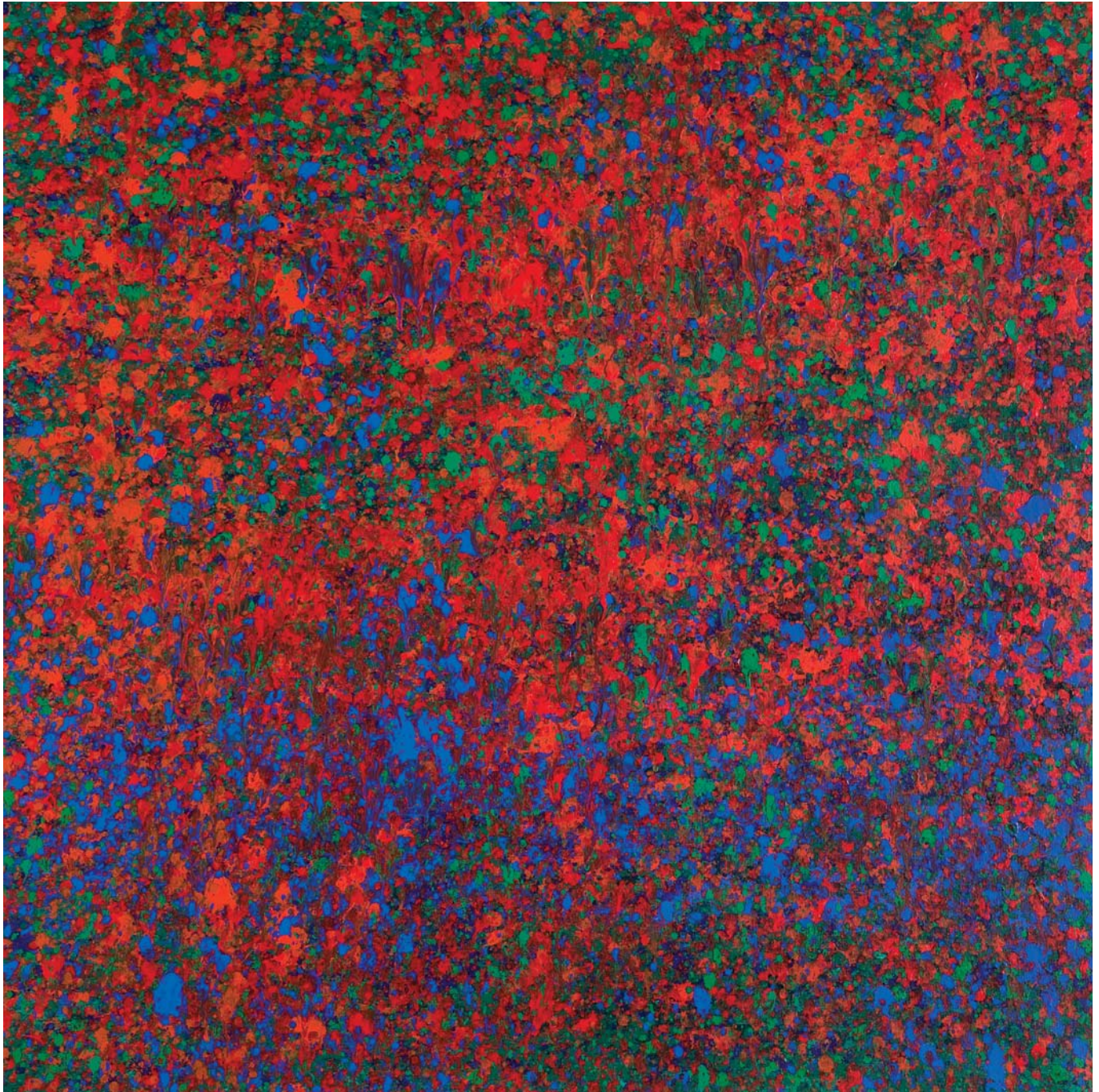
Acrylic con [c przekreślone] canvas | 100 X 100

♣ 68 000 zł

estymacja: 70 000 – 90 000

Bo malarstwo to kolor! Zajmując się malarstwem, nie sposób ominąć koloru, podobnie jak nie da się żyć, nie oddychając. To najistotniejszy budulec malarza tak jak słowa dla pisarza. Albo dla rzeźbiarza materia, światło. Nie uświadamiamy sobie tego, jak bardzo jesteśmy związani z kolorem. Jest on w nas zakodowany.

Leon Tarasewicz, [w:] Elżbieta Dzikowska, *Artyści Mówią. Wywiady z mistrzami malarstwa*, Warszawa 2011, s. 235



137 JACEK SEMPOLIŃSKI

(Warszawa 1927 - Warszawa 2012)

CZASZKA, 1983

olej, płótno, 100 x 75 cm

sygn. na odwr. na płótnie: *Sempoliński | '83 | czaszka*,
powyżej znak strzałki w górę

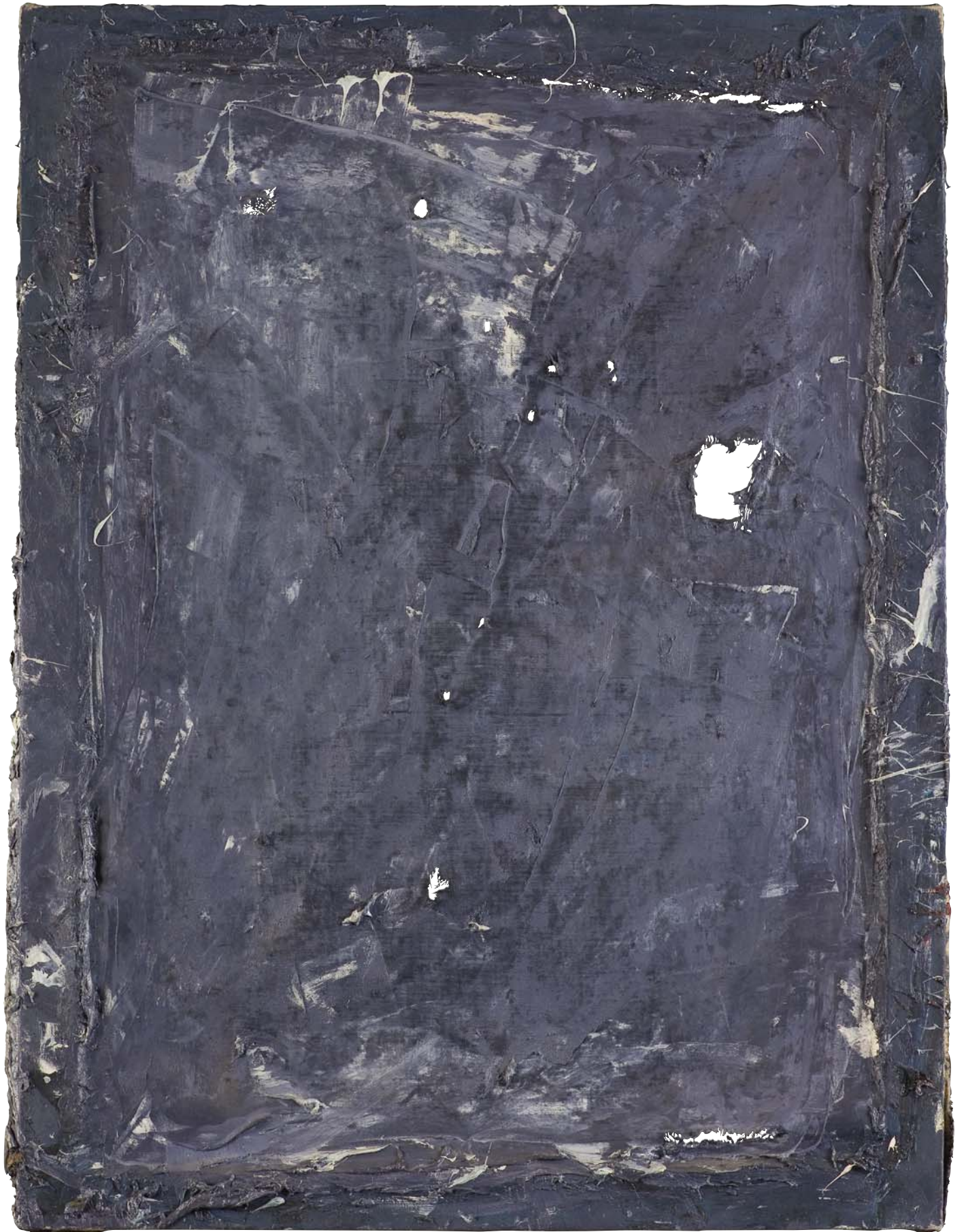
♣ 18 000 zł

estymacja: 25 000 – 35 000

Joanna Pollakówna pisała o obrazach Sempolińskiego:

[...] desperacka walka z formą, wyszarpywanie z niej nowej jakości, nie miały charakteru antyestetycznego, nie były zamachem na piękno obrazu. Rany na płótnach, wraz z innymi elementami kompozycji, służyły przekazaniu przeżycia, pozostawały, ciągle jeszcze, malarstwem, a więc sposobem powoływania piękna. [...] W kolejnych „Ukrzyżowaniach“ i „Czaszkach“ treści tego myślenia przekazuje wciąż ta sama, nawarstwiona, gęsta materia farby: jej czujne istnienie, utajone życie, wyraża się to drobnym dreszczem powierzchni, często chropawej, to znów czesanej pędzlem w drobne pobrużdżenia. Obrazy są czarno-mroczne, podbiegłe brunatnym fioletem, czasem podskórnym, metalicznym połysku. Na czerniawej czerwieni niektórych płócien wyłaniają się maźnięciami, kreskami bieli, widma kształtów, świetlne sygnały znaczeń. [...] „Czaszki“ wyłonię spód niecierpliwych mazań pędzla lub sygnalizowane kilkoma szybkimi pasmami farby.

Joanna Pollakówna, *Glina i światło. Z powodu wystawy obrazów Jacka Sempolińskiego*,
„Tygodnik Powszechny“ nr 9 z 26 II 1995



138 MARIAN CZAPLA

(Gacki na Kielecczyźnie 1946 – Warszawa 2016)

UKRZYŻOWANY, 1993

olej, płótno, 179 x 120 cm

sygn. l.d.: *czapla '93*

Na poprzecznej belce krosna dwie nalepki (druk):

– MARIAN CZAPLA | Wystawa Jubileuszowa | MN Kielce
maj-wrzesień 2020 [dł.] 110;

– Ukrzyżowany.

40 000 zł

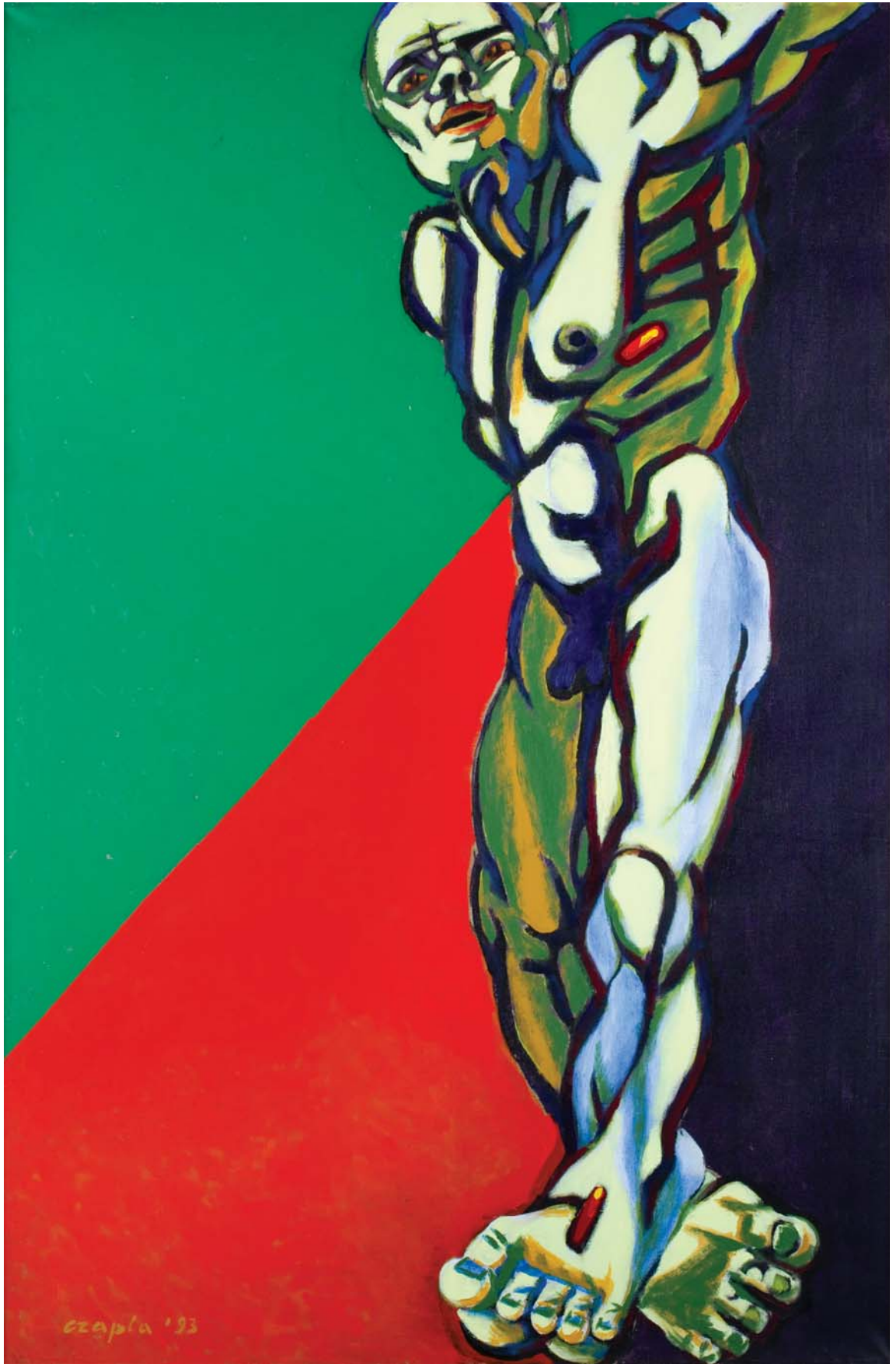
estymacja: 45 000 – 60 000

Obraz wystawiany, opisany i reprodukowany:

– *Marian Czapla. W 30-lecie pracy twórczej* (katalog wystawy, red. Marzena Maćkowska), Muzeum Narodowe Kielce 2002, s. 121, il. 130.

Marian Czapla o swoich „Ukrzyżowaniach“ mówił:

Krzyż jest dla mnie znakiem wszelkiego cierpienia – lecz jednocześnie symbolem ładu, obietnicą radości. Wszystkie barwy, jakich używam mają dla mnie znaczenie: są kwintesencjami koloru. Czerń to niezwykła tajemnica, biel wyraża żalobę, błękit jest kolorem życia, czerwień – witalności. Ważne są też ich wzajemne powiązania oraz obowiązuje kontur – żywa, zmienna, grająca barwą linia. Do malowanych przeze mnie tematów powracam dwadzieścia – trzydzieści razy. Wyciskam z nich wszystkie soki. Przerabiam, przemalowuję, poprawiam.







139 STANISŁAW WYSOCKI

(Ełk 1949, mieszka we Wrocławiu)

TANCERKA, 2018

brąz polerowany i patynowany, wys. 32,5 cm
sygn. wytłoczona z tyłu u góry: *Stan Wys | 3/8 | 2018*

♣ 5 000 zł

estymacja: 6 000 – 8 000

140 JANUSZ PRZYBYLSKI

(Poznań 1937 – Warszawa 1998)

SPACER DO MUZEUM 6, 1979

olej, płótno, 73,5 x 92,5 cm
sygn. p.d.: *JP.* [monogram wiązany] 79.
sygn. na odwr. na pł. śr.g.: *JANUSZ PRZYBYLSKI 79.*,
poniżej nalepka z danymi obrazu

♣ 9 000 zł

estymacja: 12 000 – 25 000

141 EUGENIUSZ MARKOWSKI

(Warszawa 1912 – Warszawa 2007)

ZOO – 3, 1983

olej, płótno, 143 x 113 cm

sygn. l.g.: *E. Markowski*

Na odwrocie nalepka Przedsiębiorstwa Państwowego „Sztuka Polska“ z danymi obrazu, numerem ewidencyjnym i ceną.

♣ 70 000 zł

estymacja: 80 000 – 120 000

Temat „ZOO“ artysta podejmował również w innych, zbliżonych kompozycyjnie obrazach, por.: Mariusz Rosiak, *Eugeniusz Markowski*, galeriar, Poznań 1999, s. nlb. (Zoo-3, 1980-1986).

Bohaterowie Markowskiego są zmysłowi i okrutni, witalni i groteskowi, tragiczni i śmieszni zarazem – artysta nigdy nie określa ich jednoznacznie, nie dopowiada do końca sytuacji. Postaci z jego obrazów zmagają się ze sobą, splecione uściskiem (może niekontrolowanej namiętności, a może morderczej wściekłości) szarpią się nawzajem w dzikiej walce [...]. Artysta nie ukrywa, że najbardziej pasjonuje go kontrast pomiędzy „coraz zawrotniej rosnącym rozwojem technologicznym a niezmiennością prymitywnych i elementarnych ludzkich pasji i instynktów“.

[...] Wizje jego są brutalne, postaci niekiedy karykaturalne, kolor agresywny, czasem aż szokujący. wszystko to pozwala zaliczyć Markowskiego do nurtu ekspresjonistycznego, a nawet upatrywać w nim prekursora coraz liczniejszych rodzimych neoekspresjonistów.

Agnieszka Panecka, *Eugeniusz Markowski. Malarstwo*, BWA Koszalin, sierpień 1987

S. Markowski







142 EDWARD DWURNIK

(Radzymin 1943 – Warszawa 2018)

POZNAŃ, 2017

olej, akryl, płótno, 55,5 x 46 cm

sygn. l.d.: 2017 | E. DWURNIK

sygn. na odwr. na płótnie: 2017 | E. DWURNIK |

„POZNAŃ“ | NR: IX [w ramce] – 6934 – 2305

♣ 60 000 zł

estymacja: 65 000 – 110 000

143 EDWARD DWURNIK

(Radzymin 1943 – Warszawa 2018)

WARSZAWA VI, z cyklu MIASTA, 1968

akwarela, karton, 37,5 x 49,8 cm

sygn. l.g.: E. DWURNIK. 68.

na odwrocie:

- p.śr. pieczętka autorska fioletowa (2 pierwsze rubryki wypełnione ręcznie tuszem): EDWARD DWURNIK | CYKL 2 [w kółku] *Miasta* | TYTUŁ *W-wa VI* | WYMIARY | TECHNIKA,
- l.g. pieczętka zezwolenia na wywóz za granicę,
- śr.l. pieczętka owalna zielona: Edward Dwurnik | WARSZAWA,
- l.d. pieczętka fioletowa: Art. 42 ust. 1.2 [z nieczytelnym podpisem]

♣ 10 000 zł

estymacja: 15 000 – 30 000



144 ANNA SZPRYNGER

(Warszawa 1982, mieszka w Sopotcie)

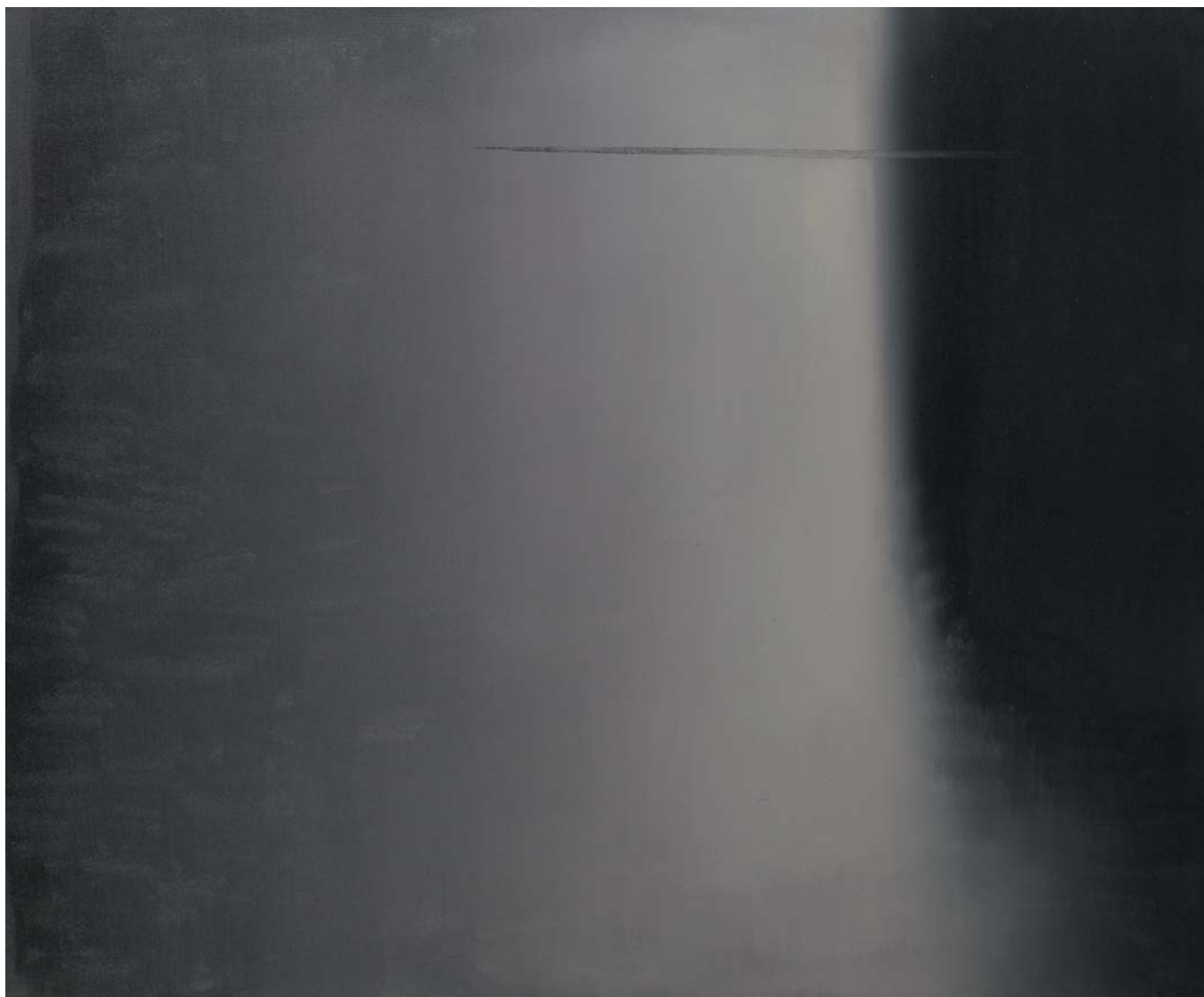
BEZ TYTUŁU, 2013

dyptyk: akryl, płótno, 40 x 40 cm (każda część)

sygn. na odwr. na płótnie na l. i p. części śr.: ANNA SZPRYNGER | 2013

♣ 15 000 zł

estymacja: 20 000 – 25 000



145 STANISŁAW BAJ

(Dołhobrody n/Bugiem 1953, mieszka w Warszawie i Dołhobrodach)

RZEKA BUG, 2017

olej, płótno, 100 x 120 cm

sygn. p.d.: S. Baj

sygn. na odwr. na płótnie p.g.: Stanisław Baj | „Rzeka Bug“ | olej, płótno | 2017

♣ 30 000 zł

estymacja: 40 000 – 50 000



146 JERZY DUDA GRACZ

(Częstochowa 1941 – Łagów 2004)

PEJZAŻ TATRZAŃSKI, 1979

akwarela, papier kremowy

26 x 38 cm (w świetle passe-partout)

sygn. p.d.: Duda Gracz. 1979.

na odwr. pieczętki i nr zezwolenia na wywóz za granicę

♣ 9 000 zł

estymacja: 15 000 – 35 000

Przedstawiająca ośnieżone szczyty akwarela jest rzadko spotykanym w twórczości artysty ujęciem górskiego krajobrazu w zimowej szacie. Powstała niedługo po tym, jak zaczął wyjeżdżać w tatrzańskie plenery:

Od 1975 roku jeździłem [...] do wsi Brzegi koło Bukowiny. Tam studiowałem pejzaże bezлюдne – tam odzyskiwałem proporcje myśli i ducha, pogubione w życiu, w zgiełku cywilizacji, w chaosie życia społecznego [...]

Niewielkie, liryczne pejzaże, które dawały artyście wytchnienie od malowanych na co dzień obrazów o publicystyczno-moralizatorskiej tematyce, były niezwykle intymną i niechętnie pokazywaną publicznie częścią *oeuvre*. Tym większą ciekawostką jest pojawienie się na aukcji jednej z tych plenerowych, urokliwych impresji.



147 RYSZARD WOŹNIAK

(Białystok 1956, mieszka w Warszawie)

PEJZAŻ EKRANOWY 3, 2010

olej, płótno, 100 x 130 cm

sygn. na odwr. na płótnie l.g.: RYSZARD WOŹNIAK |

PEJZAŻ EKRANOWY 3 | olej, 100 x 130 | (VELL)

♣ 35 000 zł

estymacja: 40 000 – 60 000

Obraz wystawiany:

– *Pejzaż Południa 2010. Denominazione di Origine Controllata e Garantita*, Galeria aTAK, Warszawa, 28 I 2011 – 12 III 2011.

Pejzaże ekranowe to obrazy, które Ryszard Woźniak namalował po powrocie z pleneru w Vellano w Toskanii zorganizowanego przez Krzysztofa Musiała (Galeria aTAK) latem 2010. Stanowią dialog z podobnymi obrazami malowanymi tam przez Tomasza Tatarczyka, powstałymi kilka lat wcześniej w tym samym miejscu. *Lato było deszczowe i tak wyglądały wzgórza, widziane z okna mojego pokoju* – wspomina Ryszard Woźniak. Obrazy zaprezentowane zostały na poplenerowej wystawie w Galerii aTAK.



148 ANTONI FAŁAT

(Warszawa 1942, mieszka w Warszawie)

KABALISTYCZNA 7, 1987

akryl, płótno, 120 x 100 cm; sygn. p.d.: *Ant. Fałat 4.II 87 8* [w kółku]

Na odwr. na płótnie nalepka Przedsiębiorstwa Państwowego „Sztuka Polska“ z danymi obrazu, nr. ewidencyjnym i ceną.

♣ 8 000 zł

estymacja: 12 000 – 15 000



149 ANDRZEJ MACIEJ ŁUBOWSKI

(Poznań 1946, mieszka w Poznaniu)

SCHODY, ok. 1979

olej, płótno, 88 x 108 cm

sygn. na odwr. na zawiniętym fragmencie płótna g.:

ANDRZEJ ŁUBOWSKI | „SCHODY“ | olej,

obok wymiary [nieczytelne]

♣ 6 000 zł

estymacja: 8 000 – 20 000

Andrzej Łubowski w latach 70. XX w. zaśląnął jako jeden z czołowych przedstawicieli polskiego fotorealizmu. Artysta aranżował sytuacje, po czym je fotografował, wybierając te, które wydawały mu się malarsko najbardziej atrakcyjne. Budował chłodne w tonacji obrazy, gdzie zwracało uwagę zimne tło, przypominające malarstwo abstrakcyjne. Bohaterem obrazów jest często samotny mężczyzna (idący po schodach, stojący na tle torów kolejowych). Bohater tych obrazów nie posiada żadnych szczególnych cech, prawie zawsze ujęty jest z góry, pozbawiony twarzy. Reprezentant samotnego tłumu. Ale owe sytuacje nie są wcale tak neutralne, kryją w sobie bowiem tajemniczy niepokój. Kinga Kawalerowicz wpisuje malarstwo Łubowskiego – obok prac Łukasza Korolkiewicza i Zbysława Maciejewskiego – w krąg realizmu symbolicznego.



150 WITOLD-K.

(Warszawa 1932, mieszka w Warszawie)

P-75-2973, Z CYKLU LUDZIE, 1975

akryl, płótno, 30,8 x 41 cm
sygn. l.d.: *Witold-K. 75*

♣ 15 000 zł

estymacja: 18 000 – 25 000

151 STASYS EIDRIGEVIČIUS

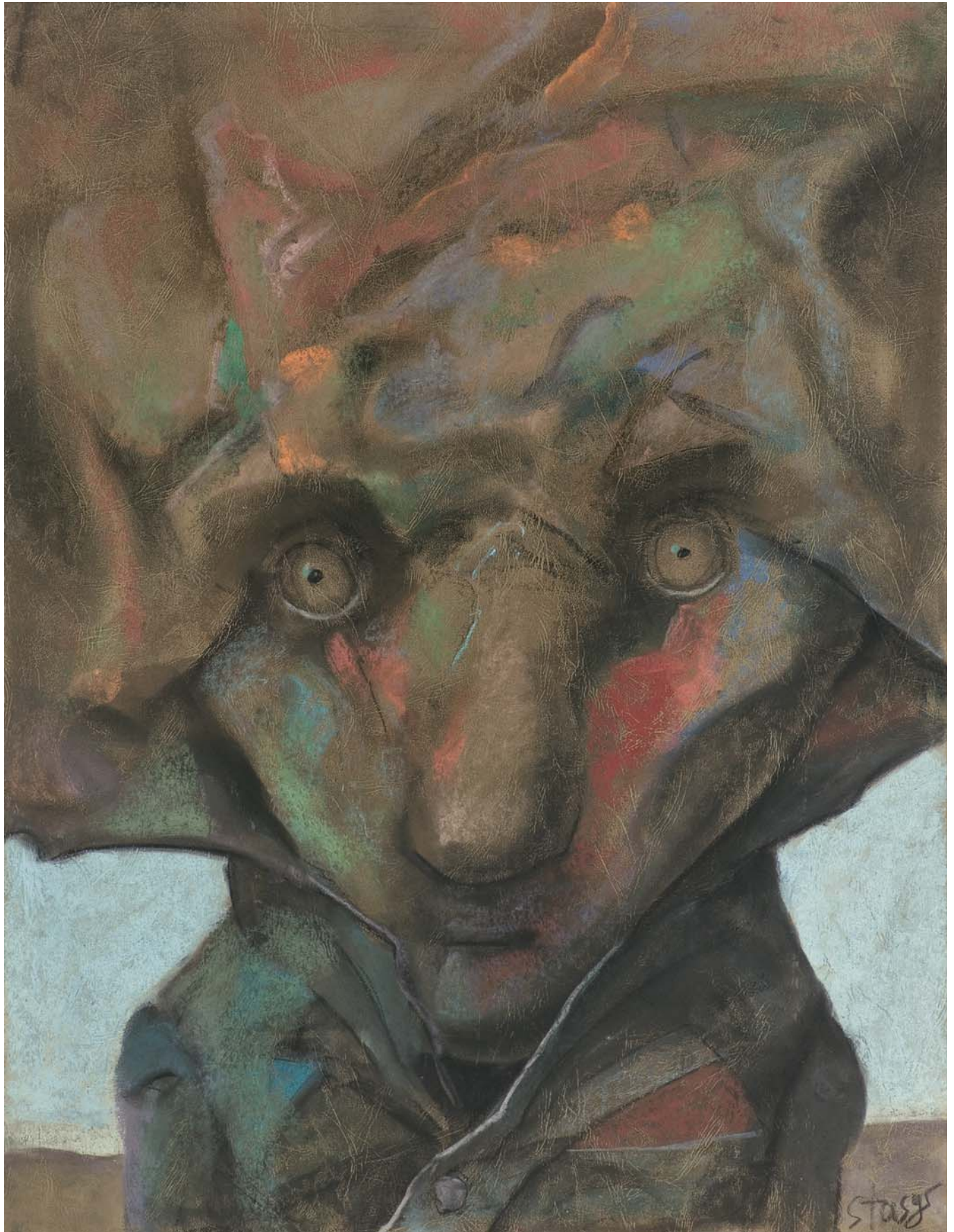
(Medyniszki na Litwie 1949, mieszka w Warszawie)

POETA, 1988

pastel, karton z fakturą beżowy, 66,2 x 50,9 cm
sygn. p.d.: *stasys*

♣ 8 000 zł

estymacja: 12 000 – 20 000







152 JACEK SIENICKI

(Warszawa 1928 – Warszawa 2000)

DRZEWO, 1995

pastel, papier, 41,3 x 29,3 cm (w świetle passe-partout)

sygn. wydrapana p.d.:

OSTROWIK 95 VII | JACEK SIENICKI

♣ 3 000 zł

estymacja: 4 000 – 60 000

153 JAN SZANCENBACH

(Kraków 1928 - Kraków 1998)

SAD, 1972

olej, płótno, 100 x 126 cm; sygn. p.d.: 72 | *Szancenbach*
na odwr. na p. listwie krosna naklejony plaster z nr.

DI/620/73EEBBB

♣ 19 000 zł

estymacja: 22 000 – 30 000

154 THE KRASNALS

BARACK OBAMA W LAS VEGAS, 2009

akryl, technika mieszana, płótno, 270 x 120 cm

p.g. znak grupy: TK pod koroną

sygn. na odwr. na płótnie czarną farbą l.g.: *The Krasnals | Brothers in arm | Last Supper 2009* | „Representative of national minorities“, poniżej: „BARACK OBAMA w | LAS VEGAS / AFERA | hazardowa/“ 2009 | *Whielki Krasnal*, po p. znak grupy artystycznej: TK pod koroną (niebieski)

♣ 10 000 zł

estymacja: 12 000 – 25 000

Obraz wystawiany i reprodukowany:

- *The Krasnals – Last Supper. Brothers in arms*, Skwer-filia Centrum Artystycznego Fabryka Trzciny, ul. Krakowskie Przedmieście 60 a, Warszawa, 16 – 30 XII 2009;
- *The Krasnals. Whielki Krasnal, Czuję skurcze twojego przetyku*, Galeria Miejska we Wrocławiu, Wrocław II 2016, s. 57 il. barwna.

Obraz należy do cyklu *Last Supper. Brothers in arms*, prezentowanego na wystawie w Lille we Francji w 2009. Pokazana tam instalacja, składająca się z 13 obrazów w formacie 270 x 120 cm była hołdem dla współczesnego artysty w Polsce. Płótna te zostały następnie częściowo przemalowane.

Bohaterów płócien z wystawy w Lille zastąpiły nowe postaci – te, które w rankingu *The Krasnals* były ważne dla roku 2009. Postać Simona Mola z wystawy w Lille zastąpił Barack Obama. U podstaw koncepcji leżała idea cykliczności i transformacji. Z kolejnymi latami jedne postaci będą wymieniane na drugie na skutek spadku popularności.

Barack Obama, który w 2009 objął urząd prezydenta Stanów Zjednoczonych, stał się symbolem Ameryki i osobą rozpoznawalną na całym świecie. Na obrazie, jego portret wpisany jest w znak dolara i przedstawiony na tle motywów kojarzonych z Las Vegas – miastem hazardu, rozrywki, luksusowych restauracji i hoteli.





155 RAFAŁ OLBIŃSKI

(Kielce 1945, mieszka w Warszawie)

PLAŻA, 2012

olej, akryl, płótno, 56 x 203 cm

sygn. p.d.: *Olbinski*

Na odwr. na zawiniętej górnej krawędzi płótna dedykacja:

Dla Alicji z zaproszeniem do „Krainy czarów:

Rafał Olbiński | 13/09/12.

Do obrazu dołączone jest potwierdzenie autentyczności z 23 lipca 2021 podpisane przez artystę.

♣ 150 000 zł

estymacja: 180 000 – 220 000

Obraz powstał na zamówienie firmy developerskiej jako projekt muralu, który przewidziany był do jednego z centrów handlowych na Śląsku.

Obraz wystawiany, opisany i reprodukowany:

– *Rafał Olbiński. Katalog wystawy, Muzeum Narodowe w Kielcach, Kielce 2021, s. 113.*

Obraz trafił na naszą aukcję wprost z zakończonej w październiku monograficznej wystawy Rafała Olbińskiego, która odbyła się w Muzeum Narodowym w Kielcach.

Piotr Sarzyński w katalogu wystawy tak pisze o malarstwie Olbińskiego:

A Olbiński opowiada nam właśnie bajki, a właściwie baśnie. Maluje nasze skryte marzenia, nostalgie, sentymenty, fantazje. O niezwykłych miejscach i zaskakujących spotkaniach. O krainach, w których kwestionuje się prawa fizyki, związki przyczynowo-skutkowe, porządek rzeczy, logikę i relacje pomiędzy tym, co materialne i tym, co duchowe. Są to oczywiście bajki dla dorosłych, których większość narracji osadzona jest na osi ciągnącej się od niespełnienia do spełnienia.

156 RAFAŁ OLBIŃSKI

(Kielce 1945, mieszka w Warszawie)

INTIMATE SOUNDS OF BELONGING, 1994

olej, płótno, 94 x 74 cm

sygn. l.d.: *Olbinski '94*

♣ 165 000 zł

estymacja: 180 000 – 220 000



Olson 2019





157 RAFAŁ OLBIŃSKI

(Kielce 1945, mieszka w Warszawie)

POD OSŁONĄ NOCY, 2019

akryl, olej, płótno
50 x 40 cm
sygn. p.d.: *Olbinski*

Do pracy dołączony certyfikat autentyczności
podpisany przez artystę.

♣ 85 000 zł

estymacja: 90 000 – 130 000

158 TOMASZ SĘTOWSKI

(Częstochowa 1961, mieszka w Częstochowie)

DYPTYK MAGICZNY

olej, płótno
55 x 38 cm – wymiar skrzydła
72 x 96 cm – wymiar całości w ramie
sygn. na lewej części dyptyku l.: *T. Sętowski*

Do obrazu dołączony jest certyfikat autentyczności
podpisany przez artystę.

♣ 40 000 zł

estymacja: 45 000 – 50 000



159 JACEK YERKA

(Toruń 1952, mieszka koło Torunia)

ZIMOWA FALA, 2002

pastel, papier

67,5 x 59,5 cm

sygn. p.d.: Yerka 20 | 02

♣ 40 000 zł

estymacja: 45 000 – 60 000



160 JACEK YERKA

(Toruń 1952, mieszka koło Torunia)

WIGILIJNA MADERA, 2021

akryl, płótno, 73 x 92 cm; sygn. p.d.: YERKA 21

sygn. na odwr. na dolnej listwie krosna:

JACEK YERKA | >>WIGILIJNA MADERA<< | AKRYL 2021

200 000 zł

estymacja: 300 000 – 500 000

Maderę namalowałem już kilka razy. Zaczęło się od Naszej Madery w 1989 r. Była potem Jesienna, Zimowa i Letnia Madera. Pomysł miałem w głowie od wielu lat, właściwie od wczesnego dzieciństwa. Takie wyizolowane, prywatne miejsce, które mogę sam urządzić i spędzać tam czas po swojemu. Madera – ulubione miejsce wakacyjnych wyjazdów Marszałka Piłsudskiego i przedwojennej arystokracji; również ironiczna nazwa osiedla slumsów w przedwojen-

nym Grudziądzu. Nad Wisłą, w okolicach Torunia, w czasach mojego dzieciństwa oglądałem wiele takich Mader. Pod starymi nadwiślańskimi topolami, ciągi szopek, drewnianych domków, przybudówek, kurników, gołębników... Każda siedziba zupełnie niepodobna do innych, na każdej piętno indywidualności i charakteru właściciela. Wszystkie Madery były regularnie zalewane przez bardzo punktualne powodzie, co najmniej 2 razy w roku; pracowicie i uparcie doprowadzano je do stanu używalności... Wigilijna Madera jest trochę inna. Beztroska, rodzinna, trochę szalona wyspa ze zdziczałymi i niesfornymi meblami (przyznaję, pomysłodawcą był Stanisław Lem); jest świąteczna atmosfera, tradycyjne wypieki (niektóre wypełzają z morza), egzotyczna roślinność i bardzo, bardzo cienka granica między najkrótszym a najdłuższym dniem w roku. Nad wszystkim zaś czuwa kompletnie zdziwaczały piec; niepomierne rozrośnięty, podgrzewa wigilijną atmosferę i niektóre potrawy.

Jacek Yerka dla Agra-Art, listopad 2021



161 MAKSYMILIAN NOVÁK-ZEMPLIŃSKI

(Warszawa 1974, mieszka w Warszawie)

EXCITATIO, 2021

olej, płyta, 100 x 140 cm

sygn. p.d.: *Maksymilian Novák-Zempliński 21*

sygn. an odwr. na płycie:

„*Excitatio*“ | *Maksymilian Novák-Zempliński* | 2021

80 000 zł

estymacja: 90 000 – 100 000

162 JACEK YERKA

(Toruń 1952, mieszka koło Torunia)

COMPLETORIUM, 2018

akryl, płótno, 61 x 50 cm

sygn. p.d.: *YERKA 18*

sygn. na d. listwie krosna:

JACEK YERKA | >>*COMPLETORIUM*<< | *AKRYL 2018*

♣ 200 000 zł

estymacja: 300 000 – 450 000



YERKA 18





163 TOMASZ SĘTOWSKI

(Częstochowa 1961, mieszka w Częstochowie)

ALEGORYCZNY PORTRET EWY, 2019

olej, płótno, 140 x 100 cm

sygn. p.d.: *T. Sętowski*

sygn. na odwr. na płótnie: „*Alegoryczny portret Ewy*“ |
olej na płótnie 140 cm x 100 | 2019 Tomek Sętowski

Obrazowi towarzyszy certyfikat autorski.

♣ 80 000 zł

estymacja: 90 000 – 110 000

164 TYTUS BRZOZOWSKI

(Warszawa 1984, mieszka w Warszawie)

GRODZISK, 2021

akwarela, ołówek, papier

48,5 x 71,5 cm (w św. passe-partout)

sygn. cienkopisem p.d.:

TYTUS BRZOZOWSKI LIPIEC 2021

Obrazowi towarzyszy certyfikat autorski.

♣ 18 000 zł

estymacja: 25 000 – 40 000

Informacje dotyczące przetwarzania Pani/Pana danych osobowych przez Agra-Art S.A.

Używany poniżej skrót „RODO“ oznacza Rozporządzenie Parlamentu Europejskiego i Rady (UE) 2016/679 z dnia 27 kwietnia 2016 r. w sprawie ochrony osób fizycznych w związku z przetwarzaniem danych osobowych i w sprawie swobodnego przepływu takich danych oraz uchylenia dyrektywy 95/46/WE.

1. Administrator danych osobowych:

Administratorem Pani/Pana danych osobowych jest Agra-Art S.A., z siedzibą w Warszawie przy ul. Wilczej 55/63, 00-679 Warszawa. KRS: 0000101181, REGON: 012478229, NIP: 5261879258.

Z Administratorem można się skontaktować telefonicznie pod numerem tel: (22) 625-08-08 oraz za pośrednictwem adresu mailowego: agra@agraart.pl

2. Podstawy prawne i cele przetwarzania danych osobowych:

Pani/Pana dane osobowe są przetwarzane w celu:

- przesłania zamówionej informacji handlowej (art. 6 ust. 1 lit. a RODO);
- wykonania umowy, której stroną jest osoba, której dane dotyczą (art. 6 ust. 1. lit. b i c RODO);
- ewentualnego dochodzenia lub obroną przed roszczeniami (art 6 ust. 1 lit. f RODO).

3. Odbiorcy danych osobowych:

Odbiorcami Pani/Pana danych osobowych mogą być podmioty:

- upoważnione do ich otrzymywania z mocy obowiązujących przepisów prawa (np. sądy i organy państwowe);
- z zakresu doręczania korespondencji i przesyłek;
- biuro rachunkowe obsługujące Agra-Art S.A.;
- doradcze, audytorskie i kontrolne;
- prawne i windykacyjne.

4. Okres przetwarzania danych osobowych:

Dane będą przetwarzane przez okres niezbędny do realizowania umowy oraz do upływu czasu niezbędnego do ochrony roszczeń, o którym mowa w art. 118 ustawy Kodeks Cywilny.

Jeśli podstawą przetwarzania jest zgoda, dane będą przetwarzane do momentu złożenia sprzeciwu.

5. Przysługujące prawa:

- Ma Pani/Pan prawo dostępu do treści swoich danych osobowych, ich sprostowania, ograniczenia ich przetwarzania, usunięcia, przenoszenia i ograniczenia przetwarzania.
- Ma Pani/Pan prawo do wniesienia w dowolnym momencie sprzeciwu wobec przetwarzania danych osobowych w celach informacyjnych i marketingowych bez wpływu na zgodność z prawem przetwarzania, którego dokonano na podstawie zgody przed jej cofnięciem.
- Ma Pani/Pan prawo do złożenia skargi do Urzędu Ochrony Danych Osobowych, jeśli stwierdzą Państwo, że Państwa dane są przetwarzane niezgodnie z prawem.
- W celu skorzystania z powyższych praw, należy skontaktować się z Agra-Art S.A. sposobem wskazanym powyżej.

6. Obowiązek podania danych:

Podanie danych osobowych jest dobrowolne, ale konieczne do umożliwienia skorzystania z usług Administratora.

7. Automatyczne podejmowanie decyzji:

Decyzje dotyczące Pani/Pana danych nie są oparte na zautomatyzowanym przetwarzaniu danych, w tym o profilowaniu, o którym mowa w art. 22 ust. 1 i 4 RODO.

FORMULARZ REJESTRACJI / ZLECENIA NA AUKCJĘ W DNIU 12 GRUDNIA 2021

IMIĘ:

NAZWISKO:

ADRES:

NR DOWODU OSOBISTEGO:

TELEFON:

EMAIL:

BĘDĘ UCZESTNICZYĆ OSOBIŚCIE W AUKCJI

ilość miejsc do zarezerwowania:

CHCĘ LICYTOWAĆ PRZEZ TELEFON

pozycje wg numerów katalogowych:

nr telefonu, pod którym będę dostępny/a w czasie aukcji:

CHCĘ ZŁOŻYĆ ZLECENIE

nr kat., opis obiektu, maksymalna cena (bez premium)

Zapoznałam/em się i akceptuję regulamin umieszczony w katalogu aukcyjnym (lub na www.agraart.pl)

Informacja o przetwarzaniu danych osobowych: Administratorem danych jest Agra-Art S.A. z siedzibą w Warszawie NIP: 526-18-79-258. Państwa dane będą przetwarzane w celu realizacji zamówionej usługi. Pozostałe kwestie dotyczące Państwa w polityce prywatności.

- Wyrażam zgodę na przetwarzanie przez Agra-Art S.A. moich danych osobowych w postaci adresu poczty elektronicznej w celu przesyłania wybranych informacji handlowych za pomocą środków komunikacji elektronicznej, stosownie do treści przepisu art. 10 ust. 1 i 2 ustawy o świadczeniu usług drogą elektroniczną.
- Wyrażam zgodę na przetwarzanie przez Agra-Art S.A. moich danych osobowych w postaci numeru telefonu w celu przekazywania wybranych informacji przy użyciu telekomunikacyjnych urządzeń końcowych oraz automatycznych systemów wywołujących w rozumieniu art. 172 ustawy Prawo telekomunikacyjne.

DATA

PODPIS

DOM AUKCYJNY **AGRA-ART** SPÓŁKA AKCYJNA

00-679 Warszawa, ul. Wilcza 55/63

tel. 22 625-08-08, 22 745-10-20, e-mail: agra@agraart.pl

ZARZĄD

Zofia Krajewska-Szukalska
prezes zarządu

Konrad Szukalski
wiceprezes

Rafał Krajewski
wiceprezes

Anna Jóźwik
dyrektor Domu Aukcyjnego

Piotr Borkowski
dyrektor zarządzający

Jolanta Krasuska
kierownik działu
(sztuka współczesna)

Joanna Dziewulska
historyk sztuki
(sztuka tradycyjna)

Ewelina Cwetkow
historyk sztuki
(sztuka współczesna)

Marcin Zieliński
projekty
graficzne

Katarzyna Jedynak
promocja wydarzeń
aukcyjnych

Monika Bryl
historyk sztuki
(sztuka tradycyjna)

Agnieszka Warska
księgowość

KOMISJA EKSPERTÓW

Anna Tyczyńska
historyk sztuki
malarstwo

Ewelina Cwetkow
historyk sztuki
malarstwo

Jolanta Krasuska
historyk sztuki
malarstwo

Maryla Sitkowska
historyk sztuki
grafika, rysunek

Joanna Dziewulska
historyk sztuki
malarstwo

Anna Jóźwik
historyk sztuki
malarstwo

Renata Lisowska
konsultacje
konserwatorskie

Monika Bryl
historyk sztuki
malarstwo, rzemiosło

Szczególne podziękowania dla Anny Florek, prof. Michała Haake, Witolda Huculaka i Magdaleny Laskowskiej.

Roczna prenumerata katalogów (Sztuka Współczesna i Tradycyjna)
wysyłanych przed każdą aukcją w pierwszej kolejności oraz wszelkie inne okazjonalne katalogi Agra-Art – 120 zł
numer konta: PeKaO SA 69 1240 6218 1111 0010 7726 1501

Zdjęcia do katalogów
Marcin Zieliński, Łukasz Macheta

WYDAWCA: **Agra-Art SA**
Wszelkie prawa zastrzeżone.



1904
Jerzy Duda-Grac *Malczewski*
BEKSIŃSKI *Józef Chelmoński*
Juliusz Kossak *NOWOSIELSKI*
Czachorski
O. Boznańska STAŻEWSKI
W.FANGOR *Józef Brandt*
Matyko *Al. Kowalski*
Pankiewicz STEFAN GIEROWSKI

PRZYJMUJEMY WYBITNE DZIEŁA
SZTUKI DAWNEJ ORAZ SZTUKI WSPÓŁCZESNEJ
NA AUKCJE WIOSNA / LATO 2022



16 GRUDNIA 2021

Aukcja Agra Interiors

SZTUKA DAWNA I WSPÓŁCZESNA



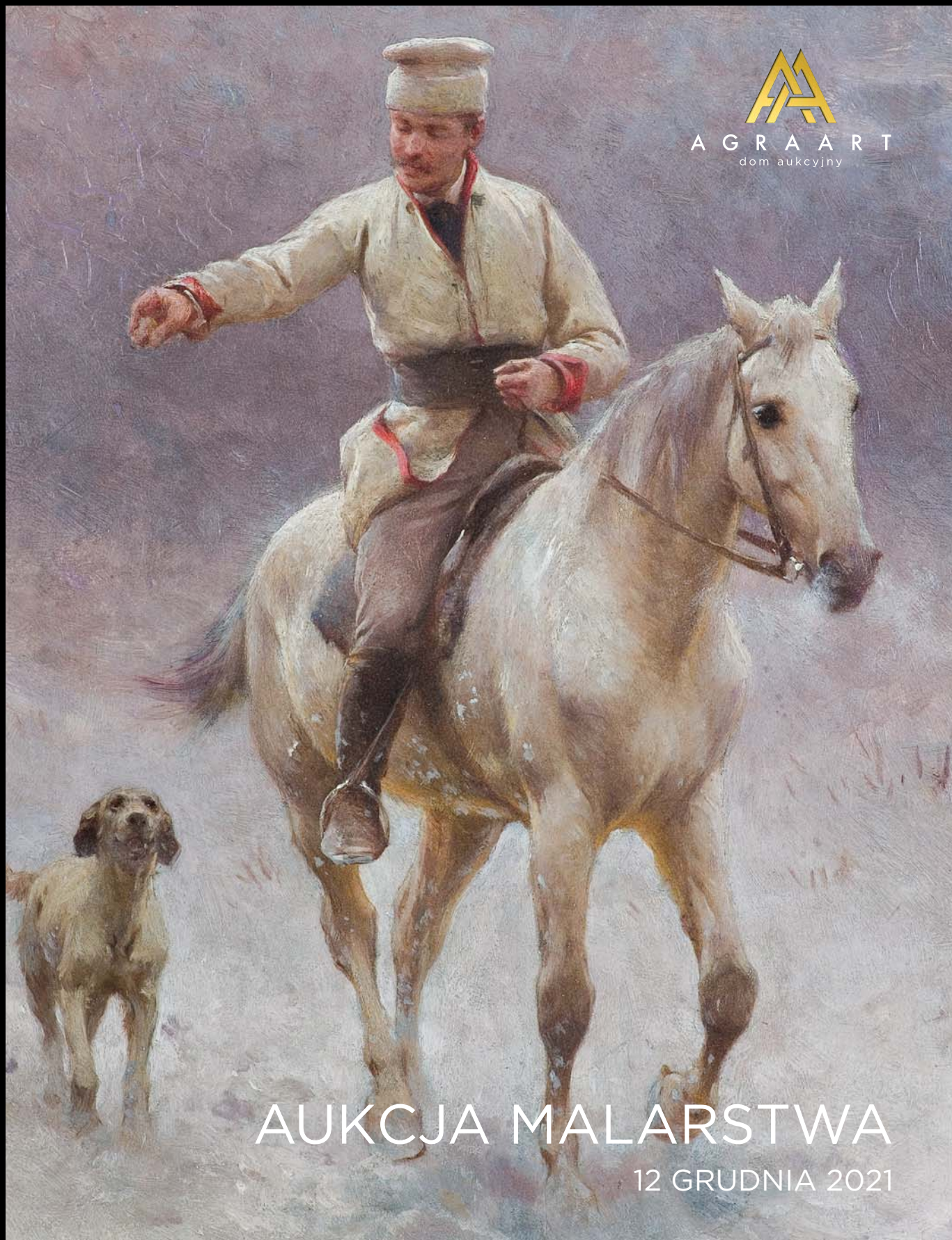
20 STYCZNIA 2022

Aukcja Sztuka Wyobraźni

REALIZM MAGICZNY



AGRA ART
dom aukcyjny



AUKCJA MALARSTWA

12 GRUDNIA 2021