



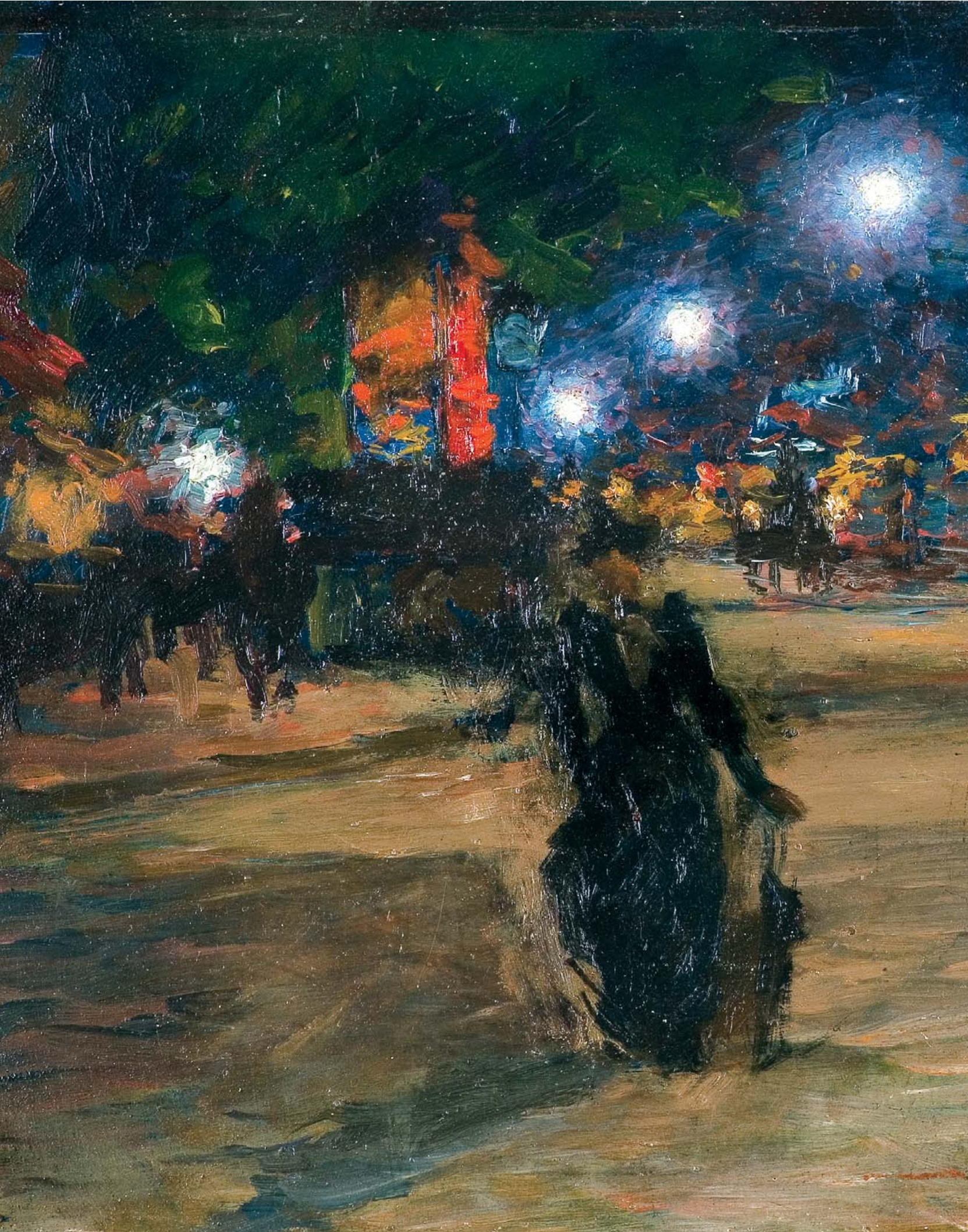
AGRAART
dom aukcyjny

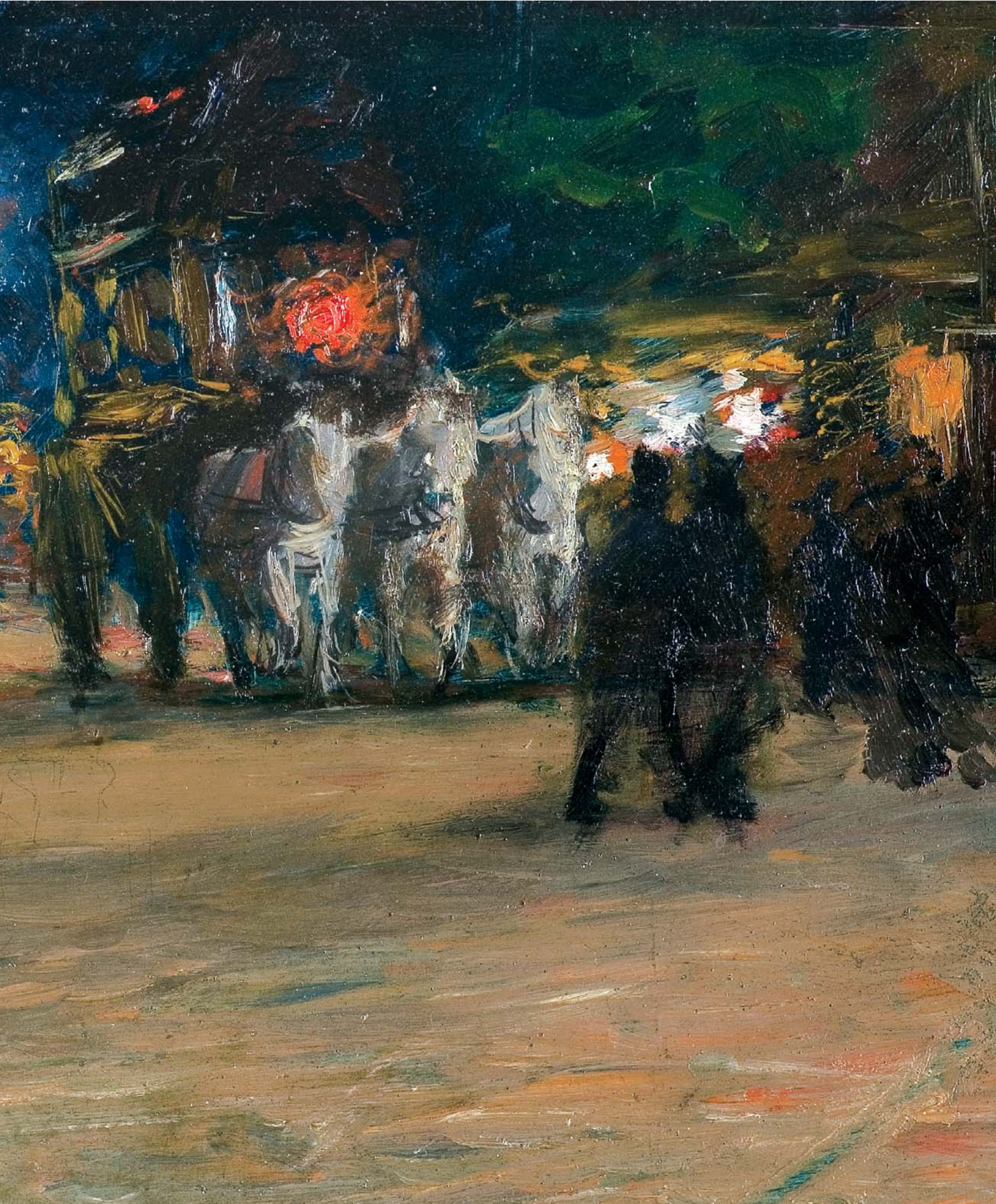


AUKCJA MALARSTWA

11 GRUDNIA 2022

Zygmunt Ajdukiewicz





Louis de Laveaux



10/11/2011
D30 III

(T.S) P+ enj...



AUKCJA DZIEŁ SZTUKI

NIEDZIELA, 11 GRUDNIA 2022

SZTUKA WSPÓŁCZESNA
godz. 17⁰⁰

MALARSTWO TRADYCYJNE
godz. 19⁰⁰

WYSTAWA I LICYTACJA W NASZEJ SIEDZIBIE

Galeria AGRA-ART – Warszawa, ul. Wilcza 70

Rezerwacja linii telefonicznych, asysty internetowej oraz zlecenia
agra@agraart.pl lub tel. 22 625 08 08, 601 352 916

Aukcja odbędzie się w galerii Agra-Art.

Zachęcamy do licytacji on-line, przez telefon lub pozostawienia zlecenia licytacji w Państwa imieniu.

INDEKS ARTYSTÓW

Zygmunt Ajdukiewicz	10	Zygmunt Menkes	84
Teodor Axentowicz	41, 46	Piotr Michałowski	2, 3
Frans de Beul	27	Izydora Mikulska	18
Władysław Chmieliński	88	Adolf Milich	82
Tadeusz Cieślowski	86	Jan Czesław Moniuszko	5, 7
Stanisław Czajkowski	48	Nikifor	85, 87
Stanisław Dębicki	44	Ryszard Okniński	9
Erno Erb	56	Jean Peske	69, 78, 80
Julian Fałat	33, 34	Henryk Pillati	6
Stefan Filipkiewicz	73	Zbigniew Pronaszko	81
Gustaw Gwozdecki	77	Kazimierz Pułaski	51
Walter Heimig	29	Joseph Püttner	24
Heinrich Hiller	25	Mieczysław Reyzner	61
Rajmund Kanelba	83	Wilhelm Richter-Rheinsberg	36
Roman Kochanowski	35	Zygmunt Rozwadowski	47
Marian Konieczny	66	Tadeusz Rybkowski	16, 17
Wiktor Korecki	63, 67	Adam Setkowicz	59
Jerzy Kossak	49, 53, 60, 62, 64, 65, 68	Michał Stańko	55
Juliusz Kossak	13, 15	Zofia Stryjeńska	74
Wojciech Kossak	14, 50, 52, 54	Henryk Szczygliński	39
Henryk Kossowski li	28	Alfred Terlecki	70
Peter Kraemer	30	Włodzimierz Tetmajer	42, 43
Jean Lambert-Rucki	75, 91	Maurycy Trębacz	79
Ludwik de Laveaux	19	Hans Johann Wagner	26
Leokadia Łempicka	4	Czesław Wasilewski	8, 45
Tadeusz Makowski	76	Wojciech Weiss	57, 58
Jacek Malczewski	11, 12	Stanisław Ignacy Witkiewicz	71
Soter Jaxa Małachowski	72	Leon Wyczółkowski	32
Jan Matejko	1	Michał Gorstkin Wywiórski	37, 38
Ernst Adolf Meissner	31	Włodzimierz Zakrzewski	92
		Jakub Zucker	89, 90
		Stanisław Żukowski	40



Julius Kossak

REGULAMIN AUKCJI STACJONARNYCH DOMU AUKCYJNEGO AGRA-ART S.A.

§ 1. POSTANOWIENIA OGÓLNE

Niniejszy *Regulamin* określa zasady przeprowadzenia oraz uczestnictwa w aukcji, której przedmiotem są dzieła sztuki oraz inne obiekty kolekcjonerskie, powierzone Domowi Aukcyjnemu Agra-Art S.A. celem ich sprzedaży.

§ 2. DEFINICJE

Ilekcroć w niniejszym *Regulaminie* jest mowa o poniższych pojęciach, należy przez nie rozumieć:

1. *DOM AUKCYJNY* – Dom Aukcyjny Agra-Art S.A., z siedzibą w Warszawie przy ul. Wilczej 55/63, zarejestrowany w rejestrze przedsiębiorców Krajowego Rejestru Sądowego prowadzonym przez Sąd Rejonowy dla m.st. Warszawy w Warszawie pod numerem KRS 0000101181.
2. *ESTYMACJE* – orientacyjny przedział cen, podany na podstawie analizy rynku aktualnej dla terminu aukcji, w którym w wyniku licytacji z największym prawdopodobieństwem może znaleźć się cena uzyskana; wartość ta nie uwzględnia kwoty *Premium*.
3. *PRZEDMIOT AUKCJI* – dzieło sztuki oraz inne rzeczy nie wyłączone z obrotu, powierzone przez osoby trzecie do sprzedaży.
4. *CENA REZERWOWA* – najniższa cena sprzedaży Przedmiotu Aukcji brutto ustalona dla Przedmiotu Aukcji przez właściciela Przedmiotu Aukcji.
5. *CENA WYWOŁAWCZA* – cena, od której aukcjoner rozpoczyna licytację Przedmiotu Aukcji.
6. *SPRZEDAJĄCY* – osoba zgłaszająca przedmiot do sprzedaży (wliczając agenta, wykonawcę lub osobistego reprezentanta, który działa w jego imieniu).
7. *UCZESTNIK* – osoba zarejestrowana zgodnie z postanowieniami niniejszego Regulaminu, biorąca udział w aukcji osobiście lub za pośrednictwem Pełnomocnika działającego na podstawie pisemnego Pełnomocnictwa.
8. *NABYWCZA* – Uczestnik lub mocodawca (w przypadku licytacji przez pełnomocnika), która zgłosiła najwyższą ofertę zaakceptowaną przez Aukcjонера (przybicie), lub nabyła przedmiot w sprzedaży poaukcyjnej.
9. *AUKCJONER* – osoba upoważniona przez Dom Aukcyjny do prowadzenia aukcji.
10. *UMOWA* – umowa sprzedaży zawarta między Domem Aukcyjnym a Nabywcą z chwilą udzielenia przybicia, tj. w momencie zaakceptowania przez aukcjонера najwyższej oferty poprzez uderzenie młotkiem (zgodnie z art. 70^{§ 2} Kodeksu Cywilnego).
11. *USTAWA AML* – ustawa o przeciwdziałaniu praniu pieniędzy oraz finansowaniu terroryzmu z dnia 1 marca 2018 r. (Dz.U. z 2021 r. poz. 1132, 163 z późn. zm.)
12. *PREMIUM* – prowizja płacona przez Nabywcę Domowi Aukcyjnemu, zawierająca podatek VAT określona w § 12 ust. 1 poniżej.
13. *CENA ZAKUPU* – jest to cena całkowita do zapłaty (cena przybita młotkiem z dodaną kwotą *Premium* i ewentualnie z innymi opłatami wymienionymi w § 10, lub w przypadku sprzedaży poaukcyjnej – uzgodniona cena sprzedaży), która nie podlega negocjacji po zakończeniu aukcji.
14. *CENA UZYSKANA* – najwyższa oferta zaakceptowana przez aukcjонера przez uderzenie młotkiem.
15. *VAT GRANICZNY* – podatek od towarów i usług, który na podstawie art. 120 ust. 2 i 3 ustawy o podatku od towarów i usług stosuje się do importu dzieł sztuki, przedmiotów kolekcjonerskich, antyków oraz wewnątrzwspólnotowego nabycia dzieł sztuki oraz do ich dostawy dokonywanej przez podmioty określone w tym przepisie, naliczany przy obiektach sprowadzonych spoza Unii Europejskiej – opłata pobierana od Nabywcy.
16. *OPŁATA KOMPENSACYJNA* – opłata w wysokości 20% wylicytowanej Ceny uzyskanej stanowiąca zryczałtowane odszkodowanie, obejmujące między innymi koszty przygotowania Dzieła do

aukcji, Prowizję, utracone przez Dom Aukcyjny korzyści, a także szkody wizerunkowe. Dom Aukcyjny naliczy Opłatę kompensacyjną w przypadku odstąpienia od Umowy przez Dom Aukcyjny wobec opóźnienia wpłaty od Nabywcy.

§ 3. PRZEDMIOT AUKCJI

1. Przedmiotami Aukcji są rzeczy nie wyłączone z obrotu. Przedmioty Aukcji, zgodnie z oświadczeniami osób zgłaszających Przedmioty Aukcji do sprzedaży, stanowią wyłączną własność tych osób trzecich, są wolne od wad prawnych, nie są objęte jakimkolwiek postępowaniem administracyjnym, sądowym lub skarbowym, są wolne od zajęcia i zastawu oraz innych ograniczonych praw rzeczowych oraz nie są przedmiotem jakichkolwiek roszczeń osób trzecich.
2. Dom Aukcyjny nie ponosi odpowiedzialności za wady fizyczne i prawne oferowanych Przedmiotów Aukcji, jeśli Nabywca wiedział o wadzie w chwili przybicia. Z zastrzeżeniem bezwzględnie obowiązujących przepisów prawa dotyczących ochrony konsumentów, Dom Aukcyjny nie ponosi odpowiedzialności za wady fizyczne i prawne Przedmiotów Aukcji, o których to wadach nie posiadał wiedzy.
3. Dom Aukcyjny może wycofać Przedmiot Aukcji bez podania przyczyny.
4. Przed aukcją Dom Aukcyjny publikuje katalog zawierający wskazanie Przedmiotów Aukcji oferowanych na najbliższej aukcji. Dom Aukcyjny zastrzega sobie możliwość składania oświadczeń i poprawek po publikacji katalogu, które uzupełniają opisy tam zawarte. Oświadczenia i poprawki ogłoszone w czasie sprzedaży uzupełniają opis katalogowy.
5. Opisy zawarte w katalogu, o którym jest mowa w ust. 4 powyżej, przygotowywane są przez historyków sztuki posiadających rozległe i udokumentowane doświadczenie, potwierdzone pracą zawodową.
6. Przedmioty Aukcji są oceniane przez konserwatora dzieł sztuki.
7. Dom Aukcyjny gwarantuje zgodność cech sprzedawanych obiektów opisanych w katalogu ze stanem faktycznym.
8. Przedmioty Aukcji są udostępniane zainteresowanym do zapoznania się z nimi w siedzibie Domu Aukcyjnego na nie mniej niż 10 dni przed aukcją na wystawie poprzedzającej aukcję. Dom Aukcyjny zaleca wykorzystanie tej możliwości bliższego zapoznania się z obiektem, jego opisem katalogowym i stanem faktycznym.

§ 4. ORGANIZACJA AUKCJI

1. Nie później niż na 10 dni przed planowanym terminem aukcji Dom Aukcyjny publikuje ogłoszenie informacyjne na stronie internetowej www.agraart.pl.
2. W ogłoszeniu, o którym jest mowa w ust. 1 powyżej, Dom Aukcyjny określa termin aukcji, miejsce oraz katalog Przedmiotów Aukcji.
3. Dom Aukcyjny do chwili rozpoczęcia licytacji danego Przedmiotu Aukcji jest uprawniony do jednostronnej zmiany warunków określonych w ogłoszeniu dotyczących tego Przedmiotu Aukcji bez podania przyczyny.
4. Aukcja jest prowadzona zgodnie z prawem polskim i w języku polskim przez Aukcjонера.

§ 5. WARUNKI I SPOSOBY UCZESTNICTWA W AUKCJI

1. Uczestnikiem może być osoba fizyczna, która posiada pełną zdolność do czynności prawnych, osoba prawna oraz jednostka organizacyjna nie posiadająca osobowości prawnej, ale posiadająca zdolność prawną.
2. Osoby, które zamierzają pierwszy raz uczestniczyć w aukcji Domu Aukcyjnego, proszone są o uprzedni kontakt z Domem Aukcyjnym w celu weryfikacji danych osobowych oraz ustalenia warunków ewentualnej płatności (rejestracja uczestników).
3. Wszelkie dane Uczestników pozostają do wyłącznej wiadomości Domu Aukcyjnego.
4. Do udziału w licytacji będą dopuszczone wszystkie osoby, które spełniają przesłanki wskazane w ust. 1 powyżej, zarejestrowały się do aukcji (podały Domowi Aukcyjnemu swoje dane wskazane w formularzu rejestracyjnym), oraz które zostaną pozytywnie zweryfikowane przez Dom Aukcyjny, dotychczas wywiązały się ze swoich zobowiązań lub wobec których złożono wiarygodne referencje, a także – w przypadku gdy cena wywoławcza będzie wyższa aniżeli 10.000,00 EUR – które zostaną zidentyfikowane i zweryfikowane w ramach stosowania przepisów Ustawy AML,

oraz w stosunku do których nie zachodzi uzasadnione podejrzenie prania pieniędzy lub finansowania terroryzmu. W każdym przypadku podejrzenia prania pieniędzy lub finansowania terroryzmu, Dom Aukcyjny ma prawo odmówić dopuszczenia do aukcji.

- Dom Aukcyjny może uzależnić uczestnictwo osoby w aukcji od wykazania przez tę osobę, iż jest osobą uprawnioną do udziału w aukcji.
- W uzasadnionych przypadkach Dom Aukcyjny zachowuje sobie prawo niedopuszczenia danej osoby do uczestnictwa w aukcji bez podania przyczyny.
- Dom Aukcyjny jest uprawniony do rejestracji przebiegu aukcji w formie audio video, z zastrzeżeniem należytej ochrony wizerunku Uczestników.
- Do udziału w aukcji można przystąpić:
 - osobiście – udział osobisty na sali aukcyjnej,
 - licytacja telefoniczna,
 - w imieniu uczestnika – licytacja zlecona Domowi Aukcyjnemu,
 - przez Internet w czasie rzeczywistym.
- Dom Aukcyjny ma prawo zorganizować aukcję bez fizycznego udziału osób na sali aukcyjnej, jeżeli będzie to konieczne z uwagi na obowiązujące przepisy prawa lub dla zachowania bezpieczeństwa Uczestników.
- Warunkiem przystąpienia do Aukcji jest akceptacja niniejszego Regulaminu.

§ 6. UDZIAŁ OSOBISTY

- Każdemu Uczestnikowi przed aukcją zostanie przypisany indywidualny numer identyfikacyjny. Przed rozpoczęciem aukcji przy stanowisku rejestracyjnym Domu Aukcyjnego Uczestnik biorący osobisty udział w aukcji, otrzyma tabliczkę z tym numerem. Uczestnik posługuje się w/w tabliczką w trakcie licytacji w celu akceptacji kolejnych postąpień i jest zobowiązany okazać ją na każde wezwanie Aukcjонера.
- Przy stanowisku rejestracyjnym Uczestnik potwierdza swoją tożsamość ważnym dokumentem ze zdjęciem na każdą prośbę pracownika Domu Aukcyjnego dokonującego rejestracji.
- Bezpośrednio po zakończeniu aukcji Uczestnik obowiązany jest zwrócić tabliczkę, o której jest mowa w ust. 1 powyżej.
- Uczestnik aukcji jest odpowiedzialny za skutki użycia otrzymanej od Domu Aukcyjnego tabliczki licytacyjnej przez osobę trzecią.
- W przypadku dokonania zakupu przez Uczestnika, Dom Aukcyjny na prośbę Uczestnika wyda mu pisemne potwierdzenie zawartych umów.

§ 7. LICYTACJA TELEFONICZNA

- Uczestnicy aukcji mają możliwość wzięcia udziału w aukcji przez telefon (licytacja telefoniczna).
- Uczestnik licytacji telefonicznej powinien nie później niż na 12 godzin przed terminem aukcji skontaktować się z Domem Aukcyjnym, celem zarezerwowania linii telefonicznej.
- Osoba, która zgłasza chęć uczestnictwa w licytacji telefonicznej jest zobowiązana do wskazania numerów Przedmiotów Aukcji, które zamierza licytować oraz numeru telefonu, pod który pracownik Domu Aukcyjnego zadzwoni do niej w czasie aukcji.
- Dom Aukcyjny nie ponosi odpowiedzialności za brak możliwości wzięcia udziału w licytacji telefonicznej z powodu trudności z połączeniem z numerem podanym przez Uczestnika.
- Licytacja telefoniczna może być nagrywana, a złożenie zlecenia jest równoznaczne z wyrażeniem zgody na nagrywanie rozmowy telefonicznej. Dom Aukcyjny zastrzega sobie prawo do archiwizowania rozmów.
- Dom Aukcyjny zapewnia możliwość uczestnictwa w licytacji telefonicznej w języku angielskim francuskim lub niemieckim.

§ 8. LICYTACJA W IMIENIU UCZESTNIKA

- Uczestnik może zlecić Domowi Aukcyjnemu licytowanie wybranych Przedmiotów Aukcji w jego imieniu. W tym celu Uczestnik wypełnia formularz zamieszczony w katalogu aukcyjnym lub w Internecie pod adresem www.agraart.pl.

- Wypełniony i podpisany formularz zlecenia licytacji należy dostarczyć osobiście do siedziby Domu Aukcyjnego lub mailem na adres agra@agraart.pl, nie później niż na 2 godziny przed rozpoczęciem aukcji.

- Dom Aukcyjny licytuje Przedmioty aukcji w imieniu Uczestnika do kwoty maksymalnej, oznaczonej przez Uczestnika na formularzu zlecenia.
- Dom Aukcyjny doloży wszelkich starań, by zakupić Przedmiot Aukcji po najniższej możliwej cenie.
- Dom Aukcyjny nie przyjmuje zleceń bez limitu ceny.

§ 9. LICYTACJA PRZEZ INTERNET W CZASIE RZECZYWISTYM

- Dom Aukcyjny udostępnia możliwość licytacji w czasie rzeczywistym przez Internet razem z Uczestnikami zgromadzonymi na sali aukcyjnej.
- Warunkiem uczestnictwa w aukcji w sposób opisany w ust. 1 powyżej, jest zarejestrowanie się przez Uczestnika na stronie internetowej www.agraart.pl oraz uzyskanie statusu VIP, z zastrzeżeniem ust. 3 poniżej.
- Status VIP można uzyskać kontaktując się z Domem Aukcyjnym w sposób opisany pod adresem www.agraart.pl.
- Dom Aukcyjny nie ponosi odpowiedzialności za wszelkie problemy, utrudnienia, a w szczególności brak możliwości licytacji spowodowany trudnościami lub awarią techniczną po stronie Uczestnika lub operatora łącza internetowego, z którego korzysta Uczestnik.

§ 10. CENA

- Wszystkie Przedmioty Aukcyjne, o ile nie są oznaczone inaczej, posiadają Cenę Rezerwową, znaną jedynie Domowi Aukcyjnemu, która mieści się w przedziale między Ceną Wywoławczą, a dolną Estymacją. W przypadku braku osiągnięcia Ceny Rezerwowej, nie jest możliwe zakończenie aukcji sprzedażą Przedmiotu Aukcyjnego. W takiej sytuacji aukcja zostaje zamknięta pomimo braku sprzedaży Przedmiotu Aukcji.
- W katalogu podaje się orientacyjne Ceny Wywoławcze oraz Estymacje. Dom Aukcyjny zastrzega sobie prawo do zmiany Ceny Wywoławczej przed aukcją.
- Aukcjoner może w zależności od zainteresowania Przedmiotem Aukcji rozpocząć licytację od Ceny Wywoławczej niższej lub wyższej niż umieszczona w katalogu.
- Estymacje są określane przez Dom Aukcyjny na podstawie analizy wyników aukcji podobnych obiektów oraz aktualnej tendencji rynkowej.

§ 11. PRZEBIEG AUKCJI

- Licytację prowadzi Aukcjoner, który określa postąpienia w licytacji, rozstrzyga wszelkie spory i wskazuje Nabywcę obiektu.
- Aukcjoner stosuje postąpienia ustalone wcześniej według poniższej tabeli:

PRZEDZIAŁ CENOWY	MINIMALNE POSTĄPIENIE
do 5 000 zł	100 zł
5 000 – 10 000 zł	500 zł
10 000 – 100 000 zł	1 000 zł
100 000 – 200 000 zł	2 000 zł
200 000 – 500 000 zł	5 000 zł
powyżej 500 000 zł	10 000 zł

- Aukcjoner może stosować wielokrotność minimalnych postąpień.
- Stawki postąpień nie podlegają zmianie z uwagi na spójność z systemem internetowym Domu Aukcyjnego.
- Oferta Uczestnika jest wiążąca po zaakceptowaniu jej przez Aukcjонера.
- Oferta złożona w toku aukcji przestaje wiązać, gdy inny Uczestnik złoży ofertę wyższą.
- Aukcjoner ma prawo, o ile uzna to za niezbędne z uwagi na przepisy prawa, postanowień Regulaminu lub ochronę interesów Uczestników aukcji lub Domu Aukcyjnego, wycofać ofertę, odmówić przyjęcia oferty, wycofać Przedmiot Aukcji lub ponownie zaproponować Przedmiot Aukcji do licytacji.

8. Aukcjoner jest uprawniony do samodzielnego podnoszenia minimalnej kwoty oferty aż do poziomu Ceny Rezerwowej.
9. Przedmioty Aukcji, których licytacja zakończyła się poniżej Ceny Rezerwowej nie zostają sprzedane. Aukcjoner wówczas poinformuje o takim fakcie, wskazując osobę, która zaofferowała najwyższą cenę. Obiekt może być sprzedany po aukcji pod warunkiem uzyskania zgody właściciela.
10. Zawarcie Umowy następuje z chwilą udzielenia przybicia, czyli w momencie uderzenia młotkiem przez Aukcjонера. Chwila ta jest równoznaczna z zawarciem umowy sprzedaży zgodnie z art. 70³ § 2 Kodeksu cywilnego.

§ 12. PŁATNOŚĆ

1. Dom Aukcyjny oświadcza, że jest podatnikiem podatku od towarów i usług i z tytułu dokonania sprzedaży opodatkowany jest podatkiem od towarów i usług na podstawie przepisów ustawy z dnia 11 marca 2004 r. o podatku od towarów i usług (Dz.U. z 2021 r. poz. 685 ze zm.) niekorzystającym ze zwolnienia z tego podatku, wobec czego nabycie zwolnione jest z Podatku od czynności cywilnoprawnych stosownie do art. 2 pkt 4) ustawy z dnia 9 września 2000 r. o podatku od czynności cywilnoprawnych (Dz. U. z 2020 r. poz. 815 ze zm.)
2. Do wycytowanej ceny doliczona zostanie opłata organizacyjna (Premium) w wysokości 20%, zawierająca podatek VAT.
3. W przypadku obiektów, które zostały sprowadzone spoza obszaru Unii Europejskiej (oznaczonych *), do Ceny Zakupu doliczona zostanie dodatkowo kwota VAT-u granicznego w wysokości 8%.
4. Do Ceny Zakupu obiektów oznaczonych * doliczana będzie dodatkowo opłata wynikająca z prawa twórcy i jego spadkobierców do otrzymania wynagrodzenia zgodnie z Ustawą z dnia 4 lutego 1994 – o prawie autorskim i prawach pokrewnych z tytułu odsprzedaży oryginału utworu (droit de suite).
5. Opłata, o której mowa w ust. 4 powyżej, wyliczana będzie na podstawie Ceny Uzyskanej, według poniższej tabeli:

0 – 50 000 euro	5,00 %
50 000,01 – 200 000 euro	3,00 %
200 000,01 – 350 000 euro	1,00 %
350 000,01 – 500 000 euro	0,50 %
powyżej 500 000 euro	0,25%, nie więcej niż 12 500 euro

Kurs euro wg notowania NBP z daty aukcji, a w przypadku gdy aukcja odbywa się w dzień ustawowo wolny od pracy lub w sobotę – z ostatniego dnia roboczego poprzedzającego aukcję.

6. Prawo własności Przedmiotu Aukcji przechodzi na Nabywcę z chwilą zapłacenia pełnej wysokości ceny oraz Premium i, jeżeli znajdzie to zastosowanie w danej sytuacji, kwot wskazanych w ust. 3 i – odpowiednio – 4 powyżej.
7. O ile nie uzgodniono inaczej, Nabywca obowiązany jest wpłacić należność za zakupione obiekty w terminie 10 dni od dnia zakończenia aukcji na podstawie faktury *pro forma* wystawionej przez Dom Aukcyjny.
8. W przypadku opóźnienia, Dom Aukcyjny będzie uprawniony do naliczania odsetek ustawowych za opóźnienie.
9. Wpłat można dokonywać przelewem bankowym, gotówką lub kartami płatniczymi w siedzibie Domu Aukcyjnego. Dom Aukcyjny przyjmuje płatności kartami Visa, Mastercard/Eurocard, JBC.
10. Numer rachunku bankowego właściwego do dokonania płatności podany jest w katalogu, na stronie internetowej i na fakturze *pro forma*.
11. W przypadku dokonania płatności przelewem bankowym, wszelkie koszty transferu środków i opłaty bankowe pokrywa Nabywca.
12. W przypadku dokonywania przelewów z zagranicy i w walutach obcych, kwoty będą księgowane w złotych po kursie stosowanym przez bank prowadzący rachunek bankowy Domu Aukcyjnego.
13. Nabywca zobowiązany jest do pokrycia wszelkich kosztów związanych i wynikłych z faktu wycytowania Przedmiotu Aukcji, w tym ewentualnych roszczeń wynikających z zawartej Umowy sprzedaży.

14. W przypadku, gdy Nabywca nie zapłaci ceny za zakupione obiekty w pełnej wysokości w terminie 10 dni od dnia zakończenia aukcji, Dom Aukcyjny będzie uprawniony do odstąpienia od Umowy w trybie natychmiastowym i zażądania od Nabywcy zapłaty Opłaty Kompensacyjnej. Uprawnienie do odstąpienia od Umowy Dom Aukcyjny może zrealizować w terminie do 6 miesięcy od daty aukcji.
15. Niezależnie od uprawnień powyższych, Dom Aukcyjny zastrzega sobie prawo sądowego dochodzenia realizacji Umowy i obciążenia Nabywcy kosztami stąd wynikłymi.

§ 13. ODPOWIEDZIALNOŚĆ

1. Dom Aukcyjny wyłącza w najszerszym zakresie dopuszczonym prawem wszelkie gwarancje inne niż potwierdzenie autentyczności, oraz zgodność wymiarów i techniki wykonania Przedmiotu Aukcji z opisem katalogowym (o ile ewentualne błędy opisu nie zostały skorygowane np. przez Aukcjонера lub w inny sposób).
2. Z zastrzeżeniem ust. 1 powyżej oraz postanowień zdania kolejnego, całkowita odpowiedzialność Domu Aukcyjnego będzie ograniczona wyłącznie do Ceny Zakupu zapłaconej przez Nabywcę.
3. Żadne postanowienie w niniejszym Regulaminie nie wyklucza lub nie ogranicza odpowiedzialności Domu Aukcyjnego wobec kupującego, wynikającej z jakiegokolwiek oszustwa bądź świadomego wprowadzenia w błąd, lub z winy umyślnej Domu Aukcyjnego.

§ 14. PRAWA AUTORSKIE

1. Dom Aukcyjny nie przekazuje wraz z obiektem prawa autorskiego ani prawa do reprodukcji obiektu.
2. Prawa autorskie do wszystkich zdjęć, ilustracji oraz tekstów dotyczących Przedmiotu Aukcji, w tym zawartość katalogu aukcyjnego sporządzanych przez lub na rzecz Domu Aukcyjnego stanowią własność Domu Aukcyjnego.

§ 15. OCHRONA DANYCH OSOBOWYCH

1. **Administrator danych.** Możliwość uczestnictwa w aukcjach prowadzonych przez Dom Aukcyjny wiąże się z przetwarzaniem danych osobowych Uczestnika jak również mocodawcy (w przypadku licytacji przez pełnomocnika). Dom Aukcyjny będzie przetwarzać powierzone dane osobowe we własnym imieniu jako Administrator w rozumieniu Rozporządzenia Parlamentu Europejskiego i Rady (UE) 2016/679 (RODO).
2. **Zakres przetwarzanych danych.** Dom Aukcyjny będzie przetwarzać dane w zakresie:
 - a) zawartym w formularzu rejestracyjnym,
 - b) danych przekazanych w ramach wykonywanych zleceń przez Dom Aukcyjny (np. rozmowa telefoniczna),
 - c) danych osobowych pełnomocników do reprezentacji mocodawców w danej licytacji.
3. **Cel przetwarzania udostępnionych danych.** Dom Aukcyjny przetwarza wyżej wskazane dane w celu:
 - a) umożliwienia wykonania zlecenia licytacji telefonicznej, o ile Dom Aukcyjny dostanie takie zlecenie, na podstawie art. 6 ust. 1 lit. a) RODO,
 - b) dopuszczenia Cię do aukcji oraz zawarcia Umowy na podstawie art. 6 ust. 1 lit. b) RODO,
 - c) obsługi reklamacji na podstawie art. 6 ust. 1 lit. b) RODO,
 - d) ustalenia, dochodzenia lub obrony przed roszczeniami kierowanymi wobec Administratora – na podstawie art. 6 ust. 1 lit. f) RODO,
 - e) realizacja obowiązków nałożonych na Dom Aukcyjny na mocy Ustawy AML, w tym w szczególności stosowania środków bezpieczeństwa finansowego, których katalog określony został w treści Ustawy AML.
4. **Podstawa do przetwarzania danych.** Podanie wyżej wskazanych danych osobowych jest dobrowolne, jednakże konieczne do zawarcia i wykonania Umowy, a także jej rozliczenia.
5. **Odbiorcy danych.** Dane osobowe możemy przekazywać innym podmiotom, które będą je przetwarzały, w szczególności:
 - a) podmiotom prowadzącym działalność pocztową lub kurierską,
 - b) bankom, w przypadku konieczności prowadzonych rozliczeń,
 - c) podmiotom wspierającym Dom Aukcyjny w prowadzonej działalności na zlecenie Domu Aukcyjnego, w szczególności dostawcom IT, księgowości, obsługa prawna.

6. Okres przetwarzania danych.

- a) Dane udostępnione Domu Aukcyjnemu będą przetwarzane przez czas niezbędny do wykonania Umowy, nie dłużej niż do czasu przedawnienia roszczeń z Umowy, z zastrzeżeniem lit. b) poniżej;
- b) Dane przetwarzane przez Dom Aukcyjny w celu realizacji obowiązków wynikających z Ustawy AML, w tym w szczególności pozyskane w ramach stosowania środków bezpieczeństwa finansowego, przetwarzane są przez Dom Aukcyjny na zasadach wynikających z przepisów Ustawy AML.

7. Prawa osób, których dane przetwarza Dom Aukcyjny.

- a) dostępu do treści swoich danych,
- b) sprostowania danych,
- c) usunięcia danych,
- d) ograniczenia przetwarzania danych,
- e) przeniesienia danych,
- f) wniesienia sprzeciwu wobec przetwarzania danych.

8. **Realizacja praw.** Realizacja praw, o których mowa powyżej może odbywać się poprzez wskazanie swoich żądań na adres mail agra@agraart.pl lub pisemnie na adres siedziby Administratora.

9. **Prawo do skargi.** Przysługuje prawo wniesienia skargi do Prezesa Urzędu Ochrony Danych Osobowych przez osobę, której dane Dom Aukcyjny przetwarza z naruszeniem przepisów.

10. **Źródło danych.** Przetwarzane dane osobowe pochodzą bezpośrednio od Uczestnika lub mocodawcy Uczestnika Aukcji, a także z powszechnie dostępnych rejestrów prowadzonych i udostępnianych na podstawie przepisów prawa.

11. **Spełnienie obowiązku informacyjnego przez mocodawcę** (w przypadku udziału w licytacji przez pełnomocnika). Mocodawca zobowiązuje się? poinformować swojego pełnomocnika o treści § 15 Regulaminu i na żądanie Domu Aukcyjnego przedstawić dowód spełnienia tego obowiązku.

§ 16. ODSTĄPIENIE OD UMOWY

1. W przypadku zwłoki w zapłacie za wycytywany Przedmiot Aukcji, Dom Aukcyjny wezwie zwycięzcę aukcji do zapłaty w terminie nie krótszym niż 10 dni z zagrożeniem, że w razie bezskutecznego upływu wyznaczonego terminu Dom Aukcyjny odstąpi od umowy i naliczy Oplatę kompensacyjną.
W przypadku braku zapłaty w wyznaczonym terminie, Dom Aukcyjny uprawniony jest do odstąpienia od Umowy i naliczenia Oplaty kompensacyjnej lub rozpoczęcia procedury windykacji.
2. W każdym przypadku uzasadnionego podejrzenia prania pieniędzy lub finansowania terroryzmu, Dom Aukcyjny ma prawo odstąpić od realizacji Umowy, niezależnie od stopnia zaawansowania jej realizacji.

§ 17. ODBIÓR PRZEDMIOTU AUKCJI

1. Przeniesienie własności Przedmiotu Aukcji oraz wydanie obiektu Nabywcy następuje po zaksięgowaniu całej należnej kwoty na rachunku bankowym Domu Aukcyjnego.
2. Dom Aukcyjny wydaje potwierdzenie dokonania zakupu podpisane przez historyka sztuki, które jest jednoznaczne z potwierdzeniem autentyczności.
3. Odbiór zakupionych obiektów odbywa się w siedzibie Domu Aukcyjnego. Na życzenie i ryzyko Nabywcy Dom Aukcyjny może wysłać obiekt pod wskazany przez niego adres, jeżeli wszelkie koszty wysyłki, zapakowania i ubezpieczenia pokryje nabywca.
4. Dla niektórych Przedmiotów Aukcji może być wymagane pozwolenie na wywóz za granicę Rzeczypospolitej Polskiej. Kwestie te reguluje to ustawa o ochronie zabytków i opiece nad zabytkami. W przypadku chęci wywiezienia zakupionego Przedmiotu Aukcji za granicę, w niektórych przypadkach wskazana wyżej ustawa nakłada na wywoźącego obowiązek uzyskania odpowiednich pozwoleń. Brak możliwości uzyskania pozwolenia na wywóz nie może być przesłanką do odstąpienia od Umowy lub opóźnienia płatności pełnej ceny za zakupiony Przedmiot Aukcji.
5. Odpowiedzialność Domu Aukcyjnego za Przedmiot Aukcji, w tym w szczególności za jego uszkodzenie lub utratę, ustaje w chwili odbioru obiektu w siedzibie Domu Aukcyjnego lub z chwilą nadania Przedmiotu Aukcji w urzędzie pocztowym lub firmie przewozowej.
6. O ile nie ustalono inaczej, za zakupione obiekty nie odebrane w terminie 30 dni od daty aukcji, Dom Aukcyjny będzie liczył składowe w wysokości 40 zł dziennie za jeden obiekt.

§ 18. REKLAMACJE

1. Uczestnik ma prawo składać reklamacje dotyczące nabytych Przedmiotów Aukcyjnych.
2. Reklamacja może zostać złożona w terminie 6 miesięcy od dnia zawarcia Umowy. Liczy się data dostarczenia reklamacji do Domu Aukcyjnego.
3. Reklamacja powinna zostać złożona w formie pisemnej oraz przesłana na adres: Agra-Art SA, ul. Wilcza 70, 00-670 Warszawa.
4. Dom Aukcyjny ma obowiązek rozpatrzenia każdej reklamacji w terminie 21 dni od jej otrzymania.
5. Prawdopodobnie złożona reklamacja powinna zawierać dane Uczestnika (imię, nazwisko, adres zamieszkania) oraz uzasadnienie reklamacji.

§ 19. PRZECIWDZIAŁANIE PRANIU PIENIĘDZY ORAZ FINANSOWANIU TERRORYZMU

1. Dom Aukcyjny jako instytucja obowiązana na mocy postanowień Ustawy AML, zgodnie z dyspozycją art. 2 ust. 1 pkt 24a), dokłada należytej staranności w zakresie realizacji działań zmierzających do rozpoznania i określenia poziomu ryzyka związanego z praniem pieniędzy i finansowaniem terroryzmu, a w konsekwencji skutecznego przeciwdziałania jego materializacji.
2. W celu przeciwdziałania ryzyku, o którym mowa w ust. 1 powyżej, Dom Aukcyjny stosuje wobec Nabywców środki bezpieczeństwa finansowego w sytuacji, w której wartość Przedmiotu Aukcji równa jest lub przekracza kwotę 10.000 (słownie: dziesięć tysięcy) euro po kursie średniego kursu waluty ogłoszonego przez NBP, obowiązującego w dniu przeprowadzania transakcji.
3. W związku z realizacją obowiązku, o którym mowa powyżej, Dom Aukcyjny zastrzega sobie prawo do żądania dodatkowych dokumentów lub informacji czy też złożenia oświadczenia określającego wystąpienia ryzyka rzeczywistych lub potencjalnych naruszeń Ustawy AML albo niezbędnych do wykonania przez Dom Aukcyjny obowiązków wynikających z przepisów Ustawy AML. Dom Aukcyjny może wystąpić z żądaniem, o którym mowa w zdaniu poprzednim, również po zakończeniu aukcji (przybiciu).
4. Dom Aukcyjny ma prawo do odstąpienia od Umowy w przypadku:
 - a) nieprzekazania informacji lub dokumentów, o których mowa w ust. 1 powyżej,
 - b) stwierdzenia nieprawidłowości lub braku aktualizacji informacji lub dokumentów przekazanych przez Nabywcę,
 - c) wystąpienia uzasadnionego podejrzenia popełnienia czynu zabronionego, w szczególności przestępstwa przeciwko obrotowi gospodarczemu,
 - d) w sytuacji uzasadnionego podejrzenia, iż przeprowadzenie transakcji mogłoby spowodować naruszenie prawa, jego obejście lub byłoby niezgodne z regulami obrotu.

§ 20. POSTANOWIENIA KOŃCOWE

1. Niniejszy Regulamin wchodzi w życie z dniem 15 stycznia 2022 roku.
2. Dom Aukcyjny zastrzega sobie prawo do dokonywania zmian w Regulaminie, w każdym czasie. Przy czym w odniesieniu do aukcji już ogłoszonych, stosuje się Regulamin w brzmieniu dotychczasowym, nawet jeżeli zmiany Regulaminu weszłyby w życie przed jej rozpoczęciem.
3. Zgodnie z obowiązującymi przepisami wywóz dzieł sztuki z Polski jest dozwolony, o ile obiekt spełnia warunki wymienione w ustawie o ochronie zabytków i opiece nad zabytkami z dnia 23 lipca 2003 r. (Dz.U. nr 162 poz. 1568 ze zm.).
4. Dom Aukcyjny jest zobowiązany do zbierania danych osobowych klientów dokonujących transakcji powyżej równowartości 15 000 euro zgodnie z ustawą z dnia 16 listopada 2000 r. o przeciwdziałaniu praniu pieniędzy oraz finansowaniu terroryzmu (Dz. U. z 2000 r. nr 116, poz. 1216 z późniejszymi zmianami).
5. Muzea rejestrowane mają prawo pierwokupu zabytków bezpośrednio na aukcji za kwotę wycyelowaną powiększoną o opłatę aukcyjną zgodnie z ustawą o muzeach z dnia 21 listopada 1996 r. (Dz. U. z 1997 r., nr 5, poz. 24, ze zm.).

1 JAN MATEJKO

(Kraków 1838 – Kraków 1893)

KSIĄŻĘ RADZIWIŁŁ RUDOBRODY, 1867

ołówkę, papier, 21 x 17,5 cm (w świetle passe-partout)

sygn. p.d.: JM. | 1867 r.p. [monogram wiązany]

l.d.: *Xiążę Radziwiłł Rudobrody | magnat polski czasy Batorowskie*

Na odwrocie, na tekturowym tzw. „zaplecku“ orzeczenie z potwierdzeniem autentyczności wydane przez dr. Kazimierza Buczkowskiego i dr. Edwarda Łepkowskiego w październiku 1950 roku; ponadto dwie nalepki domu aukcyjnego w Warszawie.

28 000 zł

estymacja: 30 000 – 50 000

Mikołaj Radziwiłł „Rudy“ (1512-1584) był synem kasztelana wileńskiego, hetmana wielkiego litewskiego Jerzego Radziwiłła. Znakomity dowódca wojskowy, opiekun Barbary Radziwiłłówny (drugiej małżonki króla Zygmunta Augusta), był zdecydowanym przeciwnikiem unii Litwy z Polską.

Romans i późniejszy potajemny ślub jego siostry Barbary z monarchą Zygmuntem Augustem znacząco wzmocnił pozycję Radziwiłłów w Wielkim Księstwie Litewskim, wywyższając ich ponad pozostałe rody. To zachwianie równowagi spotkało się z ogólnym oburzeniem wśród magnaterii, jednak przyczyniło się do podniesienia pozycji Litwy i przywrócenia Wilnu statusu realnej stolicy. Po bezpotomnej śmierci Barbary, król Zygmunt August, chcąc zapewnić ciągłość unii Polski z Litwą – wbrew sprzeciwom Mikołaja „Rudego“, który dążył do utrzymania względnej niezależności Litwy wobec Korony – doprowadził do podpisania Unii Lubelskiej (1569). Mikołaj Radziwiłł był jednym z nielicznych senatorów litewskich, którzy nie byli sygnatariuszami zawartego porozumienia.

W 1565 roku Mikołaj „Rudy“ został kanclerzem i wojewodą wileńskim, kilkakrotnie sprawował też urząd hetmański. Jego, prawie trzydziestoletnia, kariera wojskowa zaowocowała sukcesami armii litewskiej, w tym wspaniałym zwycięstwem odniesionym w czasie wojny siedmioletniej nad wojskami Iwana IV Groźnego w czasie bitwy pod Czaśnikami.

Stefan Batory również darzył Mikołaja „Rudego“ zaufaniem, a ten stał się jego wiernym sojusznikiem. Jako hetman drugiego króla elekcyjnego Rzeczypospolitej Obojga Narodów, rozbił siły rosyjskie pod Kiesią, a w czasie kolejnych kampanii wojny polsko-moskiewskiej zdobył Połock i Wielkie Łuki. W roku 1581, mimo podeszłego wieku, uczestniczył u boku monarchy w kampanii wielkołuckiej i oblężeniu Pskowa. Doprowadziwszy do wzrostu znaczenia rodu Radziwiłłów i uczynienia z niego najważniejszego domu magnackiego na Litwie, zakończył swoją karierę wojskową.



Wzrost 1,80 m. Ciężar ciała 75 kg.
Wiek 45 lat. Kolor włosów ciemny.

Wzrost 1,80 m.
Ciężar ciała 75 kg.



2 PIOTR MICHAŁOWSKI

(Kraków 1800 – Krzysztoforzyce / Krzyżtoporzyce 1855)

PUŁK STRZELCÓW KONNYCH KSIĘSTWA WARSZAWSKIEGO – SZKIC DWUSTRONNY

ołówek, papier, 24 x 21,4 cm

12 000 zł

estymacja: 13 000 – 20 000

Do najszlachetniejszych dzieł Piotra Michałowskiego należy *Defilada przed Napoleonem* (obecnie w zbiorach Muzeum Narodowego w Warszawie). Widzimy na nim odzianych w ciemnozielone mundury i brązowe bermyce strzelców konnych Księstwa Warszawskiego, galopujących przed obserwującym ich cesarzem. Być może oferowany szkic powstał w związku ze słynnym dziełem, a może – do innej, nieznannej dziś kompozycji.

Niewątpliwie motyw strzelców był dłużej obecny w twórczości artysty, zafascynowanego zarówno legendą napoleońską, jak i wdziękiem polskiej kawalerii.





3 PIOTR MICHAŁOWSKI

(Kraków 1800 – Krzysztoforzyce / Krzyżtoporzyce 1855)

NAPOLEON / SZKICE POSTACI, 1835-1837

SZKIC DWUSTRONNY

piórko, ołówek, papier, 22,2 x 39,4 cm

13 000 zł

estymacja: 16 000 – 25 000

Pochodzenie: krąg Rodziny artysty.



Obraz wystawiany:

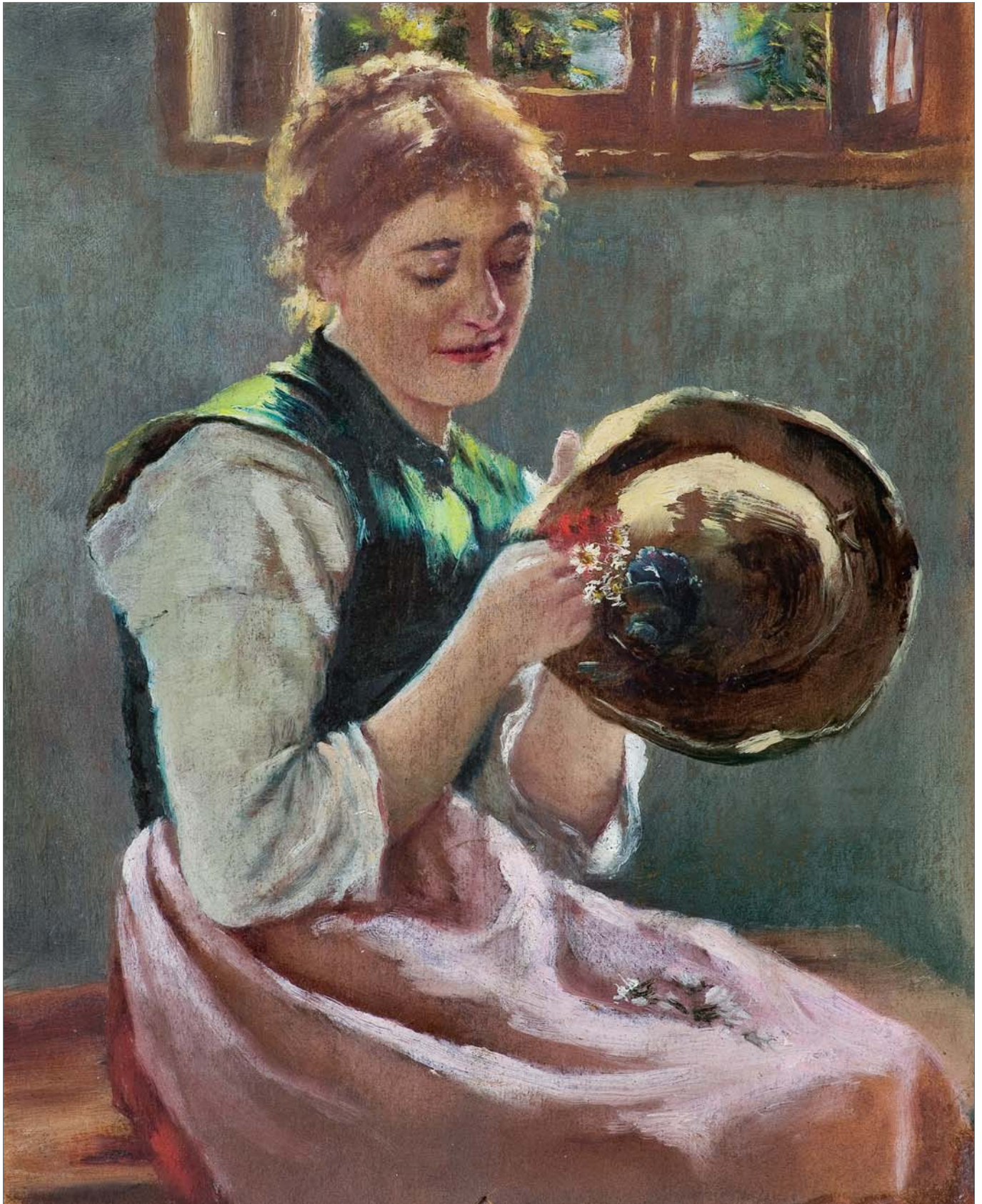
– *Zarys myśli: szkice rysunkowe i akwarele Piotra Michałowskiego z kolekcji prywatnej*, Muzeum Narodowe Ziemi Przemyskiej w Przemyślu, V – VII 2016.

Porównaj z:

– *Piotr Michałowski 1800-1855. Wystawa dzieł artysty w dwusetną rocznicę urodzin* [A. Zeńczak, B. Studzińska], MN w Krakowie 2000, nr kat. 89, 276, 277, il.

Silniej odsonił warsztat malarza i jego niespożytą pasję tworzenia, atakowania ołówkiem, pędzelkiem i piórkiem nie tylko często podejmowanego motywu konia i jeźdźca, lecz także i innej różnorodnej tematyki - pisał o pokazie szkiców Michałowskiego, Jerzy Sienkiewicz (cyt. za: Piotr Michałowski 1800-1855. Wystawa..., s. 58).

Prezentujące niezwykłą biegłość warsztatową i ekspresję artysty rysunki należą do najbardziej poszukiwanych przez kolekcjonerów dzieł. Analogiczne do oferowanej kompozycji, w partii centralnej z Napoleonem, znajdują się w zbiorach Muzeów Narodowych w Warszawie, Wrocławiu i Krakowie.





4 LEOKADIA ŁEMPICKA

(przed 1865 – Kijów 1913)

BRETONKA

olej, papier naklejony na papier, 20 x 16 cm
pod obrazem napis (ołówkiem): *Leokadia Łempicka*
Na odwrocie na tekturze zabezpieczającej (ołówkiem):
LEOKADIA ŁEMPICKA | <BRETONKA>

7 000 zł

estymacja: 10 000 – 15 000

5 JAN CZESŁAW MONIUSZKO

(Wilno 1853 – Warszawa 1908)

W KARCZMIE, 1897

olej, płótno, 52,6 x 78 cm
sygn. na środku wzdłuż dolnej krawędzi:
J. Moniuszko | A. D 1897

25 000 zł

estymacja: 30 000 – 50 000





6 HENRYK PILLATI

(Warszawa 1832 - Warszawa 1894)

POWRÓT LISOWCZYKÓW, 1868

olej, płótno 57,5 x 46,8 cm

sygn. p.d.: *H Pillati 1868*

Na odwr. wzdłuż g. krawędzi (ołówkiem): [...] *biblioteki*;
na g. listwie krosna fragment nalepki (druk, *tusz*, *kredka*):
[DOM SZTUKI (HOT)]TEL DES VENTES | [Warszawa,]
Chmielna 5 | [Nr inw. ...]19 | [...] K. 42; ponadto na lewej
listwie krosna serbska pieczęć wywozowa.

50 000 zł

estymacja: 60 000 – 70 000

7 JAN CZESŁAW MONIUSZKO

(Wilno 1853 – Warszawa 1908)

SCENA W KARCZMIE

olej, płótno dublowane, 42,8 x 63 cm

sygn. na środku wzdłuż d. krawędzi: *J. Moniuszko* | 1[...]

Na odwrocie (czarną kredką): *N 3/50*; na dolnej listwie
krosna (czarną kredką): 20 [w kółku]; z prawej (długopi-
sem): *JAN CZESŁAW MONIUSZKO* | *ur. 1853 – 1908 zm.*

18 000 zł

estymacja: 25 000 – 40 000



8 CZESŁAW WASILEWSKI

(ok. 1875 – Warszawa/Łódź 1946/47?)

PRZED ZAJAZDEM

olej, płótno, 77 x 98,2 cm

sygn. p.d.: Zygmuntowicz

12 000 zł

estymacja: 15 000 – 25 000



9 RYSZARD OKNIŃSKI

(Śniadowo 1848 – Kolczyn 1925)

TARG W MAŁYM MIASTECZKU, ok. 1880

olej, płótno, 63,5 x 105,3 cm

sygn. p.d.: R. OKNIŃSKI

Na odwrocie nalepka wystawy w warszawskim Towarzystwie Zachęty Sztuk Pięknych (stempel, druk, *atrament*): 8473 Autor: *Okniński Ryszard* | *Jarmark w małym miasteczku* | Cena 200 – data nadesł. 20 X 192[?]; na ramie nalepki aukcyjne Agra-Art z 1996 i 2020 r.

60 000 zł

estymacja: 70 000 – 90 000

Targ w małym miasteczku to stosunkowo wczesne dzieło artysty, w swoim realistycznym przedstawieniu ubogiego, ale pełnego życia polskiego miasteczka, noszące wyraźne znamiona „szkoły monachijskiej“.

Obraz wystawiany:

– *Wystawa pośmiertna prac ś.p. Ryszarda Oknińskiego*, [w]: Przewodnik nr XV po wystawie TZSP, Warszawa 1926, s. 14, nr 144;

– *Polska i jej lud w malarstwie wiek XIX i XX*, Przewodnik 95 TZSP, Warszawa 1934, s. 23, nr 144.

10 ZYGMUNT AJDUKIEWICZ

(Witkowice pod Tarnobrzegiem 1861 – Wiedeń 1917)

POWRÓT Z POLOWANIA, ok. 1885

olej, płótno, 53,5 x 84 cm

sygn. l.d.: *Zygmunt Ajdukiewicz*

270 000 zł

estymacja: 300 000 – 400 000

Powrót z polowania należy do efektownych, bardzo dekoracyjnych dzieł Zygmunta Ajdukiewicza z wczesnego okresu twórczości. Zarówno sposób malowania, jak i tematyka obrazu wskazują na lata spędzone przez artystę w Monachium. W scenie tej pobrzmiewają echa twórczości Alfreda Wierusza-Kowalskiego, niezwykle popularnego w bawarskiej stolicy, rodaka. Jego – cieszące się ogromnym zainteresowaniem kolekcjonerów i marchandów – zimowe sanny, napady wilków ukazane w rozległym pejzażu, czy ciche zimowe nokturny, nie mogły pozostać bez wpływu na młodego Ajdukiewicza u progu jego kariery malarskiej. Prezentowana scena odwołuje się do popularnego w twórczości Wierusza motywu powrotu z polowania.

W prezentowanym obrazie widać rękę dojrzałego artysty, świadomego swojego talentu i umiejętności. Obraz namalowany jest pewnie, z zachowaniem dużej pieczołowitości w oddaniu najdrobniejszych szczegółów. Oprócz dbałości o realia uderzająca jest doskonała charakterystyka postaci woźnicy, rozpędzonych psów i konia, świetnie uchwyconych w ruchu. Spod kopyt rozpędzonego rumaka ulatują grudy śniegu, którego biała powłoka zaczyna szarzeć w zapadającym zmierzchu. Ukazanie konia w pełnym galopie, z rozwianą grzywą i oderwanymi od ziemi kopytami, oraz dotrzymujących mu kroku psów, nadaje całej scenie dynamiki. Kontrastem dla ich pośpiechu jest leniwie zachodzące słońce, częściowo zanurzone w chmurach, które rozlało na niebie paletę ciepłych różowych barw. Wszystko to daje niezwykle interesujący efekt zawieszenia akcji.

Ajdukiewicz wyeksponował i znakomicie uchwycił detale sceny rozgrywającej się na pierwszym planie. Na wyściełanych słomą saniach widzimy mężczyznę w futrzanej czapce i skórzanych rękawiczkach w towarzystwie dwóch, leżących obok, psów myśliwskich. Zarówno dekoracyjne zapięcie płaszcza, jak i bat powiewające od pędu powietrza są drobnymi elementami współtworzącymi dynamikę całej kompozycji. W uszach widza pobrzmiewa dźwięk dzwonek zawieszonych na końskiej szyki, którym akompaniuje tętent kopyt. Wszystko to zdradza mistrzowską rękę Zygmunta Ajdukiewicza.





11 JACEK MALCZEWSKI

(Radom 1854 – Kraków 1929)

MĘŻCZYŻNA W KAPELUSZU, 1872

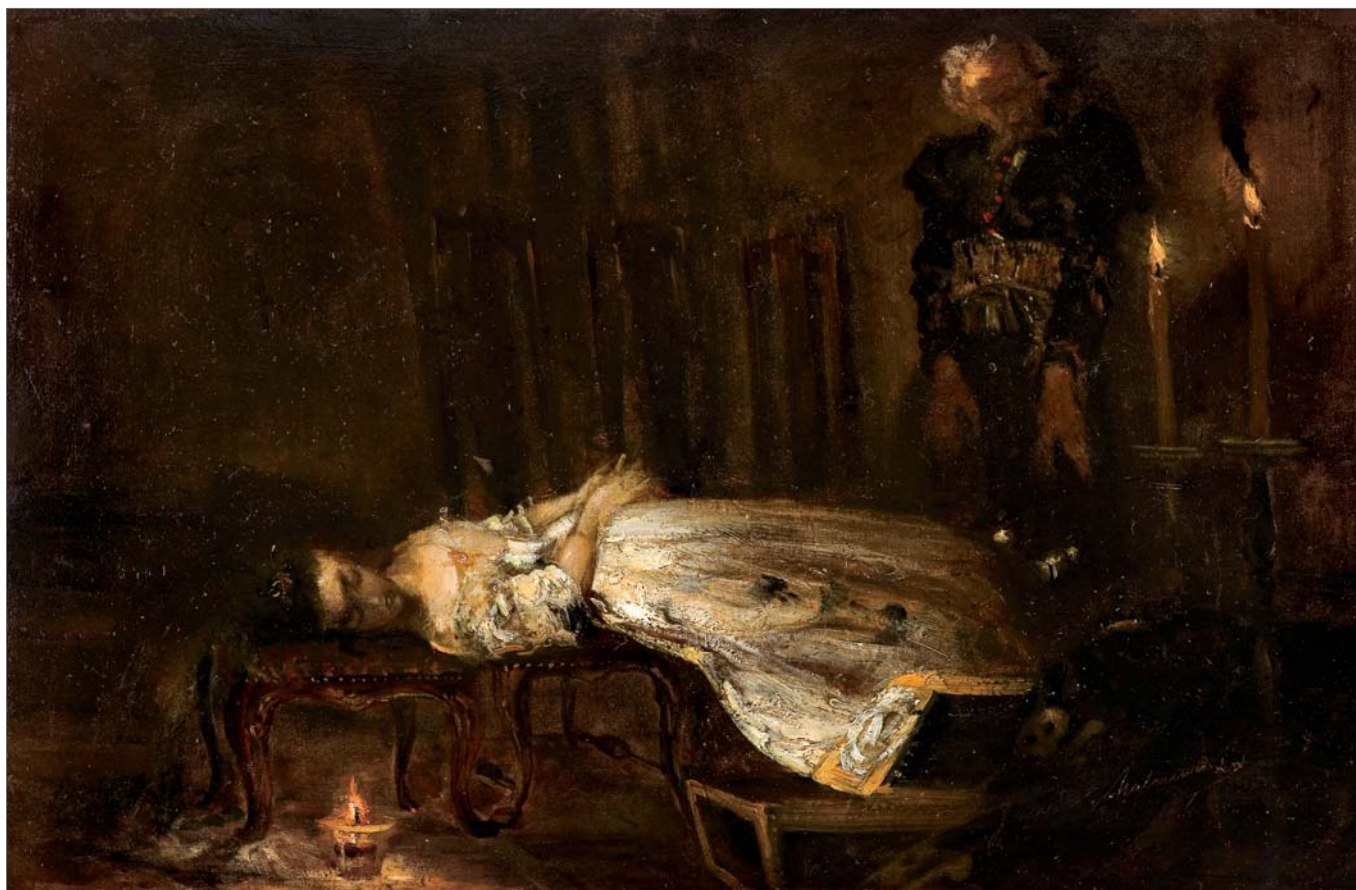
tusz, piórko, papier, 16 x 9,7 cm
p.d. ołówkiem: 108.

Do dzieła jest załączona opinia Adama Konopackiego z grudnia 2004 roku.

7 000 zł

estymacja: 8 000 – 15 000

Rysunek pochodzi z liczącego 132 karty szkicownika Jacka Malczewskiego, opatrzonego na wklejce „tytułowej“ najpewniej autorskim tytułem XXXII. Na tej stronie, podobnie jak na ostatniej – umieszczono stempel: ZE ZBIORÓW MARJI MALCZEWSKIEJ z herbem rodzowym. Szkicownik pochodzi z okresu nauki artysty w krakowskim Gimnazjum św. Jacka (1871-1873). Jak stwierdza Adam Konopacki: *Wysoki numer szkicownika świadczy o niebywałym zapale rysowania, jakim odznaczał się naówczas osiemnastoletni Jacek Malczewski. Szkicownik XXXII zawiera [...] szkice postaci chłopów, wieśniaczek, Żydów, wiejskich dziadów i zaprzęgów, zwierząt, wiejskiej zabudowy, wewnątrz kościołów. Większość rysunków została wykonana ołówkiem, zaledwie 9 z nich – piórkiem i tuszem.*



12 JACEK MALCZEWSKI

(Radom 1854 – Kraków 1929)

ŚMIERĆ AMELII, ok. 1877

olej, papier naklejony na tekturę, 35,6 x 54 cm
sygn. (drapana) p.d.: *Jacek Malczewski*

50 000 zł

estymacja: 60 000 – 120 000

Jesienią 1876 roku Jacek Malczewski porzucił pracownię mistrza Matejki i z jego błogosławieństwem wyjechał na studia do Paryża. Nad Sekwaną miał doskonalić warsztat i poszukiwać swojej drogi twórczej. Okazało się, że bie-

żące trendy w zachodniej sztuce nie w pełni odpowiadały młodemu malarzowi. Impresjonizm uważał za dziwaczny, akademizm natomiast dusił go swoim historyzmem. Rozczarowany i stęskniony za ojczyzną, rozpoczął prace nad obrazami ilustrującymi dzieła Juliusza Słowackiego. *Śmierć Amelii* pochodzi właśnie z tego okresu i przedstawia scenę z finałowego aktu dramatu wieszcząca pt. *Mazepa*. Namalowany pod wyraźnym wpływem Matejki obraz utrzymany jest w charakterystycznej dla wczesnego okresu twórczości Malczewskiego, ciemnej tonacji. Zdominowany przez brzozy, szarości i ugry, tworzące nostalgiczny nastrój, uduchawiony został delikatnym światłem świec. Obraz jest również zapowiedzią pierwszych kompozycji przedstawiających *Śmierć Ellenai*.



13 JULIUSZ KOSSAK

(Wiśnicz 1824 – Kraków 1899)

LUZAK, 1874

akwarela, karton 35 x 44,5 cm (w świetle passe-partout)
sygn. l.d.: JKossak | 1874 (inicjały wiązane)

70 000 zł

estymacja: 90 000 – 150 000

Motyw jeźdźca prowadzącego osiodłanego konia, powtarzany przez lata wielokrotnie, w różnych układach kompozycyjnych, był dla artysty okazją do zaprezentowania szlacheckiego rumaka w pełnej krasie. Mężczyzna prowa-

dzący araba, zawsze białego, sam jechał na wierzchowcu ciemnej maści. Luzak w bogatym rzędzie podprowadzany był dla dygnitarza pod linię boju lub jako koń zapasowy po utracie poprzedniego. Są to zawsze sceny statyczne i pełne dostojności. Piękny, biały arab w złożonym rzędzie uchwycony jest w pełnej gracji i lekkości pozycji z wygiętą, łabędzią szyją. Artysta znakomicie uchwycił wszystkie modelowe dla tej rasy cechy – niewielką, nieco wydłużoną głowę, silnie umięśnione, smukłe kończyny oraz wysoko osadzony i charakterystycznie uniesiony ogon.

Obraz opisany i reprodukowany w:

– H. Stępień, *Artyści polscy w środowisku monachijskim w latach 1856-1914*, PWN, Warszawa 2003, s. 180, il. 48.



14 WOJCIECH KOSSAK

(Paryż 1856 – Kraków 1942)

NA RATUNEK, 1896

akwarela, gwasz, tabędzia skórka
24 x 70,4 cm (w św. passe-partout w kształcie wachlarza)
sygn. p.d.: *A mademoiselle Lilly Wanamaker* |
Albert de Kossak | *Berlin 1896*

70 000 zł

estymacja: 80 000 – 120 000

Akwarela nosi dedykację dla najmłodszej córki Johna Wanamakera, amerykańskiego kupca i założyciela pierwszego w Filadelfii domu towarowego. Wanamaker otworzył swój pierwszy sklep w 1861 w sąsiedztwie domu prezydenta George'a Washingtona. Był zapalonym kolekcjonerem sztuki i antyków. Do Muzeum Archeologii i Antropologii Uniwersytetu w Pensylwanii przekazał kilka darowizn, wśród których znalazła się kolekcja brązowych reprodukcji artefaktów odkrytych w ruinach Pompejów i Herkulanum.

Początkowo wachlarze pełniły funkcję użytkową. Były częścią kobiecej garderoby uzupełniającą wytworne suknie. Noszono je do teatrów, na bale lub w czasie spotkań towarzyskich. Ważna była precyzja wykonania malunku, a ich dekoracje musiały być neutralne i adekwatne do sytuacji. Malowano na nich wyidealizowane scenki rodzajowe lub historyczne. Dopiero w połowie lat osiemdziesiątych XIX wieku artyści pozwolili sobie na swobodniejsze, czasem wręcz impastowe, dekorowanie wachlarzy. Modne wachlarze płytkowe i plisowane, malowane przez znanych artystów-malarzy, w drugiej połowie XIX wieku zaczęły tracić swą rolę użytkową na rzecz funkcji czysto estetycznej, pamiątkarskiej i kolekcjonerskiej: zamiast służyć jako modniarski dodatek, zdobiły ściany salonu lub były umieszczane w serwantkach, stanowiąc dumę właścicieli, podobnie jak inne dzieła sztuki (cyt. za: J. Różańska, *Polski wachlarz malowany 1850-1914*, Warszawa 2006, s. 7). Takich malowanych wachlarzy często nie plisowano ani nie napinano na stelaż; oprawione w passe-partout i ramy od początku pełniły rolę obrazów.

15 JULIUSZ KOSSAK

(Wiśnicz 1824 – Kraków 1899)

PORTRET MAŁEJ KSIĘŻNICZKI, 1885

akwarela, karton, 50,7 x 41 cm

sygn. p.d.: *Juliusz Kossak* | 1885

50 000 zł

estymacja: 60 000 – 120 000

Herb „Trąby“ widoczny na czapraku sugeruje, że portret przedstawia małą księżniczkę z rodziny Radziwiłłów. Juliusz Kossak zyskał sławę, między innymi dzięki tak znakomitym reprezentacyjnym portretom konnymi. Malowane przez niego wizerunki jeźdźców cechowały przede wszystkim majestatyczne rumaki o znakomicie wymodelowanych i upozowanych sylwetkach oraz wysmakowana kolorystyka. Doskonała znajomość budowy i ruchu konia, które Kossak studiował w paryskich ujeżdżalniach, pozwalały mu na wirtuozerskie przedstawienie wierzchowców. W prezentowanej akwareli wzrok przyciąga wyraziście potraktowany pierwszy plan. Widzimy ujętego w perspektywicznym skrócie, statycznie ustawionego kucyka, na którego grzbiecie bezpiecznie siedzi mała, około dwuletnia, księżniczka Radziwiłłówna. Tło artysta potraktował malarsko, wykorzystując w pełni możliwości, jakie daje technika akwareli. Przejrzystościami i rozplływem farby wprawnie ukształtował delikatne obłoki na błękitnym niebie, podkreślając tym samym sielskość całej sceny. Kompozycję utrzymał w charakterystycznej dla portretowych przedstawień gamie brązów, bieli, błękitów i zieleni.

Obraz reprodukowany w:

– K. Olszański, *Juliusz Kossak*, Kraków 2000, s. 276,
nr 539 [*Dziewczynka na kucu na tle zamku*].





16 TADEUSZ RYBKOWSKI

(Kielce 1848 – Lwów 1926)

POLOWANIE NA WILKI, 1896

akwarela, papier, 21,8 x 31,3 cm

sygn. l.d.: *Tadeusz Rybkowski* | *Paryż 1896*

7 000 zł

estymacja: 10 000 – 20 000

Porównaj z:

- T. Rybkowski, *Polowanie na wilki*, 1887 – reprodukowany przez Lichtdruck von Eduard Türk, Wien
<https://www.pbc.rzeszow.pl/dlibra/show-content/publication/edition/5969?id=5969>



17 TADEUSZ RYBKOWSKI

(Kielce 1848 – Lwów 1926)

KARNAWAŁOWY KULIG, 1885

olej, deska mahoniowa, 26 x 39,5 cm
sygn. l.d.: *Tadeusz Rybkowski | Wien 1885..*

Na odwr. centralnie pieczęć wiedeńskiego składu przyborów malarskich J. v. Meiller; l.g. nr (oł.): 6 [w kółku]; ponadto na ramie p.g. nalepka z opisem obrazu (tuszą): *Fa[...] | in Russisch Polen | gemalt von Thaddeuss | Rybkowski*; l.d. nalepki domu aukcyjnego w Wiedniu.

45 000 zł

estymacja: 50 000 – 80 000

Porównaj z:

– „Die Gartenlaube“, Lipsk 1891, zeszyt 6., s. 99-100, il. s. 96-97 ([https://commons.wikimedia.org/wiki/File:Die_Gartenlaube_\(1891\)_b_096.jpg](https://commons.wikimedia.org/wiki/File:Die_Gartenlaube_(1891)_b_096.jpg)).

W ilustrowanym czasopiśmie „Die Gartenlaube“ w 1891 roku znalazła się drzeworytnicza reprodukcja późniejszej wersji *Karnawałowego kuligu*, pędzla Tadeusza Rybkowskiego. Posłużyła ona jako ilustracja krótkiego artykułu przybliżającego czytelnikom, zamierający już wówczas, zwyczaj organizowania kuligów w czasie ostateków. Polskim zwyczajem na zakończenie karnawału było organizowanie, przez najbogatszego w okolicy właściciela ziemskiego, kuligu. Ziemianin szukał dwóch przystojnych młodzieńców, którzy byli również dobrymi jeźdźcami, zlecał im wynajęcie zespołu muzyków, którzy wesoło przygrywali w pierwszych saniach. Następnie kulig rozpoczynał swą wesołą jazdę od domu do domu zbierając gości i uczując. W ten sposób kulig się rozrastał, często do czterdziestu, pięćdziesięciu sań. Dwaj stewardzi jadącymi przed muzycznymi saniami pilnowali, by wesoła jazda nie opuściła majątku ziemianina. Najpiękniejsza para w towarzystwie ogłaszana była młodą parą i zaba-wa przeradzała się niejako w ich wesele. Panna młoda z panem młodym odgrywali najbardziej wyróżniającą się rolę. W końcu kawalkada wjeżdża do posiadłości bogacza, gdzie zaczynała się prawdziwa karnawałowa zabawa, która trwała do Środy Popielcowej.

18 IZYDORA MIKULSKA

(Paryż 1845 – po 1900)

PORTRET DAMY, 1876

olej, płótno, 92,7 x 72,8 cm

sygn. l.d.: *I Mikulska | 1876*

Na odwrocie na górnej listwie krosna nalepka (tuszem): 4976 | [...] LENOIR | [...]

20 000 zł

estymacja: 30 000 – 60 000

Obraz zapewne jest tożsamy z dziełem prezentowanym przez artystkę na paryskim Salonie w maju 1876 roku. Pod pozycją 1471 wystawiany był *Portret Pani E. G. de R...*, który tak opisywano w „Bibliotece Warszawskiej“, piśmie poświęconym naukom, sztukom i przemysłowi:

[...] *panna Izydora Mikulska, wystawiła portret młodej kobiety. Z prawdziwą przyjemnością śledzimy od lat dwóch postęp rodzczki naszej w sztuce. Wykonany przez nią portret odznacza się wśród innych piękną karnacją i blaskiem życia, tryskającym z wielkich ciemnobłękitnych oczu; włosy płowe lekko wiją się po nad czołem. Czarna jedwabna suknia wybornie odbija, na ciepłobrunatnem tle obrazu; podnoszą jej efekt białe koronki spadające na delikatną rękę, starannie wymodelowaną.*

Isidorine-Emilie Mikulska była francuską malarką polskiego pochodzenia. Jej ojciec, powstaniec listopadowy Józef Gustaw Mikulski, wyemigrował do Francji w 1831 roku. Był jednym ze współzałożycieli Towarzystwa Litewskiego i Ziem Ruskich oraz członkiem Komitetu Narodowego Polskiego oraz Koła Polskiego w Paryżu.

W katalogach Salonów Paryskich oraz w prasie polskiej i francuskiej Mikulska figuruje jako uczennica Leona Cognieta i Charlesa Chaplina. Wystawiała na Salonach w latach 1868-1878, zbierając głównie pochwalne recenzje. Odznaczała się dużym talentem, a jej dzieła cechował niezwykły realizm. Co najmniej od 1875 prowadziła własną szkołę malarską przy rue de Clichy 64 – gdzie mieszkała, przynajmniej od 1869 roku. Jej uczennice wystawiały prace na Salonie (akwarele, obrazy olejne i malowidła na fajansie). Także jej matka wystawiała kilka razy swoje prace na Salonie. Od 1870 roku była członkiem L'Association des Artistes. W 1900 roku, w kilka miesięcy po śmierci matki, poślubiła w Paryżu młodszego o 3 lata Louisa-Paula Cressina. Jednym ze świadków był Franciszek Sapięha, kawaler Legii Honorowej i fabrykant. Poza salonami, na początku swojej kariery wystawiała obrazy na wystawach grupowych w takich miastach, jak Havre (1870), Nevers (1873), Rouen (1874). Swoje dzieła zaprezentowała również na Wystawie Nauk Antropologicznych, zorganizowanej głównie przez Polaków w ramach Wystawy Światowej w Paryżu, oraz na wystawie rysunków i grafik w galerii Durand-Ruel w 1876. Brała także udział w działalności charytatywnej, ofiarowując swoje obrazy na aukcje. Związana była także z polską szkołą w Batignolles.

Bibliografia:

– *Explication des ouvrages de peinture, sculpture, architecture, gravure et lithographie des artistes vivants, exposés au Palais des Champs-Élysées le 1er mai 1876*, Paryż 1876, s. 183, nr 1471 [*Portrait de Mme E.G. de R...*];

– *Biblioteka Warszawska Pismo poświęcone naukom, sztukom i przemysłowi*, Warszawa 1876, tom 3, s. 146.



19 LUDWIK DE LAVEAUX

(Jaronowice 1868 – Paryż 1894)

PARYŻ NOCĄ, ok. 1892

olej, tektura, 24,1 x 40,6 cm

sygn. p.d.: *Louis de Laveaux*

80 000 zł

estymacja: 90 000 – 150 000

Paryż nocą przedstawia ruchliwą ulicę, która mimo późnej pory przepelniona jest mocnymi, rozwibrowanymi kolorami. Malowany w typowy dla de Laveaux sposób – śmiało, acz delikatnymi pociągnięciami pędzla, z miejscami mocno impastowymi. W pejzażu tym uwagę malarza przykuły przede wszystkim światła ulicznych latarni i sklepowych witryn, które rozświetlają scenę z nocnego życia wielkiego, tłoczego miasta. Od 1892 roku artysta odszedł od przepelnionych powietrzem i światłem, widoków francuskiej stolicy. Pod wpływem przyjaciela – Aleksandra Gierymskiego – uległ fascynacji nocnym miastem. Jak pisała Aleksandra Melbechowska-Luty:

Lata spędzone w Paryżu były czasem „wybuchu” szczególnej pasji, jaka ogarnęła Ludwika de Laveaux. Coraz częściej nurtowało go pragnienie rozwiązania malarskich problemów nokturnu, uchwycenia i odtwarzania swoistych cech krajobrazu oglądanego nocą, zapasów blasku gasnącego dnia lub sztucznego światła latarni z głęboką ciemnością okrywającą miasto. Te same zagadnienia pociągały wówczas Aleksandra Gierymskiego, który poważniej zajął się nokturnami na przełomie lat osiemdziesiątych i dziewięćdziesiątych. Ten rodzaj malarstwa sprawiał artystom niemałe trudności, bowiem obraz miasta widzianego w nocy ma osobliwy wyraz plastyczny. Sztuczne światło, które kładzie się na ścianach budynków, jest światłem odbitym; na dalszych planach noc unicestwia wyrazistość kształtów, zamazuje kontury budowli, a czasem spłaszcza i fałszuje perspektywę. [...] Nokturny malowane w Paryżu były szczytowym osiągnięciem siły twórczej Ludwika de Laveaux. To w nich wyraził najpełniej swoje pasje, indywidualność, oryginalność i nowatorstwo, pokazał jak bardzo jest „samoistny” i wolny.

W latach 1892-1893 powstały takie dzieła jak *Plac Opery w Paryżu* (MNW), *Ulica paryska w nocy* (MSŁ), czy *Moulin Rouge nocą* (MNP), zdobiące polskie kolekcje muzealne. *Plac Opery w Paryżu* wykazuje silny wpływ malarstwa Gierymskiego, jednak nasz obraz, tak jak i *Moulin Rouge nocą*, jest znakomitym przykładem wypracowanego, indywidualnego i bardziej swobodnego stylu de Laveaux. Obraz pochodzi z brytyjskiej prywatnej kolekcji, z której został zakupiony przez obecnego właściciela. De Laveaux kilkakrotnie w latach 1890-1893 był w Anglii, gdzie swoimi obrazami obdarowywał goszczących go przyjaciół. Wiele z jego dzieł zostało zakupionych przez obywateli Francji, Anglii a nawet Ameryki co spowodowało duże rozproszenie dorobku artysty.

Obrazy de Laveaux stanowią niezwykle rzadkość na rynku aukcyjnym, dlatego pojawienie się tego dzieła jest dużą gratką dla kolekcjonerów i wielbicieli sztuki.

Bibliografia:

– „*Mus mnie woła...*”, *Ludwik de Laveaux (1868-1894)*,
kat. wystawy, Muzeum Narodowe w Krakowie, 2005.







20 BULIERA Z HERBEM, 3. ćw. XIX w.

Francja, Paryż, Maison Odier

srebro odlewane, cyzelowane

wys. 33,5 cm, waga: 2.661 g

cechowane: głowa Minerwy, lampka oliwna, nad nią O w rombie | ODIOT A PARIS | 3172 - cecha złotnika

13 000 zł

estymacja: 15 000 – 25 000

21 TACA Z HERBEM CIOŁEK, przed 1826

Rosja, Petersburg, Friedrich Joseph Kolb

srebro walcowane, odlewane, cyzelowane, 71 x 45,5 cm
cechowana: skrzyżowane kotwice i berło nad datą 1815 – cecha miejska, А.Я – cecha probierza Aleksandra Ilicza Jaszinkowa (czynny 1795-1826), Kolb – cecha złotnika

25 000 zł

estymacja: 30 000 – 40 000

Friedrich Joseph Kolb – jeden z najbardziej znanych złotników działających w Petersburgu. Urodził się w Würzburgu, przybył do Petersburga w 1793 roku. Terminował u Christopa Friedricha von Mertz, w 1806 został mistrzem. Posiadał tytuł dostawcy dworu cesarskiego. Działał do roku 1826.



22 PARA SOLNICZEK, 4. ćw. XIX w.

Francja, Paryż

srebro, cyzelowane, złocone, 6 x 9 x 7,5 cm, waga: 276 g
cechowane: głowa Minerywy, *MERITE*, C.M. w rombie –
cecha złotnika

3 000 zł

estymacja: 5 000 – 10 000

23 PARA KANDELABRÓW W STYLU LUDWIKA XVI, Bracia Łopieńscy, 1909

brąz odlewany, złocony, cyzelowany, wys. 63 cm
sygn.: *BR. ŁOPIEŃSCY | WARSZAWA*

22 000 zł

estymacja: 25 000 – 40 000

Proweniencja:

Przed 1939 kolekcja prof. Wacława Błażeja Orłowskiego (1868-1949) w Wilnie (załączony rachunek firmy Br. Łopieńscy z dn. 12 XI 1909 r.).

Po 1949 zbiory spadkobierców kolekcjonera, Polska.

Kandelabr w formie odzianej w antykizujące szaty kobiety, trzymającej bukiet kwiatów – to jeden z najbardziej znanych projektów Etienne-Maurice Falconeta (1713-1791), słynnego rzeźbiarza i projektanta. Projekt ten był reali-

zowany w kilku wariantach przez europejskie wytwórnie brązów, stąd znalazł się również w ofercie Braci Łopieńskich, słynnych na całym świecie warszawskich brzoźników. Odznaczająca się znakomitą jakością odlewu oraz opracowania cyzelerskiego i złocenia luksusowa para kandelabrow została wykonana na zamówienie prof. Wacława Orłowskiego, znanego lekarza i bakteriologa, badacza wścieklizny.

Brązy przez cały wiek XIX oraz do czasu II wojny światowej zdobiły wytworne wnętrza, świadcząc o pozycji i prestiżu ich właściciela. Do dziś na światowym rynku sztuki należą do najbardziej poszukiwanych przez kolekcjonerów dzieł rzemiosła artystycznego. Najwyższą ceną oni wyroby Łopieńskich z okresu największego rozkwitu firmy, który trwał do wybuchu II wojny światowej. Ze względu na jakość wykonania, czas powstania oraz udokumentowaną znakomitą proveniencję oferowana para kandelabrow posiada szczególną wartość kolekcjonerską oraz muzealną.





24 JOSEPH CARL BERTHOLD PÜTTNER

(Planá/Böhmen 1821 – Vöslau 1881)

JEZIORO WŚRÓD SKAŁ, 1867

olej, deska, 19,3 x 31,6 cm

sygn. p.d.: *J.C.B. Püttner 1867*

Na odwr. wzdłuż górnej krawędzi (ołówkiem): *No 5 [...]* | *J.C.B. Püttner | 1863 r.*; p.d. nalepka (długopis): *Puttner Josef Karl Berthold (1821-1881) | (Austria)*; ponadto na górnej listwie ramy nalepka aukcyjna Agra-Art z 2000 r.

9 000 zł

estymacja: 10 000 – 15 000



25 HEINRICH HILLER

(Berlin 1846 – Berlin 1912)

KÖNIGSEE

olej, płótno, 62,8 x 99,8 cm

sygn. l.d.: *H. Hiller*

Na krosnach napis (czarnym markerem): *Heinrich Hiller.*
– *Berlin.*; ponadto na górnej listwie ramy nalepka aukcyj-
na Agra-Art z 1999 r.

26 000 zł

estymacja: 30 000 – 40 000



26 HANS JOHANN WAGNER

(1866 – 1940)

NABRZEŻE PORTOWE W HOLANDII

olej, płótno, 74 x 100,5 cm

sygn. p.d.: *J. Wagner*

6 000 zł

estymacja: 8 000 – 15 000

27 FRANS DE BEUL

(Dendermonde 1849 – Schaarbeek 1919)

BAŃKI MYDLANE, 1867

olej, deska, 54,4 x 39,7 cm

sygn. p.d.: *Fr. de [B]eul 1867*

5 000 zł

estymacja: 6 000 – 10 000







28 HENRYK KOSSOWSKI II

(Kraków 1855 – 1921)

PŁATNERZ

brąz odlewany, złożony, wys. całk. 65 cm

sygn. na boku podstawy: *HKossowski*

Na cokole przy figurze znak: SIOT-DECAUVILLE
FONDEUR PARIS, na podstawie z tyłu wybity nr: 5176.

Stan zachowania: naprawiana szpada, dorabiany element
zwieńczający kolumnę.

4 000 zł

estymacja: 5 000 – 8 000

Literatura:

– Harold Berman, *Bronzes: Sculptors and Founders*, t. II,
wyd. ABAGE Publishers, 1974, s. 379.

Datowana na rok 1890 kompozycja *L'Armurier* jest jed-
nym z najbardziej znanych dzieł Henryka Kossowskiego,
rzeźbiarza czynnego w latach 1880-1915.

29 WALTER HEIMIG

(Wesel 1880 – Bad Ems 1955)

BAL

olej, sklejka, 30,2 x 40 cm

sygn. l.d: *W. Heimig*

Na odwrocie napis atramentem: *Griggen...*

Z tyłu, na ramie drukowana nalepka: KUNSTHANDLUNG |
UND VERGOLDEREI | AUGUST GENNER & CO | GEGR.
1883 | DUISBURG

♣ 13 000 zł

estymacja: 15 000 – 18 000



Peter Kraemer. München



30 PETER KRAEMER

(Philadelphia 1857 – Dießen am Ammersee 1936)

MYŚLIWY

gwasz, akwarela, ołówek, papier, 24,5 x 20,7 cm
sygn. l.d.: *Peter Kraemer Munchen*
na górnej listwie ramy dwukrotnie napis ołówkiem:
Popperhoff Essen 11-1

2 000 zł

estymacja: 3 000 – 6 000

31 ERNST ADOLF MEISSNER

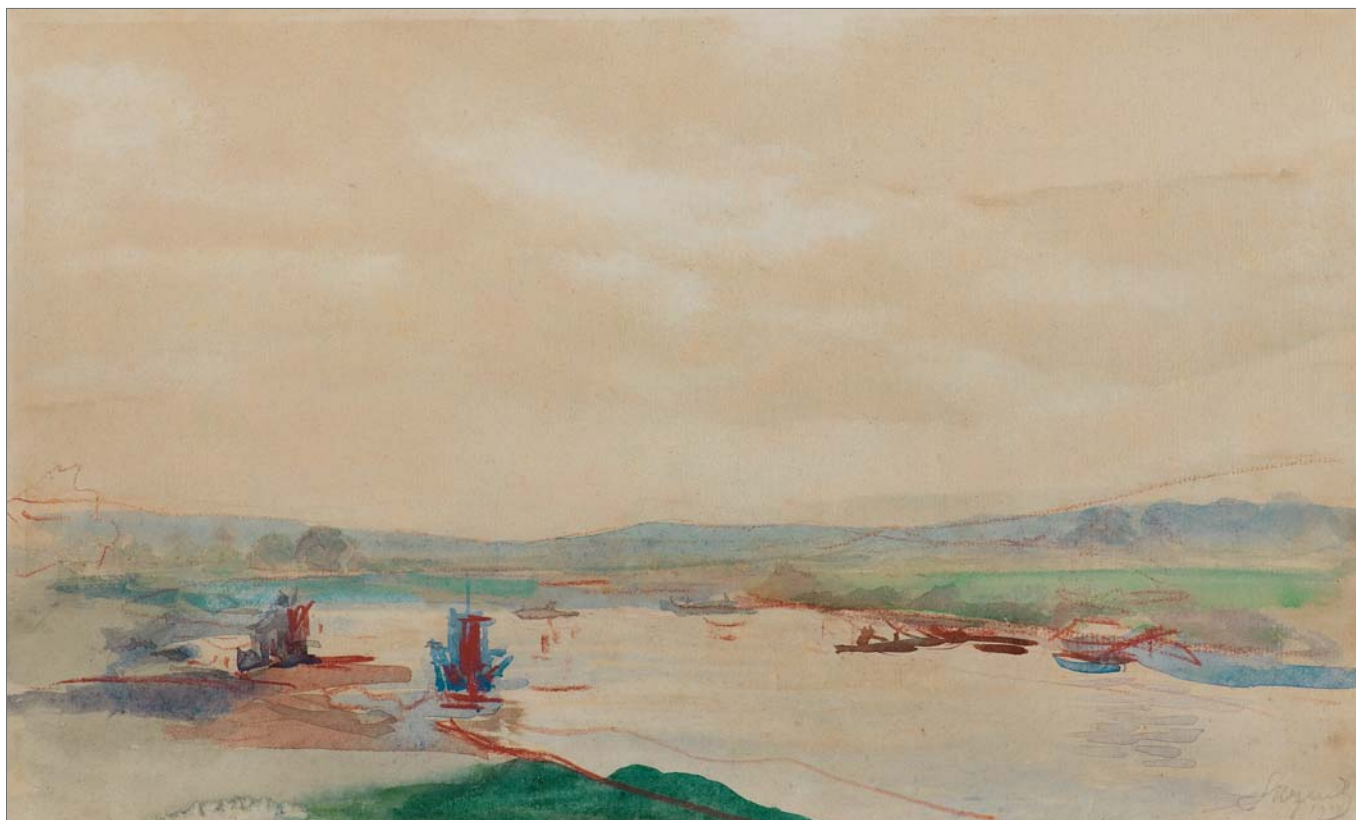
(Drezno 1837 – Monachium 1902)

PASTERZ

olej, płótno, 64,5 x 101 cm
sygn. p.d.: *Ernst Meissner | Munchen*
Na bieżymie drukowana nalepka (druk, *dlugopis*): CLINTON E. SHILLING | Restorer of Paintings | SMILLINGTON, *** PENNA. | Cleaned Nov. 1951 | Relined | Restored Nov. 1951 | Varnished Nov. 1951 | Damar Varnish; Use Gum Spirits Turps For Stripping.
Obok częściowo zdarta, wypłowiata nalepka Gebrüder Wetsch, firmy transportowej z Monachium, naklejona na inną wypłowiata nalepkę.

12 000 zł

estymacja: 14 000 – 20 000



32 LEON WYCZÓŁKOWSKI

(Huta Miastkowska k. Siedlec 1852 – Warszawa 1936)

ŁODZIE NA RZECE, 1914

akwarela, kreda, papier żeberkowy podklejony na papier
23,5 x 38 cm

sygn. p.d.: *L Wyczół* | 1914 [inicjały wiązane]

Na odwr. na tzw. „zaplecku” nalepka domu aukcyjnego
w Warszawie.

20 000 zł

estymacja: 25 000 – 40 000

33 JULIAN FAŁAT

(Tuligłowy [okręg lwowski] 1853 – Bystra k. Bielska 1929)

PRZED SZAŁASEM, 1881

akwarela, gwasz, papier z filigranem: J WHATMAN |
TURKEY MILL | 1855, 67,3 x 49,3 cm

sygn. l.d.: *Fałat* | 81

Na odwrocie na górnej listwie ramy fragment nalepki
Wystawy Rolno-Przemysłowej w Warszawie.

80 000 zł

estymacja: 90 000 – 120 000

Od około 1880 r. w malarstwie Fałata widoczne są tematy silnie związane z jego dzieciństwem. Artysta, wychowany wśród chłopów, im właśnie poświęcał swoją uwagę. Malował sceny rodzajowe, drwali, chłopską biedotę. W obrazach z początku lat 80. XIX w. dominowały tony jasno i ciemno brązowe, czego przykładem jest również prezentowana akwarela.



34 JULIAN FAŁAT

(Tuligłowy [okręg lwowski] 1853 – Bystra k. Bielska 1929)

PEJZAŻ Z SEMMERING, 1914

akwarela, papier naklejony na płótno, 47,8 x 68 cm

sygn. p. d.: *jFałat Semmerig* [sic!] | 1914 [inicjały wiązane]; powyżej autorski numer: 975

Na odwrocie, na krośnie, l.d. nalepka Salonu Sprzedaży Dzieł Sztuki przy TPSP w Krakowie

(druk, tusz, pieczęć): SALON SPRZEDAŻY DZIEŁ SZTUKI [...] | pl. Szczepański 4 – Telefon Nr. 8 |

Autor: *Fałat Julian* 0814 | Adres: | Dzieło p.t.: „*Semmering*” | Rodzaj: *akwar.* cena;

ponadto na ramie nalepka domu aukcyjnego w Warszawie.

65 000 zł

estymacja: 70 000 – 100 000

Pejzaż powstał w czasie pobytu artysty wraz z synami w austriackim kurorcie Semmering. W prawym dolnym rogu poza sygnaturą znalazł się ośmioboczny kartusz z numerem 975. Odnosi się on do prowadzonego przez artystę rejestru ważniejszych dzieł, które przekazywał do sprzedaży.

Fałat tworzył z niezwykłą werwą i rozmachem. Jako niezaprzeczalny mistrz akwareli, biegły w tej technice, śmiało rozlewał barwy na papierze, tworząc niepowtarzalne dzieła. W prezentowanym pejzażu artysta nie naśladuje natury, lecz szybkimi rzutami kontrastujących ze sobą jasnych i ciemnych barw, daje nam jej szczerze odczucie.

Tak o malarstwie Fałata pisze Anna Król (*Julian Fałat*, Stalowa Wola 2009): *Dominuje w nim panoramiczne ujęcie krajobrazu z jednym niezmiennym akcentem kompozycji, jakim jest prosta linia horyzontu dzieląca obraz na dwie strefy. Niektóre z kompozycji zbliżone są do kwadratu, inne bardziej wydłużone. Na pierwszym planie zazwyczaj widać śnieg, niekiedy poznaczony śladami zwierząt lub ożywiony sylwetkami przelatujących ptaków. Fałat mistrzowsko syntetyzuje krajobraz, upraszcza jego formy. Zbliża i wyolbrzymia śnieg lub potok sytuując go na pierwszym planie, a pomija nieistotne szczegóły. W przesyconych światłem słonecznym zimowych krajobrazach z niezwykłą umiejętnością odtwarza materialność śniegu. [...]*

Widoki zimy, nasycone spokojem, ciszą i pozbawione obecności człowieka, odślaniają transcendentny wymiar Natury. Malując konkretny fragment krajobrazu Fałat tworzy pejzaże uniwersalne, ponadczasowe, przepełnione poetyckim odczuwaniem świata. Seria ta jest w istocie zapisem emocjonalnej obecności artysty w zjawiskach natury.

Bibliografia:

- *Julian Fałat*. Wystawa Jubileuszowa na 10-lecie Muzeum Regionalnego w Stalowej Woli, Muzeum Regionalne w Stalowej Woli, 4 XII 2009 – 7 II 2010, Wystawa w Muzeum Okręgowym w Toruniu, 5 III – 3 V 2010, Wystawa w Muzeum Miedzi w Legnicy 7 V – 4 VII 2010, kurator: Anna Król, Stalowa Wola 2009.





35 ROMAN KOCHANOWSKI

(Kraków 1857 – Freising k. Monachium 1945)

PEJZAŻ

olej, tektura, 14 x 20,7 cm

sygn. l.d.: *R. Kochanowski*

Na odwrocie, na dolnej listwie ramy nalepka aukcyjna
domu aukcyjnego w Warszawie.

15 000 zł

estymacja: 17 000 – 25 000



36 WILHELM RICHTER-RHEINSBERG

(1866 – po 1914)

PEJZAŻ WIECZORNY, 1893

olej, płótno, 66,4 x 105,9 cm

sygn. p.d.: *W. Richter | 1893.*

Na odwrocie ramy kartka z napisem w języku niemieckim: *Wilhelm Richter. Charlottenburg Fasanenstr. 11 „Im Luch (Abendstimmung)“*; ponadto nalepka aukcyjna Agra-Art z 1999 r.

20 000 zł

estymacja: 25 000 – 40 000



37 MICHAŁ GORSTKIN WYWIÓRSKI

(Warszawa 1861 – Berlin 1926)

NAD ROZLEWISKIEM

pastel, papier, 57,4 x 69,9 cm

sygn. l.d.: *M.G. Wywiórski*

Na odwrocie, przeciwnie do kompozycji, ołówkowy szkic rozłożystego drzewa.

6 000 zł

estymacja: 10 000 – 20 000



38 MICHAŁ GORSTKIN WYWIÓRSKI

(Warszawa 1861 – Berlin 1926)

PEJZAŻ ZIMOWY Z RZEKĄ

olej, płótno

55,5 x 95,6 cm

sygn. p.d.: *M.G. Wywiórski*

Na odwrocie ramy nalepka aukcyjna Agra-Art z 1998 r.

35 000 zł

estymacja: 40 000 – 70 000



M. Secoy 1891



39 HENRYK SZCZYGLIŃSKI

(Łódź 1881 – Warszawa 1944)

MYŚLIWI PRZY OGNISKU

olej, sklejka, 90 x 61,5 cm
sygn. p.d.: *H. Szczygliński*

18 000 zł

estymacja: 20 000 – 25 000

40 STANISŁAW ŻUKOWSKI

(Jędrzychowice k. Grodna 1875 - Pruszków 1944)

DROGA W ZIMOWYM LESIE, 1928

olej, płótno, 61,7 x 74,2 cm
sygn. p.d.: *S. Żukowski | 1928*

90 000 zł

estymacja: 100 000 – 150 000

41 TEODOR AXENTOWICZ

(Braszów w Siedmiogrodzie 1859 – Kraków 1938)

WIZJA – WSPOMNIENIE, po 1900

akwarela, pastel, karton, 99,5 x 68 cm

sygn. z prawej: T. Axentowicz

65 000 zł

estymacja: 70 000 – 110 000

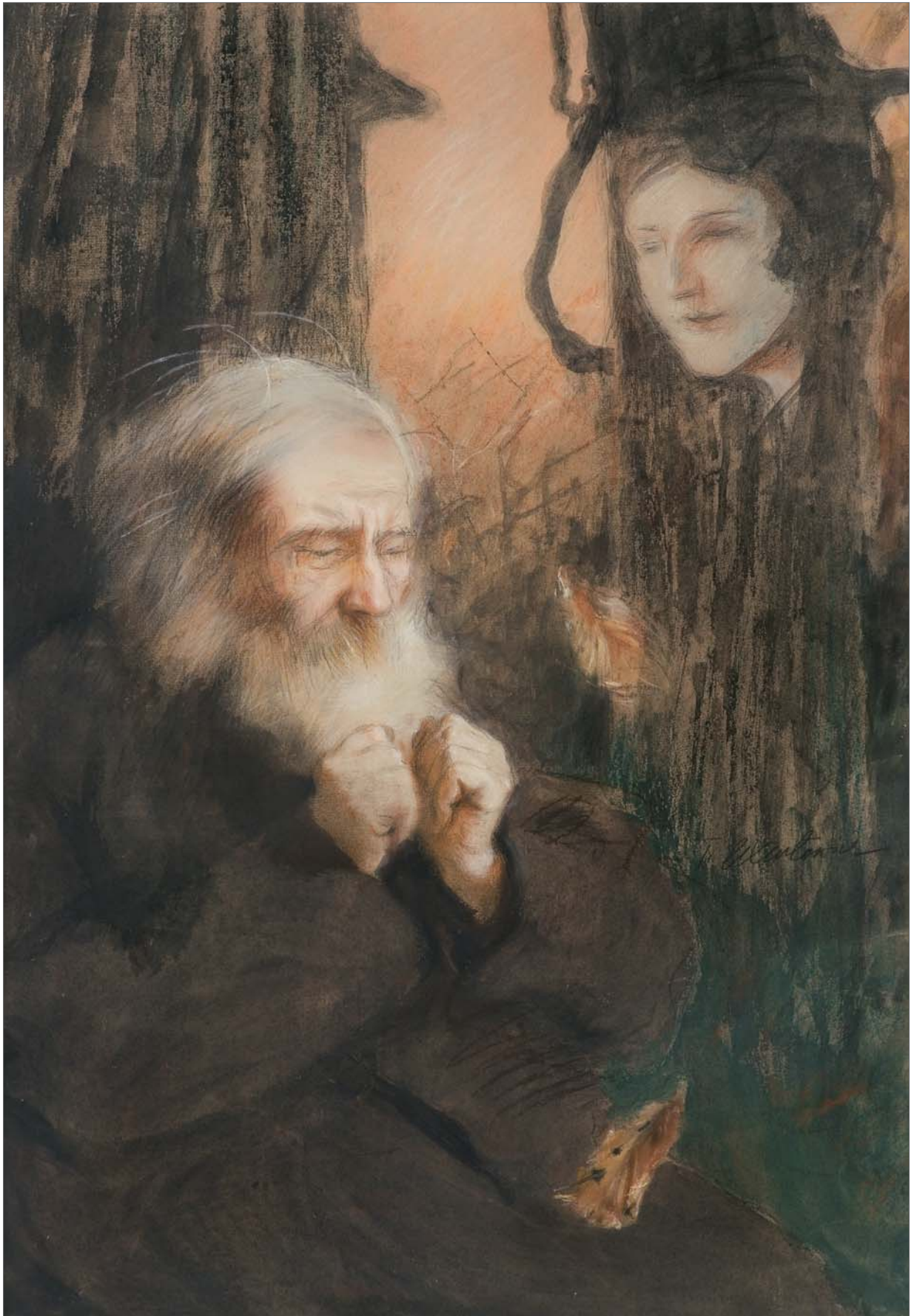
Porównaj:

– *Salon letni* – wystawa pośmiertna Teodora Axentowicza, Towarzystwo Przyjaciół Sztuk Pięknych we Lwowie, V 1939, poz. kat. 41;

– *Teodor Axentowicz 1859-1938. Katalog wystawy*, Muzeum Narodowe w Krakowie XI 1998 – IV 1999, Muzeum Śląskie w Katowicach II 1999 – IV 1999, poz. kat. III. 33, il. s. 88.

Do najbardziej znanych dzieł Axentowicza należą symboliczno-rodzajowe kompozycje o treściach związanych z upływem czasu i przemijaniem. O dziełach tych pisze Stefania Krzysztofowicz-Kozakowska: *Obok portretów dam z towarzystwa, Teodor Axentowicz rysował pastelem również portrety młodych Hucutek w barwnych strojach, z dzbanem lub gromnicą w ręku oraz wizerunki starego lirnika – starca z siwą brodą, niekiedy samotnego, niekiedy w towarzystwie młodej dziewczyny lub wyłaniającej się z konaru drzewa zjawy. Postać lirnika wprowadził artysta w 1894 roku – do malowanego przez siebie fragmentu „Panoramy Racławickiej” Jana Styki i Wojciecha Kossaka – by następnie wielokrotnie powracać do tego motywu około roku 1900 oraz pod koniec życia, w latach trzydziestych, w kompozycjach o symbolicznych tytułach: „Starość i młodość”, „Starzec i dziewczyna”, „Wizja – wspomnienie” (Oeuvre Teodora Axentowicza, [w:] *Teodor Axentowicz 1859-1938. Katalog wystawy...*, s. 16).*

Obrazy z cyklu *Wizja – wspomnienie* pojawiają się na rynku kolekcjonerskim zdecydowanie rzadziej niż *Starość i młodość*. Dwie inne wersje oferowanej kompozycji znajdują się w zbiorach Muzeum Narodowego w Krakowie oraz Muzeum Historycznego w Sanoku.



42 WŁODZIMIERZ TETMAJER

(Harkłowa koło Ludźmierza na Podhalu 1862 – Kraków 1923)

KRÓLOWA JADWIGA

olej, ołówek, tektura, 37,7 x 40,2 cm

sygn. p.d.: *W. Tetmajer*

Na odwrocie kartka maszynopisu z kwietnia 1944 roku z orzeczeniem prof. Feliksa Kopyery potwierdzającym autentyczność obrazu.

Ponadto na odwrocie:

- przy d. krawędzi nalepka salonu dzieł sztuki Kazimierza Wojciechowskiego w Krakowie (druk, *tusz*): *Lp 14935 | SALON DZIEŁ SZTUKI | KAZIMIERZA WOJCIECHOWSKIEGO | KRAKÓW, UL. ŚW. JANA L.3. - TELEFON 100-02. | Data przyjęcia 1944 | Autor Włodzimierz Tetmajer | Tytuł Królowa Jadwiga | Rodzaj olej Rozmiar*
- wzdłuż p. krawędzi nalepka Towarzystwa Przyjaciół Sztuk Pięknych w Krakowie (druk, *tusz*): *TOW. PRZYJ. SZTUK PIĘKNYCH W KRAKOWIE | nr. 134. | Autor Tetmajer Włodzimierz | Tytuł dzieła Królowa Jadwiga | Rodzaj dzieła olej 36 x 39 | Podpis autora Sygnowany*
- l.d. nalepka aukcyjna.

40 000 zł

estymacja: 45 000 – 60 000

Królowa Jadwiga zasłynęła dobrocią, religijnością i ascetyzmem. Stała się wdzięcznym tematem legend, z których najpopularniejsza jest *O stopie królowej Jadwigi* odcisniętej w kamieniu. Swoją interpretację legendy przedstawił Tetmajer w prezentowanym powyżej obrazie. Według podań Jadwiga Andegaweńska sprowadziła do Krakowa zakon Karmelitów. Z tego powodu rozpoczęto budowę kościoła, który miał się stać siedzibą dla nowego zgromadzenia. Królowa często odwiedzała teren budowy, obserwując uważnie zarówno postępy w pracach budowlanych, jak i pracujących rzemieślników. W czasie jednej z wizyt uwagę monarchini przykuł nieszczęśliwy kamieniarz, który jako jedyny nie spostrzegł jej przybycia. Zapytany o trapiące go troski wyznał, że w domu musiał zostawić chorą żonę i głodne dzieci a brak pieniędzy na medyka powodują jego głęboki smutek. Przejęta tym Jadwiga oparła stopę na kamieniu i odpięła z złotą klamrę z buta. Podarowała ją rzemieślnikowi, który uradowany pobiegł po lekarstwo dla żony. Nazajutrz, gdy przystąpił do pracy spostrzegł stopę odcisniętą w skale niczym w glinie. Upamiętnieniem tego cudu jest kamień wmurowany w ścianę krakowskiego kościoła Karmelitów w miejscu dostępnym dla wszystkich wiernych.



43 WŁODZIMIERZ TETMAJER

(Ludźmierz na Podhalu 1862 – Kraków 1923)

CHRYSTUS W DOMU MARIII I MARTY, ok. 1905

olej, płótno

71,5 x 99,2 cm

sygn p.d.: WT [inicjały łączone]

400 000 zł

estymacja: 500 000 – 600 000

Włodzimierz Tetmajer był żarliwym katolikiem, nic więc dziwnego, że duża część jego dorobku artystycznego poświęcona jest wątkom religijnym. Co prawda sławę zyskał dzięki licznym realizacjom monumentalnych polichromii kościelnych i witraży, jednak w malarstwie sztalugowym również możemy znaleźć liczne obrazy o motywach religijnych. Do tych dzieł zalicza się również prezentowane powyżej płótno *Chrystus w domu Marii i Marty*. Artysta przeniósł biblijną scenę z Betanii do bronowickiej wsi. Scena rozgrywa się przed chałupą w cieniu wielkich, rosnących poza kadrem, drzew, o czym świadczy przygaszona kolorystyka i tylko nieliczne mocne plamy barwne. Intensywnym światłem letniego słońca artysta oświetlił ścianę chałupy podkreślając tym samym najważniejszą postać tej kompozycji – Chrystusa. Jezus strudzony drogą zaszedł do domu Marty i Marii, wokół niego zebrały się wiejskie kobiety i dzieci. Marta krząta się, chcąc Mu usłużyć, jej siostra zaś usiadła u stóp Pana i słucha. Z lewej strony stoi chłopka z dzieckiem w błękitnym ubranku i słomkowym kapeluszu – to zapewne żona i jeden z synów artysty. Tetmajer często bowiem portretował członków swojej rodziny, wplatając ich w sceny z życia codziennego Bronowic (np. *Wesele w Bronowicach*, 1912; *Różaniec*, ok. 1905).



44 STANISŁAW DĘBICKI

(Lubaczów 1866 – Kraków 1924)

MAŁY HUCUŁ, 1890

olej, płótno, 66,3 x 51 cm

sygn. p.d.: *Mikuliczyn 1890* | S. DĘBICKI

6 000 zł

estymacja: 10 000 – 20 000

Proweniencja: zbiory rodzinne.

Lubił malować dzieci, umiał odczuwać ich duszę, rozumieć odrębny świat ich zainteresowań.

Feliks Kopera, *Dzieje malarstwa w Polsce XIX i XX wieku*, Kraków 1929, s. 526

Po studiach w Wiedniu, Krakowie i Monachium Dębicki około roku 1885 wrócił do Kołomyi. Zanim wyruszył na kolejne studia – do Paryża, spędził kilka lat w tym mieście, gdzie istniała dość liczna kolonia artystów-malarzy. Dębicki podjął pracę jako nauczyciel w Szkole Przemysłu Ceramicznego (1886-1890). W tym okresie często wyjeżdżał do pobliskich miasteczek i wsi huculskich – Stryja, Gwoźdźca, Delatyna, Mikuliczyna, Żabiego, Tyszkowców. Podczas swych wycieczek, poznając bogactwo kultury huculskiej, wykonał wiele szkiców i notatek rysunkowych, a także – oferowane dzieło. *Mały Hucuł* był dla artysty zapewne obrazem ważnym, gdyż do końca życia nie opuścił jego pracowni, zaś do chwili obecnej pozostawał w kolekcji rodzinnej. Obraz niewątpliwie był wysoko oceniony przez współczesnych, gdyż był on reprodukowany w jubileuszowym albumie „Sztuki“, dziś jest uznany za jedno z najważniejszych dzieł w *oeuvre* artysty.

Obraz wzmiankowany i reprodukowany w:

- Zofia i Tadeusz Z. Bednarscy, *Krakowskim szlakiem Stanisława Dębickiego*, Oficyna Wydawniczo-Drukarska „Secesja“, Kraków 2009, s. 55, 136-137, il. 78;
- Tadeusz Dobrowolski, *Nowoczesne malarstwo polskie*, t. II, wyd. Ossolineum, Wrocław-Kraków 1960, s. 305-306, il. 208;

- *Sztuka 1897-1922*, Kraków [1922], il. s. nlb.;
- Piotr Łukaszewicz, *Stanisław M. Dębicki*, [w:] *Słownik artystów polskich i obcych w Polsce działających: malarze, rzeźbiarze, graficy*, T II, Wrocław 1975, s. 46.





45 CZESŁAW WASILEWSKI

(ok. 1875 – Warszawa/Łódź 1946/47?)

POSTÓJ

olej, płótno, 68,7 x 110 cm
sygn. l.d.: Cz. Wasilewski

22 000 zł

estymacja: 25 000 – 30 000



46 TEODOR AXENTOWICZ

(Braszków w Siedmiogrodzie 1859 – Kraków 1938)

ŚWIĘTO JORDANU

akwarela, gwasz, papier naklejony na tekturę, 68,7 x 95,6 cm

sygn. śr.d: *T. Axentowicz*

na odwrocie numer l.d. (ołówkiem): (575)

35 000 zł

estymacja: 40 000 – 70 000

Prezentowana akwarela wpisuje się w cykl obrazów poświęconych ludowym zwyczajom Hucułów. Obrazy przedstawiające Święto Jordanu (lata 1893, 1895; zbiory MNP i MNW) cieszyły się dużą popularnością, co zaowocowało późniejszymi replikami i wariantami malowanymi przez Axentowicza olejno, akwarelami, czy pastelami.

Powyższe dzieło przedstawia procesję wiernych, która po nabożeństwie w cerkwi wyrusza nad wodę. Ceremonia święcenia wody odprawiana jest w kościele prawosławnym i greko-katolickim w Dzień Objawienia Pańskiego – Epifanii (Trzech Króli), a przez pamięć chrztu Chrystusa nazywana jest „Jordanem“. Jej uczestnicy niosą chorągwie, świece i naczynia, do których nabierają wodę z przerębli, w których zanurzany był krzyż. Monochromatyczny pejzaż został ożywiony przez Axentowicza kolorowymi strojami Hucułów i sztandarami.



47 ZYGMUNT ROZWADOWSKI

(Lwów 1870 – Zakopane 1950)

ZIMOWA PRZEJAŹDŹKA, 1932

olej, płótno, 44 x 99 cm

sygn. l.d.: Z. Rozwadowski 1932.

25 000 zł

estymacja: 30 000 – 50 000



48 STANISŁAW CZAJKOWSKI

(Warszawa 1878 – Sandomierz 1954)

WIEŚ GÓRSKA W ZIMIE, 1930

olej, płótno, 49,4 x 90,2 cm

sygn. p.d.: STANISŁAW CZAJKOWSKI. 1930.

Na odwrocie nalepka TZSP (druk, pieczęć, tusz):

Towarzystwo Przyjaciół Sztuk Pięknych w Krakowie |
R. 1934 Nr. 14 | Autor Czajkowski Stanisław | Adres War-
szawa | Dzieło *Wieś góralska w zimie* | Wykona[...] olej.

Obraz wystawiany i reprodukowany w:

- Salon Towarzystwa Przyjaciół Sztuk Pięknych w Krakowie, 31 V – 15 VII 1934, Kraków, nr 14;
- „Sztuki Piękne, Miesięcznik poświęcony architekturze, zdobnictwu, malarstwu, rzeźbie, grafice“, pod red. prof. Wł. Jarockiego, Kraków-Warszawa 1934, R. 10, nr 5, il. s. 172.

♣ 21 000 zł

estymacja: 25 000 – 35 000



49 JERZY KOSSAK

(Kraków 1886 – Kraków 1955)

POGOŃ, 1943

olej, płótno, 72 x 105 cm

sygn. p.d.: Jerzy Kossak | 1943

♣ 28 000 zł

estymacja: 30 000 – 50 000

50 WOJCIECH KOSSAK

(Paryż 1856 – Kraków 1942)

UŁAN W NATARCIU, 1940

olej, tektura, 50,3 x 39,4 cm

sygn. l.d.: Wojciech Kossak | 1940

28 000 zł

estymacja: 30 000 – 50 000





51 KAZIMIERZ PUŁASKI

(Siąszyce k. Kalisza 1861 – Kraków 1947)

ODDZIAŁ HUZARÓW

olej, płótno, 68 x 106 cm

sygn. p.d.: K. PUŁASKI. | WARSZAWA

16 000 zł

estymacja: 18 000 – 25 000

Obraz wzmiankowany:

– Małgorzata Biernacka, *Kazimierz Pułaski (1861-1947)*,
[w:] *Słownik artystów polskich i obcych w Polsce działających: malarze, rzeźbiarze, graficy*, T. 8: Pó-Ri, red.
U. Makowska i K. Mikocka-Rachubowa, Warszawa 2007.

52 WOJCIECH KOSSAK

(Paryż 1856 – Kraków 1942)

SZWOLEŻER GWARDII POLSKIEJ POD SOMOSIERRA, 1927

olej, płótno, 90,7 x 69,8 cm

sygn. l.d.: *Wojciech Kossak | 1927*

na odwrocie p.d. nieczytelna dedykacja

68 000 zł

estymacja: 80 000 – 100 000

Porównaj z:

– K. Olszański, *Wojciech Kossak*, Wrocław 1982, tabl. 70.







53 JERZY KOSSAK

(Kraków 1886 - Kraków 1955)

UŁAN Z KONIEM, 1927

olej, tektura, 48 x 39,8 cm
sygn. l.d.: *Jerzy Kossak | 1927*

Na odwrocie orzeczenie Leszka Ludwikowskiego z marca 1972 r.

Przy dolnej krawędzi fragment papierowej nalepki z numerem 30, przy lewej krawędzi fragment drukowanej nalepki z pismem w języku niemieckim wypełnionej niebieską kredką; powyżej fragment gazety.

♣ 15 000 zł

estymacja: 18 000 – 28 000

54 WOJCIECH KOSSAK

(Paryż 1856 – Kraków 1942)

PEJZAŻ Z BRZOZAMI

olej, tektura, 16 x 22,2 cm
sygn. l.d.: *Wojciech Kossak*

Na odwrocie wzdłuż górnej krawędzi (tuszem): *Warszawa 1926*; l.g. numer (ołówkiem): 42 [w kółku]; na środku, przeciwnie do kompozycji, numer (żółtą kredką): 101; prawy dół numer (tuszem): 18 – 111.

18 000 zł

estymacja: 20 000 – 30 000



55 MICHAŁ STAŃKO

(Sosnowiec 1901 – Zakopane 1969)

OWCE NA HALI POD GIEWONTEM

olej, płótno
50 x 70 cm
sygn. p.d.: *M. Stańko*

♣ 5 000 zł

estymacja: 6 000 – 12 000

56 ERNO ERB

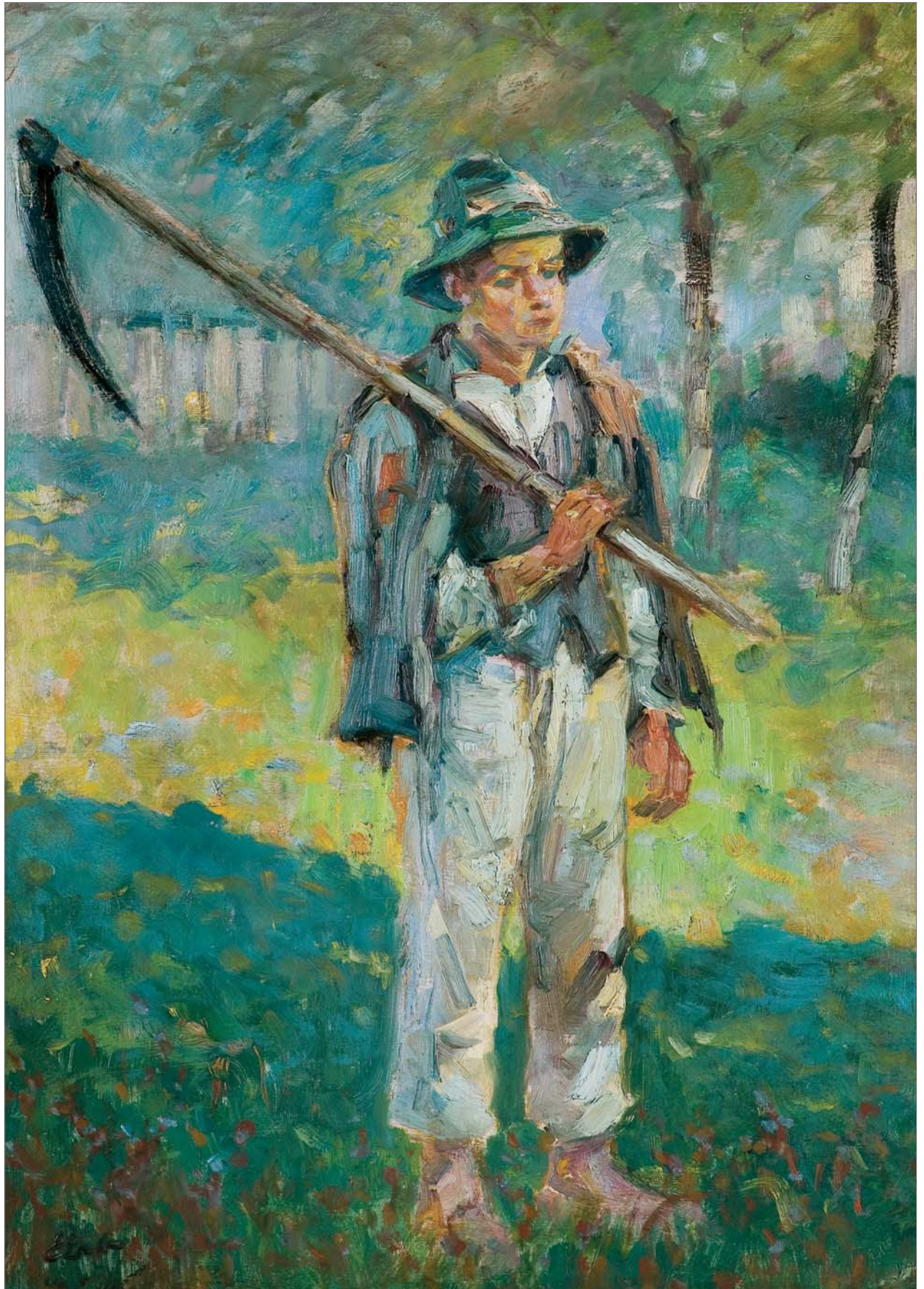
(Lwów 1878 lub 1890 – Lwów 1943)

KOSIARZ

olej, tektura, 67,3 x 49,1 cm
sygn. l.d.: *E Erb*
Na odwrocie numer (niebieską kredką): 23;
ponadto notatki ramiarskie.

8 000 zł

estymacja: 10 000 – 15 000





57 WOJCIECH WEISS

(Leorda na Bukowinie w Rumunii 1875 – Kraków 1950)

PEJZAŻ ZE STOGAMI, ok. 1935

olej, płótno, 45,9 x 64 cm

sygn. l.d.: *WWeiss* [inicjały wiązane]

Na odwrocie, na górnej listwie krosna, nalepka aukcyjna
Agra-Art z 2006 r.

20 000 zł

estymacja: 25 000 – 35 000

58 WOJCIECH WEISS

(Leorda na Bukowinie w Rumunii 1875 – Kraków 1950)

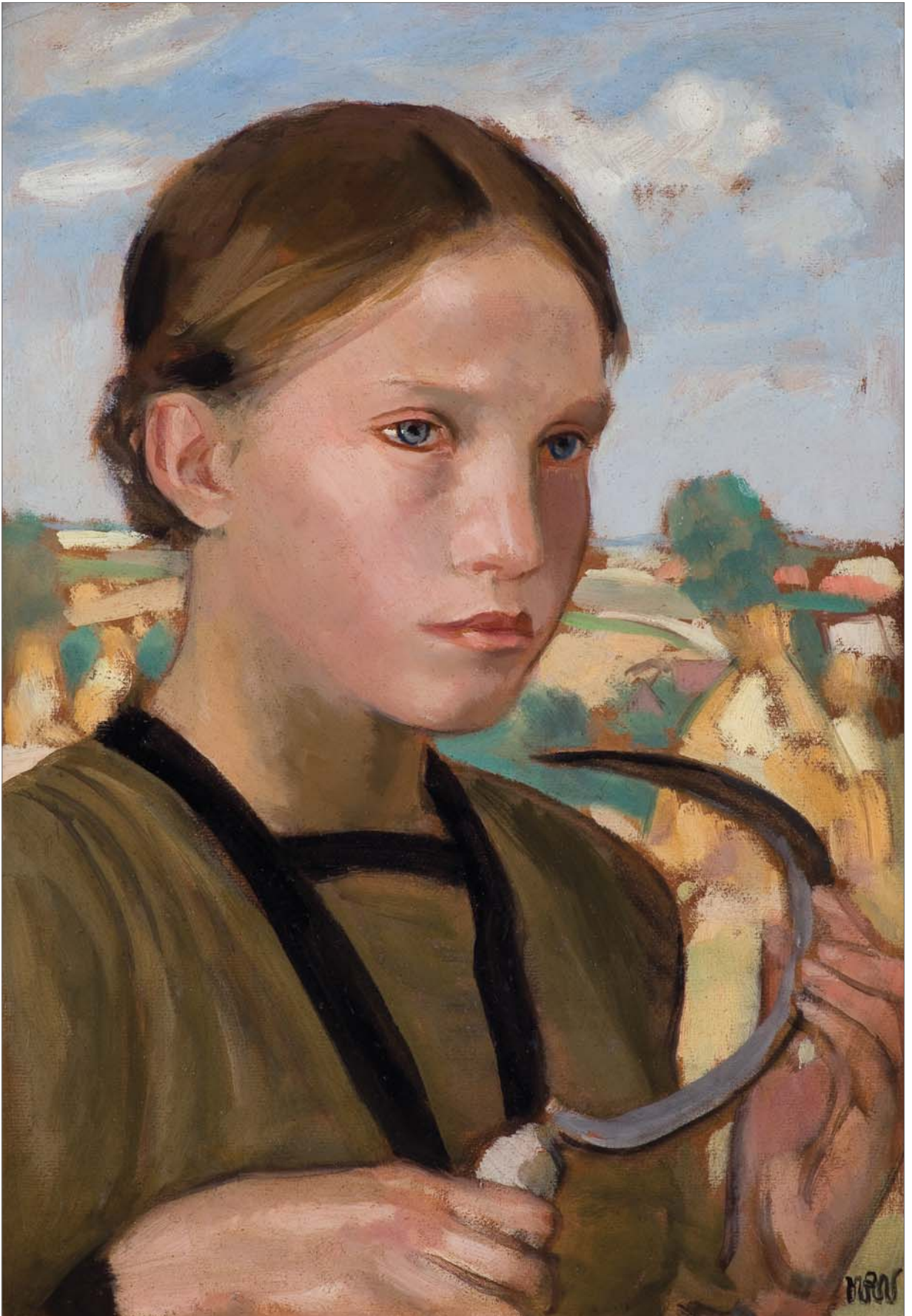
ŻNIWIARKA

olej, tektura, 46,7 x 34 cm

sygn. p.d.: *WW* [monogram wiązany]

*40 000 zł

estymacja: 50 000 – 60 000





59 ADAM SETKOWICZ

(Kraków 1876 – Kraków 1945)

NA WIEJSKIEJ DRODZE

olej, tektura, 35,1 x 54 cm

sygn. l.d.: A. Setkowicz

3 000 zł

estymacja: 5 000 – 10 000



60 JERZY KOSSAK

(Kraków 1886 – Kraków 1955)

ALARM, 1934

olej, sklejka, 31 x 41 cm

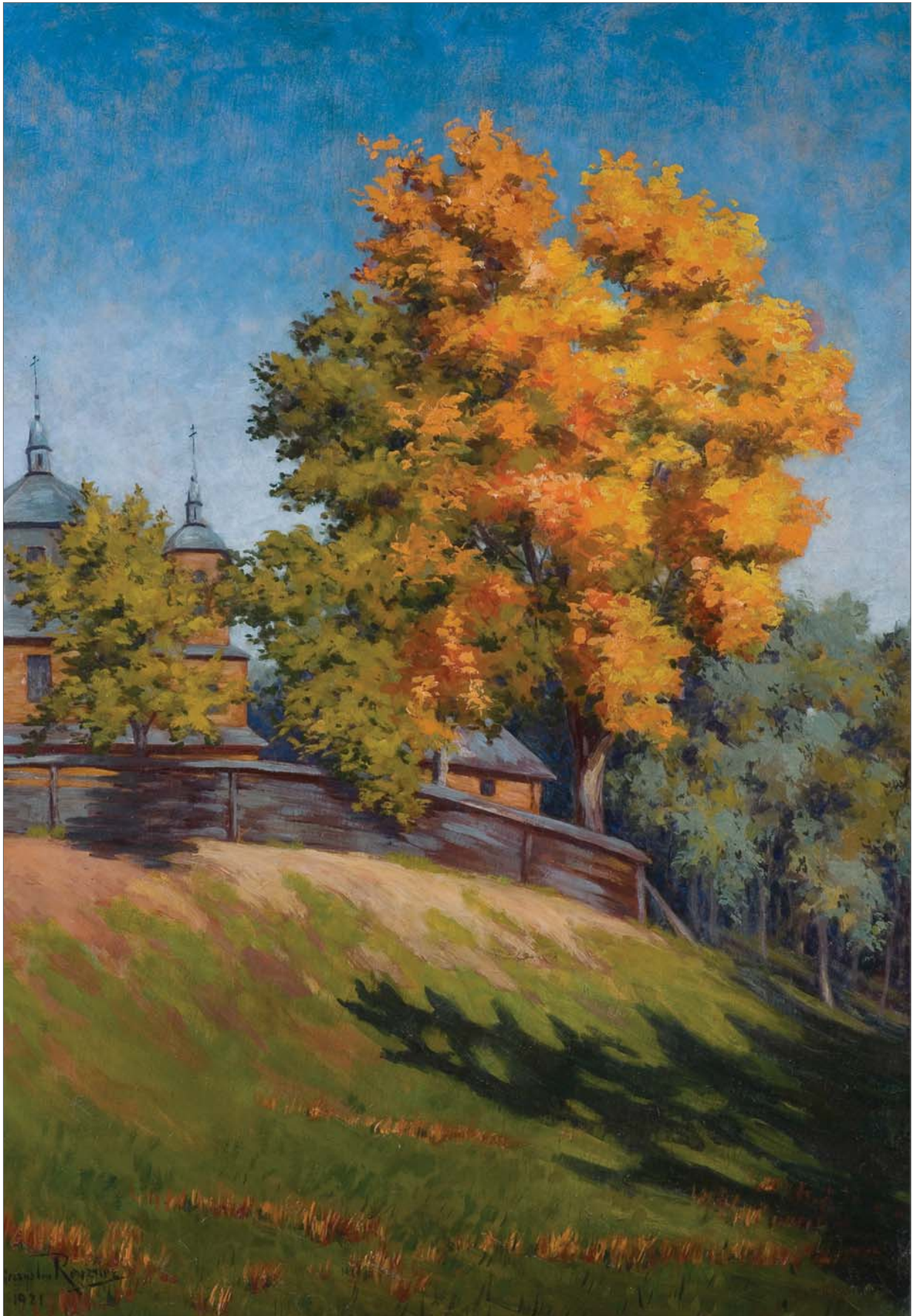
sygn. l.d.: *Jerzy Kossak | 1934*

Na odwrocie sygn. (atrament): *Jerzy Kossak | 1934*

powyżej obcą ręką (ołówkiem): *stwierdzam autentyczność*

♣ 13 000 zł

estymacja: 15 000 – 20 000





61 MIECZYŚŁAW REYZNER

(Lwów 1861 – Lwów 1941)

JESIENNY KRAJOBRAZ, 1921

olej, tektura, 99,5 x 69,5 cm

sygn. l.d.: *Mieczysław Reyzner | 1921*

Na odwr., na ramie nalepka aukcyjna Agra-Art z 1999 r.

18 000 zł

estymacja: 20 000 – 30 000

62 JERZY KOSSAK

(Kraków 1886 – Kraków 1955)

UŁAN Z DZIEWCZYŃĄ, 1930

olej tektura, 41,3 x 45,1 cm

sygn. l.d.: *Jerzy Kossak | 1930*

Na odwrocie centralnie umieszczone faksymile tekstu napisanego ręcznie (przeciwnie do kompozycji):

„Stwierdz[am autentycz= | ność] tego obrazu“ | Jerzy Kossak.

Na g. listwie ramy nalepka domu aukcyjnego w Sopocie.

♣ 40 000 zł

estymacja: 45 000 – 50 000



63 WIKTOR KORECKI

(Kamieniec Podolski 1890 – Komorów k. Warszawy 1980)

ZACHÓD SŁOŃCA NAD ROZLEWISKIEM

olej, płótno, 30,5 × 100,3 cm
sygn. p.d.: *WIKTOR KORECKI*

Na odwrocie na listwach krosna pieczęci z numerami odnoszącymi się do wielkości podobrazia (odpowiednio): 30 i 100; ponadto na górnej listwie krosna nalepka z tytułem w języku niemieckim (maszynopis, *długopis*): Korecki | Abend im | Moor | 570,- | 3291

♣ 9 000 zł

estymacja: 10 000 – 15 000

64 JERZY KOSSAK

(Kraków 1886 – Kraków 1955)

POLOWANIE PAR FORCE, 1916

olej, tektura, 49,1 × 34,5 cm
sygn. p.d.: *Jerzy Kossak | 2 II 1916.*

Na odwrocie (ołówkiem): *C 6735 | No R255/31*;
ponadto na tekturowym tzw. „zaplecku“ nalepka galerii w Krakowie.

♣ 35 000 zł

estymacja: 40 000 – 50 000





65 JERZY KOSSAK

(Kraków 1886 – Kraków 1955)

ZA MUSTANGAMI, 1942

olej, tektura, 34,3 x 49 cm
 sygn. p.d.: *Jerzy Kossak | 1942*

Na odwrocie dwie pieczęci Jerzego Kossaka:

- okrągła: JERZY KOSSAK | Kraków pl. Kossaka 4,
w centralnej części pieczęci herb Kos | Nr _;
- faksymile tekstu napisanego ręcznie: „Stwierdzam
autentyczność = | ność tego obrazu“ | Jerzy Kossak.

♣ 16 000 zł

estymacja: 18 000 – 25 000

66 MARIAN KONIECZNY

(Jasionów 1930 – Jarosławiec 2017)

TADEUSZ KOŚCIUSZKO

brąz odlewany, patynowany, cokół – granit
 wys. całość 48,5 cm, wys. figury 40 cm

Na cokole grawerowana plakietka: *Marian Konieczny*.

♣ 7 000 zł

estymacja: 8 000 – 15 000

Oferowany brąz jest redukcją pomnika Tadeusza Kościuszki, który został odsłonięty w Filadelfii w 1979 roku. Pomnik ten jest jednym z najważniejszych dzieł artysty, który ma w swoim dorobku ponad 20 realizacji w zakresie rzeźby monumentalnej.







67 WIKTOR KORECKI

(Kamieniec Podolski 1890 – Komorów k. Warszawy 1980)

DROGA W ZIMOWYM LESIE

olej, płyta pilśniowa

85,2 x 58 cm

sygn. l.d.: WIKTOR KORECKI

♣ 10 000 zł

estymacja: 12 000 – 18 000

68 JERZY KOSSAK

(Kraków 1886 – Kraków 1955)

BITWA POD KUTNEM, 1939

olej, płótno, 115,5 x 149 cm

sygn. p.d.: Jerzy Kossak | Kutno 1939

Na odwrocie płótna kilkakrotnie odbity stempel
własnościowy: F. SIEŃSKI | „EXTRA“ | BYDGOSZCZ.

♣ 40 000 zł

estymacja: 45 000 – 60 000



69 JEAN PESKE

(Gołta na Ukrainie 1870 – La Mains 1949)

PEJZAŻ

olej, tektura, 46,3 x 55 cm

Na odwr. numer inwentarzowy l.g. (niebieską kredką): CP | 607 [w ramce]; p.g. (ołówkiem): N 23 (powtórzony na plastrze na ramie); nalepki na tekturze i na ramie z numerem (długopisem): D 1411 | 132; ponadto notatki ramiarskie.

15 000 zł

estymacja: 18 000 – 30 000

Obraz wystawiany i reprodukowany w:

– *Ivan Pesce, 1870-1949, Dialog Kultur*, Kijów 9 – 28 IX 2011, s. 92, nr 62 [Zimowy pejzaż, Galeria Sztuk Pięknych, Monako].



70 ALFRED TERLECKI

(Kielce 1883 – Zakopane 1973)

PEJZAŻ TATRZAŃSKI, 1942

olej, płótno, 68 x 87 cm

sygn. p.d.: *ALFRED.TERLECKI.1942*

♣ 6 000 zł

estymacja: 8 000 – 16 000

71 STANISŁAW IGNACY WITKIEWICZ

(Warszawa 1885 – Jeziory na Wołyniu 1939)

PORTRET JADWIGI TRUSKOLASKIEJ (Z DOMU DYMNICKEJ), III 1930

pastel, jasnoszary papier z filigranem TIZIAN, 75 x 48,7 cm

sygn. l.d.: *Ignacy Witkiewicz | 1930 III | (T.E) P + empedete*

p.g. numer (ołówkiem): 687

150 000 zł

estymacja: 180 000 – 250 000

Obraz posiada ekspertyzę dr Anny Żakiewicz z listopada 2022 r.



Typ E zakładał „dowolną interpretację psychologiczną według intuicji Firmy“, co w praktyce oznaczało portrety kobiet o wyróżniającej się urodzie oraz takie, które artyście się podobały. Nie można zaprzeczyć, że Jadwiga Truskolaska (1904-2003) odznaczała się niebanalną urodą zarówno w wieku 26 lat, kiedy Witkacy wykonał jej portret, jak zresztą i w wieku późniejszym, o czym świadczy jej fotografia ze zbiorów rodzinnych (obok).

Jadwiga Truskolaska była absolwentką matematyki na Uniwersytecie Jagiellońskim, a następnie nauczycielką tego przedmiotu w liceum w Jaśle, skąd pochodziła, a także mieszkała wraz z mężem Zdzisławem (1899-1949), malarzem pozostającym w swej twórczości pod wpływem Witkacego.

Podobnie jak artysta, oboje należeli do towarzyskiego kręgu Jana Leszczyńskiego, filozofa, profesora UJ, którego rodzinny majątek znajdował się w Tarnowcu koło Jasła. Z kilku wzmianek w listach Witkacego do żony wynika, że artysta darzył Truskolaskiego ogromną sympatią, która zapewne obejmowała i żonę malarza. Poza jej portretem Witkacy wykonał dwa portrety Truskolaskiego (w styczniu i w maju 1929), nazywał go swoim „uczniem“, a nawet zaprosił do wspólnego zamieszkania (5 kwietnia 1929 roku) w zakopiańskim pensjonacie „Zośka“ prowadzonym przez jego matkę, Marię Witkiewiczową.

Poza oznaczeniem typu adnotacje na portrecie pani Truskolaskiej informują, że w dniu wykonania go Witkacy palił papierosy (P) oraz oraz wypił herbatę („empedete“ to fonetyczny zapis francuskiego *un peu du thé*, co oznacza „odrobina herbaty“), którą uważał za środek wzmacniający i często pokrzepiał się nią przed seansem portretowym lub w jego trakcie.

Portret pochodzi z kolekcji Jana Leszczyńskiego, do roku 1991 był zdeponowany w Muzeum Narodowym w Krakowie (nr N.D. 5235). Uczestniczył też w wystawie w MNK w 1980 roku.

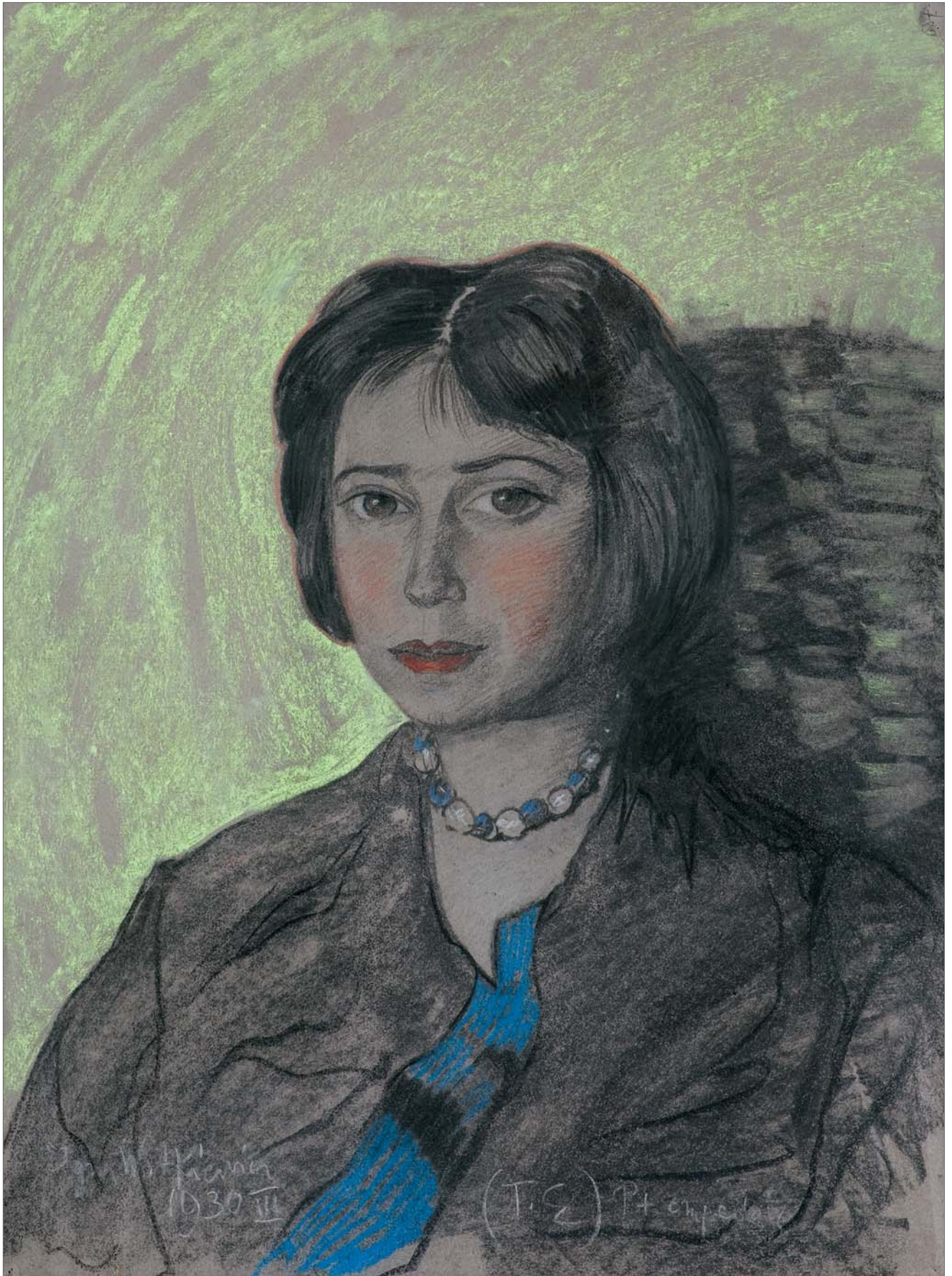
Wizerunek Jadwigi Truskolaskiej wyróżnia nietypowe tło – zarysowane niemal jednolicie żółtym pastelem, nieznacznie wzmocnione wokół głowy modelki, za którą artysta umieścił jej cień. Nawiązuje to do eksperymentów Witkacego ze światłem w okresie młodzieńczym (przed 1914 rokiem), później to zjawisko należy do rzadkości.

Za ekspertyzą dr Anny Żakiewicz

Obraz wystawiany, wymieniany i reprodukowany w:

- *Stanisław Ignacy Witkiewicz 1885-1939. Malarstwo – fotografia – rysunek – Firma Portretowa. W czterdziestą rocznicę śmierci artysty*, teksty Mieczysław Porębski et al., MN w Krakowie, II 1980, poz. kat. 255;
- Kalendarz Bumar 1985, repr. barwna II;

- *Stanisław Ignacy Witkiewicz 1885-1939. Katalog dzieł malarskich*, oprac. I. Jakimowicz przy współpracy A. Żakiewicz, MN w Warszawie, 1990, poz. I 1205;
- *S.I. Witkiewicz, Listy do żony (1928-1931)*, oprac. J. Degler, Warszawa 2007, s. 53, 85, 97, 107, 111, 270, 340.



(T.S) P. 1930 III

(T.S) P. 1930 III



72 SOTER JAXA MAŁACHOWSKI

(Wolanów w guberni chersońskiej 1867 – Kraków 1952)

NAD MORSKIM BRZEGIEM

gwasz, akwarela, 35 x 50,87 cm

sygn. p.d.: *S. Jaxa*

na odwrocie nieczytelna nalepka

♣ 10 000 zł

estymacja: 12 000 – 16 000



73 STEFAN FILIPKIEWICZ

(Tarnów 1879 – obóz koncentracyjny w Mauthausen-Gusen 1944)

BRZEG MORZA, 1934

olej, płótno, 50 x 70 cm

sygn. p.d.: *Stefan Filipkiewicz* | 1934

20 000 zł

estymacja: 25 000 – 40 000

Obraz reprodukowany w:

– *Wielcy mistrzowie malarstwa w zbiorach rodziny Juroszków*, Cieszyn 2021, s. 207.

74 ZOFIA STRYJEŃSKA

(Kraków 1891 – Genewa 1976)

KUJAWIAK, 1954

Projekt do wydawnictwa „Tańce polskie“
wg rysunków Z. Stryjeńskiej tłoczył T. Wallich, Paryż 1954

gwasz, ołówki, papier, 33,1 x 25,1 cm, (kadr kompozycji 24,3 x 18,1 cm)

sygn. p.d.: Z S, niżej śr. tytuł: *KUJAWIAK*

na marginesach poza kadrem kompozycji wskazówki do reprodukcji,

ręką artystki: l.g.: *ziel | nieb | orange | czarny | carmin /5*

p.g. napis: *oryg. 2./2. [w kółku]; śr.d.: 51 [w kółku]; p.d.: 5 cm | źle*

♣ 15 000 zł

estymacja: 18 000 – 30 000

Cykl „Tańce polskie“ Zofia Stryjeńska opracowała i wydała po raz pierwszy w 1929 roku w Drukarni Narodowej w Krakowie. Teka zawierała 11 plansz wykonanych w technice rotograviury. W 1954 roku wydawnictwo „Tańce polskie“ według rysunków Zofii Stryjeńskiej ukazało się ponownie – tym razem tłoczone przez T. Wallicha w Paryżu. Teka zawierała 5 plansz w technice metalorytu. Przedstawienia poszczególnych tańców w tym wydawnictwie oparte są w ogólnych zarysach na kompozycjach z 1929 roku, lecz odbiegają od nich zarówno w szczegółach rysunku, jak w kolorystyce. Stąd wniosek, że były to projekty opracowane przez artystkę na nowo. Detale i kolorystyka oferowanej pracy są identyczne z planszą pt. *Kujawiak* z wydawnictwa z 1954 roku, reprodukowaną w katalogu-monografii artystki.

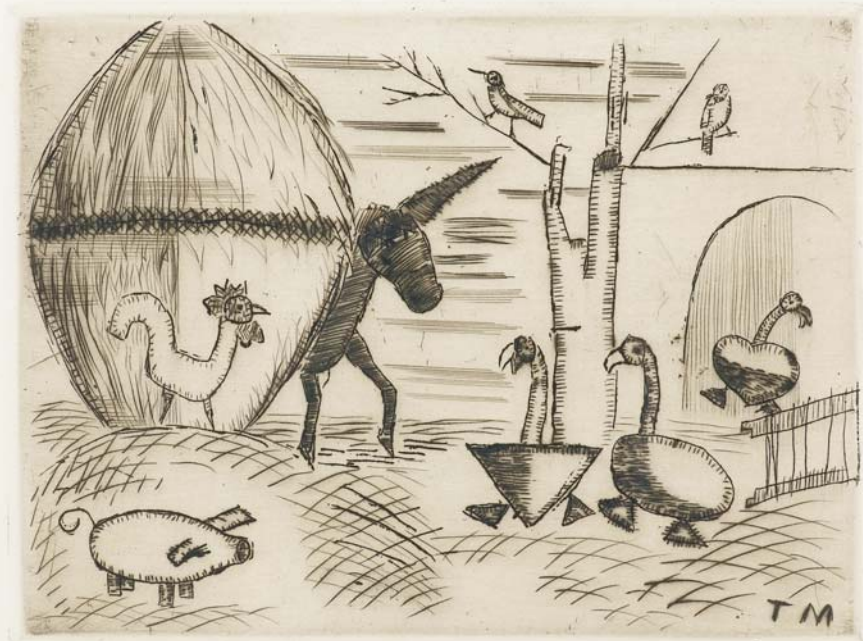
Bibliografia:

– *Zofia Stryjeńska 1891-1976*, Wystawa w Muzeum Narodowym w Krakowie, X 2008 – I 2009, Kraków 2008, s. 360, kat. V. I. 6, il. s. 361.





1. Lambert-Ruckstuhl



Ep. d'artiste à Bureau amicalment Tade' Makowski

75 JEAN LAMBERT-RUCKI

(Kraków 1888 – Paryż 1967)

MODLITWA, 1924

gwasz, papier żeberkowy naklejony na tekturę
18,5 x 12,5 cm (w świetle passe-partout)
sygn. i dat. p.d.: J. Lambert-Rucki 24
na odwrocie numer (czarnym markerem): 12513

♣ 8 000 zł

estymacja: 10 000 – 15 000

76 TADEUSZ MAKOWSKI

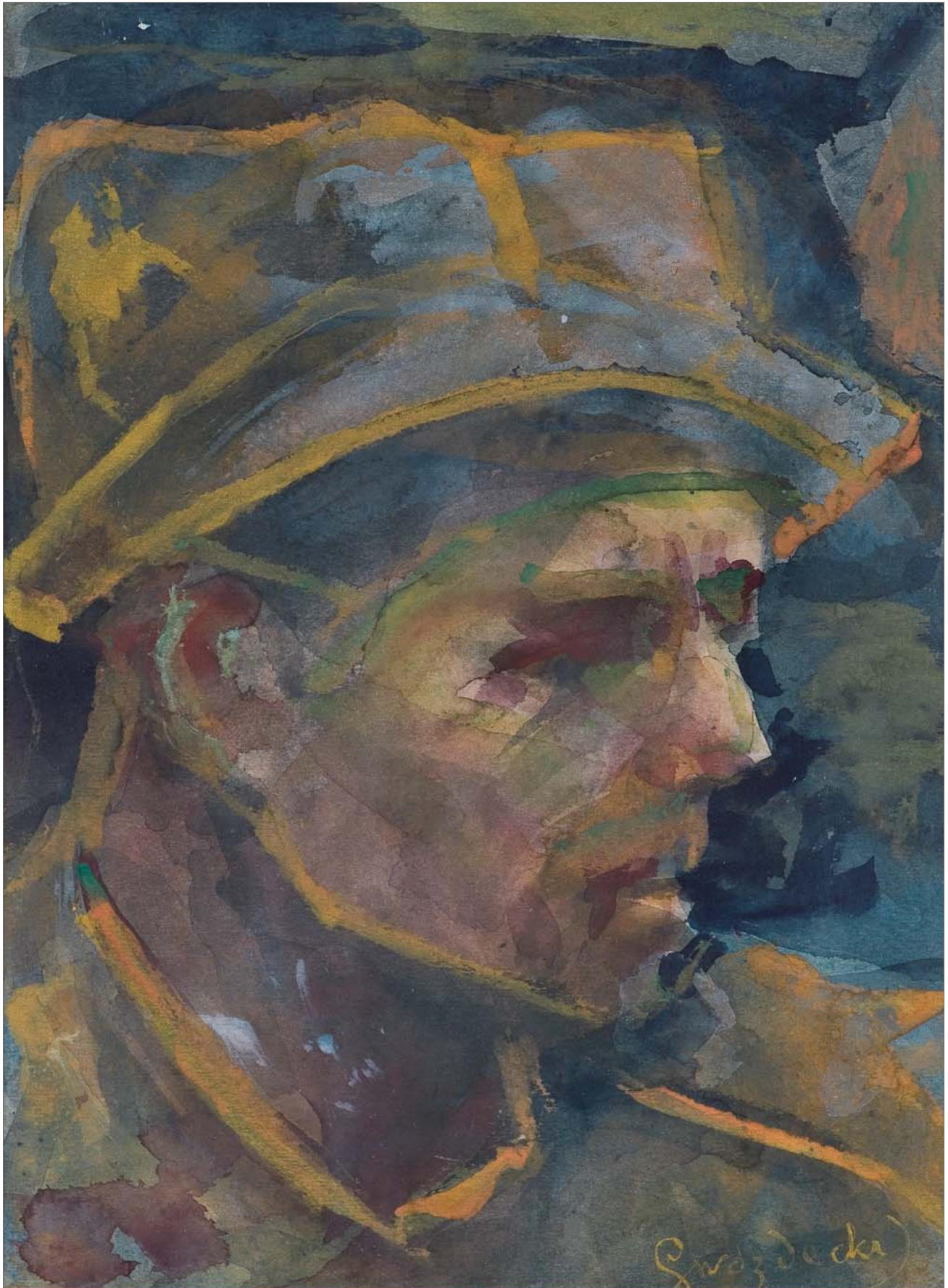
(Oświęcim 1882 – Paryż 1932)

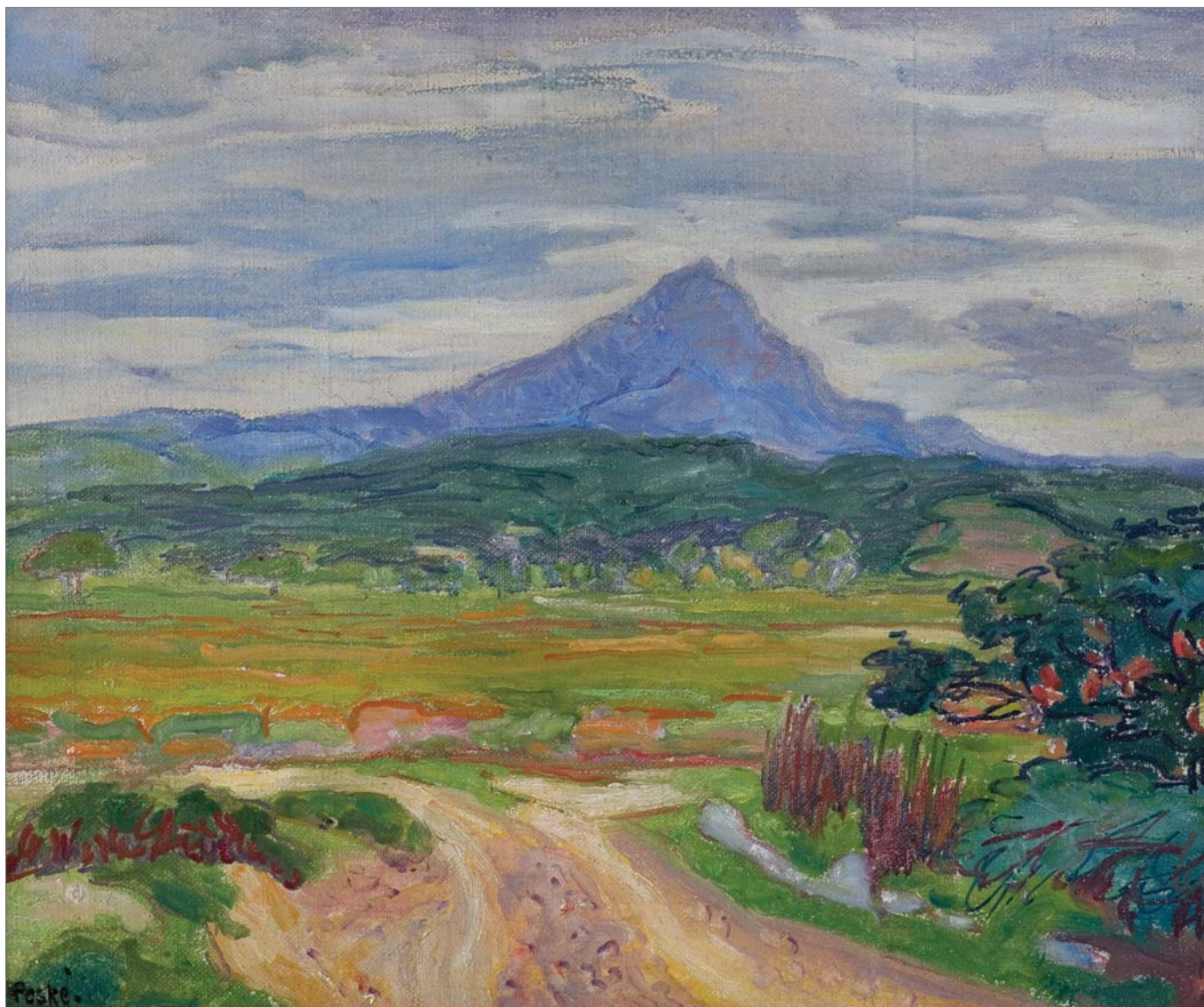
PODWÓRKO, ok. 1930

sucha igła, papier, 11,8 x 15,8 cm
sygn. na płycie p.d.: TM.
poniżej (ołówkiem): *Ep. d'artiste á [...]ureau amicalment
Tadé Makowski*
Odbitka autorska.

6 000 zł

estymacja: 8 000 – 15 000





77 GUSTAW GWOZDECKI

(Warszawa 1880 – Paryż 1935)

PORTRET MĘŻCZYZNY

akwarela, gwasz, papier, 32 x 24,4 cm
sygn. p.d.: Gwozdecki

15 000 zł

estymacja: 17 000 – 22 000

78 JEAN PESKE

(Gołta na Ukrainie 1870 – La Mains 1949)

WIDOK NA SZCZYT CANIGOU, 1922

olej, płótno, 38,5 x 46,5 cm
sygn. l.d.: Peské

Na odwr. na płótnie numer inwentarzowy p.g. (czarną farbą): 467 [w kółku]; na lewej listwie krosna numer odnoszący się do wielkości podobrazia: 8 F; na rozpórce krosna ośmioboczna nalepka z opisem obrazu (tusz): *no 12 (8F) | Le CANIGOU – | (ROUSSILLON) | 1922;* obok nalepka z opisem obrazu (długopis): *Peské 8F | Le Canigou | 48 larg | 40 hteur*; ponadto nalepki zachodnioeuropejskich domów aukcyjnych.

20 000 zł

estymacja: 25 000 – 35 000



79 MAURYCY TRĘBACZ

(Warszawa 1861 – Łódź [getto] 1941)

MARTWA NATURA Z RÓŻAMI I OWOCAMI

olej, sklejką, 51,8 x 59,2 cm

sygn. p.g.: *Maurycy Trębacz*

Na odwrocie na górnej listwie ramy nalepka aukcyjna
Agra-Art z 1999 r.

15 000 zł

estymacja: 17 000 – 25 000

80 JEAN PESKE

(Gołta na Ukrainie 1870 – La Mains 1949)

KWIATY W WAZONIE

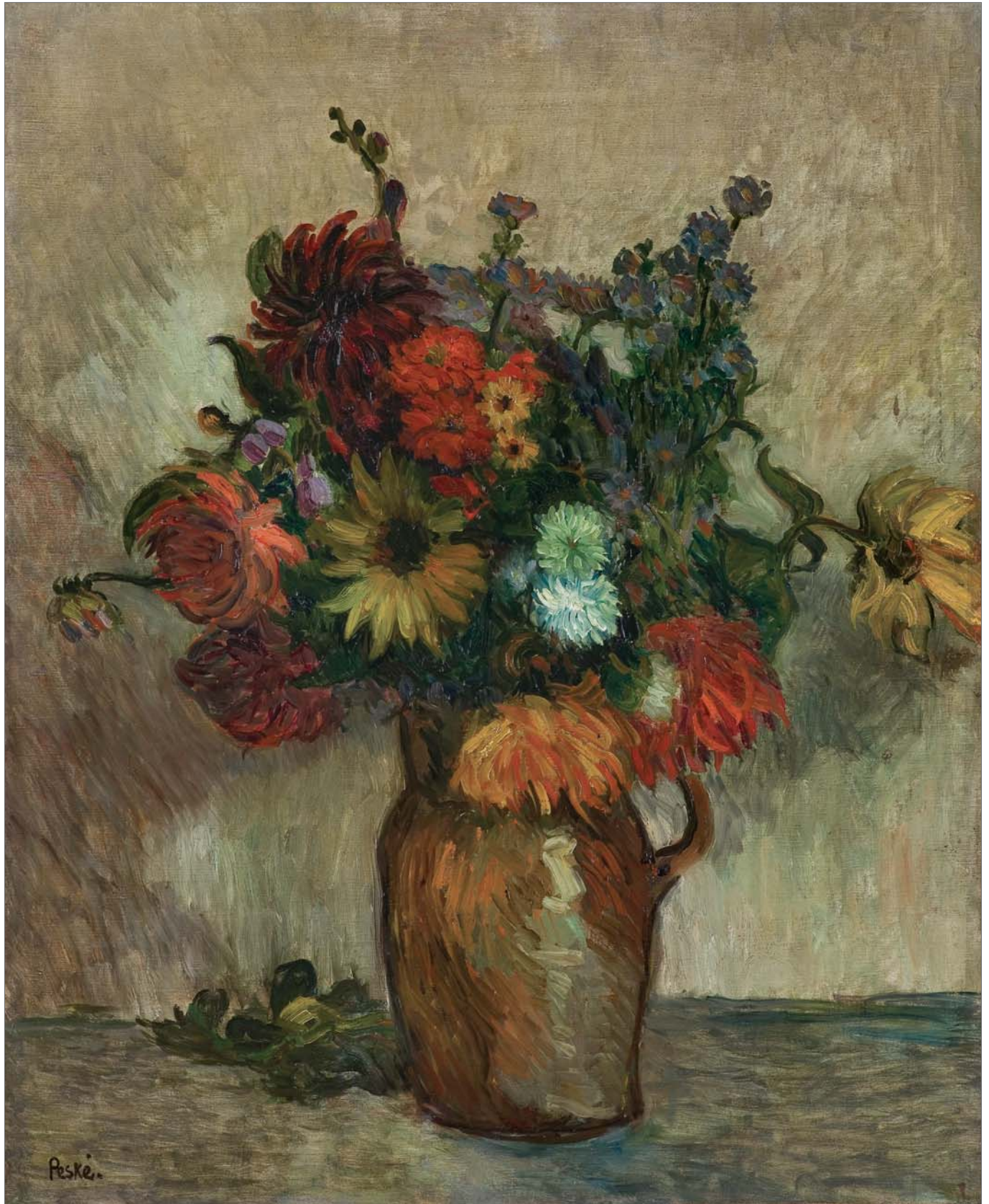
olej, płótno dublowane, 73,2 x 59,8 cm

sygn. l.d.: *Peské*.

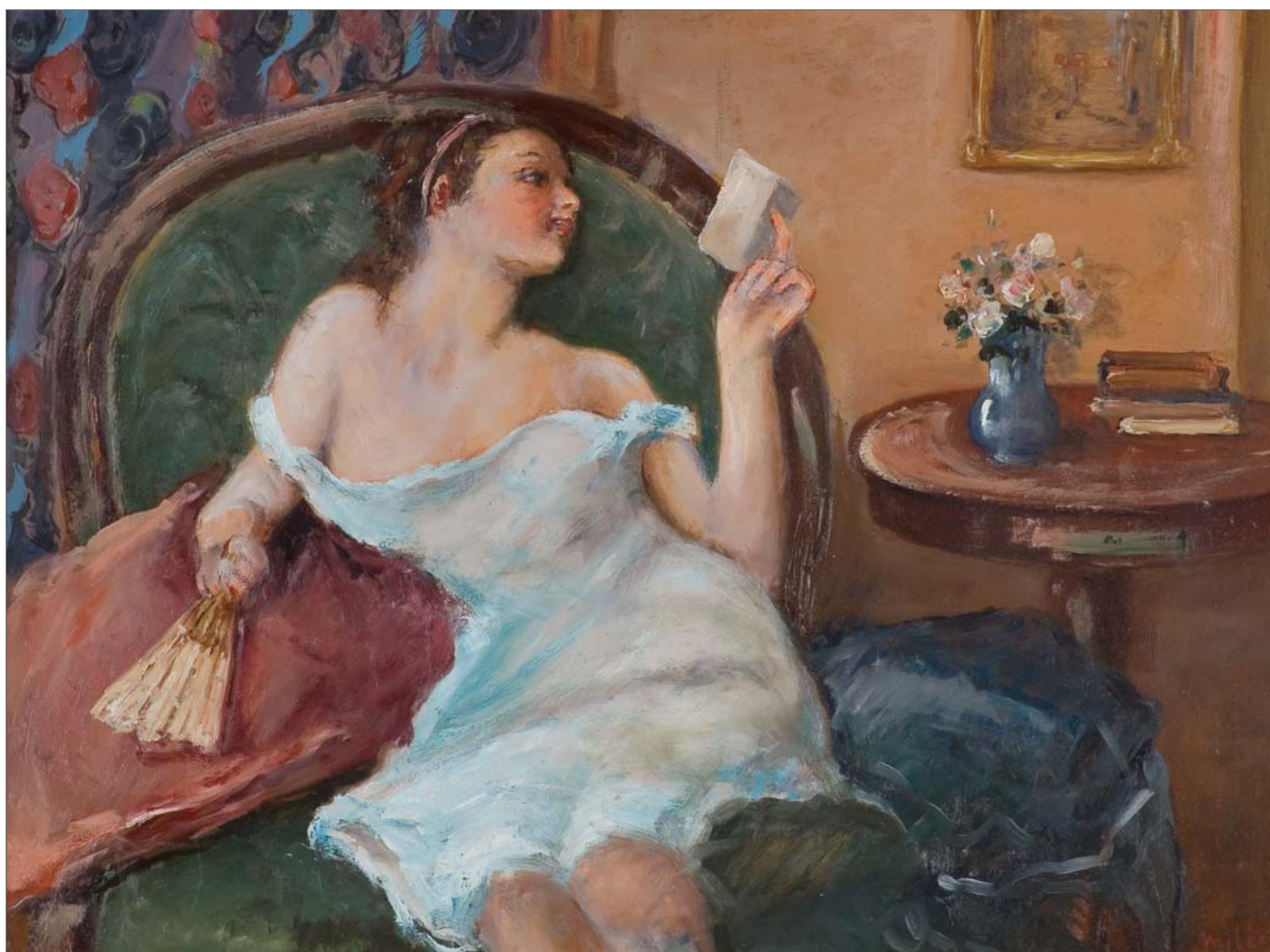
Na odwrocie, na górnej listwie krosna (farbą): *Peske*;
obok owalna pieczęć paryskiego składu przyborów
malarskich; z prawej numer (czarną kredką): *P 1 [...]*;
na poprzeczce krosna nalepka (tuszem): *Jean Peské 39.*
B [...] *Jacques Paris* | *titre: „fleurs“* | *envoi d'office*;
na dolnej listwie krosna nalepka w języku angielskim.

19 000 zł

estymacja: 25 000 – 35 000







81 ZBIGNIEW PRONASZKO

(Derebczyn k. Jampola (Żychlin na Podolu ?) 1885
– Kraków 1958)

MARTWA NATURA Z BUKIETEM CYNII

olej, płótno, 76 x 64,4 cm
sygn. l.d.: Z. Pronaszko.

♣ 20 000 zł

estymacja: 25 000 – 35 000

82 ADOLF MILICH

(Tyszowice k. Zamościa 1884 – Paryż 1964)

LIST MIŁOSNY

olej, płyta, 43,5 x 59,5 cm
sygn. p.d.: *Milich*

♣ 35 000 zł

estymacja: 40 000 – 50 000



83 RAJMUND KANELBA

(Warszawa 1897 – Londyn 1960)

KWIATY, po 1945

olej, płyta pilśniowa, 45 x 30,6 cm; sygn. l.d.: *Kanelba*

Z tyłu na ramie nalepka paryskiej firmy zajmującej się opakowywaniem dzieł sztuki.

♣ 18 000 zł

estymacja: 20 000 – 30 000



84 ZYGMUNT MENKES

(Lwów 1896 – Riverdale, Nowy Jork 1986)

KWIATY NA STOLIKU, po 1950

olej, płótno, 80,1 x 65 cm; sygn. p.d.: *Menkes*

Na odwrocie na poprzeczce krosna (otówkiem): 80 x 65.

♣ 65 000 zł

estymacja: 70 000 – 80 000



85 NIKIFOR

(właściwie Epifaniusz Drowniak, od 1962 Nikifor Krynicki;
Krynica ok. 1895 – Krynica 1968)

WIDOK MIASTECZKA Z DREWNIANYM KOŚCIOŁEM

gwasz, akwarela, ołówek, papier fotograficzny, 18 x 24 cm
przy dolnej krawędzi autorski napis:

AULASKIEYOWSIPOWIATWILAASŁO

Na odwrocie:

- okrągła pieczęć z portretem artysty i napisem w otoku:
[PA] MIĄTKA Z KRYNI [CY] | NIKIFOR MALARZ
- prostokątna pieczęć z napisem: NIKIFOR ARTYSTA |
KRYNICA-WIEŚ, pod pieczęcią ołówkiem: 500 ZŁ 100
- poniżej czarną farbą: 500 ZŁ

Obraz opisany i reprodukowany:

- Chris Szyber, *Mój drugi świat. My second World. Kolekcja Malarstwa Polskiego. Polish Painting Collection*, s. 132, il. barwna.

♣ 8 000 zł

estymacja: 10 000 – 15 000



86 TADEUSZ CIEŚLEWSKI

(Warszawa 1870 – Warszawa 1956)

WARSZAWA NOCA, 1936

olej, płótno, 71,7 x 121,2 cm

sygn. p.d.: *T. Cieślowski* | 1936

♣ 15 000 zł

estymacja: 20 000 – 35 000



87 NIKIFOR

(właściwie Epifaniusz Drowniak, od 1962 Nikifor Krynicki;
Krynica ok. 1895 – Krynica 1968)

PEJZAŻ MIEJSKI

ołówek, akwarela, gwasz, papier, 16,2 x 22,8 cm
autorski napis d.:

WKRAKOWAWILLASZWEKASEŁOUIEA200ZŁ

na odwr. okrągła pieczęć z popiersiem artysty i napisem
w otoku: PAMIĄTKA Z KRYNICY NIKIFOR ARTYSTA
MALARZ

♣ 9 000 zł

estymacja: 10 000 – 16 000

88 WŁADYSŁAW CHMIELIŃSKI

(pseud. Stachowicz, Warszawa 1911 – Warszawa 1979)

BAZYLIKA BOŻEGO CIAŁA W KRAKOWIE

olej, płótno, 50,5 x 35,5 cm

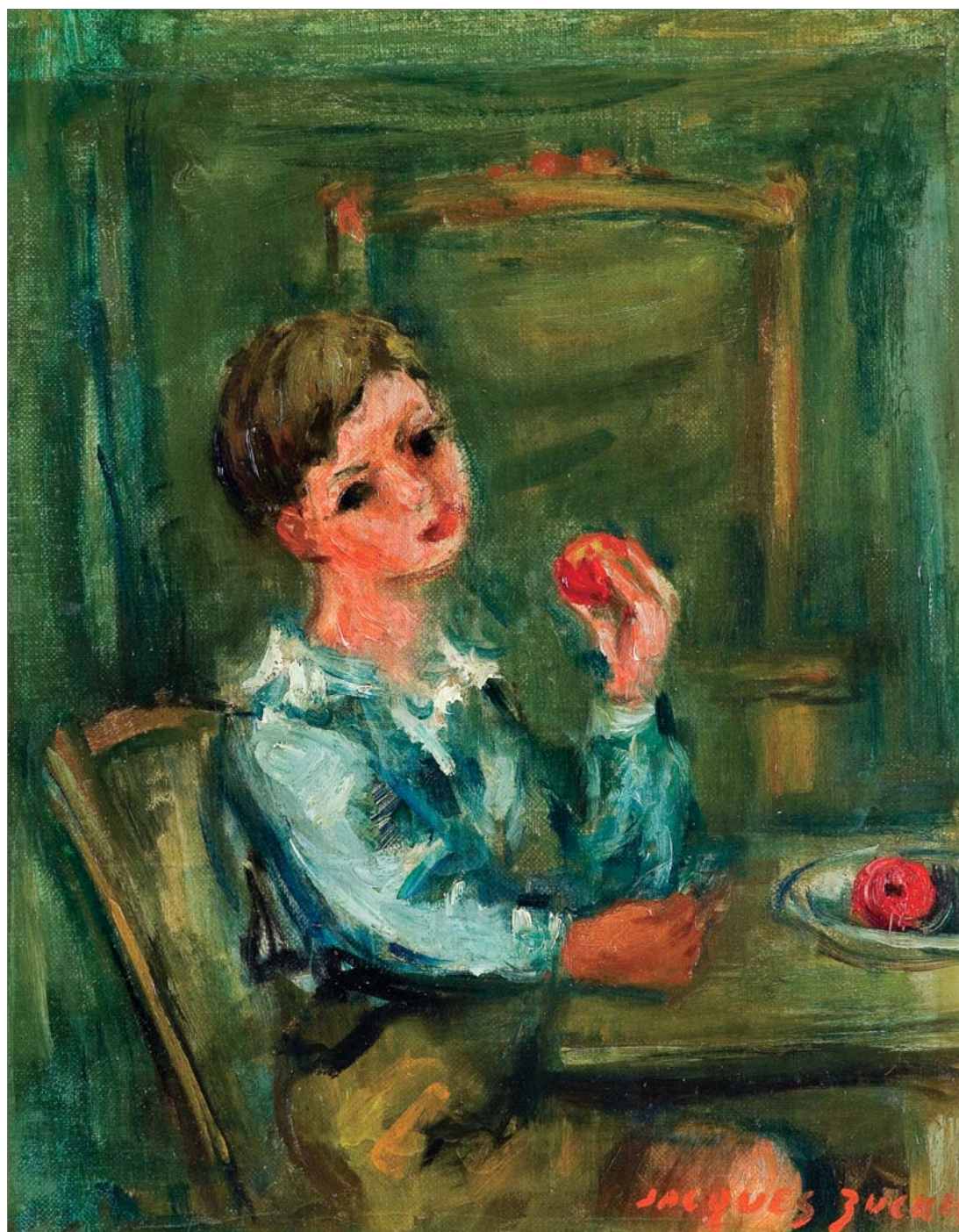
sygn. p.d.: *Wł. Chmieliński*

Na odwrocie dwukrotnie stempel w jęz. duńskim.

♣ 10 000 zł

estymacja: 12 000 – 18 000





89 JAKUB ZUCKER

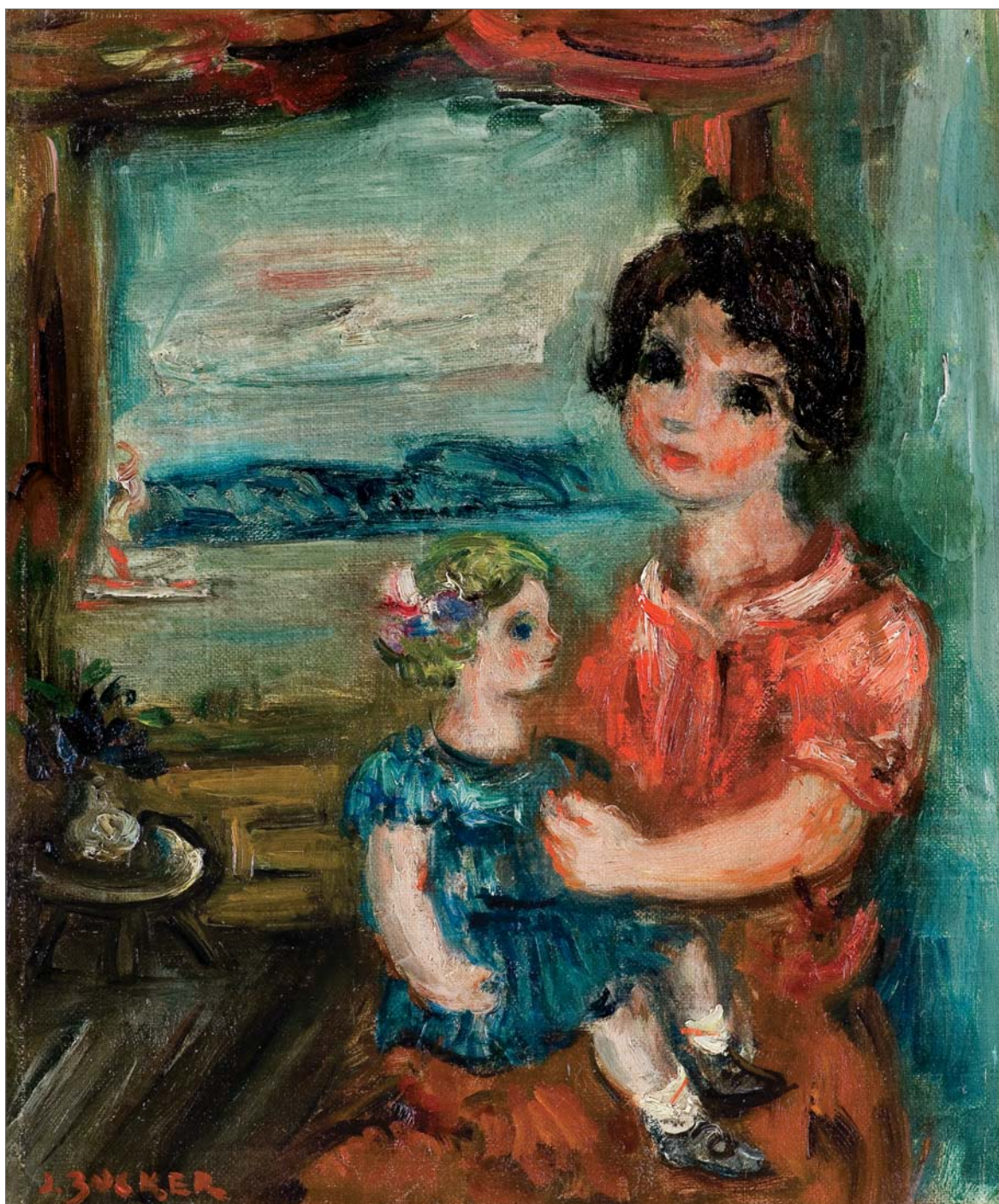
(Radom 1900 – Nowy Jork 1981)

CHŁOPIEC Z JABŁKIEM

olej, płótno naklejone na tekturę, 27,2 x 21,6 cm
sygn. p.d.: JACQUES ZUCKER

♣ 9 000 zł

estymacja: 10 000 – 18 000



90 JAKUB ZUCKER

(Radom 1900 – Nowy Jork 1981)

DZIEWCZYNNKA Z LALKĄ

olej, płótno naklejone na tekturę, 26,7 x 21,6 cm
sygn. l.d.: J. ZUCKER

♣ 9 000 zł

estymacja: 10 000 – 18 000





91 JEAN LAMBERT-RUCKI

(Kraków 1888 – Paryż 1967)

KRUCYFIKS

brąz odlewany, cyzelowany, drewno, 27,4 x 23,2 cm
sygn. na figurze: *LAMBERT RUCKI*

♣ 3 000 zł

estymacja: 4 000 – 6 000

92 WŁODZIMIERZ ZAKRZEWSKI

(Petersburg 1916 – Warszawa 1992)

PLACE DU LOUVRE, 1966

olej, płótno, 65,4 x 50,2 cm
sygn. śr.d.: *W. Zakrzewski 1966*

Na odwrocie na płótnie:

- czarną farbą: *W. ZAKRZEWSKI | 1966 | 20 | PLACE DU LOUVRE | PARIS*
- poniżej czerwonym flamastrem: *80 46 x 65*
- u dołu 2 pieczętki zezwalające na wywóz za granicę.

♣ 7 000 zł

estymacja: 8 000 – 15 000

DOM AUKCYJNY **AGRA-ART** SPÓŁKA AKCYJNA

00-679 Warszawa, ul. Wilcza 55/63

tel. 22 625-08-08, 22 745-10-20, e-mail: agra@agraart.pl

ZARZĄD

Zofia Krajewska-Szukalska
prezes zarządu

Rafał Krajewski
wiceprezes

Konrad Szukalski
prokurent

Anna Józwik
dyrektor Domu Aukcyjnego

Piotr Borkowski
dyrektor zarządzający

Jolanta Krasuska
kierownik działu
(sztuka współczesna)

Joanna Dziewulska
historyk sztuki
(sztuka tradycyjna)

Ewelina Cwetkow
historyk sztuki
(sztuka współczesna)

Marcin Zieliński
projekty
graficzne

Katarzyna Jedynak
promocja wydarzeń
aukcyjnych

Monika Bryl
historyk sztuki
(sztuka tradycyjna)

KOMISJA EKSPERTÓW

Anna Tyczyńska
historyk sztuki
malarstwo

Ewelina Cwetkow
historyk sztuki
malarstwo

Jolanta Krasuska
historyk sztuki
malarstwo

Maryla Sitkowska
historyk sztuki
grafika, rysunek

Joanna Dziewulska
historyk sztuki
malarstwo

Anna Józwik
historyk sztuki
malarstwo

Renata Lisowska
konsultacje
konserwatorskie

Monika Bryl
historyk sztuki
malarstwo, rzemiosło

Szczególne podziękowania dla Magdaleny Laskowskiej, Pauliny Szymalak-Bugajskiej i Andrzeja Szczepaniaka.

Roczna prenumerata katalogów (Sztuka Współczesna i Tradycyjna)
wysyłanych przed każdą aukcją w pierwszej kolejności oraz wszelkie inne okazjonalne katalogi Agra-Art – 120 zł
numer konta: PeKaO SA 69 1240 6218 1111 0010 7726 1501

Zdjęcia do katalogów
Marcin Zieliński, Łukasz Macheta

WYDAWCA: **Agra-Art SA**
Wszelkie prawa zastrzeżone.

PIERWSZE W POLSCE
KOMPLEKSOWE UBEZPIECZENIA

Dzieł Sztuki

Ubezpiecamy:

KOLEKCJE PRYWATNE I FIRMOWE • PROFESJONALNY OBRÓT SZTUKĄ
MARSZANDÓW • GALERIE I DOMY AUKCYJNE
MUZEA • WYSTAWY STAŁE I CZASOWE
TRANSPORTY DZIEŁ SZTUKI KRAJOWE I ZAGRANICZNE
KONSERWATORÓW SZTUKI

MGZ  GAMA

COVERHOLDER AT LLOYD'S

MG@MGZGAMA.PL | (+48) 504 236 044, (+48) 22 723 32 97, (+48) 22 723 07 77

WWW.MGZGAMA.PL

Informacje dotyczące przetwarzania Pani/Pana danych osobowych przez Agra-Art S.A.

Używany poniżej skrót „RODO“ oznacza Rozporządzenie Parlamentu Europejskiego i Rady (UE) 2016/679 z dnia 27 kwietnia 2016 r. w sprawie ochrony osób fizycznych w związku z przetwarzaniem danych osobowych i w sprawie swobodnego przepływu takich danych oraz uchylenia dyrektywy 95/46/WE.

1. Administrator danych osobowych:

Administratorem Pani/Pana danych osobowych jest Agra-Art S.A., z siedzibą w Warszawie przy ul. Wilczej 55/63, 00-679 Warszawa. KRS: 0000101181, REGON: 012478229, NIP: 5261879258.

Z Administratorem można się skontaktować telefonicznie pod numerem tel: (22) 625-08-08 oraz za pośrednictwem adresu mailowego: agra@agraart.pl

2. Podstawy prawne i cele przetwarzania danych osobowych:

Pani/Pana dane osobowe są przetwarzane w celu:

- przesłania zamówionej informacji handlowej (art. 6 ust. 1 lit. a RODO);
- wykonania umowy, której stroną jest osoba, której dane dotyczą (art. 6 ust. 1. lit. b i c RODO);
- ewentualnego dochodzenia lub obroną przed roszczeniami (art 6 ust. 1 lit. f RODO).

3. Odbiorcy danych osobowych:

Odbiorcami Pani/Pana danych osobowych mogą być podmioty:

- upoważnione do ich otrzymywania z mocy obowiązujących przepisów prawa (np. sądy i organy państwowe);
- z zakresu doręczania korespondencji i przesyłek;
- biuro rachunkowe obsługujące Agra-Art S.A.;
- doradcze, audytorskie i kontrolne;
- prawne i windykacyjne.

4. Okres przetwarzania danych osobowych:

Dane będą przetwarzane przez okres niezbędny do realizowania umowy oraz do upływu czasu niezbędnego do ochrony roszczeń, o którym mowa w art. 118 ustawy Kodeks Cywilny.

Jeśli podstawą przetwarzania jest zgoda, dane będą przetwarzane do momentu złożenia sprzeciwu.

5. Przysługujące prawa:

- Ma Pani/Pan prawo dostępu do treści swoich danych osobowych, ich sprostowania, ograniczenia ich przetwarzania, usunięcia, przenoszenia i ograniczenia przetwarzania.
- Ma Pani/Pan prawo do wniesienia w dowolnym momencie sprzeciwu wobec przetwarzania danych osobowych w celach informacyjnych i marketingowych bez wpływu na zgodność z prawem przetwarzania, którego dokonano na podstawie zgody przed jej cofnięciem.
- Ma Pani/Pan prawo do złożenia skargi do Urzędu Ochrony Danych Osobowych, jeśli stwierdzą Państwo, że Państwa dane są przetwarzane niezgodnie z prawem.
- W celu skorzystania z powyższych praw, należy skontaktować się z Agra-Art S.A. sposobem wskazanym powyżej.

6. Obowiązek podania danych:

Podanie danych osobowych jest dobrowolne, ale konieczne do umożliwienia skorzystania z usług Administratora.

7. Automatyczne podejmowanie decyzji:

Decyzje dotyczące Pani/Pana danych nie są oparte na zautomatyzowanym przetwarzaniu danych, w tym o profilowaniu, o którym mowa w art. 22 ust. 1 i 4 RODO.

FORMULARZ REJESTRACJI / ZLECENIA NA AUKCJĘ

w dniu 11 grudnia 2022

IMIĘ: _____ NAZWISKO: _____

ADRES: _____

PESEL: _____ NR DOWODU OSOBISTEGO: _____

TELEFON: _____

EMAIL: _____

BĘDĘ UCZESTNICZYĆ OSOBIŚCIE W AUKCJI

ilość miejsc do zarezerwowania: _____

CHCĘ LICYTOWAĆ PRZEZ TELEFON

pozycje według
numerów katalogowych: _____

nr telefonu, pod którym
będę dostępny/a w czasie aukcji: _____

CHCĘ ZŁOŻYĆ ZLECENIE
nr kat., opis obiektu, maksymalna cena (bez premium)

ZAPOZNAŁAM/EM SIĘ I AKCEPTUJĘ REGULAMIN UMIESZCZONY W KATALOGU AUKCYJNYM (LUB NA WWW.AGRAART.PL)
Stosownie do wymogów ustawy z dn. 29.08.1997 r. o ochronie danych osobowych wyrażam zgodę na przetwarzanie moich danych przez Agra-Art SA dla celów marketingowych. Dane podaję dobrowolnie i mam prawo wglądu do nich oraz do ich poprawiania.

DATA

PODPIS



A G R A A R T
dom aukcyjny

The painting features a central, black, elongated, and somewhat abstract human figure. The figure's arms are raised above its head, and its body is defined by sharp, angular contours. A thin, bright orange-red line runs along the inner edges of the figure's torso and limbs. The background is a plain, light greyish-white. In the lower right quadrant, there is a small, solid red circle with a thin yellow border, representing a sun or moon. Below the main white area, there is a dark, horizontal band, and at the very bottom, a curved, reddish-pink area that suggests a horizon or ground. The overall style is minimalist and expressive.

MALARSTWO WSPÓŁCZESNE
11 GRUDNIA 2022